



ក្រុមហ៊ុនហិរញ្ញវត្ថុ ម៉ាកស៊ីម៉ា ភីអិលស៊ី

MAXIMA Microfinance Plc.

ធ្វើឱ្យជីវភាពកាន់តែប្រសើរឡើង



របាយការណ៍ប្រចាំឆ្នាំ ២០១៥



មាតិកា

| | |
|---|----|
| ចក្ខុវិស័យ បេសកកម្ម | ១ |
| សង្ខេបសមិទ្ធផលសំខាន់ៗ | ៤ |
| សូចនាករសេដ្ឋកិច្ចសំខាន់ៗសម្រាប់ឆ្នាំ២០១៤ | ៥ |
| ប្រវត្តិសង្ខេប | ៦ |
| របាយការណ៍ពីប្រធានក្រុមប្រឹក្សាភិបាល | ៨ |
| របាយការណ៍របស់អគ្គនាយក | ១១ |
| អង្គការលេខរបស់គ្រឹះស្ថានម៉ាកស៊ីម៉ា | ១៤ |
| ភាគទុនិក | ១៥ |
| ក្រុមប្រឹក្សាភិបាល | ១៧ |
| គណៈកម្មការរបស់ក្រុមប្រឹក្សាភិបាល | ២០ |
| គណៈគ្រប់គ្រងជាន់ខ្ពស់ | ២២ |
| បុគ្គលិក និងការអភិវឌ្ឍន៍សមត្ថភាពបុគ្គលិក | ២៥ |
| ផលិតផលឥណទាន និងប្រភេទឥណទាន | ២៦ |
| លទ្ធផលផ្នែកប្រតិបត្តិការ | ២៧ |
| អ្នកផ្តល់ប្រាក់កម្ចី និង ដៃគូរបស់ម៉ាកស៊ីម៉ា | ៣១ |
| ទំនួលខុសត្រូវសង្គម និងការគ្រប់គ្រងការងារសង្គម | ៣២ |
| របាយការណ៍ហិរញ្ញវត្ថុ និងរបាយការណ៍សវនកម្មឯករាជ្យ | ៣៥ |
| របាយការណ៍របស់ក្រុមប្រឹក្សាភិបាល | ៣៦ |
| របាយការណ៍របស់សវនករឯករាជ្យ | ៤២ |
| តារាងតុល្យការ | ៤៤ |
| របាយការណ៍លទ្ធផល | ៤៥ |
| របាយការណ៍ស្តីពីបម្រែបម្រួលមូលធន | ៤៦ |
| របាយការណ៍លំហូរទឹកប្រាក់ | ៤៧ |
| អាសយដ្ឋានការិយាល័យម៉ាកស៊ីម៉ា | ៥២ |

ចក្ខុវិស័យ

គ្រឹះស្ថានមីក្រូហិរញ្ញវត្ថុ ម៉ាកស៊ីម៉ា ភីអិលស៊ី មានចក្ខុវិស័យផ្តល់សេវា មីក្រូហិរញ្ញវត្ថុ ឈានមុខគេ លើការបំរើអតិថិជនប្រកប ដោយគុណភាពល្អបំផុត។



មេសភកម្ម

គ្រឹះស្ថានមីក្រូហិរញ្ញវត្ថុ ម៉ាកស៊ីម៉ា ភីអិលស៊ី ផ្តល់សេវាមីក្រូហិរញ្ញវត្ថុជូនដល់អតិថិជន ជាប្រជាជនក្រីក្ររស់នៅតំបន់ជនបទ និងប្រជាជនដែលមានប្រាក់ចំណូលទាប ជាលក្ខណៈ ឯកត្តជន ជាក្រុម និងអាជីវកម្មខ្នាត តូច-មធ្យម ដើម្បីកែលំអកំរិតជីវភាពរស់នៅ និងធ្វើឲ្យ សម្រេចជោគជ័យនូវគោលដៅអាជីវកម្មរបស់ពួកគាត់។ ម៉ាកស៊ីម៉ា ផ្តល់សេវាមីក្រូហិរញ្ញវត្ថុ ដោយយក ចិត្តទុកដាក់ជាចំបងលើការបំរើអតិថិជនប្រកប ដោយគុណភាពល្អបំផុត ក៏ដូចជាបង្កើតនូវតម្លៃជាទី ពេញចិត្តដល់អ្នកទទួលអត្ថប្រយោជន៍ពាក់ព័ន្ធទាំងផ្នែក សេដ្ឋកិច្ច និងសង្គម ជាមួយនឹងក្រុម ដឹកនាំដែលមានការលះបង់ និងប្តេជ្ញាចិត្តខ្ពស់។

ពាក្យស្លោក

ម៉ាក់ស៊ីម៉ា ធ្វើឱ្យជីវភាពកាន់តែប្រសើរឡើង



ម៉ាក់ស៊ីម៉ា ប្តេជ្ញាចិត្តធ្វើឱ្យសម្រេចបាននូវគុណភាពខ្ពស់បំផុតលើការបម្រើសេវាកម្មដល់អតិថិជន តាមរយៈ៖

- ✓ ផ្តល់សេវាកម្មហិរញ្ញវត្ថុដ៏ល្អជូនដល់អតិថិជន
- ✓ ធ្វើឱ្យប្រាកដថាមិនមានបំណុលវណ្ណកដល់អតិថិជនតាមរយៈដំណើរការប្រតិបត្តិដោយហ្មត់ចត់នៃការវាយតម្លៃឥណទាន
- ✓ ផ្តល់ការបណ្តុះបណ្តាលដល់អតិថិជនដើម្បីឱ្យពួកគាត់មានកំរិតចំណេះដឹងកាន់តែប្រសើរឡើងពិសេស ចំណេះដឹងខាងហិរញ្ញវត្ថុ
- ✓ បង្កើតឡើងទំនាក់ទំនងយល់ចិត្តគ្នាយូរអង្វែងជាមួយអតិថិជន ត្រូវមានសីលធម៌ល្អ និងអាកប្បកិរិយាគោរពចំពោះអតិថិជន
- ✓ ព្យាយាមអនុវត្តតាមគោលការណ៍គាំពារអតិថិជន



ក្រុមសីលធម៌ និងគោលការណ៍ទាំងឡាយខាងលើ គឺជាគោលការណ៍ផ្ទៃក្នុងដែលផ្សារភ្ជាប់នឹងភារកិច្ចប្រចាំថ្ងៃរបស់ម៉ាក់ស៊ីម៉ា។ គោលការណ៍ទាំងនេះ គឺជាចំណែកនៃគោលនយោបាយរបស់ម៉ាក់ស៊ីម៉ា និងត្រូវបានត្រួតពិនិត្យដោយនាយកដ្ឋានសវនកម្ម និងនាយកដ្ឋានប្រតិបត្តិការ។ ម៉ាក់ស៊ីម៉ា ប្រកាន់ខ្ជាប់យ៉ាងខ្លាំងក្លានូវការគ្រប់គ្រងប្រតិបត្តិការសង្គមរបស់ខ្លួន។ យើងធ្វើការដើម្បីធ្វើឲ្យប្រសើរឡើងនូវកង្វះខាតរបស់យើង។



សង្ខេបសមិទ្ធផលសំខាន់ៗ

| សូចនាករ | ឆ្នាំ | |
|---|-----------|------------|
| | ២០១៤ | ២០១៥ |
| សមិទ្ធផលប្រតិបត្តិការ | | |
| ចំនួនសាខា | ២ | ២ |
| ចំនួនការិយាល័យសេវា | ៥ | ៨ |
| ចំនួនខេត្តដែលប្រតិបត្តិការ | ២ | ៤ |
| ចំនួនស្រុកដែលប្រតិបត្តិការ | ២១ | ២៣ |
| ចំនួនឃុំដែលប្រតិបត្តិការ | ១១៧ | ១៣៩ |
| ចំនួនភូមិដែលប្រតិបត្តិការ | ៥៦៨ | ៧២៥ |
| ផលបំត្រឥណទានសរុប (គិតជាដុល្លារអាមេរិក) | ៤.៣៣៤.៩៣៨ | ៨.០១៦.១១៧ |
| អតិថិជនសកម្ម | ៣.៥៧៣ | ៤.៧២៩ |
| ចំនួនអតិថិជនសម្រាប់មន្ត្រីឥណទានម្នាក់ | ៨១ | ៩៥ |
| ផលបំត្រកម្ចីមធ្យមសម្រាប់មន្ត្រីឥណទានម្នាក់ (គិតជាដុល្លារអាមេរិក) | ៩៨.៥២១ | ១៦០.៣២២ |
| ទំហំឥណទានជាមធ្យម (គិតជាដុល្លារអាមេរិក) | ១.២១៣ | ១.៦៩៥ |
| ចំនួនឥណទានដែលបានបញ្ចេញ (គិតជាដុល្លារអាមេរិក) | ៥.៥០០.៦៣៥ | ១០.៤៥៧.៤៧០ |
| ចំនួនអតិថិជនដែលបានផ្តល់ឥណទាន | ៣.៧០០ | ៥.១៥៩ |
| ទំហំឥណទានដែលបានបញ្ចេញជាមធ្យម (គិតជាដុល្លារអាមេរិក) | ១.៤៨៧ | ២.០២៧ |
| ផលបំត្រកម្ចីស្ថិតក្នុងហានិភ័យលើសពី៣០ថ្ងៃ | ០,៣៤% | ០,៦៧% |
| ចំនួនបុគ្គលិកសរុប | ៩១ | ១០៨ |
| សមិទ្ធផលហិរញ្ញវត្ថុ | | |
| ចំណូលសរុប (គិតជាដុល្លារអាមេរិក) | ៨៤៩.៦២៧ | ១.៥៣៨.០៨៥ |
| ចំណាយសរុប (គិតជាដុល្លារអាមេរិក) | ៧៤០.៧៧២ | ១.២៦០.៦៥៦ |
| ប្រាក់ចំណេញសុទ្ធ (គិតជាដុល្លារអាមេរិក) | ១០៨.៨៥៥ | ២៧៧.៤២៩ |
| ប្រាក់កម្ចីសរុប (គិតជាដុល្លារអាមេរិក) | ២.៩៥៥.៦១៥ | ៣.៩៧៣.៨៦៩ |
| ទ្រព្យសកម្មសរុប (គិតជាដុល្លារអាមេរិក) | ៥.១៥៩.៨៥៦ | ៨.៥៨៩.៨៧៣ |
| មូលធនសរុប (គិតជាដុល្លារអាមេរិក) | ១.៧៩៣.៥៩៣ | ៤.៣៨៥.៣៣០ |
| ដើមទុន | ១.៣១៥.០០០ | ៣.០៧៥.០០០ |
| ចំណូលធៀបនឹងមូលធន | ៦,២២% | ៨,៩៨% |
| ចំណូលធៀបនឹងទ្រព្យសកម្ម | ២,៥០% | ៤,០៤% |
| អនុបាតការចំណាយមូលនិធិ | ៣,៩០% | ៤,៦០% |
| អនុបាតការចំណាយលើប្រតិបត្តិការ | ១៤,៣០% | ១៣,២០% |
| ភាពគ្រប់គ្រាន់លើផ្នែកប្រតិបត្តិការខ្លួនឯង | ១២៤,១០% | ១៣៥,១០% |
| សមិទ្ធផលផ្នែកសង្គម | | |
| អតិថិជននៅតំបន់ជនបទ | ១.៩៤៩ | ៣.០៧២ |
| ទំហំកម្ចីមធ្យមធៀបនឹងផលិតផលក្នុងស្រុកក្នុងម្នាក់ៗ | ១០៧% | ១៥១% |
| អតិថិជនជាស្ត្រី | ២.៧៩២ | ៣.៩៥១ |
| អតិថិជនមិនមានទ្រព្យបញ្ចាំ | ៨៩៩ | ១.១២៣ |
| អត្រាការរក្សាអតិថិជន | ៦៥,៥០% | ៦៦,២៤% |

សូចនាករសេដ្ឋកិច្ចសំខាន់ៗសម្រាប់ឆ្នាំ២០១៤

| សូចនាករសេដ្ឋកិច្ចសំខាន់ៗ | ២០១២ | ២០១៣ | ២០១៤ | ២០១៥ ^e | ២០១៦ ^p |
|---|---------|---------|----------|-------------------|-------------------|
| ទិន្នផល តម្រូវការក្នុងស្រុក និងតម្លៃ | | | | | |
| កំណើនផលិតផលក្នុងស្រុក (ជា%ធ្លាក់បន្លំឆ្នាំមុន) | ៧,៣ | ៧,៤ | ៧,១ | ៧,០ | ៦,៩ |
| តម្រូវការក្នុងស្រុកសរុប (ជា%ធ្លាក់បន្លំឆ្នាំមុន) | ៩,៩ | ១១,៣ | ១០,១ | ១២,៦ | ១០,៧ |
| សន្ទស្សន៍ថ្លៃទំនិញប្រើប្រាស់ (ជា%ធ្លាក់បន្លំឆ្នាំមុន) | ២,៥ | ៤,៦ | ១,២ | ២,៨ | ៣,០ |
| ពាណិជ្ជកម្ម និង ការវិនិយោគ | | | | | |
| ការនាំចេញ (គិតជាលានដុល្លារអាមេរិក) | ៥.៦៣២,៨ | ៦.៨៩០,២ | ៧.៤០៨,៤ | ៨.៥១៩,៦ | ៩.៥៥០,០ |
| ការនាំចូល (គិតជាលានដុល្លារអាមេរិក) | ៨.០៨៨,៥ | ៩.៤៨៨,៦ | ១០.៦២១,៤ | ១១.៧៣៦,៧ | ១២.៨៥១,៧ |
| ការវិនិយោគផ្ទាល់ពីបរទេស (គិតជាលានដុល្លារអាមេរិក) | ១.៦៧៩,៩ | ១.៨២៦,១ | ១.៦៧៦,៩ | ១.៨០២,៧ | ១.៦៥២,៩ |
| វិស័យសាធារណៈ | | | | | |
| ចំណូលរដ្ឋាភិបាល (% នៃផលិតផលក្នុងស្រុកសរុប) | ១៥,៣ | ១៥,១ | ១៨,០ | ១៧,៥ | ១៧,៥ |
| ចំណាយរដ្ឋាភិបាល (% នៃផលិតផលក្នុងស្រុកសរុប) | ២១,០ | ២១,៥ | ២១,៥ | ២០,៥ | ២២,៣ |
| ទីផ្សារហិរញ្ញវត្ថុ | | | | | |
| ឥណទានក្នុងស្រុក (ជា% ធ្លាក់បន្លំឆ្នាំមុន) | ២៩,៦ | ២៨,៦ | ២៨,៤ | ២៧,០ | ២៥,៨ |
| អត្រាការប្រាក់រយៈពេលខ្លី (ជា% ប្រចាំឆ្នាំ) | ១១,៦ | ១១,៣ | ១១,៥ | ១១,៧ | ១២,០ |
| អត្រាប្តូរប្រាក់ (រៀលធ្លាក់បន្លំឆ្នាំមុន) | ៣.៩៩៥ | ៣.៩៩៥ | ៤.៧៥ | ៤.០៥៤ | ៤.០៥៨ |

e = ប៉ាន់ស្មាន (estimation)

p = ព្យាករណ៍ (projection)

ប្រភព៖

- របាយការណ៍បច្ចុប្បន្នភាពរបស់ ធនាគារពិភពលោក៖ “ការកែលម្អធ្វើឱ្យប្រសើរឡើងម៉ាក្រូសេដ្ឋកិច្ចនិងហិរញ្ញវត្ថុ” បច្ចុប្បន្នភាពសេដ្ឋកិច្ចកម្ពុជា ខែមេសា ឆ្នាំ ២០១៦

ប្រវត្តិសង្ខេប

គ្រឹះស្ថានមីក្រូហិរញ្ញវត្ថុ ម៉ាកស៊ីម៉ា ភីអិលស៊ី ត្រូវបានបង្កើតឡើងនៅខែមីនា ឆ្នាំ ២០០០ ដោយការចូលរួមពីមិត្តភក្តិមួយក្រុមដែលមានជំនាញ និងបទពិសោធន៍ក្នុងសេវាកម្មហិរញ្ញវត្ថុ ហើយបានចាប់ផ្តើមប្រតិបត្តិការ ផ្តល់ឥណទានដំបូងនៅឃុំកោះដាច់ ក្នុងខេត្តកណ្តាល។ នៅក្នុងខែ ធ្នូ ឆ្នាំ ២០០១ ម៉ាកស៊ីម៉ាបានចុះបញ្ជីនៅ ក្រសួងមហាផ្ទៃជាអង្គការក្រៅរដ្ឋាភិបាលដែលមានឈ្មោះថា **អង្គការម៉ាកស៊ីម៉ា ដើម្បីអភិវឌ្ឍគ្រួសារ** ហើយបានពង្រីកសកម្មភាពផ្តល់ឥណទាននៅតាមបណ្តា ភូមិ ឃុំ និងស្រុក ផ្សេងៗទៀតនៃខេត្តកណ្តាល។ នៅខែឧសភា ឆ្នាំ ២០០២ ម៉ាកស៊ីម៉ា បានចុះបញ្ជី និងទទួលបានវិញ្ញាបនបត្រជាប្រតិបត្តិករឥណទានជនបទ។ ក្នុងនាមជាស្ថាប័នមីក្រូហិរញ្ញវត្ថុ ម៉ាកស៊ីម៉ា បានទាក់ទាញនូវវិនិយោគជាច្រើន។

នៅក្នុងខែសីហា ឆ្នាំ ២០០៥ ម៉ាកស៊ីម៉ា បានចុះបញ្ជី និងទទួលបានអាជ្ញាប័ណ្ណប្រកបអាជីវកម្មគ្រឹះស្ថានមីក្រូហិរញ្ញវត្ថុ ពីធនាគារជាតិនៃកម្ពុជា ដែលមានឈ្មោះជាផ្លូវការថា គ្រឹះស្ថាន ម៉ាកស៊ីម៉ា មីក្រូហិរញ្ញវត្ថុ។ ម៉ាកស៊ីម៉ា បានកសាងភាពជាដៃគូជាមួយអង្គការ និងស្ថាប័នមួយចំនួនដូចជា ធនាគារអភិវឌ្ឍន៍ជនបទ Appui au Développement Autonome (ADA) នៅប្រទេសលុចហ្សំបួរ Consorzio ETIMOS នៅប្រទេសអ៊ីតាលី និងអង្គការ Kiva នៅសហរដ្ឋអាមេរិក។ នៅក្នុងខែមិថុនា ឆ្នាំ២០០៨ ម៉ាកស៊ីម៉ាទទួលបានអាជ្ញាប័ណ្ណប្រកបអាជីវកម្មគ្រឹះស្ថានមីក្រូហិរញ្ញវត្ថុអចិន្ត្រៃយ៍ ពីធនាគារជាតិនៃកម្ពុជា ក្លាយជាគ្រឹះស្ថាន មីក្រូហិរញ្ញវត្ថុ អចិន្ត្រៃយ៍ទី ១៣ប្រតិបត្តិការនៅកម្ពុជា។

នៅក្នុងខែកុម្ភៈ ឆ្នាំ ២០១២ ម៉ាកស៊ីម៉ា បានបម្លែងពីក្រុមហ៊ុនឯកជនទទួលខុសត្រូវមានកម្រិតទៅជាក្រុមហ៊ុនមហាជនទទួលខុសត្រូវមានកម្រិត ដែលមានឈ្មោះជាផ្លូវការថា គ្រឹះស្ថាន ម៉ាកស៊ីម៉ា មីក្រូហិរញ្ញវត្ថុ ភីអិលស៊ី។ ក្នុងខែ កក្កដា ឆ្នាំ ២០១៥ ម៉ាកស៊ីម៉ា បានកែប្រែឈ្មោះជាផ្លូវការថា គ្រឹះស្ថាន មីក្រូហិរញ្ញវត្ថុ ម៉ាកស៊ីម៉ា ភីអិលស៊ី ។

ប្រវត្តិសំខាន់ៗរបស់គ្រឹះស្ថានមីក្រូហិរញ្ញវត្ថុ ម៉ាកស៊ីម៉ា ភីអិលស៊ី

| | |
|------|---|
| ២០០០ | ម៉ាកស៊ីម៉ា បានបង្កើតឡើងក្នុងខែមីនា ឆ្នាំ ២០០០ និងផ្តល់ឥណទានដំបូងនៅថ្ងៃទី ០១ មិថុនា ឆ្នាំ ២០០០ នៅឃុំកោះដាច់ ស្រុកមុខកំពូល ខេត្តកណ្តាល |
| ២០០១ | ម៉ាកស៊ីម៉ា ចុះបញ្ជីនៅក្រសួងមហាផ្ទៃជាអង្គការក្រៅរដ្ឋាភិបាលដែលមានឈ្មោះថា អង្គការ ម៉ាកស៊ីម៉ា ដើម្បីអភិវឌ្ឍគ្រួសារ |
| ២០០២ | ម៉ាកស៊ីម៉ា បានចុះបញ្ជីនៅធនាគារជាតិនៃកម្ពុជា និងទទួលបានអាជ្ញាប័ណ្ណជាប្រតិបត្តិករ ឥណទានជនបទ |
| ២០០៥ | ម៉ាកស៊ីម៉ាបាន ចុះបញ្ជី និងទទួលបានអាជ្ញាប័ណ្ណប្រកប អាជីវកម្មគ្រឹះស្ថានមីក្រូហិរញ្ញវត្ថុ ពីធនាគារជាតិនៃកម្ពុជា ដែលមាន ឈ្មោះជាផ្លូវការថា គ្រឹះស្ថាន ម៉ាកស៊ីម៉ា មីក្រូហិរញ្ញវត្ថុ |
| ២០០៦ | ម៉ាកស៊ីម៉ាបានបង្កើតអត្ថប្រយោជន៍បន្ថែមសម្រាប់បុគ្គលិករួមមាន មូលនិធិសោធននិវត្តន៍ បុគ្គលិក និងការធានារ៉ាប់រងលើសុខភាព និងគ្រោះថ្នាក់ |
| ២០០៧ | ម៉ាកស៊ីម៉ា ក្លាយជាដៃគូរបស់ អង្គការ Kiva Microfund មានមូលដ្ឋាននៅសហរដ្ឋអាមេរិក |
| ២០០៨ | នៅក្នុងខែមិថុនា ឆ្នាំ២០០៨ ម៉ាកស៊ីម៉ាទទួលបានអាជ្ញាប័ណ្ណប្រកបអាជីវកម្ម គ្រឹះស្ថាន មីក្រូហិរញ្ញវត្ថុអចិន្ត្រៃយ៍ពីធនាគារជាតិនៃកម្ពុជា។ ក្នុងខែសីហា ម៉ាកស៊ីម៉ា បានបើកសាខា ប្រតិបត្តិការទី២ នៅស្រុកកៀនស្វាយ ខេត្តកណ្តាល |
| ២០០៩ | ម៉ាកស៊ីម៉ា ទទួលបានវិញ្ញាបនបត្រតម្លាភាពលើការគណនាអត្រាការប្រាក់ចំពោះអតិថិជន ពីអង្គការ Microfinance Transparency Organization និងទទួលបានរង្វាន់ ស្តីពីសន្ទស្សន៍សង្គមពីអង្គការ CGAP |
| ២០១២ | ម៉ាកស៊ីម៉ា បានបម្លែងខ្លួនពីក្រុមហ៊ុនឯកជនទទួលខុសត្រូវមានកម្រិត ទៅជាក្រុមហ៊ុន មហាជនទទួលខុសត្រូវមានកម្រិត ដែលមានឈ្មោះថា ម៉ាកស៊ីម៉ា មីក្រូហិរញ្ញវត្ថុ ភីអិលស៊ី |
| ២០១៤ | ក្រុមហ៊ុន Gojo & Company Inc. បានចូលរួមជាភាគទុនិក |
| ២០១៥ | ម៉ាកស៊ីម៉ា បានកែប្រែឈ្មោះ ជាផ្លូវការថា គ្រឹះស្ថានមីក្រូហិរញ្ញវត្ថុ ម៉ាកស៊ីម៉ា ភីអិលស៊ី |

របាយការណ៍ពីប្រធានក្រុមប្រឹក្សាភិបាល

ឆ្លងតាមបទពិសោធន៍ជាច្រើនក្នុងឆ្នាំ២០១៤ វិស័យមីក្រូហិរញ្ញវត្ថុមានការរីកចម្រើនគួរឲ្យកត់សម្គាល់។ ដោយឡែកម៉ាកស៊ីម៉ាមានការរីកចម្រើនគួរជាទីពេញចិត្ត ទន្ទឹមនឹងនោះ ក៏នៅមានការប្រឈម ទាំងខាងក្នុង និងខាងក្រៅដែលត្រូវយកចិត្តទុកដាក់ផងដែរ។ ការប្រឈមទាំង ផ្នែកគ្រប់គ្រង និងផ្នែកបុគ្គលិក បង្ខំឲ្យយើង ត្រូវមានគោលការណ៍ថ្មីៗជាច្រើនដើម្បីចាត់ចែងរាល់កិច្ចការទាំងឡាយឲ្យមានដំណើរការដោយរលូន។

តាំងនាមឲ្យក្រុមប្រឹក្សាភិបាលខ្ញុំសូមកោតសរសើរ នូវស្មារតីដ៏ធំធេងដែល សមាជិកក្រុមប្រឹក្សាភិបាល គណៈគ្រប់គ្រង និងបុគ្គលិកទាំងអស់សម្រេចបានក្នុងឆ្នាំនេះ។

សមិទ្ធិផលដែលសម្រេចបាន

តាមរបាយការណ៍របស់ធនាគារជាតិនៃកម្ពុជា ឆ្នាំ២០១៥នេះ មានធនាគារពាណិជ្ជកម្មចំនួន៣៦ ធនាគារ ឯកទេសចំនួន១១ ការិយាល័យតំណាងធនាគារបរទេសចំនួន៨ គ្រឹះស្ថានមីក្រូហិរញ្ញវត្ថុ ដែលមានអាជ្ញាប័ណ្ណ មានចំនួន ៥៩ ក្នុងនោះមានគ្រឹះស្ថានមីក្រូហិរញ្ញវត្ថុទទួលប្រាក់បញ្ញើចំនួន ៨ និងគ្រឹះស្ថានមីក្រូហិរញ្ញវត្ថុ ចំនួន ៥១ ក្រុមហ៊ុនភតិសន្យាហិរញ្ញវត្ថុចំនួន ៩ កំពុងប្រតិបត្តិការក្នុងប្រទេសកម្ពុជា។ ក្នុងឆ្នាំនេះដែរសម្រាប់ វិស័យមីក្រូហិរញ្ញវត្ថុទាំងមូល សមតុល្យឥណទានមានការកើនឡើងប្រមាណ៥០% ធៀបទៅនឹងឆ្នាំ២០១៤ ។ ថ្វីត្បិតតែមានគុប្រកួតប្រជែងច្រើនក្នុងវិស័យនេះ ម៉ាកស៊ីម៉ា ក៏នៅតែទទួលបាន ជោគជ័យគួរជាទីមោទនៈ ជាក់ស្តែងយើងបានបើក ការិយាល័យទំនាក់ទំនង៣បន្ថែមទៀត គឺនៅស្រុកត្រាំកក់ដែលមាន ទីតាំង នៅផ្សារអង្គតាសោម ១ការិយាល័យ នៅស្រុកអង្គស្នួលដែលមានទីតាំងនៅផ្សារថ្នល់ទទឹង ១ការិយាល័យ និងនៅឃុំអរិយក្សត្រ ១ការិយាល័យ ដែលធ្វើឲ្យសមតុល្យឥណទានមានការកើនឡើង៨៤,៩២% ពីចំនួន ៤.៣៣៤.៩៣៨ដុល្លារ ក្នុងឆ្នាំ២០១៤ កើនដល់ ៨.០១៦.១១៧ដុល្លារក្នុងឆ្នាំ២០១៥ ។ ប្រាក់ចំណេញ ក្រោយបង់ពន្ធកើនឡើង១៥៤,៨៦% ពីចំនួន១០៨.៨៥៥ដុល្លារក្នុងឆ្នាំ២០១៤ កើនដល់២៧៧.៤២៩ដុល្លារ ក្នុងឆ្នាំ២០១៥។ អនុបាតចំណូល ធៀបនឹងមូលធន (ROE) កើនឡើងពី ៦,២២% ទៅ ៨,៩៨% និងប្រាក់ចំណេញសុទ្ធក្រោយបង់ពន្ធ ក្នុងមួយភាគហ៊ុនមានចំនួន ០,៩០២២ ដុល្លារ។ ឆ្នាំនេះដែរយើង នៅតែរក្សាបែងចែកភាគលាភជូនភាគទុនិក ២០%ក្រោយពីដក៥%សម្រាប់ទុនបម្រុង ចំណែកប្រាក់ចំណេញ ដែលនៅសល់ ត្រូវផ្ទេរទៅគណនីប្រាក់ចំណេញបង្កទុកសម្រាប់វិនិយោគបន្តនៅខាងមុខ (Retained Earnings)។ សមតុល្យឥណទានបានកើនឡើងគួរកត់សម្គាល់។ ទោះជាយ៉ាងណា ការលាឈប់របស់មន្ត្រី ឥណទានដែលមានបទពិសោធន៍ និង បញ្ហាភូមិជាន់គ្នា (បំណុលវណ្ណ) ធ្វើអោយអតិថិជនខ្លីច្រើនស្ថាប័ន ក្នុងពេលតែមួយ បានបណ្តាលអោយឥណទានមិនដំណើរការ មានការកើនឡើង ពី០,៣៤%ទៅ០,៦៧%។

អភិបាលកិច្ច

ផ្អែកតាមប្រកាសរបស់ធនាគារជាតិនៃកម្ពុជា ក្រុមប្រឹក្សាភិបាលត្រូវមានសមាជិកឯករាជ្យ យ៉ាងតិច ចំនួន២រូប និងត្រូវមានគណៈកម្មការយ៉ាងតិច២ទទួលបន្ទុក សវនកម្មផ្ទៃក្នុង និងហានិភ័យ។ ម៉ាកស៊ីម៉ា បានបំពេញគ្រប់លក្ខខណ្ឌរបស់ប្រកាស ហើយគណៈកម្មការទាំងពីរដឹកនាំដោយសមាជិកក្រុមប្រឹក្សាភិបាល (អភិបាលឯករាជ្យ)។ ដើម្បីពង្រឹងកិច្ចការគ្រប់គ្រងសង្គម (Social Performance Management) គ្រប់សមាជិក ក្រុមប្រឹក្សាភិបាលបានទទួលវគ្គបណ្តុះបណ្តាលបន្ថែមពី Board-buy-in for mainstreaming of SPM ដោយមានការសហការល្អពីដៃគូ Gojo & Company Inc. ជាពិសេសអ្នកស្រី Praachi Gandhi ។ ជាងនេះទៅទៀតក្រុមប្រឹក្សាភិបាល ក៏បានពង្រឹងសមត្ថភាពកាន់តែប្រសើរតាមរយៈការវាយតម្លៃផ្ទាល់ខ្លួនលើ ឯកសារអភិបាលកិច្ចល្អ (Good Governance) ដែលរៀបចំដោយលោក Sanjay Gandhi ។

មហាសន្និបាតភាគទុនិក

មហាសន្និបាតប្រចាំឆ្នាំរបស់ភាគទុនិក បានប្រារព្ធធ្វើឡើងនៅថ្ងៃទី ២៥ ខែមេសា ឆ្នាំ២០១៦ នៅ ទីស្នាក់ការកណ្តាលរបស់ គ្រឹះស្ថានមីក្រូហិរញ្ញវត្ថុ ម៉ាកស៊ីម៉ា ភីអិលស៊ី ដើម្បីបូកសរុបលទ្ធផល ការងារសម្រេច បានក្នុងឆ្នាំ២០១៥ និងពិភាក្សាលើកទិសដៅផែនការសំរាប់ឆ្នាំ២០១៦។ ការជូនដំណឹងពីមហាសន្និបាត ដោយជូនភ្ជាប់របាយការណ៍ប្រចាំឆ្នាំ របៀបវារៈប្រជុំ និងអនុសាសន៍របស់ ក្រុមប្រឹក្សាភិបាលត្រូវបានផ្តល់ជូន ភាគទុនិកជាមុន អនុលោមតាមអនុស្សរណៈ និងលក្ខន្តិកៈរបស់ ម៉ាកស៊ីម៉ា និងបទប្បញ្ញត្តិរបស់ រាជរដ្ឋាភិបាល។

មញ្ញាសំខាន់ៗដែលបានអនុម័តដោយអង្គមហាសន្និបាតប្រចាំឆ្នាំរបស់ភាគទុនិក៖

- របាយការណ៍ប្រចាំឆ្នាំ ២០១៥
- របាយការណ៍ហិរញ្ញវត្ថុ ដែលបានធ្វើសវនកម្មច្បាស់សម្រាប់ឆ្នាំ ២០១៥
- ទិសដៅផែនការយុទ្ធសាស្ត្រសំរាប់ឆ្នាំ២០១៦
- ប្រកាសបែងចែកភាគលាភ ២០% នៃប្រាក់ចំណេញសរុបក្នុងឆ្នាំ២០១៥
- ប្រកាសសម្រេចឲ្យក្រុមប្រឹក្សាភិបាលនិងគណៈគ្រប់គ្រងជាន់ខ្ពស់បន្តពិភាក្សាជាមួយអ្នកវិនិយោគទុន ដែលមានចំណាប់អារម្មណ៍ចង់វិនិយោគជាមួយម៉ាកស៊ីម៉ា។

ទិសដៅ

កិច្ចការសង្គម(SPM) ជាការងារមួយដែលមិនអាចខ្វះបានសម្រាប់វិស័យមីក្រូហិរញ្ញវត្ថុ។ ឆ្លងតាមបទ ពិសោធន៍ឆ្នាំ២០១៥ មានកិច្ចការសង្គមជាច្រើនយើងបានធ្វើតែគ្មានរបាយការណ៍ និងកង្វះខាតជា ច្រើនដែលយើងត្រូវបំពេញលើការងារនេះ ជាពិសេសទំនាក់ទំនងរវាងថ្នាក់ដឹកនាំជាមួយបុគ្គលិក បុគ្គលិក ជាមួយអតិថិជន ជាគន្លឹះសំខាន់ក្នុងការពង្រីកប្រតិបត្តិការឲ្យកាន់តែប្រសើរ។ ការយកចិត្តទុកដាក់បំពេញតាម

ផែនការដែលបានដាក់ចេញសម្រាប់ឆ្នាំ២០១៦ ជាកិច្ចការចាំបាច់ដែលទាំងសមាជិកក្រុមប្រឹក្សាភិបាល និង គណៈគ្រប់គ្រង ព្រមទាំងបុគ្គលិកទាំងអស់ត្រូវប្រឹងប្រែងសម្រេចឲ្យបាន។

ជាថ្មីម្តងទៀតខ្ញុំសូមថ្លែងអំណរគុណចំពោះអតិថិជនទាំងអស់ សមាជិកភាគហ៊ុនទាំងអស់ ដែលបាន ជួយឧបត្ថម្ភគាំទ្រក្នុងឆ្នាំ ២០១៥ នេះ និងសូមអរគុណដល់ការខិតខំប្រឹងប្រែងបំពេញការងារ និងភាព ស្មោះត្រង់របស់បុគ្គលិកម៉ាកស៊ីម៉ាទាំងអស់ ហើយសូមឲ្យអ្នកទាំងអស់គ្នាបន្តកិច្ចការ ដ៏ប្រសើរទាំងនេះ ដើម្បីគ្រួសារម៉ាកស៊ីម៉ា។



អន ម៉ីនហារ៉ុ

ប្រធានក្រុមប្រឹក្សាភិបាល

របាយការណ៍របស់អគ្គនាយក

ស្ថេរភាពនយោបាយនិងភាពរីចម្រើនរបស់សេដ្ឋកិច្ចជាតិជាកត្តាដែលមិនអាចខ្វះបានសម្រាប់ការរីកចម្រើនរបស់វិស័យមីក្រូហិរញ្ញវត្ថុកម្ពុជា។ ឆ្នាំ២០១៥ ជាឆ្នាំប្រវត្តិសាស្ត្រដែលម៉ាកស៊ីម៉ា រីកចម្រើនជាងឆ្នាំណាៗទាំងអស់ក្នុងកំឡុង១៥ឆ្នាំកន្លងទៅនេះ។ ទាំងនេះមិនអាចខ្វះបានពីភាពស្មោះត្រង់និងការខិតខំប្រឹងប្រែងធ្វើការ យ៉ាងខ្លាំងពីសំណាក់ក្រុមប្រឹក្សាភិបាល គណៈគ្រប់គ្រង និងបុគ្គលិកទាំងអស់ក្នុងគ្រឹះស្ថាន។ សមិទ្ធផលឆ្នាំ២០១៥ រួមមាន៖

បរិយាកាសប្រកួតប្រជែង

ឆ្នាំ២០១៥ ព្រះរាជាណាចក្រកម្ពុជាមាន ធនាគារពាណិជ្ជកម្ម៣៦ ធនាគារឯកទេសចំនួន១១ ការិយាល័យតំណាងធនាគារបរទេសចំនួន៨ គ្រឹះស្ថានមីក្រូហិរញ្ញវត្ថុចំនួន៥១ គ្រឹះស្ថានមីក្រូហិរញ្ញវត្ថុទទួលប្រាក់បញ្ញើចំនួន ៨ និងក្រុមហ៊ុនកតិសន្យាហិរញ្ញវត្ថុចំនួន៩ កំពុងធ្វើប្រតិបត្តិការក្នុងក្របខ័ណ្ឌទូទាំងប្រទេស។ នេះបង្ហាញឲ្យឃើញថា ការប្រកួតប្រជែងមានភាពខ្លាំងក្លាក្នុងវិស័យហិរញ្ញវត្ថុ។ ប៉ុន្តែទោះបីជាយ៉ាងណាក៏ដោយ ម៉ាកស៊ីម៉ា នៅតែដណ្តើមបានជោគជ័យជាបន្តបន្ទាប់ ឈានឡើងពីចំណាត់ថ្នាក់លេខ ២៧ មកលេខ ២០ គិតលើសមតុល្យឥណទានក្នុងវិស័យទាំងមូល។

ការគ្រប់គ្រងការងារសង្គម (Social Performance Management)

ក្រោមការយកចិត្តទុកដាក់ ពីក្រុមប្រឹក្សាភិបាលនិងជំនួយការរបស់ដៃគូវិនិយោគ Gojo & Company Inc., ជាពិសេសអ្នកស្រី Praachi Gandhi លោក Sanjay Gandhi និងលោក Taejun Shin ការគ្រប់គ្រងការងារសង្គមដំណើរការល្អគួរឲ្យកត់សម្គាល់។ ជាលទ្ធផលយើងសម្រេចបាន៖

- ១) រៀបចំកម្មវិធីផ្សព្វផ្សាយពីអនាម័យ និងសុខភាព (Cleanliness and Health Promotion Projects) នៅក្នុង ៣ តំបន់ប្រតិបត្តិការដោយពន្យល់ពីការសម្អាតដៃ និងការរក្សាអនាម័យដល់កុមារក្នុងតំបន់ប្រតិបត្តិការ។
- ២) ការផ្តល់ប្រាក់លើកទឹកចិត្តជូនដល់បុគ្គលិក មានបញ្ចូល ការរកមុខរបរថ្មីជូនដល់អ្នកភូមិ ចំនួនអតិថិជនថ្មី អត្រាអតិថិជនឈប់ខ្លី។
- ៣) ផែនការសកម្មភាព ការគ្រប់គ្រងការងារសង្គមសម្រាប់ ឆ្នាំ២០១៥ និង២០១៦ មាន៤៥ចំណុច (indicator) យើងធ្វើបាន១៦ ចំណុច ហើយ២២ ចំណុចត្រូវធ្វើបន្តនៅឆ្នាំ២០១៦ និង ៩ចំណុច ដែលជាផែនការសម្រាប់ឆ្នាំ២០១៦ ត្រូវបង្ហើយឲ្យចប់សព្វគ្រប់ក្នុងឆ្នាំ២០១៦។
- ៤) ម៉ាកស៊ីម៉ា បានកំណត់គោលដៅសង្គម គឺ ធ្វើឲ្យជីវភាពអតិថិជនកាន់តែប្រសើរឡើង។
- ៥) ម៉ាកស៊ីម៉ាបានបណ្តុះបណ្តាល Board-buy-in for mainstreaming of SPM និង ចំណេះដឹងខាង SPM ជូនដល់គ្រប់បុគ្គលិកទាំងអស់ក្នុងគ្រឹះស្ថាន។

លទ្ធផលប្រតិបត្តិការ

ដើម្បីពង្រីកប្រតិបត្តិការឲ្យកាន់តែទូលំទូលាយ យើងបានបើកការិយាល័យទំនាក់ទំនង ៣ បន្ថែមទៀត ក្នុងឆ្នាំ២០១៥នេះ។ គិតត្រឹមថ្ងៃទី៣១ខែធ្នូ ឆ្នាំ២០១៥ យើងមាន ២ សាខា និង ៨ ការិយាល័យទំនាក់ទំនង បាននិងកំពុងប្រតិបត្តិការនៅ ៤ រាជធានីខេត្ត ២៣ ស្រុក ១៣៩ឃុំ ៧២៥ភូមិ សមតុល្យឥណទានមានចំនួន ៨.០១៦.១១៧ដុល្លារ ប្រៀបធៀបទៅនឹងចុងឆ្នាំ២០១៤ កើនឡើងចំនួន ៣.៦៨១.១៧៩ដុល្លារ និងមាន អតិថិជនសកម្មចំនួន ៤.៧២៩នាក់ កើនឡើង ១.១៥៦នាក់ បើធៀបទៅនឹងឆ្នាំ២០១៤។ ប៉ុន្តែដោយមានការ លាលយប់របស់បុគ្គលិកដែលមានបទពិសោធន៍ និង អតិថិជនមួយចំនួនក្រោយពីខ្ចីប្រាក់ពី ម៉ាកស៊ីម៉ា បានទៅ ខ្ចីចងការពីគ្រឹះស្ថាន ឬឯកជនបន្ថែមទៀត ធ្វើឲ្យគុណភាពឥណទានមានការធ្លាក់ចុះ ដោយឥណទានមិន ដំណើរការកើនឡើងពី ០,៣៤% ទៅ០,៦៧%។

លទ្ធផលហិរញ្ញវត្ថុ

ឆ្នាំនេះប្រាក់ចំណេញក្រោយបង់ពន្ធ ទទួលបាន ២៧៧.៤២៩ដុល្លារ កើនឡើង ១៦៨.៥៧៤ដុល្លារ ធៀបនឹងឆ្នាំ២០១៤។ ទ្រព្យសកម្មសរុបស្មើនឹង ៨.៥៨៩.៨៧៣ដុល្លារ កើនឡើង ៣.៤៣០.០១៧ដុល្លារ និងមូលធនសរុប (total equity) មានចំនួន ៤.៣៨៥.៣៣០ដុល្លារ កើនឡើង ២.៥៩១.៧៣៧ដុល្លារ ធៀបនឹងឆ្នាំ២០១៤។

ព័ត៌មានវិទ្យា

បច្ចុប្បន្នព័ត៌មានវិទ្យាមានការរីកចម្រើនយ៉ាងខ្លាំង ម៉ាកស៊ីម៉ា ក៏បានអភិវឌ្ឍន៍ខ្លួនទៅតាមការរីក ចម្រើនផ្នែកព័ត៌មានវិទ្យាដែរ។ ជាក់ស្តែង រាល់កិច្ចការឥណទានយើងប្រើប្រព័ន្ធ Online នៅគ្រប់សាខា និង ការិយាល័យទំនាក់ទំនង ព្រមទាំងមានប្រព័ន្ធការពារសុវត្ថិភាពវីដេអូ និងដើម្បីបង្កភាពងាយស្រួលក្នុងការងារ យើងប្រើបណ្តាញ network Local loop និង virtual private network (VPN) នៅគ្រប់សាខា និងការិយាល័យទំនាក់ទំនងលើកលែងតែការិយាល័យអង្គភាពសាម។ ជាងនោះទៅទៀតដើម្បីគ្រប់គ្រង សារអេឡិចត្រូនិក(E-Mail) ឲ្យបានល្អ យើងក៏បានបង្កើត Mail Server ផ្ទាល់ខ្លួនផងដែរ។

ជាមួយនឹងលទ្ធផលដ៏ត្រចះត្រចង់នេះ យើងត្រូវពុះពារពង្រឹងខ្លួនយើងសម្រាប់ឆ្នាំ២០១៦ខាងមុខ។ ក្រោមការណែនាំរបស់ក្រុមប្រឹក្សាភិបាលនិងភាពស្មោះត្រង់ព្រមទាំងការខិតខំប្រឹងប្រែងរបស់គណៈគ្រប់គ្រង និងបុគ្គលិកទាំងអស់ យើងបានដាក់ចេញនូវយុទ្ធសាស្ត្រ និងគោលដៅប្រតិបត្តិការដូចខាងក្រោម៖

ផែនការសកម្មភាព

- ១) សម្រេចផលប័ត្រឥណទានកើនឡើងដល់ ១៣.២០៩.២៧៨ ដុល្លារនៅបំណាច់ឆ្នាំ២០១៦
- ២) បង្កើនអតិថិជនសកម្មឲ្យដល់ចំនួន ៧.៩៥១នាក់
- ៣) ពង្រីកតំបន់ប្រតិបត្តិការដោយបើកបន្ថែមការិយាល័យទំនាក់ទំនង២បន្ថែមទៀត
- ៤) យកចិត្តទុកដាក់បង្កើនប្រាក់បៀវត្សជូនដល់និយោជិតក្នុងគ្រឹះស្ថាន
- ៥) កេណ្ឌប្រមូលប្រាក់កម្ចីពីប្រភពក្នុងនិងក្រៅស្រុកបន្ថែមទៀត

យុទ្ធសាស្ត្រ

- ១) បង្កើនការឲ្យខ្ចីសម្រាប់មុខរបរជំនួញ និងបន្ថយការឲ្យខ្ចីសម្រាប់ទំនិញប្រើប្រាស់
- ២) បំពេញគ្រប់ចំណុច (indicator) របស់គោលការណ៍គាំពារអតិថិជនទាំង៧
- ៣) ពង្រឹងគុណភាពឥណទានតាមរយៈ ការបង្កើនចំណេះដឹងខាង ការវាយតម្លៃឥណទានជូនដល់ មន្ត្រីឥណទានទាំងអស់ក្នុងគ្រឹះស្ថាន
- ៤) ជ្រើសរើសមន្ត្រីឥណទានជាស្ត្រីឲ្យបាន១០%ក្នុងចំណោមមន្ត្រីឥណទានសរុប។

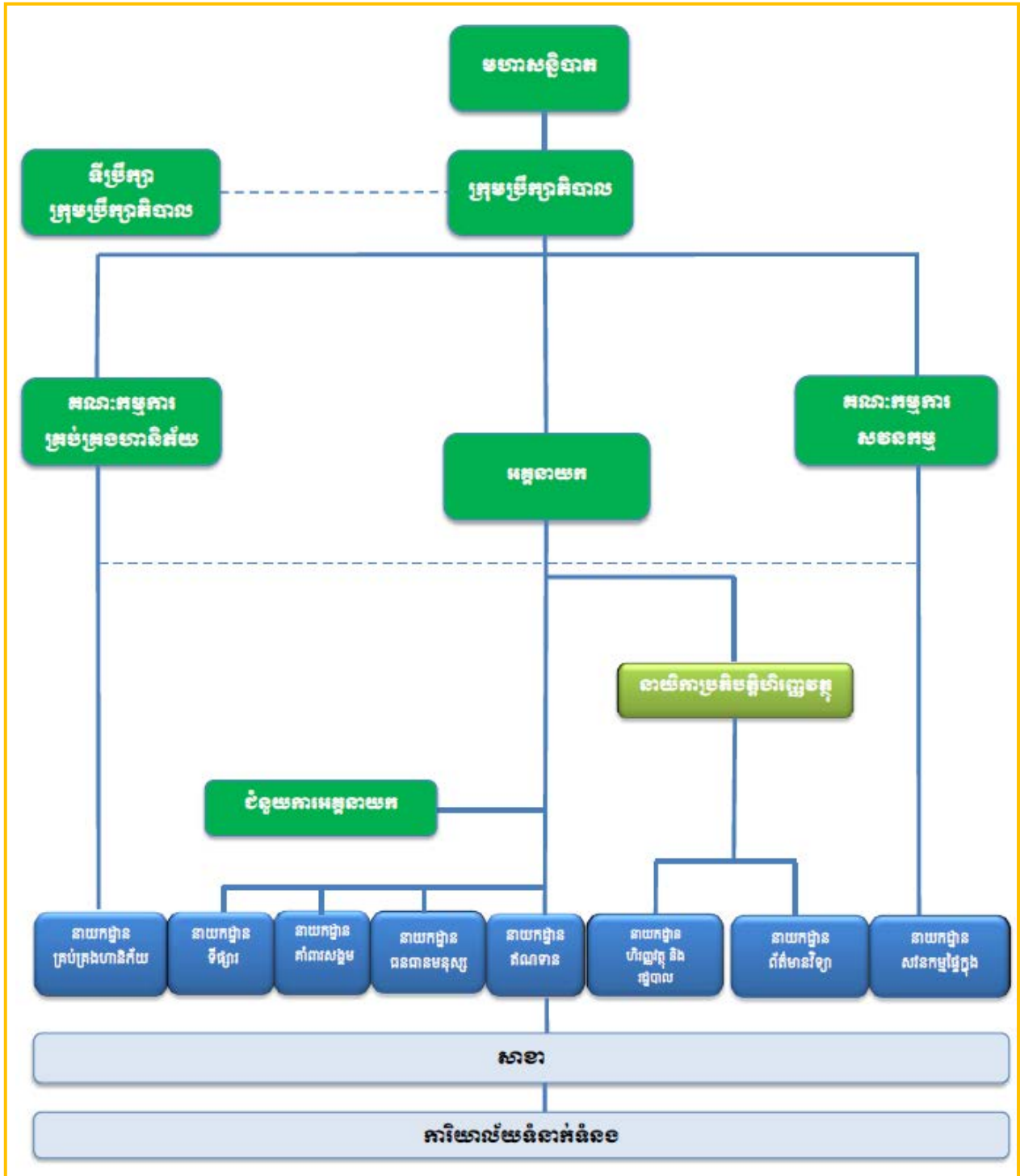
ជាចុងបញ្ចប់ក្នុងនាមតំណាងឲ្យគណៈគ្រប់គ្រង ខ្ញុំសូមថ្លែងអំណរគុណយ៉ាងជ្រាលជ្រៅចំពោះ ភាគទុនិក ក្រុមប្រឹក្សាភិបាល និងនិយោជិតទាំងអស់ ដែលបានយកអស់កម្លាំងកាយចិត្តដឹកនាំ និងបំពេញ ភារកិច្ច សម្រេចបានលទ្ធផលដ៏ត្រចះត្រចង់នេះ និងសូមថ្លែងអំណរគុណដល់អ្នកផ្តល់ប្រាក់កម្ចីទាំងក្នុងនិង ក្រៅស្រុក រដ្ឋអំណាចមូលដ្ឋាន អង្គការនានាដែលបានជួយជ្រោមជ្រែង និងជឿជាក់ម៉ាកស៊ីម៉ាក្នុងន័យ មាន ទំនុកចិត្ត និងសហការល្អ។ ខ្ញុំក៏សូមថ្លែងអំណរគុណផងដែរចំពោះបុគ្គលិកទាំងអស់ដែលបានប្រឹងប្រែងធ្វើការ យ៉ាងសកម្មដើម្បីរួមចំណែកលើភាពជោគជ័យរបស់ម៉ាកស៊ីម៉ាក។



ប្រធានគណៈគ្រប់គ្រង

អគ្គនាយក

អង្គការលេខរបស់គ្រឹះស្ថានប៊ីក្រូហិរញ្ញវត្ថុ ម៉ាកស៊ីម៉ា នីអិលស៊ី



ភាគទុនិក

ភាគទុនិករបស់ គ្រឹះស្ថានមីក្រូហិរញ្ញវត្ថុ ម៉ាកស៊ីម៉ា ក៏អិលស៊ី ត្រូវបានបង្ហាញដូចខាងក្រោម៖

- ក្រុមហ៊ុន Gojo & Company Inc. តំណាងដោយលោក Taejun Shin
- លោក អន ប៊ុនហាក់
- លោកស្រី ស្រេង ស៊ីរេង
- លោកស្រី សារុន វិធីវត្ត
- លោក ជេត ច័ន្ទប្រសើរ
- លោក ប៉ា ប៉ុណ្ណិវិទ្ធី
- បុគ្គលិក តំណាងដោយ លោក ប៉ា ប៉ុណ្ណិវិទ្ធី



Gojo & Company, Inc. តំណាងដោយ លោក **Taejun Shin** ដែលបានបញ្ចប់ការសិក្សាពីសាកលវិទ្យាល័យ Waseda លើជំនាញគ្រប់គ្រងហិរញ្ញវត្ថុ។ លោក Taejun Shin បានចាប់ផ្តើមអាជីពរបស់ខ្លួននៅក្រុមហ៊ុន Morgan Stanley។ បន្ទាប់ពីបម្រើការងារនៅក្រុមហ៊ុន Morgan Stanley អស់រយៈពេល៤ឆ្នាំ លោក Taejun Shin បានចូលបម្រើការងារជាមួយក្រុមហ៊ុន Unison Capital ដែលជាក្រុមហ៊ុនមូលនិធិទុនឯកជនដ៏ធំបំផុតដែលមានមូលដ្ឋាននៅប្រទេសជប៉ុន។ ខណៈពេលដែលធ្វើការក្នុងឧស្សាហកម្មហិរញ្ញវត្ថុ លោក Taejun Shin បានបង្កើតឡើងនូវអង្គការ Living in Peace ("LIP")។

លោកបណ្ឌិត **អន ប៊ុនហាក់** បានចូលរួមជាភាគទុនិកជាមួយម៉ាកស៊ីម៉ា ចាប់តាំងពីឆ្នាំ២០០០។ លោកបណ្ឌិត អន ប៊ុនហាក់ ទទួលបានសញ្ញាបត្របណ្ឌិតគ្រប់គ្រងធុរកិច្ច (DBA) ផ្នែកគ្រប់គ្រង ពីសាកលវិទ្យាល័យ Preston University នៅសហរដ្ឋអាមេរិក ក្នុងឆ្នាំ២០០៩។ លោកបណ្ឌិត ប៊ុនហាក់ បានទទួលបរិញ្ញាបត្រជាន់ខ្ពស់ ផ្នែកធនាគារ និងហិរញ្ញវត្ថុ ពីសាកលវិទ្យាល័យ ន័រតុន ប្រទេសកម្ពុជា និងពីសាកលវិទ្យាល័យ Ateneo De Zambanga ប្រទេសហ្វីលីពីន នៅក្នុងឆ្នាំ២០០៣។ នៅក្នុង ឆ្នាំ១៩៩៥ លោកបណ្ឌិត អន ប៊ុនហាក់ បានទទួលបរិញ្ញាបត្រគ្រប់គ្រងធុរកិច្ច (BBA) ពីមហាវិទ្យាល័យពាណិជ្ជសាស្ត្រ នៅក្នុងប្រទេសកម្ពុជា។



លោកស្រី **ស្រេង ស៊ីរេង** បានចូលរួមជាភាគទុនិកជាមួយម៉ាកស៊ីម៉ាដែលបានចាប់ផ្តើមដំណើរការនៅក្នុងឆ្នាំ២០០០។ នាពេលបច្ចុប្បន្ននេះលោកស្រី ស្រេង ស៊ីរេង ជាបេក្ខជនសម្រាប់ថ្នាក់បរិញ្ញាបត្រជាន់ខ្ពស់លើជំនាញ គ្រប់គ្រងហិរញ្ញវត្ថុ នៅសាកលវិទ្យាល័យ ភូមិន្ទនីតិសាស្ត្រ និងវិទ្យាស្រាស្ត្រសេដ្ឋកិច្ច។ នៅឆ្នាំ២០០១ លោកស្រី ស្រេង ស៊ីរេង ទទួលបានបរិញ្ញាបត្រពាណិជ្ជសាស្ត្រ ផ្នែកគ្រប់គ្រង ពីវិទ្យាស្ថានជាតិគ្រប់គ្រង។

លោកស្រី សារុន វិធីវត្ត បានចូលរួមវិនិយោគជាមួយម៉ាកស៊ីម៉ា នៅក្នុងឆ្នាំ២០១២។ លោកស្រី វិធីវត្ត បានទទួលសញ្ញាបត្រលើជំនាញទីផ្សារ និងធនាគារ ពីសាកលវិទ្យាល័យ Rene Descartes នៅទីក្រុងប៉ារីស ប្រទេសបារាំង ក្នុងឆ្នាំ ២០០៧។ លោកស្រី វិធីវត្ត មានបទពិសោធន៍ការងារក្នុងវិស័យធនាគារ ទាំងនៅក្នុងប្រទេសបារាំង និងនៅក្នុងប្រទេសកម្ពុជា។ លោកស្រីបានធ្វើការបណ្តាក់ទុនជាច្រើនក្នុងវិស័យពាណិជ្ជកម្មនៅ ប្រទេសកម្ពុជា ជាពិសេសខាងផ្នែក គ្រឿងសំអាង និងការថែរក្សាសម្បត្តិ វិស័យសុខាភិបាល និងវិស័យម៉ាស៊ីន កិនស្រូវ ចាប់តាំងពីឆ្នាំ ២០០៩។



លោក ជេត ច័ន្ទប្រសើរ បានចូលរួមជាភាគទុនិកជាមួយម៉ាកស៊ីម៉ា នៅក្នុងខែធ្នូ ឆ្នាំ២០០០។ លោក ប្រសើរ បានទទួលបរិញ្ញាបត្រជាន់ខ្ពស់ ផ្នែកគ្រប់គ្រងពាណិជ្ជកម្ម និងច្បាប់ នៅសាកលវិទ្យាល័យហ្វ្រែនស្វែននៅក្នុងឆ្នាំ២០១០។ នៅក្នុងឆ្នាំ១៩៩៥ លោក ប្រសើរ ទទួលបានបរិញ្ញាបត្រគ្រប់គ្រងពាណិជ្ជកម្ម ពីមហាវិទ្យាល័យពាណិជ្ជសាស្ត្រ នៅក្នុងប្រទេសកម្ពុជា។

លោក ប៉ា ប៉ុណ្ណារិទ្ធី បានចូលរួមជាភាគទុនិកជាមួយម៉ាកស៊ីម៉ា នៅក្នុងខែធ្នូ ឆ្នាំ២០០០។ លោក ប៉ុណ្ណារិទ្ធី ទទួលបានបរិញ្ញាបត្រគណនេយ្យ-ហិរញ្ញវត្ថុ និងធនាគារ នៅក្នុងឆ្នាំ១៩៨៦ នៅក្នុងប្រទេសកម្ពុជា។ លោក ប៉ា ប៉ុណ្ណារិទ្ធី ប្រើប្រាស់ភាសាខ្មែរ និងភាសាអង់គ្លេសបានយ៉ាងល្អ។



ការបែងចែកភាគហ៊ុនមានដូចខាងក្រោម៖

| ភាគទុនិក | ចំនួនភាគហ៊ុន | តម្លៃ (គិតជាដុល្លារ) | ភាគរយ |
|------------------------|----------------|----------------------|-------------|
| Gojo & Company, Inc. | ១៥៥.០០០ | ១.៥៥០.០០០ | ៥០,៤០% |
| លោក អន ប៊ុនហាក់ | ៥៧.០០០ | ៥៧០.០០០ | ១៨,៥៤% |
| លោកស្រី ស្រង ស៊ីវឆេង | ៤៣.០០០ | ៤៣០.០០០ | ១៣,៩៨% |
| លោកស្រី សារុន វិធីវត្ត | ៤២.០០០ | ៤២០.០០០ | ១៣,៦៦% |
| លោកជេត ច័ន្ទប្រសើរ | ៥.៥០០ | ៥៥.០០០ | ១,៧៩% |
| លោក ប៉ា ប៉ុណ្ណារិទ្ធី | ៤.៣៨៥ | ៤៣.៨៥០ | ១,៤៣% |
| តំណាងបុគ្គលិក | ៦១៥ | ៦,១៥០ | ០,២០% |
| សរុប | ៣០៧.៥០០ | ៣.០៧៥.០០០ | ១០០% |

ក្រុមប្រឹក្សាភិបាល



លោកបណ្ឌិត **អន ប៊ុនហាក់** ជាស្ថាបនិកម្នាក់ ហើយត្រូវបានតែងតាំងជាប្រធានក្រុមប្រឹក្សាភិបាលចាប់តាំងពីចុងឆ្នាំ២០១១ រហូតមកដល់បច្ចុប្បន្ន។ មុនបង្កើតម៉ាកស៊ីម៉ា លោកបណ្ឌិត អន ប៊ុនហាក់ ធ្លាប់បានបម្រើការងារជានាយកហិរញ្ញវត្ថុនៅធនាគារសន្តិភាពពាណិជ្ជ Pacific Commercial Bank ពីឆ្នាំ១៩៩៥-២០០០។ លោកបណ្ឌិត ប៊ុនហាក់ ទទួលបានសញ្ញាបត្របណ្ឌិតគ្រប់គ្រងធុរកិច្ច(DBA) ផ្នែកគ្រប់គ្រង ពីសាកលវិទ្យាល័យ Preston University នៅសហរដ្ឋអាមេរិក ក្នុងឆ្នាំ២០០៩។ លោកបណ្ឌិត ប៊ុនហាក់ បានទទួល បរិញ្ញាបត្រជាន់ខ្ពស់ ផ្នែកធនាគារ និងហិរញ្ញវត្ថុ ពីសាកលវិទ្យាល័យនីរតុន ប្រទេសកម្ពុជា និងពីសាកលវិទ្យាល័យ Ateneo De Zambanga ប្រទេសហ្វីលីពីន នៅក្នុងឆ្នាំ២០០៣។ នៅក្នុងឆ្នាំ១៩៩៥ លោកបណ្ឌិត ប៊ុនហាក់ បានទទួលបរិញ្ញាបត្រគ្រប់គ្រងធុរកិច្ច (BBA) ពីមហាវិទ្យាល័យពាណិជ្ជសាស្ត្រនៅក្នុងប្រទេសកម្ពុជា។



លោក **ជេត ច័ន្ទប្រសើរ** បានចូលរួមជាមួយម៉ាកស៊ីម៉ានៅក្នុងខែធ្នូ ឆ្នាំ២០០០ ហើយក៏ជាសមាជិកក្រុមប្រឹក្សាភិបាលរបស់គ្រឹះស្ថានម៉ាកស៊ីម៉ា។ បច្ចុប្បន្ន លោក ប្រសើរ ជាសមាជិកគណៈកម្មការហានិភ័យ បានទទួលបរិញ្ញាបត្រជាន់ខ្ពស់ គ្រប់គ្រងពាណិជ្ជកម្មនិងច្បាប់ នៅសាកលវិទ្យាល័យបៀលប្រាយ។ នៅក្នុងឆ្នាំ១៩៩៥ លោក ប្រសើរ ទទួលបានបរិញ្ញាបត្រគ្រប់គ្រងពាណិជ្ជកម្ម ពីមហាវិទ្យាល័យពាណិជ្ជសាស្ត្រនៅកម្ពុជា។



លោក **មុយ ម៉ារ៉ា** ជាសមាជិកក្រុមប្រឹក្សាភិបាល បានចូលរួមជាមួយក្រុមប្រឹក្សាភិបាលរបស់គ្រឹះស្ថានម៉ាកស៊ីម៉ា នៅក្នុងខែធ្នូ ឆ្នាំ២០១៣ ហើយបច្ចុប្បន្នលោក ម៉ារ៉ា ជាសមាជិកនៃគណៈកម្មការសវនកម្មរបស់គ្រឹះស្ថាន។ លោក ម៉ារ៉ា បានបម្រើការងារជាមន្ត្រីជាន់ខ្ពស់ ក្នុងផ្នែកធនធានមនុស្ស និងបណ្តុះបណ្តាល របស់ធនាគារក្នុងស្រុកចាប់ពីខែកុម្ភៈ ឆ្នាំ២០០៧ ហើយបច្ចុប្បន្នជានាយកគ្រប់គ្រងធនធានមនុស្ស និងរដ្ឋបាលនៅធនាគារលំដាប់អន្តរជាតិមួយ។ ជារួមមក លោក ម៉ារ៉ា មានបទពិសោធន៍ខាងផ្នែកគ្រប់គ្រងធនធានមនុស្ស និងរដ្ឋបាលជាងប្រាំបីឆ្នាំក្នុងវិស័យធនាគារទាំងលំដាប់ជាតិ និងអន្តរជាតិ ដែលផ្តោតសំខាន់ទៅលើការជ្រើសរើសបុគ្គលិក ការបណ្តុះបណ្តាលនិងអភិវឌ្ឍន៍ ការអនុលោមទៅតាមច្បាប់ ការផ្តល់សំណងនិងអត្ថប្រយោជន៍ដល់បុគ្គលិក ការរៀបចំគំរោងថវិកាសម្រាប់ផ្នែកធនធានមនុស្ស និងការស្ទាបស្ទង់មតិជាដើម។ លោក ម៉ារ៉ា ទទួលបានបរិញ្ញាបត្រផ្នែកគ្រប់គ្រងពាណិជ្ជកម្ម (BBA) ពីសាកលវិទ្យាល័យបញ្ញាសាស្ត្រកម្ពុជានៅឆ្នាំ២០០៩។ នៅឆ្នាំ២០០៦ លោក ម៉ារ៉ា បានទទួលបរិញ្ញាបត្រ លើវិស័យទេសចរណ៍ និងគ្រប់គ្រងសណ្ឋាគារពីវិទ្យាស្ថានបច្ចេកវិទ្យា និងគ្រប់គ្រង។



លោក **Taejun Shin** បានបញ្ចប់ការសិក្សាពីសាកលវិទ្យាល័យ Waseda លើជំនាញគ្រប់គ្រងហិរញ្ញវត្ថុ។ នៅឆ្នាំ២០០៦ លោក Taejun Shin បានចាប់ផ្តើមអាជីពរបស់ខ្លួននៅក្រុមហ៊ុន Morgan Stanley ជាកន្លែងដែលលោកបានបង្កើតគំរូគ្រប់គ្រងហិរញ្ញវត្ថុ និងឧបករណ៍គ្រប់គ្រងហានិភ័យ ដែលឧបករណ៍ទាំងពីរក្រោយមកបានក្លាយជាគំរូសកលសម្រាប់អាជីវកម្មក្រុមហ៊ុន Morgan Stanley Real Estate Investment ។ បន្ទាប់ពីបម្រើការងារនៅក្រុមហ៊ុន Morgan Stanley រយៈពេល ៤ ឆ្នាំ លោក Taejun Shin បានចូលបម្រើការងារជាមួយក្រុមហ៊ុន Unison Capital ជាក្រុមហ៊ុនមូលនិធិទុនឯកជនដ៏ធំបំផុតដែលមានមូលដ្ឋាននៅប្រទេសជប៉ុន ដែលលោកគ្រប់គ្រងគម្រោងវិនិយោគជាច្រើន។ ខណៈពេលដែលធ្វើការក្នុងឧស្សាហកម្មហិរញ្ញវត្ថុ លោក Taejun Shin បានបង្កើតឡើងនូវអង្គការ Living in Peace ("LIP") នឹងបានវិនិយោគលើវិស័យមីក្រូហិរញ្ញវត្ថុជាលើកដំបូងនៃប្រវត្តិសាស្ត្រវិនិយោគរបស់ប្រទេសជប៉ុន ដែលមូលនិធិ ESG បានសម្រេច លើសផែនការក្នុងទីផ្សារ។ លោក Taejun Shin បានបង្កើតវេទិការបរិច្ចាគមូលនិធិ ដែលបង្កើតឡើងសម្រាប់កុមារកំព្រា នៅក្នុងប្រទេសជប៉ុន ដើម្បីឲ្យលក្ខខណ្ឌរស់នៅ របស់កុមារប្រសើរឡើង។ លោក Taejun Shin បាននិពន្ធសៀវភៅចំនួន ៧ ក្បាល អំពីហិរញ្ញវត្ថុ ការច្នៃប្រឌិត និងភាពត្រឹមត្រូវរបស់កុមារ បានចេញផ្សាយនៅប្រទេសតៃវ៉ាន់ ប្រទេសកូរ៉េខាងត្បូង និងប្រទេសចិន។



លោក **Sanjay Gandhi** ជាគណនេយ្យករជំនាញនៅប្រទេសឥណ្ឌា។ លោកបានចាប់ផ្តើមអាជីពរបស់គាត់ក្នុងឆ្នាំ១៩៩១ ជាមួយ AF Ferguson ជាក្រុមហ៊ុនសវនកម្មដែលមានអាយុកាលចំណាស់ជាងគេនៅក្នុងប្រទេសឥណ្ឌា (ជាដៃគូរបស់ Deloitte India)។ បន្ទាប់មកលោកបានចូលប្រឡូកក្នុងវិស័យហិរញ្ញវត្ថុ និងធនាគារជាមួយក្រុមហ៊ុនដ៏ធំមួយ នៅក្នុងប្រទេសឥណ្ឌាអស់រយៈពេល ៨ ឆ្នាំ។ ចាប់តាំងឆ្នាំ២០០៣មក លោកបានធ្វើការនៅក្នុងវិស័យមីក្រូហិរញ្ញវត្ថុហើយក្លាយជាអ្នកជំនាញខាងវិស័យនេះ។ លោក Sanjay Gandhi មានបទពិសោធន៍លើការធ្វើចំណាត់ថ្នាក់ស្ថាប័នមីក្រូហិរញ្ញវត្ថុជិត១៥០ គ្រឹះស្ថាន នៅក្នុង ២៥ ប្រទេស ទូទាំងអាស៊ី អាហ្វ្រិក និងអឺរ៉ុបខាងកើត ជាមួយក្រុមហ៊ុន M-CRIL និង Planet Rating ក្នុងតួនាទីជានាយកនាយកដ្ឋាន។ លោក Sanjay Gandhi ជាវាគ្មិន បង្រៀនខាងផ្នែកវិភាគលើឥណទាន និងការធ្វើចំណាត់ថ្នាក់ ជាច្រើនកន្លែងជុំវិញពិភពលោក លោកក៏ធ្លាប់បង្កើតសិក្ខាសាលាជាច្រើន ខាងផ្នែកគ្រប់គ្រងហានិភ័យដល់បុគ្គលិកនៅក្នុងគ្រឹះស្ថានមួយចំនួននៅក្នុងប្រទេសកម្ពុជា។ ហើយនៅអំឡុងឆ្នាំ២០១៣ លោកជាអតីតនាយកប្រតិបត្តិរបស់គ្រឹះស្ថានមីក្រូហិរញ្ញវត្ថុនៅប្រទេសកម្ពុជាដែរ។ ជាសរុបមក លោក Sanjay Gandhi មានបទពិសោធន៍ជាង ២៤ ឆ្នាំ ទាំងខាងផ្នែកសវនកម្ម សាជីវកម្ម និងធនាគារ។ លោកក៏ជាស្ថាបនិករបស់ក្រុមហ៊ុន Gojo & Company, Inc., លោក Sanjay ដឹកនាំក្នុងការវាយតម្លៃ គ្រឹះស្ថាន និងផ្តួចផ្តើមកែលម្អប្រតិបត្តិការសម្រាប់គ្រឹះស្ថាន មីក្រូហិរញ្ញវត្ថុដែលជាដៃគូ។



លោកបណ្ឌិត យាន ឫទ្ធី បានចូលរួមជាសមាជិកក្រុមប្រឹក្សាភិបាលឯករាជ្យជាមួយម៉ាកស៊ីម៉ា នៅក្នុងខែមេសា ឆ្នាំ២០១២ ហើយក៏ជាប្រធានគណៈកម្មការហានិភ័យរបស់ម៉ាកស៊ីម៉ា។ លោកបណ្ឌិត ធ្លាប់បានបម្រើការងារជាគណនេយ្យករជាន់ខ្ពស់ក្រុមហ៊ុនសែល កម្ពុជាពីឆ្នាំ ១៩៩៣-២០០២។ លោកបណ្ឌិតបាន និងកំពុងបម្រើការងារជានាយកផ្នែកហិរញ្ញវត្ថុនៅក្រុមហ៊ុនឌូហ្វី តាំងពីឆ្នាំ ២០០២ រហូតដល់បច្ចុប្បន្ន។ ពីឆ្នាំ ២០០៣ រហូត ដល់បច្ចុប្បន្ន លោកបណ្ឌិត ជាគ្រូបង្រៀន ក្រៅម៉ោងនៅសាកលវិទ្យាល័យវៀលប្រាយ និងសាកលវិទ្យាល័យវេស្តឺន។ លោកបណ្ឌិត ឫទ្ធី ទទួលបានសញ្ញាបត្របណ្ឌិតទស្សនៈវិជ្ជា ផ្នែកទីផ្សារ និងគ្រប់គ្រងធុរកិច្ច (DBA) ពីសាកលវិទ្យាល័យ Preston នៅសហរដ្ឋអាមេរិកក្នុង ឆ្នាំ២០០៥-២០០៧។ នៅក្នុងឆ្នាំ២០០៥ លោកបណ្ឌិតបានទទួលសញ្ញាបត្រអនុបណ្ឌិតគ្រប់គ្រងធុរកិច្ច (MBA) ជំនាញហិរញ្ញវត្ថុ និងគណនេយ្យ ពីសាកលវិទ្យាល័យ Preston។ នៅក្នុងឆ្នាំ១៩៩៥-១៩៩៨ លោកបណ្ឌិត បានទទួលបរិញ្ញាបត្រគ្រប់គ្រងធុរកិច្ច ជំនាញធនាគារ និងហិរញ្ញវត្ថុ ពីសាកលវិទ្យាល័យ Irish University Business School, ប្រទេស Ireland។



លោកបណ្ឌិត អៅ វង់ ជាសមាជិកឯករាជ្យក្រុមប្រឹក្សាភិបាល បានចូលរួមជាមួយក្រុមប្រឹក្សាភិបាលរបស់គ្រឹះស្ថានម៉ាកស៊ីម៉ា នៅខែកញ្ញា ឆ្នាំ២០១៣ និងបច្ចុប្បន្នកំពុងបម្រើជាប្រធានគណៈកម្មការសវនកម្មរបស់គ្រឹះស្ថាន ម៉ាកស៊ីម៉ា។ លោកបណ្ឌិត អៅ វង់ បានបម្រើការងារជាសាកលវិទ្យាធិការងារនៃសាកលវិទ្យាល័យ Western ពីឆ្នាំ២០០៦-២០១២។ លោកបានបម្រើការងារជាសាស្ត្រាចារ្យ នៅសាកលវិទ្យាល័យ ភូមិន្ទនីតិសាស្ត្រ និងវិទ្យាស្រាស្ត្រសេដ្ឋកិច្ច វិទ្យាស្ថានហិរញ្ញវត្ថុកម្ពុជា និងសាកលវិទ្យាល័យ Western ចាប់តាំងពីឆ្នាំ២០១០។ លោកបណ្ឌិត អៅ វង់ បានទទួលសញ្ញាបត្របណ្ឌិតផ្នែកគ្រប់គ្រងពាណិជ្ជកម្ម (DBA) ពីសាកលវិទ្យាល័យ Western នៅក្នុងប្រទេសកម្ពុជា ក្នុងឆ្នាំ២០១០។ ក្នុងឆ្នាំ២០០២ លោកបានទទួលសញ្ញាបត្រអនុបណ្ឌិតគ្រប់គ្រងពាណិជ្ជកម្ម ផ្នែកហិរញ្ញវត្ថុ ពីសាកលវិទ្យាល័យនីតុន និងសាកលវិទ្យាល័យ Ateneo de Zamboangan។ ក្នុងឆ្នាំ១៩៩៩ លោកបានបញ្ចប់ការសិក្សាថ្នាក់បរិញ្ញាបត្ររង ផ្នែកធនាគារពីវិទ្យាស្ថានសម្រាប់ការសិក្សាធនាគាររបស់ធនាគារជាតិនៃកម្ពុជា។ នៅឆ្នាំ១៩៩៦ លោកបានបញ្ចប់ដោយជោគជ័យបរិញ្ញាបត្រផ្នែកវិទ្យាសាស្ត្រគណិតវិទ្យា ពីសាកលវិទ្យាល័យភូមិន្ទភ្នំពេញ នៅក្នុងប្រទេសកម្ពុជា។

គណៈកម្មការរបស់ក្រុមប្រឹក្សាភិបាល

គណៈកម្មការសវនកម្ម

គណៈកម្មការសវនកម្មទទួលខុសត្រូវដូចខាងក្រោម៖

- បង្កើត និងត្រួតពិនិត្យអនុលោមភាពជាមួយក្រមសីលធម៌សាជីវកម្ម។
- ត្រួតពិនិត្យនីតិវិធីអនុលោមតាមបទបញ្ជារដ្ឋាភិបាល។
- ពិនិត្យឡើងវិញនូវការរកឃើញរបស់សវនកម្ម ឬការត្រួតពិនិត្យដែលបានធ្វើឡើងដោយភ្នាក់ងារផ្សេងទៀត។
- ពិភាក្សាការមិនយល់ព្រមរវាងសវនករ របស់ម៉ាកស៊ីម៉ា ឬសវនករឯករាជ្យ និងគណៈគ្រប់គ្រង។
- ពិនិត្យលើមតិយោបល់របស់សវនករខាងក្រៅលើ អំណាចតួនាទីបុគ្គលិកគណនេយ្យ និងហិរញ្ញវត្ថុ និងសវនករផ្ទៃក្នុងរបស់គ្រឹះស្ថាន។
- ពិនិត្យឡើងវិញនូវភាពគ្រប់គ្រាន់នៃរចនាសម្ព័ន្ធការត្រួតពិនិត្យខាងក្នុងលើរបាយការណ៍ហិរញ្ញវត្ថុ។
- ត្រួតពិនិត្យការត្រួតពិនិត្យផ្ទៃក្នុង របស់ក្រុមហ៊ុនសម្រាប់ការពារទ្រព្យសកម្មរបស់ខ្លួន។
- វាយតម្លៃគោលបំណងសវនករផ្ទៃក្នុង។
- ពិនិត្យការងាររបស់សវនករផ្ទៃក្នុង និងវាយតម្លៃការអនុវត្ត និងការកសាងសមត្ថភាព។
- ធានាថាការចូលរួមរបស់សវនករផ្ទៃក្នុង នៅក្នុងដំណើរការសវនកម្មលើរបាយការណ៍ហិរញ្ញវត្ថុរបស់សវនករខាងក្រៅ ដំណើរការដោយមានការសហការគ្នាជាមួយសវនករខាងក្រៅ។

សកម្មភាពនិងសមិទ្ធផលសម្រាប់ឆ្នាំ២០១៥៖

- គណៈកម្មការសវនកម្មបានជួបប្រជុំគ្នាចំនួន ៤ដងក្នុងឆ្នាំ២០១៥។
- នៅក្នុងកិច្ចប្រជុំនៅក្នុងឆ្នាំ២០១៥ គណៈកម្មការបានអនុម័តផែនការសវនកម្មផ្ទៃក្នុងសម្រាប់ឆ្នាំ២០១៥-២០១៦។
- របាយការណ៍សវនកម្មផ្ទៃក្នុងរាយការណ៍ដោយផ្ទាល់ទៅគណៈកម្មការសវនកម្មក្រុមប្រឹក្សាភិបាល ដើម្បីផ្តល់នូវឯករាជ្យភាព និងគោលបំណងការធានាលើភាពគ្រប់គ្រាន់ មាននិរន្តរភាព និងប្រសិទ្ធភាពនៃអភិបាលកិច្ចរបស់អង្គការគ្រប់គ្រង ដំណើរការរបស់ការត្រួតពិនិត្យផ្ទៃក្នុង គ្រប់គ្រងហានិភ័យ និងការគ្រប់គ្រង ។
- គោលសំខាន់ៗនៃការប្រតិបត្តិការ ការងារជំនួញ និងការគ្រប់គ្រង ត្រូវបានធ្វើសវនកម្មដោយយោងតាមវិធីសាស្ត្រដែលផ្អែកលើហានិភ័យ។
- សវនកម្មផ្ទៃក្នុងពិនិត្យលើយុទ្ធសាស្ត្រនៃស្ថាប័ន និងភាពគ្រប់គ្រាន់ល្មម ការរៀបចំប្រសិទ្ធភាពនៃ គោលនយោបាយផ្សេងៗ ដែលពាក់ព័ន្ធនឹងនីតិវិធី និងបទបញ្ញត្តិគោលការណ៍ណែនាំនានា។
- សវនកម្មផ្ទៃក្នុងពិភាក្សាអំពីលទ្ធផលនៃការវាយតម្លៃទាំងអស់ជាមួយនឹងអ្នកគ្រប់គ្រង និងរាយការណ៍ពីការអង្កេត ឬការរកឃើញរបស់ខ្លួន ផ្តល់អនុសាសន៍ និងយោបល់ លើដំណើរការរចនាសម្ព័ន្ធ ជូនគណៈកម្មការសវនកម្មរបស់ក្រុមប្រឹក្សាភិបាល ។
- ក្នុងឆ្នាំ២០១៥ គណៈកម្មការសវនកម្មបានចូលរួមជួបប្រជុំក្រុមប្រឹក្សាភិបាលចំនួន ៤ដង។

គណៈកម្មការហានិភ័យ

គណៈកម្មការហានិភ័យបានចាប់ផ្តើមអនុវត្តកិច្ចការប្រកបដោយប្រសិទ្ធភាពពីខែកុម្ភៈ ឆ្នាំ២០១៤ ដោយមានការចូលរួមពីសមាជិកក្រុមប្រឹក្សាភិបាលឯករាជ្យ។ គណៈកម្មការនេះ ទទួលខុសត្រូវចំពោះមុខក្រុមប្រឹក្សាភិបាល និងតម្រូវឲ្យអនុវត្តការងារដូចខាងក្រោម៖

- វាយតម្លៃយ៉ាងជិតដិតលើយុទ្ធសាស្ត្រអាជីវកម្ម ដំណើរការ និងផែនការរបស់ម៉ាកស៊ីម៉ា ចេញពីទស្សនទានផ្នែកហានិភ័យ។
- វិភាគហានិភ័យនាពេលអនាគតដែលមាននិន្នាការរបស់វា និងផ្តល់មតិយោបល់ទៅអ្នកគ្រប់គ្រង
- ពិនិត្យរាល់គោលនយោបាយ និងនីតិវិធីទាំងអស់ក្នុងគោលបំណងកាត់បន្ថយហានិភ័យ
- កំណត់ចេញនូវប្រភេទ តួនាទី ការទទួលខុសត្រូវ និងសិទ្ធិអំណាចនៃការគ្រប់គ្រងហានិភ័យ ជាមួយគំរោងផែនការណែនាំ នៃវិសាលភាពរបស់ក្រុមប្រឹក្សាគ្រប់គ្រងហានិភ័យ
- ពិនិត្យសកម្មភាពគ្រប់គ្រងហានិភ័យដ៏សំខាន់របស់ម៉ាកស៊ីម៉ា ដែលរាយការណ៍ដោយគណៈគ្រប់គ្រង និងរកឲ្យឃើញច្បាស់នូវសកម្មភាពដែលជាតម្រូវការនៃគោលនយោបាយទាំងអស់ ដោយគោរពតាមលក្ខខណ្ឌ ដែលកំពុងអនុវត្ត។
- ផ្តល់យោបល់ ឬណែនាំដល់គណៈគ្រប់គ្រង នូវសកម្មភាពដែលត្រូវធ្វើមុនសម្រាប់កត្តាខាងក្រៅនានាដែលមានឥទ្ធិពលលើប្រតិបត្តិការរបស់គ្រឹះស្ថានដូចជា នយោបាយ សេដ្ឋកិច្ច និងក្របខណ្ឌគតិយុត្តិ។
- ត្រួតពិនិត្យ និងប៉ាន់ប្រមាណសុចរិតភាពនៃប្រព័ន្ធគ្រប់គ្រងហានិភ័យ និងធានាថាគោលនយោបាយហានិភ័យ និងយុទ្ធសាស្ត្រត្រូវបានគ្រប់គ្រងប្រកបដោយប្រសិទ្ធភាព
- ពិនិត្យនិងអនុម័តគោលនយោបាយសម្រាប់គ្រប់គ្រងហានិភ័យ
- តាមរយៈរបាយការណ៍ពីផ្នែកហានិភ័យ និង Compliance Unit ផ្តល់យោបល់ ឬណែនាំដល់អ្នកគ្រប់គ្រងក្នុងការចាត់វិធានការ ដើម្បីបន្ធូរបន្ថយហានិភ័យ ត្រឹមអាចទទួលយកបាន ឬធ្វើការផ្ទេរហានិភ័យ។

សកម្មភាពនិងសមិទ្ធផលសម្រាប់ឆ្នាំ២០១៥៖

- គណៈកម្មការហានិភ័យបានជួបគ្នា ១ដងក្នុងឆ្នាំ
- នៅកិច្ចប្រជុំនៅក្នុងខែកុម្ភៈ គណៈកម្មការបានពិភាក្សាលើហានិភ័យប្រតិបត្តិការតាមប្រភេទផលិតផល និងធ្វើការកែតម្រូវមុនពេលដាក់ជូនក្រុមប្រឹក្សាភិបាលសម្រេច

គណៈគ្រប់គ្រងជាន់ខ្ពស់



លោក ប៉ា ប៉ុណ្ណារិទ្ធី ជាអគ្គនាយក និងបានចូលរួមជាមួយម៉ាកស៊ីម៉ា នៅក្នុងខែធ្នូ ឆ្នាំ២០០០។ មុនពេលលោកចូលរួមជាមួយម៉ាកស៊ីម៉ា លោក ប៉ុណ្ណារិទ្ធី បានបំរើការងារ ជាជំនួយការគណនេយ្យ និងរដ្ឋបាលនៅអង្គការ LWS នៅខេត្តកំពង់ស្ពឺ (១៩៩៨-២០០០) ប្រធានគណនេយ្យនៅធនាគារសន្តិភាពពាណិជ្ជ **Pacific Commercial Bank** (១៩៩៥-១៩៩៨) អនុប្រធានការិយាល័យឥណទាននៃធនាគារជាតិ នៃកម្ពុជា នៅខេត្ត កំពត (១៩៨០-១៩៩៥)។ លោក ប៉ុណ្ណារិទ្ធី ទទួលបានបរិញ្ញាបត្រគណនេយ្យ-ហិរញ្ញវត្ថុ និងធនាគារ នៅក្នុង ឆ្នាំ១៩៨៦ នៅក្នុងប្រទេសកម្ពុជា។ លោក ប៉ុណ្ណារិទ្ធី អាចសន្ទនា បានល្អទាំងភាសាខ្មែរ និងអង់គ្លេស។



លោកស្រី ស្រេង ស៊ីរេង ជានាយិកាប្រតិបត្តិហិរញ្ញវត្ថុ និងបានចូលរួមបង្កើតម៉ាកស៊ីម៉ា ដែលបានចាប់ផ្តើមដំណើរការនៅក្នុងឆ្នាំ២០០០។ លោកស្រី ស៊ីរេង ធ្លាប់បានបម្រើការងារជាប្រធានផ្នែកផ្ទេរប្រាក់នៅ ធនាគារ សន្តិភាពពាណិជ្ជ **Pacific Commercial Bank** ពីឆ្នាំ១៩៩៥-២០០០។ នាពេល បច្ចុប្បន្ននេះ លោកស្រី ស៊ីរេង ជាបេក្ខជនសម្រាប់ថ្នាក់ បរិញ្ញាបត្រជាន់ខ្ពស់ លើជំនាញគ្រប់គ្រងហិរញ្ញវត្ថុ នៅសាកលវិទ្យាល័យភូមិន្ទនីតិសាស្ត្រ និងសាស្ត្រ សេដ្ឋកិច្ច។ នៅឆ្នាំ២០០១ លោកស្រី ស៊ីរេង ទទួលបានបរិញ្ញាបត្រ គ្រប់គ្រងពាណិជ្ជកម្មពីវិទ្យាស្ថានជាតិគ្រប់គ្រង។ លោកស្រី ស៊ីរេង អាចប្រើប្រាស់ភាសាខ្មែរ អង់គ្លេស និងថៃ បានយ៉ាងស្ទាត់ជំនាញ។



លោកស្រី **ស្រីនាថ** ជាអនុប្រធាននាយកដ្ឋានរដ្ឋបាល នៅម៉ាកស៊ីម៉ា ។ លោកស្រី គឺជាបុគ្គលិកដំបូងគេបង្អស់របស់ ម៉ាកស៊ីម៉ា ។ លោកស្រី ស្រីនាថ បានចូលបម្រើការងារនៅ ម៉ាកស៊ីម៉ា ក្នុងឆ្នាំ ២០០១។ លោកស្រី ស្រីនាថ បានបញ្ចប់ការសិក្សា ថ្នាក់បរិញ្ញាបត្រ ផ្នែកគ្រប់គ្រងពាណិជ្ជកម្ម ឯកទេស ផ្នែកគណនេយ្យ នៅវិទ្យាស្ថានជាតិពាណិជ្ជសាស្ត្រប្រទេសកម្ពុជាក្នុងឆ្នាំ ២០០៦។ លោកស្រី ស្រីនាថ អាចប្រើប្រាស់ភាសាខ្មែរនិងភាសាអង់គ្លេសបានយ៉ាងល្អ។



លោក **អៀ សុខី** ជាប្រធាននាយកដ្ឋានឥណទាន នៅម៉ាកស៊ីម៉ា។ លោក .សុខី បានចូលបម្រើការងារនៅ ម៉ាកស៊ីម៉ា ចាប់តាំងពីឆ្នាំ ២០០៤ ។លោកបានបញ្ចប់ថ្នាក់ អនុបណ្ឌិតផ្នែកគ្រប់គ្រងនៅក្នុងឆ្នាំ ២០១៤ នៅវិទ្យាស្ថានជាតិពាណិជ្ជសាស្ត្រ កម្ពុជា។ លោក .សុខី បានបញ្ចប់ការសិក្សាថ្នាក់បរិញ្ញាបត្រផ្នែកគ្រប់គ្រងពាណិជ្ជកម្ម ឯកទេស ផ្នែក គណនេយ្យ ពីវិទ្យាស្ថានជាតិពាណិជ្ជសាស្ត្រកម្ពុជាក្នុងឆ្នាំ ២០០៦។ លោក .សុខី អាចប្រើប្រាស់ភាសាខ្មែរនិងភាសាអង់គ្លេសបានយ៉ាងល្អ។



លោក **យាន ជាវិទូ** ជាប្រធាននាយកដ្ឋានព័ត៌មានវិទ្យា នៅម៉ាកស៊ីម៉ា។ លោក ជាវិទូ បានចូលបម្រើការងារនៅម៉ាកស៊ីម៉ា ក្នុងឆ្នាំ២០០៩។ លោក ជាវិទូ បានទទួល បរិញ្ញាបត្រវិទ្យាសាស្ត្រកុំព្យូទ័រ ពីសាកលវិទ្យាល័យឯកទេសនៃកម្ពុជា និងបរិញ្ញាបត្រ រងផ្នែកអេឡិចត្រូនិច ពីវិទ្យាស្ថានពហុបច្ចេកទេសព្រះកុសុមៈ។ លោក ជាវិទូ បច្ចុប្បន្ននេះ (ក្នុងឆ្នាំ ២០១៥) បានបញ្ចប់វគ្គសិក្សាស្តីពី IT Assurance and Security Audit នៅវិទ្យាស្ថាន Sunrise ។ លោក ជាវិទូ អាចប្រើប្រាស់ភាសាខ្មែរ និងភាសាអង់គ្លេសបានយ៉ាងល្អ។



លោក **ខៀវ សេងឌី** បានចូលបម្រើការងារនៅ ម៉ាកស៊ីម៉ា ក្នុងខែមិថុនាឆ្នាំ ២០០៦ បច្ចុប្បន្ននេះលោកកំពុងបម្រើការងារជាប្រធាននៃនាយកដ្ឋានទីផ្សារ។ លោក សេងឌី ធ្លាប់ជានាយករងនាយកដ្ឋានឥណទាននៅក្នុងឆ្នាំ ២០១៤ និងជាប្រធាន សាខា (២០១១-២០១៣) នៅម៉ាកស៊ីម៉ា ។ លោក សេងឌី ជាបេក្ខជនអនុបណ្ឌិត គ្រប់គ្រងពាណិជ្ជកម្ម នៅសាកលវិទ្យាល័យនីរតុន។ លោកបានទទួល បរិញ្ញាបត្រ គ្រប់គ្រង ពាណិជ្ជកម្ម ជំនាញគ្រប់គ្រង នៅសាកលវិទ្យាល័យធនធានមនុស្ស នៅក្នុងឆ្នាំ ២០០៩។ លោក សេងឌី អាចប្រើប្រាស់ភាសាខ្មែរ និងភាសាអង់គ្លេស បានយ៉ាងល្អ។



លោកស្រី **លី សៀវហាំ** ជាប្រធានគណនេយ្យករ នៅម៉ាកស៊ីម៉ា ។ លោកស្រី បានចូលបម្រើការងារនៅ ម៉ាកស៊ីម៉ា ក្នុងឆ្នាំ ២០០៧។ ពីឆ្នាំ ២០០០ ដល់ឆ្នាំ ២០០៧ លោកស្រីបានបម្រើការងារជាជំនួយការគណនេយ្យករ នៅ Terratex Knitting Group។ លោកស្រី សៀវហាំ បានបញ្ចប់ការសិក្សាថ្នាក់ បរិញ្ញាបត្រគណនេយ្យ ពីសាកលវិទ្យាល័យធនធានមនុស្ស នៅក្នុងឆ្នាំ ២០០៨។ លោកស្រី សៀវហាំ អាចប្រើប្រាស់ភាសាខ្មែរនិងភាសាអង់គ្លេសបានយ៉ាងល្អ។



លោក **.តាន់ ហុកហេង** ជានាយកនាយកដ្ឋានសវនកម្មផ្ទៃក្នុង និងហានិភ័យ។ លោក បានចូលបម្រើការងារនៅ ម៉ាកស៊ីម៉ា ក្នុងខែមីនាឆ្នាំ ២០១២។ លោក ហុកហេង ធ្លាប់បានធ្វើជានាយកនាយកដ្ឋានសវនកម្មផ្ទៃក្នុងនៅធនាគារឯកទេស PHSME លោក ហុកហេង ក៏ធ្លាប់ជាបុគ្គលិកជាន់ខ្ពស់សវនករផ្ទៃក្នុងនៅ គ្រឹះស្ថានមីក្រូហិរញ្ញវត្ថុ សាមិក និងធ្លាប់ជាគណនេយ្យករសណ្ឋាគារមាត់ទន្លេ។ លោក ហុកហេង បានបញ្ចប់ការសិក្សា ថ្នាក់បរិញ្ញាបត្រ ផ្នែកគណនេយ្យ ពីសាកលវិទ្យាល័យជាតិគ្រប់គ្រង (NUM)។ លោក ហុកហេង អាចប្រើប្រាស់ ភាសាខ្មែរនិងភាសា អង់គ្លេសបានយ៉ាងល្អ។



លោក **ស៊ឹម ចន្ទី** ជាប្រធាននាយកដ្ឋានធនធានមនុស្ស បានចូលបម្រើការងារនៅ ម៉ាកស៊ីម៉ា ក្នុងខែមករាឆ្នាំ ២០១៥។ មុនពេលចូលបម្រើការងារនៅ ម៉ាកស៊ីម៉ា លោកធ្លាប់បានធ្វើជាប្រធានគ្រប់គ្រង ធនធានមនុស្ស និង អ្នកគ្រប់គ្រងនៅ ក្រុមហ៊ុន VTJ Vinh Tuong Plc , ធ្លាប់ជាប្រធានគ្រប់គ្រងធនធានមនុស្ស នៅក្រុមហ៊ុន Cambodian Broadcasting Service Co., Ltd និង ធ្លាប់ជាប្រធានផ្នែកជ្រើសរើសបុគ្គលិកនៅ គ្រឹះស្ថានមីក្រូហិរញ្ញវត្ថុ ហត្ថាកសិករ លីមីតធីត និងជាប្រធានសាខាសាលាអន្តរជាតិញូវយ៉ក។ បច្ចុប្បន្ននេះ លោក ចន្ទី បានបញ្ចប់ការសិក្សា ថ្នាក់អនុបណ្ឌិត ផ្នែកគ្រប់គ្រង និងបានបញ្ចប់បរិញ្ញាបត្រ ផ្នែកគ្រប់គ្រងពាណិជ្ជកម្មនិងបរិញ្ញាបត្រច្បាប់។ លោក ចន្ទី អាចប្រើប្រាស់ភាសា ខ្មែរ និងភាសាអង់គ្លេសបានយ៉ាងល្អ។



លោក **និន ទូច** ជាប្រធាននាយកដ្ឋានហានិភ័យ និងប្រតិបត្តិកម្ម បានចូល បម្រើការងារនៅ ម៉ាកស៊ីម៉ា ក្នុងខែតុលា ឆ្នាំ ២០១៥។ មុនពេលចូលបម្រើ ការងារ នៅ ម៉ាកស៊ីម៉ា លោកធ្លាប់បានធ្វើជាមន្ត្រីជាន់ខ្ពស់គ្រប់គ្រងហានិភ័យប្រតិបត្តិការ ជាមន្ត្រីត្រួតពិនិត្យការអនុវត្តគោលនយោបាយឥណទាន និងជាមន្ត្រីឥណទាន នៅ គ្រឹះស្ថានមីក្រូហិរញ្ញវត្ថុ ប្រាសាក់ ។ បច្ចុប្បន្ននេះ លោក ទូច បានបញ្ចប់ការសិក្សា ថ្នាក់អនុបណ្ឌិត ផ្នែកសេដ្ឋកិច្ច នៅសាកលវិទ្យាល័យកម្ពុជា និងបានបញ្ចប់ បរិញ្ញាបត្រ ផ្នែកគណិតវិទ្យា ពីសាកលវិទ្យាល័យភូមិន្ទភ្នំពេញ។ លោក ទូច អាចប្រើប្រាស់ភាសាខ្មែរ និងភាសាអង់គ្លេសបានយ៉ាងល្អ។



លោកស្រី **ស៊ីម សោកណា** ជាជំនួយការអគ្គនាយក បានចូលបម្រើការងារនៅ ម៉ាកស៊ីម៉ា ក្នុងខែតុលា ឆ្នាំ ២០១៥។ មុនពេលចូលបម្រើ ការងារ នៅ ម៉ាកស៊ីម៉ា លោកស្រី ធ្លាប់បម្រើការងារជា មន្ត្រីអភិវឌ្ឍន៍សមត្ថភាពបុគ្គលិក នៅគ្រឹះស្ថានមីក្រូ-ហិរញ្ញវត្ថុ អម្រឹត និង ជានាយកការិយាល័យនៅក្រុមហ៊ុន AZISAFE Co., Ltd. ។ លោកស្រី បានបញ្ចប់ការសិក្សាថ្នាក់អនុបណ្ឌិត ផ្នែកគ្រប់គ្រងពី សាកលវិទ្យាល័យ បញ្ញាសាស្ត្រ បានបញ្ចប់ថ្នាក់បរិញ្ញាបត្រ ផ្នែកហិរញ្ញវត្ថុ និងធនាគារ ពីសាកលវិទ្យាល័យ ភូមិន្ទនីតិសាស្ត្រ និងវិទ្យាសាស្ត្រសេដ្ឋកិច្ច និងបានបញ្ចប់ថ្នាក់បរិញ្ញាបត្រ ផ្នែកភាសាអង់គ្លេស សម្រាប់ពាណិជ្ជកម្ម ពីសាកលវិទ្យាល័យមេគង្គកម្ពុជា។ លោកស្រី សោកណា អាចប្រើប្រាស់ភាសាខ្មែរ និងភាសាអង់គ្លេសបានយ៉ាងល្អ។

បុគ្គលិក និង ការអភិវឌ្ឍន៍សមត្ថភាពបុគ្គលិក

■ **បុគ្គលិក**

ការរីកចម្រើនជាបន្តបន្ទាប់របស់ម៉ាកស៊ីម៉ា តម្រូវឲ្យម៉ាកស៊ីម៉ាត្រូវការបុគ្គលិកបន្ថែមទៀតដើម្បី ជួយគាំទ្រ ប្រតិបត្តិការរបស់គ្រឹះស្ថាន។ បញ្ហានេះក្លាយជាបញ្ហាដ៏មានសារៈសំខាន់ បន្ទាប់ពីការពង្រីកសេវា ប្រតិបត្តិការច្រើនទីស្នាក់ការ និងពង្រីកតំបន់គ្រប់គ្រងសម្រាប់ផលិតផលធម្មតាទៅកាន់តំបន់ថ្មី។ នៅចុង ឆ្នាំ២០១៥ បុគ្គលិកម៉ាកស៊ីម៉ាមានចំនួន១១៥នាក់ ក្នុងនោះមាន៤៤នាក់ជាបុគ្គលិកទើបរើសថ្មី។

■ **ការអភិវឌ្ឍន៍សមត្ថភាពបុគ្គលិក**

នៅក្នុងរយៈពេលមួយឆ្នាំកន្លងមកនេះ ម៉ាកស៊ីម៉ា បានបន្តការបណ្តុះបណ្តាលរបស់ខ្លួនជាមួយ កម្មវិធីបណ្តុះបណ្តាលច្បាស់លាស់។ បុគ្គលិកថ្មីទាំងអស់ត្រូវបានបណ្តុះបណ្តាលយ៉ាងច្បាស់ និងដោយ ប្រុងប្រយ័ត្ន មុនពេលដែលពួកគេចាប់ផ្តើមការងារ ខណៈពេលដែល ការបណ្តុះបណ្តាលបំពាក់បំប៉ន មួយចំនួនត្រូវបានផ្តល់ដល់បុគ្គលិកចាស់។ ទាំងនេះគឺដើម្បីធ្វើឲ្យប្រាកដថាបុគ្គលិក មានសមត្ថភាព គ្រប់គ្រាន់ក្នុងការអនុវត្តន៍ការងាររបស់ពួកគេប្រកបដោយគុណភាពខ្ពស់ក្នុងការផ្តល់សេវាកម្មជូនអតិថិជន។ វគ្គបណ្តុះបណ្តាលខ្លះ គឺត្រូវផ្តល់ដោយផ្នែកបណ្តុះបណ្តាលរបស់ម៉ាកស៊ីម៉ា និងមួយចំនួនទៀត ផ្តល់ឲ្យ ដោយគ្រូបណ្តុះបណ្តាលដែលមានជំនាញច្បាស់លាស់នៅខាងក្រៅស្ថាប័ន។

ចំនួនបុគ្គលិកនិងវគ្គបណ្តុះបណ្តាលដែលផ្តល់ជូននៅក្នុងឆ្នាំ ២០១៥៖

| ចំនួន | វគ្គបណ្តុះបណ្តាល | ចំនួនអ្នកចូលរួម |
|-----------------------------|---|-----------------|
| បណ្តុះបណ្តាលខាងក្នុង | | ៧៦៦ |
| ១ | ពន្ធដារ | ១០ |
| ២ | វិធីវិញ្ញាណកម្មលើគោលការណ៍គ្រប់គ្រងធនធានមនុស្ស | ៩៧ |
| ៣ | ជំនាញនៃការលក់ | ៣៨ |
| ៤ | Marketing Tool | ៤៧ |
| ៥ | ការគ្រប់គ្រងកិច្ចគាំពារសង្គម | ២៣ |
| ៦ | ជំនាញផ្សព្វផ្សាយ | ១៧ |
| ៧ | គោលនយោបាយគ្រប់គ្រងឥណទានហួសកាលកំណត់សងប្រាក់ | ៧០ |
| ៨ | ការណែនាំពីការលក់ | ២០ |
| ៩ | ការរៀបចំឯកសារគណនេយ្យ | ១៥ |

| | | |
|----------------------------|---|------------|
| ១០ | ភាពជាអ្នកដឹកនាំ | ២៨ |
| ១១ | វិធីការឡើងវិញលើសវនកម្មផ្ទៃក្នុង និងការត្រួតពិនិត្យផ្ទៃក្នុង | ២៨ |
| ១២ | ការលាងសម្អាតប្រាក់ | ១៦ |
| ១៣ | ការណែនាំពីការលក់ | ៣៥ |
| ១៤ | ការគ្រប់គ្រងកិច្ចគាំពារសង្គម | ៣៥ |
| ១៥ | Soft Skill | ៥៨ |
| ១៦ | ការធ្វើបទបង្ហាញដោយប្រើប្រាស់ Power Point | ៩ |
| ១៧ | គោលការណ៍ឥណទានក្រុមធានា និងការអនុវត្តនៅក្នុងប្រព័ន្ធ | ១៩ |
| ១៨ | រដ្ឋបាល និងការរៀបចំឯកសារ | ២៨ |
| ១៩ | ការទំនាក់ទំនង និងលិខិតឆ្លើយតប | ២៨ |
| ២០ | ជំនាញនៃការលើកទឹកចិត្តប្រកបដោយប្រសិទ្ធភាព | ២៨ |
| ២១ | គណនេយ្យមូលដ្ឋាន | ២២ |
| ២២ | ការគ្រប់គ្រងហានិភ័យឥណទាន | ១០ |
| ២៣ | ការវាយតម្លៃឥណទាន | ៥៨ |
| ២៤ | ក្របខ័ណ្ឌទីផ្សារសម្រាប់ស្ថាប័នហិរញ្ញវត្ថុ | ១៤ |
| ២៥ | វិធីការឡើងវិញលើគោលការណ៍ហិរញ្ញវត្ថុ | ១៣ |
| បណ្តុះបណ្តាលខាងក្រៅ | | ២៩ |
| ២៦ | ពន្ធដារ | ២ |
| ២៧ | ការគ្រប់គ្រងកិច្ចគាំពារសង្គម | ៤ |
| ២៨ | ការធានាសន្តិសុខព័ត៌មានវិទ្យា និងសវនកម្ម | ២ |
| ២៩ | Cisco CCAN R&S | ១ |
| ៣០ | ការគ្រប់គ្រងហានិភ័យប្រតិបត្តិការ | ២ |
| ៣១ | ការស្វែងយល់ពីរបាយការណ៍ឥណទាន CBC | ១៥ |
| ៣២ | ការវិភាគលើសូចនាករហិរញ្ញវត្ថុ និងការគាំពារសង្គមសម្រាប់ស្ថាប័នមីក្រូហិរញ្ញវត្ថុ | ២ |
| ៣៣ | អភិបាលកិច្ចប្រកបដោយប្រសិទ្ធភាពនៅក្នុង ស្ថាប័នមីក្រូហិរញ្ញវត្ថុ | ១ |
| អ្នកចូលរួមសរុប | | ៧៩៥ |

ផលិតផលឥណទាន និងប្រភេទឥណទាន

ផលិតផលឥណទាន

ម៉ាកស៊ីម៉ា ផ្តល់សេវាកម្មមីក្រូហិរញ្ញវត្ថុប្រកបដោយគុណភាពខ្ពស់ ផ្តោតទៅលើការផ្តល់ជូនប្រជាពលរដ្ឋរស់នៅតំបន់ជនបទ ជាឯកត្តជន ក្រុមធានា សហគ្រាសខ្នាតតូចនិងមធ្យម ជូនអ្នកមានប្រាក់ចំណូលទាប ដើម្បីធ្វើឲ្យប្រសើរឡើងនូវជីវភាព និងសម្រេចគោលដៅអាជីវកម្មរបស់ពួកគេ។ ផលិតផលឥណទានក្នុងពេលបច្ចុប្បន្នមាន ឥណទានឯកត្តជន ឥណទានក្រុមធានា និងឥណទានសហគ្រាសខ្នាតតូចនិងមធ្យម។ គំរូសេវាកម្មដែល លេចធ្លោរបស់ម៉ាកស៊ីម៉ា គឺការគិតការប្រាក់តាមរបៀបរំលស់ថយចុះ ការសងប្រាក់ដើមនិងការប្រាក់ប្រចាំខែ សងរំលស់ប្រាក់ដើម និងការប្រាក់ថេរ សងប្រាក់ជាដុំកាល ជាមួយនឹងការផ្តល់ជូនចាប់ពី ៥០ដុល្លារ ទៅ ១៧,០០០ ដុល្លារ។ រយៈពេលឲ្យខ្ចីមានពី ៦ខែ ដល់ ៣៦ខែ ហើយអត្រាការប្រាក់ពី១.៩% ទៅ ២.៨% ក្នុងមួយខែ។ ផលិតផលឥណទានជាច្រើនទៀតនឹងត្រូវបង្កើតឡើងទៅតាមតម្រូវការរបស់អតិថិជន។

ប្រភេទឥណទាន

ម៉ាកស៊ីម៉ា ផ្តល់ប្រាក់ឱ្យប្រជាពលរដ្ឋខ្ចីសម្រាប់ធ្វើអាជីវកម្មតាមមុខសញ្ញាដូចជា៖ កសិកម្ម
 លក់ដូរទូទៅ សេវាកម្ម ដឹកជញ្ជូន និងអាជីវកម្មគ្រួសារព្រមទាំងមុខរបរផ្សេងៗមួយចំនួនទៀត។

- ◆ កសិកម្ម
 - ការដាំដុះ: ដាំផ្កា ដាំបន្លែ ដំណាំហូបផ្លែ ពូជ ដី...
 - ចិញ្ចឹមសត្វ: ចិញ្ចឹមសត្វយកសាច់ ចំណីសត្វ ចាក់ថ្នាំបង្ការ...
- ◆ ពាណិជ្ជកម្ម: រួមមានម៉ៅចំការ ការដោះដូរទំនិញដុំ-រាយ និងកែច្នៃ ធ្វើទ្វារបង្អួច ផលិតនំបញ្ចុក និងម្ហូបអាហារផ្សេងៗ
- ◆ សេវាកម្ម: សកម្មភាពបោកសំលៀកបំពាក់ កាត់សក់ សេវាជួលទូរស័ព្ទ ជួសជុលម៉ូតូ តបណ្តាញទឹកស្អាត បញ្ចូលអាគុយ...
- ◆ ដឹកជញ្ជូន: ម៉ូតូឌុប រ៉ឺម៉ក រថយន្តតាក់ស៊ី...
- ◆ អាជីវកម្មគ្រួសារ: តំបាញ និងការលក់ដូរតូចតាច
- ◆ ប្រើប្រាស់: ជួសជុលផ្ទះ ការសិក្សា សំរាប់ប្រើប្រាស់ផ្សេងៗ
- ◆ មុខរបរផ្សេងៗ: គ្រប់សកម្មភាពអាជីវកម្មតូចតាចនៅតាមជនបទក្រៅពីមុខរបរខាងលើ។

លទ្ធផលនៃផ្នែកប្រតិបត្តិការ

១) ការគ្រប់ដណ្តប់នៃសេវាកម្ម

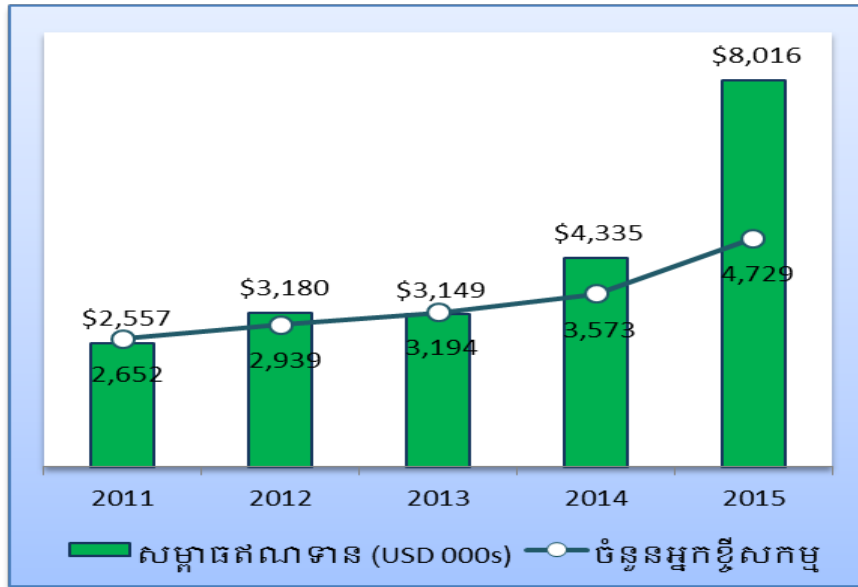
ក្នុងឆ្នាំ២០១៥ នេះ ម៉ាកស៊ីម៉ា បាននឹងកំពុងបន្តពង្រីកសេវាកម្មរបស់ខ្លួនទៅតាមតំបន់ជនបទ មួយចំនួនបន្ថែមទៀត ដើម្បីអោយសេវាកម្មរបស់យើងបានចូលទៅកាន់តែភ្លៀកដល់អតិថិជនគោលដៅ។ ជា លទ្ធផលនៅចុងឆ្នាំ២០១៥ នេះ ម៉ាកស៊ីម៉ា កំពុងប្រតិបត្តិការ តាមរយៈ ១០ ការិយាល័យ ក្នុង ៤ ខេត្ត ក្រុង ២៣ ស្រុក ១៣៩ ឃុំ និង ៧២៥ ភូមិ។

| ចំនួន | ២០១៤ | ២០១៥ | អំណើន | % នៃការផ្លាស់ប្តូរ |
|---------------------|------|------|-------|--------------------|
| សាខា | ២ | ២ | ០ | ០% |
| ការិយាល័យទំនាក់ទំនង | ៥ | ៨ | ៣ | ៦០% |
| ខេត្តប្រតិបត្តិការ | ២ | ៤ | ២ | ១០០% |
| ស្រុកប្រតិបត្តិការ | ២១ | ២៣ | ២ | ៩,៥២% |
| ឃុំប្រតិបត្តិការ | ១១៧ | ១៣៩ | ២២ | ១៨,៨០% |
| ភូមិប្រតិបត្តិការ | ៥៦៨ | ៧២៥ | ១៥៧ | ២៧,៦៤% |

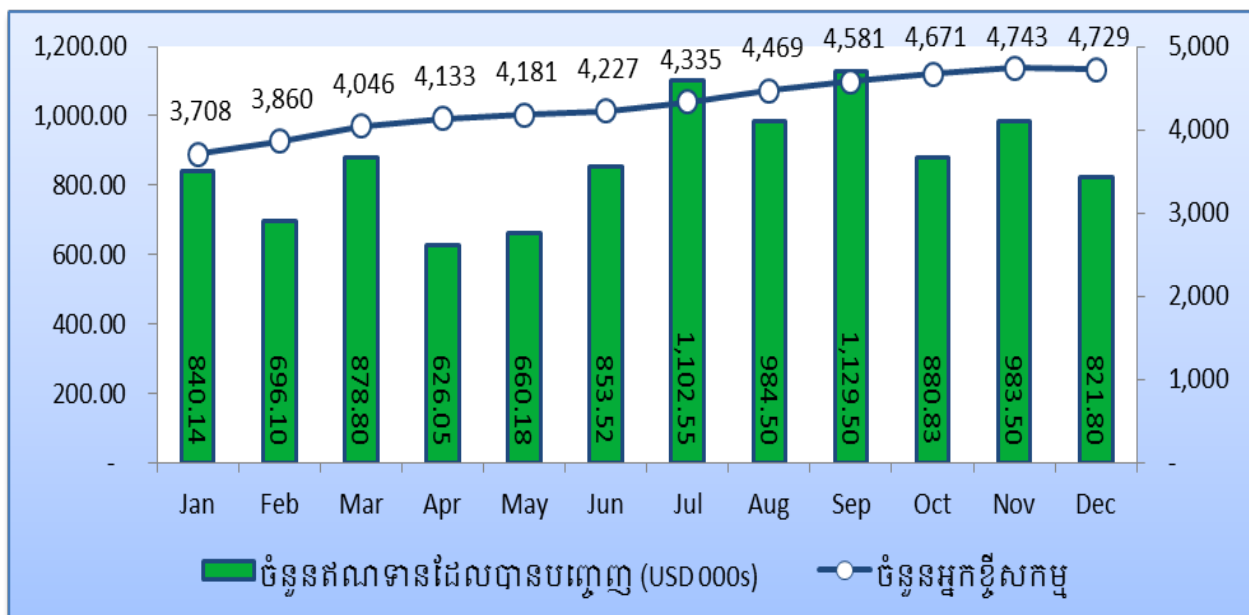
២) លទ្ធផលនៃប្រាក់កម្ចី

ផលប្រតិបត្តិធានា និងចំនួនអតិថិជនបានកើនឡើងរៀងរៀងគ្នាចំនួន៨.០១៦.១១៧ ដុល្លារអាមេរិក និង ៣.៥៧៣ អតិថិជន។

រូបភាពទី ០១៖ សម្ពាធតំណទាន និងអ្នកខ្ចីសកម្ម

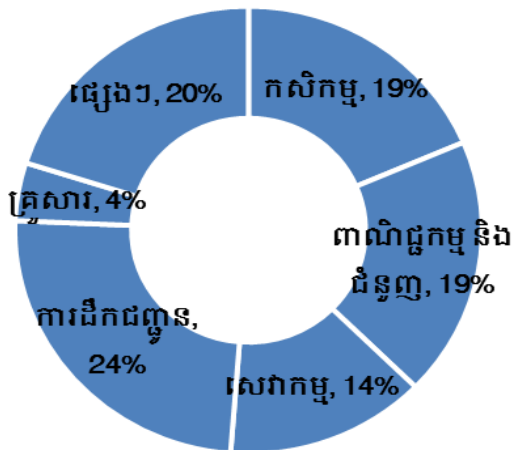


រូបភាពទី ០២៖ ចំនួនធានាដែលបានបញ្ចេញ និងអ្នកខ្ចីសកម្មប្រចាំខែ

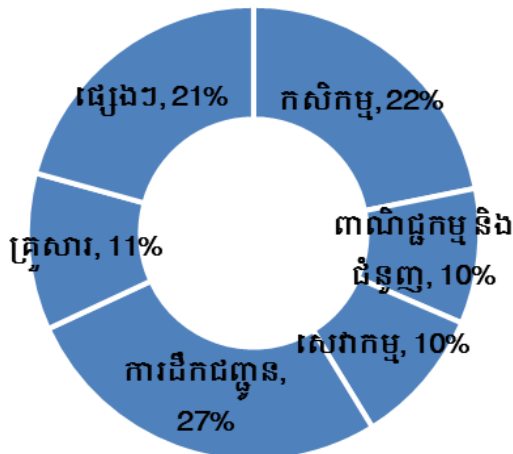


ឥណទានរបស់ ម៉ាកស៊ីម៉ា ត្រូវបានប្រើសំរាប់វិស័យផ្សេងៗគ្នាជាច្រើន ប៉ុន្តែវិស័យដែល ទទួលបានឥណទានយកទៅប្រើប្រាស់ច្រើនជាងគេ គឺវិស័យកសិកម្ម ១៩% វិស័យដឹកជញ្ជូន ២៤% វិស័យពាណិជ្ជកម្ម និងជំនួញ ១៩% វិស័យសេវាកម្ម ១៤% គ្រួសារ ៤% សកម្មភាពផ្សេងៗ ២០%។

រូបភាពទី ០៣៖ សមាសធាតុនៃអតិថិជនតាមវិស័យសេដ្ឋកិច្ច

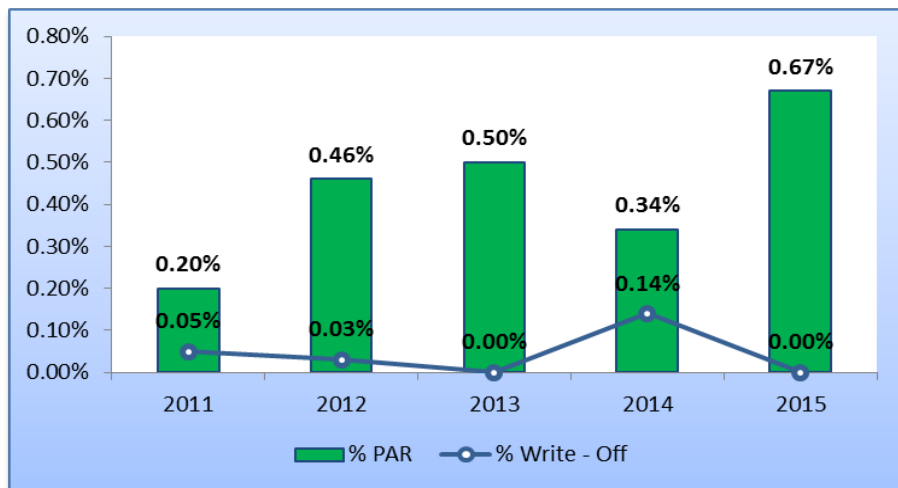


រូបភាពទី ០៤៖ សមាសធាតុនៃសម្ពាធឥណទានតាមវិស័យសេដ្ឋកិច្ច

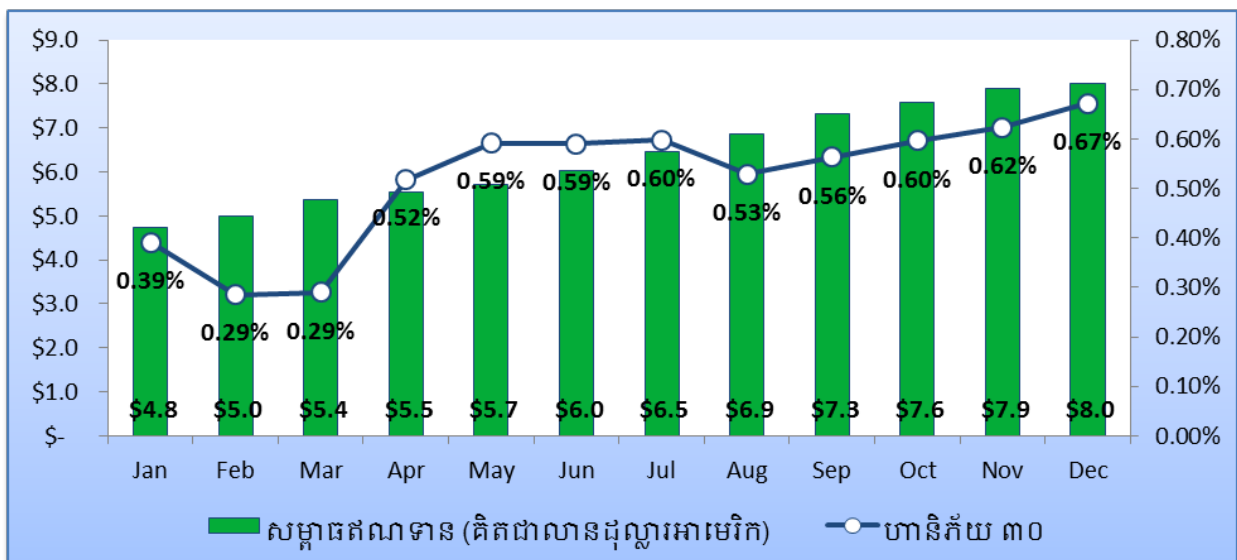


គុណភាពឥណទានត្រូវបានធ្វើអោយប្រសើរឡើង ជាមួយនឹងឥណទានមិនដំណើរការលើសពី ៣០ថ្ងៃមានត្រឹមតែ ០,៦៧% ក្នុងឆ្នាំ២០១៥ និងឥណទានដែលបានលុបចោលសំរាប់ឆ្នាំនេះមានចំនួន ០%។ សមិទ្ធផលសម្រេចដ៏ធំធេងនេះកើតឡើងដោយសារ ការឆ្លើយតបទាន់ពេលវេលាទៅនឹង តម្រូវការ និងបម្រែបម្រួលទីផ្សាររួមជាមួយនឹងការប្តេជ្ញាចិត្ត ខ្ពស់របស់បុគ្គលិក ការកសាងទំនាក់ទំនងល្អ ក្នុងចំណោម បុគ្គលិក អាជ្ញាធរគ្រប់លំដាប់ថ្នាក់ និងអតិថិជនរបស់ម៉ាកស៊ីម៉ា។

រូបភាពទី ០៥: គុណភាពឥណទាន (២០១១-២០១៥)



រូបភាពទី ០៦: សម្ពាធឥណទាន និងហានិភ័យប្រចាំខែ (២០១៥)



៣) ផលិតភាព និងទំហំការងាររបស់បុគ្គលិក

ដោយសារមានការព្រួយបារម្ភពីប្រាក់កម្ចីជាន់គ្នា ពីសំណាក់វិនិយោគិន អ្នកផ្តល់ប្រាក់កម្ចី ម្ចាស់ភាគហ៊ុន និងអ្នកពាក់ព័ន្ធផ្សេងៗទៀត ម៉ាកស៊ីម៉ា មានការប្រើប្រាស់ក្នុងការវាយតម្លៃឥណទាន ជាពិសេសការផ្តល់ប្រាក់កម្ចីឲ្យអតិថិជនថ្មី និងតំបន់ដែលមានចំនួនអ្នកខ្ចីច្រើន ប្រៀបនឹងចំនួនគ្រួសារសរុប។ ប៉ុន្តែទោះជាយ៉ាងណាក៏ដោយ សំរៀតឥណទានមធ្យម ក្នុងមន្ត្រីឥណទានម្នាក់ និងសំរៀតឥណទាន មធ្យមក្នុងបុគ្គលិកសរុបបានកើនឡើងយ៉ាងខ្លាំងចាប់តាំងពីឆ្នាំ ២០១១ ។

| ផលិតផល | ២០១១ | ២០១២ | ២០១៣ | ២០១៤ | ២០១៥ |
|---|--------|--------|--------|--------|---------|
| សម្ពាធពិធាន/ភ្នាក់ងារពិធានម្នាក់ (គិតជាដុល្លារអាមេរិក) | ៨៨.១៨៨ | ៩៦.៣៤៩ | ៨៧.៤៧៨ | ៩៨.៥២១ | ១៦០.៣២២ |
| ចំនួនអតិថិជន/ភ្នាក់ងារពិធាន | ៩១ | ៨៩ | ៨៩ | ៨១ | ៩៥ |
| សម្ពាធពិធាន/បុគ្គលិកទាំងអស់ (គិតជាដុល្លារអាមេរិក) | ៣៩.៣៤៥ | ៤២.៣៩៤ | ៣៨.៨៧៩ | ៤៧.៦៣៧ | ៦៩.៧០៥ |

អ្នកផ្តល់ប្រាក់កម្ចី និង ដៃគូរបស់ម៉ាកស៊ីម៉ា

ដោយមានបទពិសោធន៍ល្អ និងយូរឆ្នាំមកហើយ ម៉ាកស៊ីម៉ា ជាដៃគូជាមួយស្ថាប័នជាច្រើន ដូចជា ធនាគារអភិវឌ្ឍន៍ជនបទ (RDB) ធនាគារ អេស៊ីលីដា កីអិលស៊ី ធនាគារវឌ្ឍនៈ ADA-Luxembourg, Luxembourg Microfinance and Development Funds (LMDF)-Luxembourg, Etimos-Italy, Kiva Microfund-USA និង Gojo & Company, Inc. ។

បន្ថែមលើនេះ ម៉ាកស៊ីម៉ា គឺជា ស្ថាប័នម្នាក់របស់សមាគមមីក្រូហិរញ្ញវត្ថុកម្ពុជា (CMA) ។ ម៉ាកស៊ីម៉ា ក៏បានចូលរួមក្នុងការផ្លាស់ប្តូរព័ត៌មានមីក្រូហិរញ្ញវត្ថុ (“MIX”) និង MFTransparency។



Gojo & Company, Inc.

ទំនួលខុសត្រូវសង្គមនិងការគ្រប់គ្រងការងារសង្គម

ម៉ាកស៊ីម៉ា បានយកចិត្តទុកដាក់លើទំនួលខុសត្រូវជាមួយអតិថិជន និងបុគ្គលិក និងដើម្បីប្រាកដថាប្រតិបត្តិការប្រកបដោយផលវិជ្ជមានទាំងចំពោះអតិថិជន និងបុគ្គលិក។

១. ទំនួលខុសត្រូវជាមួយអតិថិជន

គោលការណ៍គាំពារអតិថិជនរបស់ម៉ាកស៊ីម៉ា

ម៉ាកស៊ីម៉ា ប្តេជ្ញាចិត្តផ្តល់សេវាកម្មទៅអតិថិជន និងអនុវត្តតាមគោលការណ៍គាំពារអតិថិជន

រួមមាន៖

- ការបង្កើតផលិតផល និងប្រព័ន្ធចែកចាយត្រូវមានលក្ខណៈសមរម្យ
- ការទប់ស្កាត់បំណុលជាន់គ្នា (បំណុលវណ្ណក)
- តម្លាភាពរវាងស្ថាប័ន និងអតិថិជន
- ការកំណត់ថ្លៃដែលមានភាពទទួលខុសត្រូវ
- ការអនុវត្តការងារត្រូវមានការគោរព និងភាពត្រឹមត្រូវចំពោះអតិថិជន
- ការរក្សាការសម្ងាត់របស់អតិថិជន
- យន្តការសម្រាប់ដោះស្រាយបណ្តឹងអតិថិជន



យោងតាមការវាយតម្លៃផ្ទាល់ខ្លួន ម៉ាកស៊ីម៉ា បានបន្ថែមផ្នែកជាច្រើនទាក់ទងនឹង គោលការណ៍គាំពារអតិថិជន ទៅក្នុងនីតិវិធី និងវគ្គបណ្តុះបណ្តាលទៅកាន់បុគ្គលិកជាប្រចាំទៅលើការផ្លាស់ប្តូរនានា។

នៅក្នុងខែកញ្ញា ឆ្នាំ២០១៥ ម៉ាកស៊ីម៉ា បានបង្កើតគណៈកម្មការគាំពារសង្គម។ គណៈកម្មការគាំពារសង្គមបានចូលរួមកិច្ចប្រជុំនិងត្រួតពិនិត្យលើកិច្ចគាំពារសង្គមស្របតាមបេសកកម្ម សង្គម។ សមាសភាពគណៈកម្មការគាំពារសង្គម រួមមានបុគ្គលិកតំណាងពីគ្រប់នាយកដ្ឋាន ព្រមទាំងគណៈគ្រប់គ្រងជាន់ខ្ពស់របស់ម៉ាកស៊ីម៉ា និងបានផ្តល់របាយការណ៍ទៅកាន់ក្រុមប្រឹក្សាភិបាល ទៅលើ កង្វះខាតពីការវាយតម្លៃផ្ទាល់ខ្លួនដោយផ្អែកលើឧបករណ៍វាយតម្លៃ Smart Self-Assessment Tool សម្រាប់គាំពារអតិថិជន។ ម៉ាកស៊ីម៉ា បានបន្ថែមនូវមុខងារដើរដំណើរ ក្នុងការបង្កើតនូវនាយកដ្ឋានហានិភ័យ និងប្រតិបត្តិនៅក្នុងឆ្នាំ ២០១៥ ស្របតាមបរិបទនៃការផ្លាស់ប្តូរសេដ្ឋកិច្ចរបស់ប្រទេសកម្ពុជា។

ការស្ទាបស្ទង់មតិលើការចាកចេញរបស់អតិថិជន

នៅក្នុងឆ្នាំ ២០១៥ ម៉ាកស៊ីម៉ា បានធ្វើការស្ទាបស្ទង់លើការចាកចេញរបស់អតិថិជន ជាមួយអតិថិជនចំនួន ១៣៣នាក់។ ក្រុមការងារ ម៉ាយីតធីង បានរកឃើញថា អតិថិជនភាគច្រើនដែលបានចាកចេញពេញចិត្តលើសេវាកម្មរបស់ ម៉ាកស៊ីម៉ា ប៉ុន្តែអតិថិជនមួយចំនួនបានបង្ហាញនូវការមិនពេញចិត្តលើអត្រាការប្រាក់ និងចំនួនឥណទានទាប តែការចាកចេញភាគច្រើន គឺដោយសារមិនមានតម្រូវការឥណទាន។

ការស្ទាបស្ទង់មតិលើភាពពេញចិត្តរបស់អតិថិជន

ការស្ទាបស្ទង់មតិលើភាពពេញចិត្តរបស់អតិថិជននៅឆ្នាំ ២០១៥។ លទ្ធផលបានបង្ហាញថា អតិថិជនពេញចិត្ត ជាមួយផលិតផល និងសេវាកម្មដ៏ល្អដែលផ្តល់ដោយបុគ្គលិករាយរាក់ទាក់របស់ម៉ាកស៊ីម៉ា។ ម៉ាកស៊ីម៉ា មានគម្រោង រៀបចំការស្ទាបស្ទង់មតិលើភាពពេញចិត្តរបស់អតិថិជន នៅឆ្នាំ ២០១៦ ដើម្បីទទួលបាននូវយោបល់ពីអតិថិជន។

កម្មវិធីផ្សព្វផ្សាយពីអនាម័យ និងសុខភាព

ម៉ាកស៊ីម៉ាបានផ្សព្វផ្សាយពីអនាម័យនិងសុខភាពជាមូលដ្ឋានសម្រាប់អតិថិជន ជាពិសេសកុមារ តូចៗពីរបៀបលាងសម្អាតដៃ តាមរយៈ កម្មវិធីផ្សព្វផ្សាយពីអនាម័យ និងសុខភាពរបស់ម៉ាកស៊ីម៉ា។ នៅក្នុង ឆ្នាំ ២០១៥ បានរៀបចំកម្មវិធីនេះនៅ ឃុំកោះដាច់ ស្រុកកៀនស្វាយ និងឃុំព្រែកអញ្ចាញ។

ភាពខុសប្លែកគ្នានៃផលិតផល

ម៉ាកស៊ីម៉ា បានរៀបចំផលិតផលមានមុខងារខុសពីគ្នា ដើម្បីឆ្លើយតបនឹងតម្រូវការរបស់ អតិថិជន។ បច្ចុប្បន្ន ម៉ាកស៊ីម៉ា ផ្តល់ជូនអតិថិជននូវ ឥណទានអាជីវកម្មខ្នាតតូច និងមធ្យម ឥណទានកសិកម្ម ឥណទានពាណិជ្ជកម្ម ឥណទានកែលម្អគេហដ្ឋាន និងឥណទានសម្រាប់ការប្រើប្រាស់។

២. ទំនួលខុសត្រូវជាមួយបុគ្គលិក



កម្មវិធីផ្ទៃក្នុង

ម៉ាកស៊ីម៉ា បានរៀបចំកម្មវិធីមួយចំនួន ដើម្បីរឹតចំណងសាមគ្គីភាព និងការសហការគ្នារវាង បុគ្គលិកទាំងអស់ និងគណៈគ្រប់គ្រង។ កម្មវិធីរួមមាន ពិធីជប់លៀងប្រចាំឆ្នាំ និងសិក្ខាសាលាប្រចាំឆ្នាំ។



ការបណ្តុះសមត្ថភាពបុគ្គលិក

ម៉ាកស៊ីម៉ា ជឿជាក់ថាបុគ្គលិកជាធនធានដ៏សំខាន់សម្រាប់អង្គការ។ ម៉ាកស៊ីម៉ា បង្កើតអោយ មានវប្បធម៌នៃការរៀនសូត្រ និងចែករំលែក ហើយម៉ាកស៊ីម៉ា ផ្តល់នូវវគ្គបណ្តុះបណ្តាលខាងក្នុង និងខាងក្រៅ សម្រាប់បុគ្គលិក។ ការបណ្តុះនូវសមត្ថភាពបុគ្គលិកធ្វើឡើងតាមរយៈ វគ្គបណ្តុះបណ្តាលទាក់ទងនឹងគោល នយោបាយផ្ទៃក្នុង និងនីតិវិធីផ្សេងៗ ក្រមសីលធម៌ក្នុងការបំពេញការងារ គោលការណ៍គាំពារអតិថិជន និងផលិតផលហិរញ្ញវត្ថុ។



ធ្វើឱ្យដំណើរការនៃគម្រោងស្រោច

របាយការណ៍ហិរញ្ញវត្ថុ និង របាយការណ៍របស់សវនករឯករាជ្យ

របាយការណ៍របស់ក្រុមប្រឹក្សាភិបាល

របាយការណ៍របស់សវនករឯករាជ្យ

តារាងតុល្យការ

របាយការណ៍លទ្ធផល

របាយការណ៍ស្តីពីប្រែប្រួលមូលធន

របាយការណ៍របស់ក្រុមប្រឹក្សាភិបាល

ក្រុមប្រឹក្សាភិបាលមានក្តីសោមនស្សរីករាយធ្វើការបង្ហាញជូននូវរបាយការណ៍របស់ក្រុមប្រឹក្សាភិបាល និងរបាយការណ៍ហិរញ្ញវត្ថុរបស់ គ្រឹះស្ថានមីក្រូហិរញ្ញវត្ថុ ម៉ាកស៊ីម៉ា ភីអិលស៊ី ហៅកាត់ថា (“ក្រុមហ៊ុន”) ដែលបានធ្វើសវនកម្មរួចសម្រាប់ការិយបរិច្ឆេទដែលបានបញ្ចប់ថ្ងៃទី 31 ខែ ធ្នូ ឆ្នាំ 2015 ។

សកម្មភាពចម្បង

សកម្មភាពចម្បងរបស់ក្រុមហ៊ុន រួមមានការធ្វើប្រតិបត្តិការលើរាល់សកម្មភាពមីក្រូហិរញ្ញវត្ថុ ក្នុងព្រះរាជាណាចក្រកម្ពុជា ។

លទ្ធផលហិរញ្ញវត្ថុ

លទ្ធផលហិរញ្ញវត្ថុរបស់ក្រុមហ៊ុន សម្រាប់ការិយបរិច្ឆេទដែលបានបញ្ចប់ថ្ងៃទី 31 ខែ ធ្នូ ឆ្នាំ 2015 មានដូចខាងក្រោម៖

| | 2015 | | 2014 | |
|--------------------------------------|----------------|------------------|----------------|----------------|
| | ដុល្លារអាមេរិក | ពាន់រៀល | ដុល្លារអាមេរិក | ពាន់រៀល |
| ប្រាក់ចំណេញមុនដកពន្ធ | 352,749 | 1,428,633 | 141,804 | 577,851 |
| ពន្ធលើប្រាក់ចំណេញ | (75,320) | (305,046) | (32,949) | (134,267) |
| ប្រាក់ចំណេញសុទ្ធសម្រាប់ការិយបរិច្ឆេទ | <u>277,429</u> | <u>1,123,587</u> | <u>108,855</u> | <u>443,584</u> |

ទុនបម្រុង និងសំវិធានធន

ពុំមានការប្រែប្រួលជាសារវន្តទៅលើទុនបម្រុង និងសំវិធានធននៅក្នុងការិយបរិច្ឆេទនេះទេ ក្រៅពីការបង្ហាញនៅក្នុងរបាយការណ៍ហិរញ្ញវត្ថុនេះ ។

ភាគលាភ

ក្នុងការិយបរិច្ឆេទ ក្រុមហ៊ុនបានប្រកាស និងបានបង់ភាគលាភ ចំនួន 20,684 ដុល្លារអាមេរិក (ស្មើនឹង 83,770 ពាន់រៀល) ដោយដកចេញពីប្រាក់ចំណេញសុទ្ធពីការិយបរិច្ឆេទដែលបានបញ្ចប់ថ្ងៃទី 31 ខែ ធ្នូ ឆ្នាំ 2014 ។

ដើមទុន

នៅថ្ងៃទី ៣០ ខែ មីនា ឆ្នាំ 2015 ក្រុមហ៊ុនបានទទួលការអនុម័តពីធនាគារជាតិនៃកម្ពុជាក្នុងការបង្កើនដើមទុនរបស់ក្រុមហ៊ុនពី 1,315,000 ដុល្លារអាមេរិកទៅ 3,075,000 ដុល្លារអាមេរិក (ស្មើនឹង 5,325,750 ពាន់រៀល ទៅ 12,453,750 ពាន់រៀល) តាមរយៈការបន្ថែមទុនចំនួន 176,000 ហ៊ុនដែលមានតម្លៃចារឹក 10 ដុល្លារអាមេរិក ក្នុងមួយហ៊ុន ។ ភាគហ៊ុនបន្ថែមទាំងនេះ ត្រូវបានបោះផ្សាយចំនួន 15,000 ហ៊ុន ទៅឲ្យលោក អន ប៊ុនហាក់ ចំនួន 4,000 ហ៊ុន ទៅឲ្យលោកស្រី ស្រេង ស៊ីវឆេង ចំនួន 2,000 ហ៊ុន ទៅឲ្យលោកស្រី សារុន វិធីវត្ត និងចំនួន 155,000 ហ៊ុន ទៅឲ្យភាគទុនិកថ្មីគឺ Gojo & Company, Inc. ។

ការកែសម្រួលលើលក្ខន្តិកៈរបស់ក្រុមហ៊ុន ទទួលបានការយល់ព្រមពី ក្រសួងពាណិជ្ជកម្ម នាថ្ងៃទី 9 ខែ តុលា ឆ្នាំ 2015 ។

ឥណទានអាក្រក់ និងជាប់សង្ស័យ

នៅមុនពេលដែលរបាយការណ៍ហិរញ្ញវត្ថុរបស់ក្រុមហ៊ុនត្រូវបានរៀបចំឡើង ក្រុមប្រឹក្សាភិបាលបានចាត់វិធានការសមស្រប ដើម្បីបញ្ជាក់ថាវិធានការទាក់ទងទៅនឹងការលុបបំបាត់ចោលឥណទានអាក្រក់និងការធ្វើសំវិធានធន លើឥណទានជាប់សង្ស័យត្រូវបានធ្វើឡើង ហើយក្រុមប្រឹក្សាភិបាលជឿជាក់ថារាល់ឥណទានដែលបានដឹងថាមិន អាចទារបានត្រូវបានលុបបំបាត់ចោល ហើយសំវិធានធនត្រូវបានធ្វើឡើងយ៉ាងគ្រប់គ្រាន់សម្រាប់ឥណទានអាក្រក់ និងជាប់សង្ស័យ ។

គិតត្រឹមកាលបរិច្ឆេទរបាយការណ៍នេះ ក្រុមប្រឹក្សាភិបាលពុំបានដឹងពីកាលៈទេសៈណាមួយដែលនាំឲ្យឥណទានអាក្រក់ដែលបានជំរះចេញពីបញ្ជី ឬចំនួនសំវិធានធនលើឥណទានដែលជាប់សង្ស័យក្នុងរបាយការណ៍ហិរញ្ញវត្ថុរបស់ក្រុមហ៊ុនមានតម្លៃ មិនគ្រប់គ្រាន់ជាសារវន្តនោះទេ ។

ទ្រព្យសកម្មចរន្ត

នៅមុនពេលដែលរបាយការណ៍ហិរញ្ញវត្ថុរបស់ក្រុមហ៊ុនត្រូវបានរៀបចំឡើង ក្រុមប្រឹក្សាភិបាលបានចាត់វិធានការ ដែលមានមូលដ្ឋានសមរម្យដើម្បីបញ្ជាក់ថា បណ្តាទ្រព្យសកម្មចរន្តទាំងអស់ក្រៅពីបំណុលដែលបានកត់ត្រានៅក្នុង បញ្ជីគណនេយ្យរបស់ក្រុមហ៊ុន ហើយដែលទំនងជាមិនអាចទទួលស្គាល់បាននៅក្នុងប្រតិបត្តិការអាជីវកម្មធម្មតា ត្រូវបានកាត់បន្ថយឲ្យនៅស្មើនឹងតម្លៃដែលគិតថានឹងអាចប្រមូលបានជាក់ស្តែង។

នាថ្ងៃចេញរបាយការណ៍នេះ ក្រុមប្រឹក្សាភិបាលពុំបានដឹងពីហេតុការណ៍ណាមួយដែលនឹងធ្វើឲ្យប៉ះពាល់ការកំណត់តម្លៃទ្រព្យសកម្មចរន្តនៅក្នុងរបាយការណ៍ហិរញ្ញវត្ថុរបស់ក្រុមហ៊ុនថាមានភាពមិនត្រឹមត្រូវនោះទេ។

វិធីសាស្ត្រកំណត់តម្លៃ

នាថ្ងៃចេញរបាយការណ៍នេះ ក្រុមប្រឹក្សាភិបាលពុំបានដឹងពីហេតុការណ៍ណាមួយដែលបានកើតឡើងដែលនឹងធ្វើឲ្យប៉ះពាល់ដល់ការអនុវត្តវិធីសាស្ត្រដែលមានកន្លងមកក្នុងការវាយតម្លៃទ្រព្យសកម្ម និងបំណុលនៅក្នុងរបាយការណ៍ហិរញ្ញវត្ថុរបស់ក្រុមហ៊ុនថាមានភាពមិនត្រឹមត្រូវនិងមិនសមស្របនោះទេ។

បំណុលយថាហេតុ និងបំណុលផ្សេងៗទៀត

នាថ្ងៃចេញរបាយការណ៍នេះ ពុំមាន៖

- (ក) ការដាក់បញ្ចាំទ្រព្យសកម្មណាមួយរបស់ក្រុមហ៊ុន ដែលកើតមានឡើង ចាប់តាំងពីថ្ងៃចុងការិយបរិច្ឆេទ ក្នុងការធានាចំពោះបំណុលរបស់បុគ្គលណាមួយឡើយ
- (ខ) បំណុលយថាហេតុណាមួយដែលកើតមានឡើងចំពោះក្រុមហ៊ុន ចាប់តាំងពីថ្ងៃចុងការិយបរិច្ឆេទមកក្រៅអំពីប្រតិបត្តិការអាជីវកម្មធម្មតារបស់ក្រុមហ៊ុន ។

ក្រុមប្រឹក្សាភិបាលមានមតិថាពុំមានបំណុលយថាហេតុ ឬបំណុលផ្សេងៗទៀតរបស់ក្រុមហ៊ុន ដែលត្រូវបំពេញ ឬអាចនឹងត្រូវបំពេញក្នុងរយៈពេល 12 ខែ បន្ទាប់ពីកាលបរិច្ឆេទរបាយការណ៍ដែលនឹងធ្វើឲ្យមានផលប៉ះពាល់ ឬអាចនឹងប៉ះពាល់ជាសារវន្តដល់លទ្ធភាពរបស់ក្រុមហ៊ុនក្នុងការបំពេញកាតព្វកិច្ចរបស់ខ្លួនដូចដែលបានកំណត់ និងនៅពេលដែលដល់ថ្ងៃកំណត់ ។

ការផ្លាស់ប្តូរនៃហេតុការណ៍

នាថ្ងៃចេញរបាយការណ៍នេះ ក្រុមប្រឹក្សាភិបាលពុំបានដឹងពីហេតុការណ៍ណាមួយដែលមិនបានវែកញែកនៅក្នុងរបាយការណ៍នេះ ឬក្នុងរបាយការណ៍ហិរញ្ញវត្ថុរបស់ក្រុមហ៊ុនដែលនឹងបណ្តាលឲ្យមានតួលេខនៃចំនួនណាមួយដែល បានបង្ហាញនៅក្នុងរបាយការណ៍ហិរញ្ញវត្ថុមានភាពមិនត្រឹមត្រូវនោះទេ ។

ប្រតិបត្តិការមិនប្រក្រតី

ក្រុមប្រឹក្សាភិបាល មានមតិថាលទ្ធផលនៃការធ្វើប្រតិបត្តិការរបស់ក្រុមហ៊ុនក្នុងការិយបរិច្ឆេទហិរញ្ញវត្ថុនេះ មិនមានផលប៉ះពាល់ជាសារវន្តដោយសកម្មភាពប្រតិបត្តិការ ឬព្រឹត្តិការណ៍ណាមួយដែលមានលក្ខណៈជាសារវន្ត និងមិនប្រក្រតីនោះទេ។

ក្រុមប្រឹក្សាភិបាលក៏មានមតិផងដែរថា នៅក្នុងចន្លោះពេលចាប់ពីថ្ងៃចុងការិយបរិច្ឆេទដល់ថ្ងៃចេញរបាយការណ៍នេះ ពុំមានចំណាត់ថ្នាក់សកម្មភាពប្រតិបត្តិការ ឬព្រឹត្តិការណ៍ណាមួយដែលមានលក្ខណៈជាសារវន្ត និងមិនប្រក្រតីកើតមានឡើង ដែលអាចនាំឲ្យប៉ះពាល់ដល់លទ្ធផលនៃប្រតិបត្តិការរបស់ក្រុមហ៊ុនក្នុងការិយបរិច្ឆេទដែលរបាយការណ៍នេះបានរៀបចំឡើងនោះទេ ។

ព្រឹត្តិការណ៍ក្រោយកាលបរិច្ឆេទរបាយការណ៍

ពុំមានព្រឹត្តិការណ៍សារវន្តកើតឡើងក្រោយកាលបរិច្ឆេទរបាយការណ៍ ដែលតម្រូវឲ្យមានការលាតត្រដាង ឬនិយ័តភាពក្រៅពីព្រឹត្តិការណ៍ដែលបានលាតត្រដាងរួចហើយនៅក្នុងកំណត់សម្គាល់ដែលភ្ជាប់ជាមួយនឹងរបាយការណ៍ហិរញ្ញវត្ថុ ។

ក្រុមប្រឹក្សាភិបាល

សមាជិកក្រុមប្រឹក្សាភិបាលដែលបានបម្រើការនៅក្នុងការិយបរិច្ឆេទ និងនាថ្ងៃចេញរបាយការណ៍នេះរួមមាន៖

- លោក អន ប៊ុនហាក់ នាយកមិនប្រតិបត្តិ/ប្រធាន
- លោក ជេត ច័ន្ទប្រសើរ នាយកមិនប្រតិបត្តិ
- លោក មុយ ម៉ារ៉ា នាយកមិនប្រតិបត្តិ
- លោក Taejun Shin នាយកមិនប្រតិបត្តិ
- លោក Sanjay Gandhi នាយកមិនប្រតិបត្តិ
- លោក យាន ឫទ្ធី នាយកមិនប្រតិបត្តិ/សមាជិកអភិបាលឯករាជ្យ
- លោក អៅ វ៉ែង នាយកមិនប្រតិបត្តិ/សមាជិកអភិបាលឯករាជ្យ

ចំណែកហ៊ុនរបស់ក្រុមប្រឹក្សាភិបាល

ក្រុមប្រឹក្សាភិបាលដែលបានបម្រើការនៅក្នុងការិយបរិច្ឆេទ និងមានកាន់កាប់ភាគហ៊ុនរបស់ក្រុមហ៊ុនមានដូចខាងក្រោម៖

| | 2015 | | 2014 | |
|---------------------|----------------------|--|----------------------|--|
| | % នៃភាគហ៊ុន កាន់កាប់ | ចំនួនភាគហ៊ុន 10 ដុល្លារអាមេរិក ក្នុង 1 ភាគហ៊ុន | % នៃភាគហ៊ុន កាន់កាប់ | ចំនួនភាគហ៊ុន 10 ដុល្លារអាមេរិក ក្នុង 1 ភាគហ៊ុន |
| លោក អន ប៊ុនហាក់ | 18.54% | 57,000 | 31.94% | 42,000 |
| លោក ជេត ច័ន្ទប្រសើរ | 1.79% | 5,500 | 4.18% | 5,500 |
| | <u>20.33%</u> | <u>62,500</u> | <u>36.12%</u> | <u>47,500</u> |

អត្ថប្រយោជន៍របស់ក្រុមប្រឹក្សាភិបាល

មិនថានៅក្នុងការិយបរិច្ឆេទ ឬនៅក្នុងកំឡុងការិយបរិច្ឆេទហិរញ្ញវត្ថុនេះ ពុំមានការរៀបចំណាមួយដែលមានក្រុមហ៊ុនជាគូភាគីមួយ ក្នុងគោលបំណងជួយដល់សមាជិកក្រុមប្រឹក្សាភិបាល ដើម្បីទទួលបាននូវអត្ថប្រយោជន៍ ដោយបញ្ចេញទិញយកភាគហ៊ុន ឬលិខិតបំណុលពីក្រុមហ៊ុន ឬពីក្រុមហ៊ុនដទៃទៀតទេ ។

ចាប់តាំងពីដើមការិយបរិច្ឆេទហិរញ្ញវត្ថុ ពុំមានសមាជិកក្រុមប្រឹក្សាភិបាលណាម្នាក់បានទទួលឬមានសិទ្ធិទទួលបាននូវអត្ថប្រយោជន៍ណាមួយ (ក្រៅពីអត្ថប្រយោជន៍ដែលបានទទួលដូចបានបង្ហាញនៅក្នុងរបាយការណ៍ហិរញ្ញវត្ថុ) តាមរយៈការចុះកិច្ចសន្យាធ្វើឡើងដោយក្រុមហ៊ុន ឬដោយក្រុមហ៊ុនពាក់ព័ន្ធជាមួយនឹងក្រុមហ៊ុនដែលសមាជិកក្រុមប្រឹក្សាភិបាលនោះជាសមាជិក ឬក៏ជាមួយក្រុមហ៊ុនដែលសមាជិកក្រុមប្រឹក្សាភិបាលនោះជាសមាជិក មានផលប្រយោជន៍ ផ្នែកហិរញ្ញវត្ថុច្រើននោះទេលើកលែងតែការបង្ហាញនៅក្នុងរបាយការណ៍ហិរញ្ញវត្ថុ ។

ការទទួលខុសត្រូវរបស់ក្រុមប្រឹក្សាភិបាលលើរបាយការណ៍ហិរញ្ញវត្ថុ

ក្រុមប្រឹក្សាភិបាលមានការធ្វើការអះអាងបញ្ជាក់ថា របាយការណ៍ហិរញ្ញវត្ថុបានរៀបចំឡើងយ៉ាងត្រឹមត្រូវដើម្បីចង្អុលបង្ហាញនូវភាពត្រឹមត្រូវនៃស្ថានភាពហិរញ្ញវត្ថុរបស់ក្រុមហ៊ុននាថ្ងៃទី 31 ខែធ្នូ ឆ្នាំ2015 និងលទ្ធផលហិរញ្ញវត្ថុ និងលំហូរទឹកប្រាក់សម្រាប់ការិយបរិច្ឆេទដែលបានបញ្ចប់។ នៅក្នុងការរៀបចំរបាយការណ៍ហិរញ្ញវត្ថុនេះក្រុមប្រឹក្សាភិបាលចាំបាច់ត្រូវ៖

- អនុម័តនូវគោលនយោបាយគណនេយ្យដែលសមស្រប ដោយផ្អែកលើការវិនិច្ឆ័យ និងការប៉ាន់ប្រមាណយ៉ាងសមហេតុផល និងប្រុងប្រយ័ត្ន ហើយធ្វើការអនុវត្តន៍ប្រកបដោយសង្គតិភាព ។
- អនុវត្តទៅតាមស្តង់ដារគណនេយ្យកម្ពុជា និងគោលការណ៍ណែនាំរបស់ធនាគារជាតិនៃកម្ពុជា ពាក់ព័ន្ធនឹងការរៀបចំ និងការកំណត់បង្ហាញនៅក្នុងរបាយការណ៍ហិរញ្ញវត្ថុ ឬប្រសិនបើមានការផ្លាស់ប្តូរពីនេះដើម្បីបង្ហាញនូវភាពត្រឹមត្រូវ គឺត្រូវបង្ហាញ ពន្យល់ និងកំណត់បរិមាណឲ្យបានច្បាស់លាស់នៅក្នុងរបាយការណ៍ហិរញ្ញវត្ថុ។
- រក្សាទុកនូវបញ្ជីគណនេយ្យឲ្យបានគ្រប់គ្រាន់ និងប្រព័ន្ធគ្រប់គ្រងផ្ទៃក្នុងឲ្យមានប្រសិទ្ធភាព ។
- រៀបចំរបាយការណ៍ហិរញ្ញវត្ថុដោយផ្អែកលើមូលដ្ឋាននិរន្តរភាពនៃដំណើរការអាជីវកម្មលុះត្រាតែមានករណីមិនសមរម្យក្នុងការសន្មតថាក្រុមហ៊ុននឹងបន្តធ្វើប្រតិបត្តិការអាជីវកម្មនាពេលអនាគត ដែលអាចរំពឹងទុកបាន។
- ត្រួតពិនិត្យ និងដឹកនាំក្រុមហ៊ុនឲ្យមានប្រសិទ្ធភាពលើរាល់សេចក្តីសម្រេចដែលមានសារៈសំខាន់ទាំងឡាយដែលប៉ះពាល់ដល់សកម្មភាពប្រតិបត្តិការ និងដំណើរការរបស់ក្រុមហ៊ុន ហើយត្រូវប្រាកដថាកិច្ចការនេះត្រូវបានឆ្លុះបញ្ចាំងយ៉ាងត្រឹមត្រូវនៅក្នុងរបាយការណ៍ហិរញ្ញវត្ថុ ។

ក្រុមប្រឹក្សាភិបាលធានាអះអាងថា បានអនុវត្តនូវរាល់តម្រូវការដូចមានរាយការណ៍ខាងលើក្នុងការរៀបចំរបាយការណ៍ហិរញ្ញវត្ថុ។

សេចក្តីអនុម័តរបស់ក្រុមប្រឹក្សាភិបាលក្នុងការរៀបចំរបាយការណ៍ហិរញ្ញវត្ថុ

យើងខ្ញុំសូមធ្វើការអនុម័តលើរបាយការណ៍ហិរញ្ញវត្ថុ រួមមានទាំងកំណត់សំគាល់ ពីទំព័រទី 9 ដល់ទី 67 ដែលជាសារវន្ត បានបង្ហាញនូវភាពត្រឹមត្រូវនៃស្ថានភាពហិរញ្ញវត្ថុរបស់ក្រុមហ៊ុន នាថ្ងៃទី 31 ខែធ្នូ ឆ្នាំ 2015 ព្រមទាំងលទ្ធផលហិរញ្ញវត្ថុ និងលំហូរទឹកប្រាក់របស់ក្រុមហ៊ុន សម្រាប់ការិយបរិច្ឆេទដែលបានបញ្ចប់ដោយអនុលោមទៅតាម ស្តង់ដារគណនេយ្យកម្ពុជា និងគោលការណ៍ណែនាំរបស់ ធនាគារជាតិនៃកម្ពុជា ពាក់ព័ន្ធនឹងការរៀបចំ និង ការកំណត់បង្ហាញនៅក្នុងរបាយការណ៍ហិរញ្ញវត្ថុ ។

ចុះហត្ថលេខាក្នុងនាមក្រុមប្រឹក្សាភិបាល:



លោក **អន ម៉ិលហាក់**
ប្រធានក្រុមប្រឹក្សាភិបាល

រាជធានីភ្នំពេញ ព្រះរាជាណាចក្រកម្ពុជា

ថ្ងៃទី 25 ខែ មេសា ឆ្នាំ 2016

របាយការណ៍របស់សវនករឯករាជ្យ

ជូនចំពោះភាគទុនិក

គ្រឹះស្ថានមីក្រូហិរញ្ញវត្ថុ ម៉ាកស៊ីម៉ា ភីអិលស៊ី

យើងខ្ញុំបានធ្វើសវនកម្មលើរបាយការណ៍ហិរញ្ញវត្ថុរបស់ **គ្រឹះស្ថានមីក្រូហិរញ្ញវត្ថុ ម៉ាកស៊ីម៉ា ភីអិលស៊ី** ហៅកាត់ថា (“ក្រុមហ៊ុន”) ដែលមានតារាងតុល្យការនៅថ្ងៃទី 31 ខែធ្នូ ឆ្នាំ2015 និងរបាយការណ៍លទ្ធផលរបាយការណ៍ស្តី ពីបម្រែបម្រួលមូលធន និងរបាយការណ៍លំហូរទឹកប្រាក់ សម្រាប់ការិយបរិច្ឆេទដែលបានបញ្ចប់ និងកំណត់ សំគាល់ដែលមានសេចក្តី សង្ខេបលើគោលនយោបាយគណនេយ្យសំខាន់ៗ ព្រមទាំងព័ត៌មានពន្យល់ផ្សេងៗ ដែលបាន បង្ហាញនៅទំព័រទី១ ដល់ទី 67 ។

ការទទួលខុសត្រូវរបស់អ្នកគ្រប់គ្រងលើរបាយការណ៍ហិរញ្ញវត្ថុ

អ្នកគ្រប់គ្រងមានភារៈទទួលខុសត្រូវលើការរៀបចំ និងការបង្ហាញនូវភាពត្រឹមត្រូវ នៃរបាយការណ៍ហិរញ្ញវត្ថុនេះ ដោយអនុលោមទៅតាម ស្តង់ដារគណនេយ្យកម្ពុជា និងគោលការណ៍ណែនាំ របស់ធនាគារជាតិនៃកម្ពុជា ពាក់ព័ន្ធ នឹងការរៀបចំ និងការកំណត់បង្ហាញនៅក្នុងរបាយការណ៍ហិរញ្ញវត្ថុ និងទទួលខុសត្រូវលើប្រព័ន្ធគ្រួតពិនិត្យផ្ទៃក្នុង ដែលអ្នកគ្រប់គ្រងកំណត់ថាមានភាពចាំបាច់សម្រាប់ការរៀបចំ របាយការណ៍ហិរញ្ញវត្ថុឲ្យជឿជាក់ពីការបង្ហាញខុស ជាសារវន្តដោយសារតែការក្លែងបន្លំ ឬកំហុសឆ្គង ។

ការទទួលខុសត្រូវរបស់សវនករ

ការទទួលខុសត្រូវរបស់យើងខ្ញុំ គឺការបញ្ចេញមតិលើរបាយការណ៍ហិរញ្ញវត្ថុនេះ ដោយផ្អែកទៅលើការធ្វើសវនកម្មរបស់យើងខ្ញុំ។ យើងខ្ញុំបានធ្វើសវនកម្មដោយ អនុលោមទៅតាម ស្តង់ដារសវនកម្មអន្តរជាតិនៃកម្ពុជា។ ស្តង់ដារទាំងនោះតម្រូវឲ្យយើងខ្ញុំអនុវត្តទៅតាមតម្រូវការនៃក្រមសីលធម៌និង គ្រោង និងធ្វើសវនកម្មដើម្បីទទួលបាននូវ អំណះអំណាងយ៉ាងសមហេតុផលថារបាយការណ៍ហិរញ្ញវត្ថុពុំមានការបង្ហាញខុសជាសារវន្តឡើយ ។

ការធ្វើសវនកម្ម រួមមានការអនុវត្តន៍នូវបណ្តានីតិវិធីគ្រួតពិនិត្យ ដើម្បីទទួលបាននូវភស្តុតាងដែលទាក់ទងទៅនឹងចំនួនទឹកប្រាក់ និងការលាតត្រដាងព័ត៌មាននៅក្នុងរបាយការណ៍ហិរញ្ញវត្ថុ។ ការជ្រើសរើសនីតិវិធីទាំងនេះ គឺផ្អែកទៅលើការវិនិច្ឆ័យរបស់យើងខ្ញុំ ដែលរួមមានការប៉ាន់ប្រមាណ ទៅលើហានិភ័យដែលមានផលប៉ះពាល់ ដល់ការបង្ហាញខុសជាសារវន្តនៃរបាយការណ៍ហិរញ្ញវត្ថុ បណ្តាលមកពីការក្លែងបន្លំ ឬកំហុសឆ្គង ។ នៅក្នុងការប៉ាន់ ប្រមាណហានិភ័យទាំងនោះ យើងខ្ញុំធ្វើការពិចារណាទៅលើការគ្រប់គ្រងផ្ទៃក្នុងដែលពាក់ព័ន្ធនឹងការរៀបចំ និងការបង្ហាញនូវភាពត្រឹមត្រូវនៃរបាយការណ៍ហិរញ្ញវត្ថុរបស់ក្រុមហ៊ុន ដើម្បីធ្វើសវនកម្មឲ្យសមស្របទៅតាមកាលៈទេសៈ ប៉ុន្តែមិនមែនក្នុងគោលបំណងដើម្បី

បញ្ចេញមតិ ទៅលើប្រសិទ្ធភាពនៃការគ្រប់គ្រងផ្ទៃក្នុងរបស់ក្រុមហ៊ុនឡើយ។ ការធ្វើសវនកម្ម ក៏រួមមានការវាយតម្លៃទៅលើភាពសមស្របនៃគោលនយោបាយគណនេយ្យដែលក្រុមហ៊ុន បានប្រើប្រាស់ និងភាពសមហេតុផលនៃការប៉ាន់ស្មានគណនេយ្យសំខាន់ៗ ដែលធ្វើឡើងដោយអ្នកគ្រប់គ្រង ព្រមទាំងការវាយតម្លៃលើការបង្ហាញនៃរបាយការណ៍ហិរញ្ញវត្ថុទាំងមូល។

យើងខ្ញុំជឿជាក់ថាការស្តុកសវនកម្ម ដែលយើងខ្ញុំប្រមូលបានមានលក្ខណៈគ្រប់គ្រាន់ និងសមស្របសម្រាប់ជាមូលដ្ឋានក្នុងការបញ្ចេញមតិសវនកម្មរបស់យើងខ្ញុំ។

មតិសវនកម្ម

ជាមតិរបស់យើងខ្ញុំ របាយការណ៍ហិរញ្ញវត្ថុជាសាវ័ន្ត បានបង្ហាញនូវភាពត្រឹមត្រូវនៃស្ថានភាពហិរញ្ញវត្ថុរបស់គ្រឹះស្ថានមីក្រូហិរញ្ញវត្ថុ ម៉ាកស៊ីម៉ា ភីអិលស៊ី នាថ្ងៃទី 31 ខែ ធ្នូ ឆ្នាំ 2015 ព្រមទាំងលទ្ធផលហិរញ្ញវត្ថុ និងលំហូរទឹកប្រាក់របស់ក្រុមហ៊ុន សម្រាប់ការិយបរិច្ឆេទដែលបានបញ្ចប់ ដោយអនុលោមទៅតាម ស្តង់ដារគណនេយ្យកម្ពុជា និងគោលការណ៍ណែនាំរបស់ធនាគារជាតិនៃកម្ពុជា ពាក់ព័ន្ធនឹងការរៀបចំ និងការកំណត់បង្ហាញនៅក្នុងរបាយការណ៍ហិរញ្ញវត្ថុ ។

តំណាងក្រុមហ៊ុន **ខេតិអិមជឿ ខេមបូឌា ចំកាត់**


ខែ ហ៊ុយ
Partner

រាជធានីភ្នំពេញ ព្រះរាជាណាចក្រកម្ពុជា

ថ្ងៃទី 25 ខែ មេសា ឆ្នាំ 2016

តារាងតុល្យការ

នាថ្ងៃទី 31 ខែ ធ្នូ ឆ្នាំ 2015

| | 2015 | | 2014 | |
|---|------------------|-------------------|------------------|-------------------|
| | ដុល្លារអាមេរិក | ពាន់រៀល | ដុល្លារអាមេរិក | ពាន់រៀល |
| ទ្រព្យសកម្ម | | | | |
| សាច់ប្រាក់ក្នុងដៃ | 15,311 | 62,009 | 9,176 | 37,392 |
| ប្រាក់បញ្ញើ និងតម្កល់នៅធនាគារ | 242,033 | 980,234 | 622,940 | 2,538,481 |
| ប្រាក់បញ្ញើតម្កល់តាមច្បាប់ | 153,750 | 622,688 | 65,750 | 267,931 |
| ឥណទានផ្តល់ដល់អតិថិជន | 7,962,287 | 32,247,262 | 4,320,005 | 17,604,020 |
| មូលធនវិនិយោគ | 10,000 | 40,500 | 10,000 | 40,750 |
| ទ្រព្យសកម្មផ្សេងៗ | 139,122 | 563,444 | 99,289 | 404,602 |
| ទ្រព្យ និងបរិក្ខារ | 39,491 | 159,938 | 26,607 | 108,424 |
| ពន្ធពន្យារជាទ្រព្យសកម្ម | 27,879 | 112,910 | 6,089 | 24,813 |
| សរុបទ្រព្យសកម្ម | 8,589,873 | 34,788,985 | 5,159,856 | 21,026,413 |
| បំណុល និងមូលធន | | | | |
| បំណុល | | | | |
| គណនីត្រូវទូទាត់ទៅភាគទុនិក | 3,385,494 | 13,711,251 | 288,607 | 1,176,074 |
| ប្រាក់កម្ចី | 588,375 | 2,382,919 | 2,945,615 | 12,003,381 |
| អត្ថប្រយោជន៍សោធនវត្តន៍ | 75,535 | 305,917 | 63,611 | 259,215 |
| បំណុលផ្សេងៗ | 70,331 | 284,840 | 40,326 | 164,328 |
| ពន្ធលើប្រាក់ចំណេញ ប្រចាំឆ្នាំត្រូវទូទាត់ | 84,808 | 343,472 | 28,104 | 114,524 |
| សរុបបំណុល | 4,204,543 | 17,028,399 | 3,366,263 | 13,717,522 |
| មូលធន | | | | |
| ដើមទុន | 3,075,000 | 12,453,750 | 1,315,000 | 5,358,625 |
| បុព្វលាភភាគហ៊ុន | 696,017 | 2,818,869 | 121,025 | 493,177 |
| ទុនបម្រុង | 53,990 | 218,659 | 48,548 | 197,833 |
| ប្រាក់ចំណេញរក្សាទុក | 560,323 | 2,269,308 | 309,020 | 1,259,256 |
| សរុបមូលធន | 4,385,330 | 17,760,586 | 1,793,593 | 7,308,891 |
| សរុបបំណុល និងមូលធន | 8,589,873 | 34,788,985 | 5,159,856 | 21,026,413 |

របាយការណ៍លទ្ធផល

សម្រាប់ការិយបរិច្ឆេទដែលបានបញ្ចប់ថ្ងៃទី 31 ខែ ធ្នូ ឆ្នាំ 2015

| | 2015 | | 2014 | |
|---|------------------|------------------|----------------|------------------|
| | ដុល្លារអាមេរិក | ពាន់រៀល | ដុល្លារអាមេរិក | ពាន់រៀល |
| ចំណូលពីការប្រាក់ | 1,503,119 | 6,087,632 | 834,827 | 3,401,920 |
| ចំណាយលើការប្រាក់ | (206,985) | (838,289) | (142,514) | (580,745) |
| ចំណូលពីការប្រាក់សុទ្ធ | 1,296,134 | 5,249,343 | 692,313 | 2,821,175 |
| ចំណូលផ្សេងៗ | 34,966 | 141,612 | 14,800 | 60,310 |
| ចំណូលពីប្រតិបត្តិការ | 1,331,100 | 5,390,955 | 707,113 | 2,881,485 |
| ចំណាយទូទៅ និងរដ្ឋបាល សំវិធានធនសម្រាប់ឥណទាន | (939,454) | (3,804,789) | (561,504) | (2,288,129) |
| អាក្រក់ និងជាប់សង្ស័យ | (38,897) | (157,533) | (3,805) | (15,505) |
| ប្រាក់ចំណេញមុនពន្ធដកពន្ធ | 352,749 | 1,428,633 | 141,804 | 577,851 |
| ពន្ធលើប្រាក់ចំណេញ | (75,320) | (305,046) | (32,949) | (134,267) |
| ប្រាក់ចំណេញសុទ្ធសម្រាប់ការិយបរិច្ឆេទ | 277,429 | 1,123,587 | 108,855 | 443,584 |

របាយការណ៍ស្តីពីបម្រែបម្រួលមូលធន

សម្រាប់កាលបរិច្ឆេទដែលបានបញ្ចប់ថ្ងៃទី 31 ខែ ធ្នូ ឆ្នាំ 2015

| | បុព្វលាភ | | ប្រាក់ចំណេញ | | |
|------------------------------------|----------------|----------------|----------------|----------------|----------------|
| | ដើមទុន | ភាគហ៊ុន | ទុនបម្រុង | រក្សាទុក | សរុប |
| | ដុល្លារអាមេរិក | ដុល្លារអាមេរិក | ដុល្លារអាមេរិក | ដុល្លារអាមេរិក | ដុល្លារអាមេរិក |
| នាថ្ងៃទី 1 ខែ មករា ឆ្នាំ 2014 | 1,315,000 | 121,025 | 42,603 | 228,699 | 1,707,327 |
| ការផ្ទេរចូលទុនបម្រុង | - | - | 5,945 | (5,945) | - |
| ភាគលាភដែលបានបង់ | - | - | - | (22,589) | (22,589) |
| ប្រាក់ចំណេញសុទ្ធសម្រាប់កាលបរិច្ឆេទ | - | - | - | 108,855 | 108,855 |
| នាថ្ងៃទី 31 ខែ ធ្នូ ឆ្នាំ 2014 | 1,315,000 | 121,025 | 48,548 | 309,020 | 1,793,593 |
| (សមមូលជាពាន់រៀល) | | | | | |
| នាថ្ងៃទី 31 ខែ ធ្នូ ឆ្នាំ 2014 | 5,358,625 | 493,177 | 197,833 | 1,259,256 | 7,308,891 |
| នាថ្ងៃទី 1 ខែ មករា ឆ្នាំ 2015 | 1,315,000 | 121,025 | 48,548 | 309,020 | 1,793,593 |
| ដើមទុនបន្ថែម | 1,760,000 | 574,992 | - | - | 2,334,992 |
| ការផ្ទេរចូលទុនបម្រុង | - | - | 5,442 | (5,442) | - |
| ភាគលាភដែលបានបង់ | - | - | - | (20,684) | (20,684) |
| ប្រាក់ចំណេញសុទ្ធសម្រាប់កាលបរិច្ឆេទ | - | - | - | 277,429 | 277,429 |
| នាថ្ងៃទី 31 ខែ ធ្នូ ឆ្នាំ 2015 | 3,075,000 | 696,017 | 53,990 | 560,323 | 4,385,330 |
| (សមមូលជាពាន់រៀល) | | | | | |
| នាថ្ងៃទី 31 ខែ ធ្នូ ឆ្នាំ 2015 | 12,453,750 | 2,818,869 | 218,659 | 2,269,308 | 17,760,586 |

របាយការណ៍លំហូរទឹកប្រាក់

សម្រាប់ការិយបរិច្ឆេទដែលបានបញ្ចប់ថ្ងៃទី 31 ខែ ធ្នូ ឆ្នាំ 2015

| | 2015 | | 2014 | |
|--|----------------|------------------|----------------|------------------|
| | ដុល្លារអាមេរិក | ពាន់រៀល | ដុល្លារអាមេរិក | ពាន់រៀល |
| លំហូរទឹកប្រាក់ពីសកម្មភាពប្រតិបត្តិការ | | | | |
| សាច់ប្រាក់សុទ្ធប្រើប្រាស់ក្នុង | | | | |
| សកម្មភាពប្រតិបត្តិការ | (3,397,823) | (13,761,183) | (1,287,177) | (5,245,246) |
| លំហូរទឹកប្រាក់ពីសកម្មភាពវិនិយោគ | | | | |
| ការទិញទ្រព្យ និងបរិក្ខារ | (30,904) | (125,161) | (12,303) | (50,135) |
| សាច់ប្រាក់សុទ្ធប្រើប្រាស់ក្នុង | | | | |
| សកម្មភាពវិនិយោគ | (30,904) | (125,161) | (12,303) | (50,135) |
| លំហូរទឹកប្រាក់ពីសកម្មភាពហិរញ្ញប្បទាន | | | | |
| ភាគលាភដែលបានបង់ | (20,684) | (83,770) | (22,589) | (92,050) |
| សាច់ប្រាក់ទទួលបានពីប្រាក់កម្ចី | 4,450,540 | 18,024,686 | 2,463,386 | 10,038,298 |
| ការទូទាត់សងប្រាក់កម្ចី | (1,375,901) | (5,572,399) | (691,662) | (2,818,523) |
| សាច់ប្រាក់សុទ្ធទទួលបានពី | | | | |
| សកម្មភាពហិរញ្ញប្បទាន | 3,053,955 | 12,368,517 | 1,749,135 | 7,127,725 |
| ការកើនឡើងសុទ្ធនៃសាច់ប្រាក់ | | | | |
| និងសាច់ប្រាក់សមមូល | (374,772) | (1,517,827) | 449,655 | 1,832,344 |
| សាច់ប្រាក់ និងសាច់ប្រាក់សមមូល | | | | |
| នៅដើមការិយបរិច្ឆេទ | 632,116 | 2,575,873 | 182,461 | 743,529 |
| លំអៀងលើអត្រាប្តូរប្រាក់ | - | (15,803) | - | - |
| សាច់ប្រាក់ និងសាច់ប្រាក់សមមូល | | | | |
| នៅចុងការិយបរិច្ឆេទ | 257,344 | 1,042,243 | 632,116 | 2,575,873 |

សកម្មភាពសំខាន់ៗប្រចាំឆ្នាំ

ពិធីជប់លៀងប្រចាំឆ្នាំ នាថ្ងៃទី ១១-១២ ធ្នូ ២០១៥



កម្មវិធីផ្សព្វផ្សាយពីអនាម័យ និងសុខភាព
នៅឃុំព្រែកអញ្ចាញ នាថ្ងៃទី ២៨ វិច្ឆិកា ២០១៥



វគ្គបណ្តុះបណ្តាលពី គោលការណ៍គាំពារអតិថិជន ទៅកាន់ក្រុមប្រឹក្សាភិបាល និងគណៈគ្រប់គ្រង
នាថ្ងៃទី ២៣ កញ្ញា ២០១៥



**វគ្គបណ្តុះបណ្តាលស្តីពី ក្របខ័ណ្ឌទីផ្សារសម្រាប់ស្ថាប័នហិរញ្ញវត្ថុ
នាថ្ងៃទី ០៣-០៤ វិច្ឆិកា ២០១៥**



វគ្គបណ្តុះបណ្តាលស្តីពីការត្រួតពិនិត្យផ្ទៃក្នុង និងភាពជាអ្នកដឹកនាំ សម្រាប់អ្នកគ្រប់គ្រងថ្នាក់កណ្តាល



អាសយដ្ឋានការិយាល័យម៉ាកស៊ីម៉ា

| |
|--|
| ការិយាល័យកណ្តាល |
| អាគារលេខ ២១AB ផ្លូវលេខ ២៧១ សង្កាត់ ផ្សារដើមថ្កូវ ខណ្ឌ បឹងកេងកង រាជធានីភ្នំពេញ ទូរសព្ទទំនាក់ទំនង: (៨៥៥) ២៣ ២១៤ ២៤០ / អ៊ីមែល: info@maxima.com.kh / maximacredit@yahoo.com |
| សាខា ភ្នំពេញ |
| អាគារលេខ ២១AB ផ្លូវលេខ ២៧១ សង្កាត់ ផ្សារដើមថ្កូវ ខណ្ឌ បឹងកេងកង រាជធានីភ្នំពេញ ទូរសព្ទទំនាក់ទំនង: (៨៥៥) ២៣ ២១៤ ២៤០ / អ៊ីមែល: info@maxima.com.kh / maximacredit@yahoo.com |
| សាខា ព្រែកព្នៅ |
| ផ្ទះលេខ ៦ អា ផ្លូវជាតិលេខ ៥ ភូមិ ស្វាយប៉ាក សង្កាត់ ស្វាយប៉ាក ខណ្ឌ ឫស្សីកែវ រាជធានីភ្នំពេញ ទូរសព្ទទំនាក់ទំនង: (៨៥៥) ៨៩ ៤៧៧ ៣០៦ / អ៊ីមែល: prp@maxima.com.kh |
| សាខា ចោមចៅ |
| ផ្ទះលេខ B៥ ភូមិព្រៃព្រីងជើង សង្កាត់ ចោមចៅ ខណ្ឌ ពោធិ៍សែនជ័យ រាជធានីភ្នំពេញ ទូរសព្ទទំនាក់ទំនង: (៨៥៥) ៨៩ ៤៧៧ ៣០៥ / អ៊ីមែល: chc@maxima.com.kh |
| សាខា ខេត្តកណ្តាល |
| សាខា កៀនស្វាយ |
| ផ្ទះលេខ ៣១៩ ផ្លូវជាតិលេខ ១ ភូមិ គគីរ ឃុំ គគីរ ស្រុក កៀនស្វាយ ខេត្តកណ្តាល ទូរសព្ទទំនាក់ទំនង: (៨៥៥) ៨៩ ៤១ ៥៦ ៥៧ / អ៊ីមែល: ksv@maxima.com.kh |
| សាខា តាកែវ |
| ផ្ទះលេខ ៧៩ ផ្លូវជាតិលេខ ២ ភូមិ តាកែវ សង្កាត់ តាកែវ ក្រុង តាកែវ ខេត្តកណ្តាល ទូរសព្ទទំនាក់ទំនង: (៨៥៥) ៨៩ ៤៨៤ ៥៧១ / អ៊ីមែល: ktd@maxima.com.kh |
| សាខា ស្រុកមុខកំពូល-ឃុំព្រែកអញ្ចាញ |
| ភូមិ ព្រែកថ្មី ឃុំ ព្រែកអញ្ចាញ ស្រុក មុខកំពូល ខេត្តកណ្តាល ទូរសព្ទទំនាក់ទំនង: (៨៥៥) ៨៩ ៩៩៨ ៩៤៤ / អ៊ីមែល: pac@maxima.com.kh |
| សាខា ស្រុកខ្សាច់កណ្តាល-ឃុំកោះឧញ៉ាតី |
| ភូមិ កណ្តាលកោះ ឃុំ កោះឧញ៉ាតី ស្រុក ខ្សាច់កណ្តាល ខេត្តកណ្តាល ទូរសព្ទទំនាក់ទំនង: (៨៥៥) ៨៩ ៩៩៨ ៩៤៩ / អ៊ីមែល: kot@maxima.com.kh |
| សាខា ស្រុកត្រាំកក់-ឃុំអង្គតាសោម |
| ភូមិ ព្រៃរំដេង ឃុំ អង្គតាសោម ស្រុក ត្រាំកក់ ខេត្តតាកែវ ទូរសព្ទទំនាក់ទំនង: (៨៥៥) ៨៩ ៣៣៣ ៤៧៩ / អ៊ីមែល: ats@maxima.com.kh |

| |
|--|
| សាខា ថ្នល់ទទឹង |
| ភូមិ ថ្នល់ទទឹង ឃុំ ដំណាក់អំពិល ស្រុក អង្គស្នួល ខេត្តកណ្តាល ទូរសព្ទទំនាក់ទំនង: (៨៥៥) ៨៩ ៩២៦ ៣៧៤ / អ៊ីមែល: ttt@maxima.com.kh |
| សាខា ស្រុកល្វាឯម-ឃុំអរិយក្សត្រ |
| ភូមិ អរិយក្សត្រ ឃុំ អរិយក្សត្រ ស្រុក ល្វាឯម ខេត្តកណ្តាល ទូរសព្ទទំនាក់ទំនង: (៨៥៥) ៨៩ ៣៣៣ ៥៧១ / អ៊ីមែល: ark@maxima.com.kh |



សាមគ្គីជាកម្លាំង



ការិយាល័យកណ្តាល

អគារលេខ ២១ AB ផ្លូវលេខ២៧១ សង្កាត់ជ្រោយជ្រុង ខណ្ឌចំការមន រាជធានីភ្នំពេញ

ទូរស័ព្ទលេខ: ០២៣ ២១៤ ២៤០

អ៊ីមែល: info@maxima.com.kh

គេហទំព័រ: www.maxima.com.kh