



ម៉ាកស៊ីម៉ា មីក្រូហិរញ្ញវត្ថុ

MAXIMA MIKROHERANHVATHO CO., LTD.

យើងរួមគ្នាអភិវឌ្ឍន៍សេដ្ឋកិច្ចគ្រួសារជនបទ
Working Together for the Development of Rural Households



របាយការណ៍ប្រចាំឆ្នាំ ២០០៨

ចក្ខុវិស័យ



ប្រមូលផ្តុំប្រជាពលរដ្ឋ និងអាជីវកម្មគ្រប់ប្រភេទ ដើម្បីសំរេចនូវគោលបំណងចម្បង គឺ សំដៅកាត់បន្ថយភាពក្រីក្រតាមរយៈការផ្តល់ដល់ប្រជាពលរដ្ឋរស់នៅតំបន់ជនបទនូវឱកាសខាង សេដ្ឋកិច្ច និងសង្គម ។

បេសកកម្ម



ផ្តល់សេវាកម្មមីក្រូហិរញ្ញវត្ថុ ជូនដល់ប្រជាពលរដ្ឋដែលមានប្រាក់ចំណូលទាប ជាលក្ខណៈ ឯតួជនជាក្រុម និងអាជីវកម្មខ្នាតតូច-មធ្យម ជាពិសេសគ្រួសារក្រីក្រដែលមានស្ត្រីជាមេគ្រួសារ និងធ្វើសកម្មភាពប្រមូលប្រាក់សន្សំផងដែរ ។



គោលដៅ



ជួយប្រជាពលរដ្ឋជនបទទទួលបានទុនប្រើប្រាស់ដើម្បីជួយអភិវឌ្ឍន៍សេដ្ឋកិច្ចគ្រួសារ

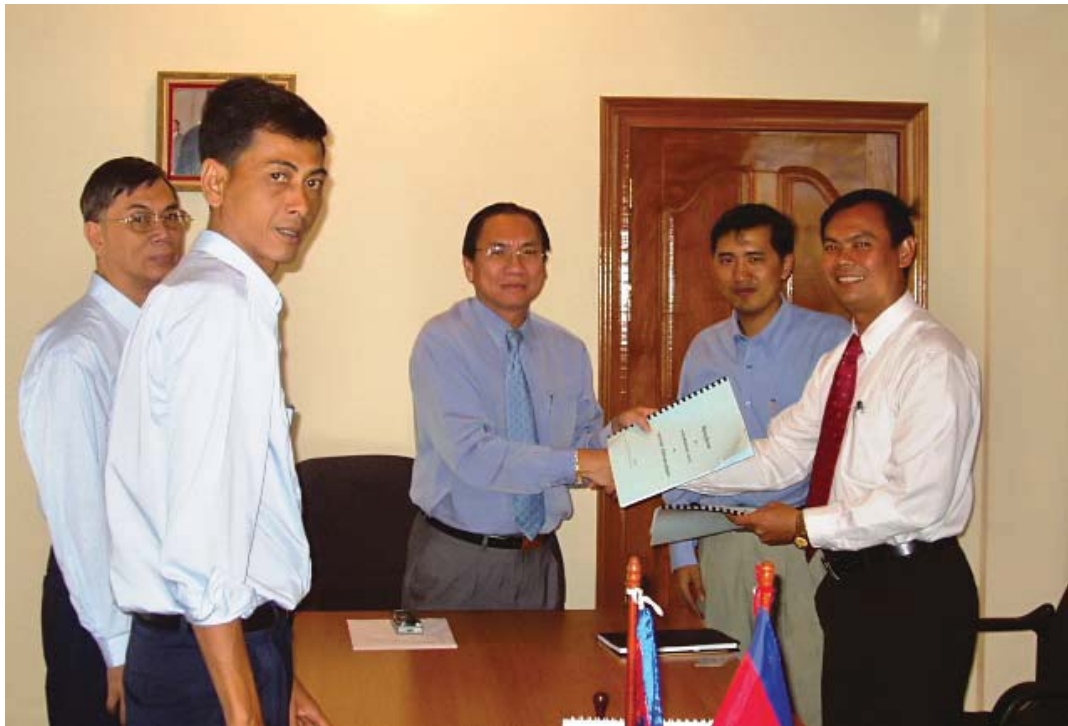
ផ្តល់សេវាឥណទាន និងសេវាកម្មហិរញ្ញវត្ថុដល់អតិថិជនប្រកបដោយគុណភាពខ្ពស់

ពង្រីកទំហំប្រតិបត្តិការឱ្យបានទូលំទូលាយដើម្បីឈានទៅបំរើអតិថិជនឱ្យបានច្រើនជា អតិបរិមា

ប្តេជ្ញាបង្កើតប្រព័ន្ធ និងដំណើរការគ្រប់គ្រងដែលធានាថាម៉ាកស៊ីម៉ាជាគ្រឹះស្ថានមួយ ប្រកបដោយតម្លាភាព និរន្តរភាព និងទទួលបានប្រាក់ចំណេញ

ប្តេជ្ញាបន្តជួយទ្រទ្រង់បុគ្គលិករបស់ខ្លួន តាមរយៈការផ្តល់ប្រាក់បុរេប្រទានដើម្បីបន្តការសិក្សា និងឧបត្ថម្ភប្រាក់ដើម្បីចូលរួមវគ្គបណ្តុះបណ្តាលផ្សេងៗ

បង្កើនការរីកលូតលាស់នៃគ្រឹះស្ថាននិងបង្កើនទ្រព្យសម្បត្តិដល់ម្ចាស់ភាគហ៊ុន ព្រមជាមួយនឹងការតស៊ូធ្វើឱ្យសំរេចបាននូវការរីកចំរើនខាងសេដ្ឋកិច្ច និងសង្គម



Loan agreement signing ceremony between Maxima and Rural Development Bank (RDB)

លទ្ធផលហិរញ្ញវត្ថុ និងព័ត៌មានសំខាន់ៗ

ព័ត៌មានហិរញ្ញវត្ថុ	២០១៧	២០១៨	២០១៩	២០២០	២០២១	ប្រែប្រួល
	ស/វិភាគ	ស/វិភាគ	ស/វិភាគ	ស/វិភាគ	ធ្លាស/វិភាគ	%
ទ្រព្យសកម្ម	1,665,779	920,213	709,540	486,190	217,732	81%
ឥណទាន និងបុរេប្រទានដល់អតិថិជនស្តុក	1,372,285	805,722	657,885	388,990	211,688	70%
ទ្រព្យអកម្ម	1,332,385	615,176	497,724	296,190	24,607	117%
ភាគហ៊ុន និងដើមទុនចុះបញ្ជី	270,000	270,000	70,000	70,000	174,100	0%
មូលនិធិភាគទុនិក	333,394	305,037	211,816	190,000	193,125	9%
ចំណូលសរុប	329,277	233,098	185,547	97,533	62,475	41%
ប្រាក់ចំណេញមុនបង់ពន្ធ	52,876	36,125	27,300	25,894	29,175	46%
ប្រាក់ចំណេញក្រោយបង់ពន្ធ	42,292	29,366	20,445	25,511	29,175	44%
ប្រាក់ចំណេញក្នុង ១ហ៊ុន	1.57	1.09	2.92	3.64		44%
ភាគលាភបានបែងចែកក្នុង ១ហ៊ុន	0.74	0.52	2.77	3.46		

- ១) នៅក្នុងឆ្នាំ២០០៤ មិនមានការបែងចែកភាគលាភ
- ២) នៅក្នុងឆ្នាំ២០០៥ និង២០០៦ ភាគលាភត្រូវបានបែងចែក ១០០% ក្រោយពីកាត់ ៥% ទុកក្នុងមូលនិធិបំរុងរបស់ក្រុមហ៊ុន
- ៣) នៅក្នុងឆ្នាំ២០០៧ និង២០០៨ ភាគលាភត្រូវបានបែងចែក ៥០% ក្រោយពីកាត់ ៥% ទុកក្នុងមូលនិធិបំរុងរបស់ក្រុមហ៊ុន

ព័ត៌មានសំខាន់ៗនៅក្នុងឆ្នាំ ២០០៨

- ក) ទ្រព្យសកម្មរើសឡើង ៨១% ដល់ចំនួន ១.៦៦៥.៧៧៥ដុល្លារអាមេរិក
- ខ) ឥណទាន និងបុរេប្រទានដល់អតិថិជន រើសឡើង ៧០% ដល់ចំនួន ១.៣៧២.៦៨៥ដុល្លារអាមេរិក
- គ) ទ្រព្យអកម្ម រើសឡើង ១១៧% ដល់ចំនួន ១.៣៣២.៣៨៥ដុល្លារអាមេរិក
- ឃ) ប្រាក់ចំណេញក្រោយបង់ពន្ធមានការកែលម្អ ៤៤% ដល់ចំនួន ៤២.៦៩២ដុល្លារអាមេរិក
- ង) មូលនិធិភាគទុនិក រើសឡើង ៩% ដល់ចំនួន ៣៣៣.៣៩៤ដុល្លារអាមេរិក

មាតិកា

- ១- ចក្ខុវិស័យ. បេសកកម្ម និងគោលដៅ ១
- ២- លទ្ធផលហិរញ្ញវត្ថុ និងព័ត៌មានសំខាន់ៗ ក្នុងឆ្នាំ២០០៨..... ៣
- ៣- សារលិខិតរបស់ប្រធានក្រុមប្រឹក្សាភិបាល និងជាអគ្គនាយក..... ៥
- ៤- ប្រវត្តិរបស់គ្រឹះស្ថានម៉ាកស៊ីម៉ាមីក្រូហិរញ្ញវត្ថុ..... ៧
- ៥- រចនាសម្ព័ន្ធគ្រប់គ្រងរបស់គ្រឹះស្ថានម៉ាកស៊ីម៉ា..... ៨
- ៦- ក្រុមប្រឹក្សាភិបាល..... ៩
- ៧- គណៈគ្រប់គ្រងជាន់ខ្ពស់..... ១១
- ៨- ផលិតផលឥណទាន..... ១២
- ៩- ប្រភេទឥណទាន..... ១៣
- ១០- តំបន់ប្រតិបត្តិការ..... ១៤
- ១១- លទ្ធផលសំរេចបានក្នុងឆ្នាំ២០០៨..... ១៥
- ១២- ការវិវត្តន៍នៃដើមទុនចុះបញ្ជី ១៧
- ១៣- សេចក្តីប្រកាសទទួលខុសត្រូវរបស់ក្រុមប្រឹក្សាភិបាល..... ១៩
- ១៤- សេចក្តីរាយការណ៍របស់សវនករឯករាជ្យ..... ២០
- ១៥- តារាងតុល្យការ ត្រឹមថ្ងៃទី ៣១ ខែធ្នូ ឆ្នាំ២០០៨..... ២២
- ១៦- របាយការណ៍លទ្ធផល ត្រឹមថ្ងៃទី ៣១ ខែធ្នូ ឆ្នាំ២០០៨..... ២៣
- ១៧- របាយការណ៍បំរែបំរួលមូលនិធិភាគទុនិក ត្រឹមថ្ងៃទី ៣១ ខែធ្នូ ឆ្នាំ២០០៨..... ២៤
- ១៨- របាយការណ៍ចរន្តសាច់ប្រាក់នាការិយបរិច្ឆេទ ត្រឹមថ្ងៃទី ៣១ ខែធ្នូ ឆ្នាំ២០០៨..... ២៥
- ១៩- កំណត់សំគាល់លើរបាយការណ៍ហិរញ្ញវត្ថុនាការិយបរិច្ឆេទសំរាប់ដំណាច់ឆ្នាំ៣១ ខែធ្នូ ឆ្នាំ២០០៨..... ២៧



សារលិខិតរបស់ប្រធានក្រុមប្រឹក្សាភិបាល និងជានាយក

នៅក្នុងឆ្នាំ២០០៨ នេះ គឺជាឆ្នាំបង្ហាញនូវសេចក្តីសោមនស្សរីករាយ និងជាឆ្នាំដែលកត់សំគាល់នូវភាពជោគជ័យជាវិជ្ជមានយ៉ាងខ្លាំងបន្ថែមទៀត ដោយគ្រឹះស្ថាន ម៉ាកស៊ីម៉ា ទទួលបានអាជ្ញាប័ណ្ណប្រកបអាជីវកម្ម គ្រឹះស្ថានមីក្រូហិរញ្ញវត្ថុអចិន្ត្រៃយ៍ពីធនាគារជាតិនៃកម្ពុជា និងបានបើកសាខាប្រតិបត្តិការទី២ របស់ខ្លួនស្ថិតនៅក្នុង ស្រុកតៀនស្វាយខេត្តកណ្តាល ។ នៅក្នុងឆ្នាំនេះ ម៉ាកស៊ីម៉ា បានបន្ត និងពង្រីកទំនាក់ទំនងយ៉ាងទូលំទូលាយ ជាមួយម្ចាស់ទុនបរទេស ជាពិសេស ម៉ាកស៊ីម៉ាបន្តទទួលបានប្រាក់កម្ចីមានអត្រាការប្រាក់សូន្យភាគរយពីអង្គការ Kiva Organization – Loans that changes lives ដែលមានមូលដ្ឋាននៅសហរដ្ឋអាមេរិក ។ កិច្ចសហប្រតិបត្តិការជាមួយអង្គការ គិវ៉ា គឺមិនគ្រាន់តែជួយបង្កើនសមត្ថភាពស្វែងរកប្រភពទុនប៉ុណ្ណោះទេ ថែមទាំងធ្វើឱ្យ គ្រឹះស្ថាន ម៉ាកស៊ីម៉ា កាន់តែត្រូវបានទទួលស្គាល់ និងមើលឃើញពីក្រៅប្រទេសផងដែរ ។

ម៉ាកស៊ីម៉ា បានពុះពារជំនះនូវរាល់ឧបសគ្គនានាក្នុងសកម្មភាពអាជីវកម្មនិងបេសកកម្មផ្តល់ប្រាក់កម្ចី ជូនដល់ប្រជាពលរដ្ឋ ដើម្បីទទួលបានជោគជ័យក្នុងពេលបច្ចុប្បន្ន ក៏ដូចជាបណ្តាឆ្នាំខាងមុខ ។ ដោយផ្អែកលើបទពិសោធន៍រួមរបស់គណៈគ្រប់គ្រង ក៏ដូចជាក្រុមប្រឹក្សាភិបាល ដែលបានរៀនសូត្រ និងសំរបខ្លួនទៅនឹង កាលៈទេសៈ ការផ្លាស់ប្តូរ និងការវិវត្តន៍នៃស្ថានភាពអាជីវកម្មរបស់ក្រុមហ៊ុន ជាពិសេសការវិវត្តន៍បរិយាកាស វិស័យមីក្រូហិរញ្ញវត្ថុនៅកម្ពុជា គ្រឹះស្ថាន ម៉ាកស៊ីម៉ា បានផ្តល់សេវាកម្មហិរញ្ញវត្ថុជូនអតិថិជនយ៉ាងល្អប្រសើរ និងបន្តប្តេជ្ញាចូលរួមចំណែកយ៉ាងសកម្មក្នុងការអភិវឌ្ឍន៍សេដ្ឋកិច្ចនៅតំបន់ជនបទ ។

ម៉ាកស៊ីម៉ា កាន់តែត្រូវបានទទួលស្គាល់យ៉ាងទូលំទូលាយ គឺអាស្រ័យដោយគ្រឹះស្ថានបង្កើតបានទំនាក់ទំនងល្អក្នុងចំណោមភាគទុនិក ក្រុមប្រឹក្សាភិបាល គណៈគ្រប់គ្រង និងបុគ្គលិកទាំងអស់របស់ខ្លួន ក៏ដូចជាអ្នកមានផលប្រយោជន៍ពាក់ព័ន្ធដទៃទៀត ។ ក្នុងនាមថ្នាក់ដឹកនាំម៉ាកស៊ីម៉ា ខ្ញុំសូមឆ្លៀតយកឱកាសនេះដើម្បីថ្លែងជូននូវសេចក្តីកោតសរសើរ និងអំណរគុណដ៏ជ្រាលជ្រៅ និងដ៏ស្មោះអស់ពីដួងចិត្ត ចំពោះគណៈគ្រប់គ្រងដែលបានផ្តល់ នូវបទពិសោធន៍អាជីវកម្ម ផ្តល់នូវភាពជាអ្នកដឹកនាំ និងពាំនាំមកជាមួយនូវការរួមបញ្ចូលគ្នានៃកិរិយាជំនាញ ទាំង ជំនាញគ្រប់គ្រង និងជំនាញហិរញ្ញវត្ថុដល់គ្រឹះស្ថាន ម៉ាកស៊ីម៉ា ។

កន្លងមក បុគ្គលិកម៉ាកស៊ីម៉ាបានកសាងទំនាក់ទំនងយ៉ាងល្អជាមួយអតិថិជន ដោយមិនគ្រាន់តែស្វែងយល់និងបំរើសេវាកម្មហិរញ្ញវត្ថុ ឆ្លើយតបទៅនឹងតំរូវការរបស់អតិថិជនប៉ុណ្ណោះទេ ថែមទាំងជួយអតិថិជនក្នុងការបំពេញ គោលបំណង និងកែលំអកិរិយាជំនាញរបស់ពួកគាត់ទៀតផង ។ ខ្ញុំសូមឱ្យបុគ្គលិកម៉ាកស៊ីម៉ាទាំងអស់ប្តេជ្ញា បន្តនូវវិប្បធម៌បំរើអតិថិជនប្រកបដោយគុណភាពនេះជាបន្តទៀត ។ ខ្ញុំក៏សូមថ្លែងអំណរគុណយ៉ាងជ្រាលជ្រៅ ចំពោះ

អ្នកពាក់ព័ន្ធទាំងអស់ដែលបានចូលរួមចំណែក និងធ្វើឱ្យម៉ាកស៊ីម៉ា ទទួលបានជោគជ័យជាបន្តបន្ទាប់រហូតមកអ្នក ទាំងនោះ គឺជាប្រព័ន្ធជួយទ្រទ្រង់ម៉ាកស៊ីម៉ាយ៉ាងខ្លាំង ហើយក៏ជាកំលាំងចលករមួយយ៉ាងសំខាន់ក្នុងការជួយជ្រោមជ្រែងដល់ដំណើរការអភិវឌ្ឍន៍សេដ្ឋកិច្ចជនបទនៅកម្ពុជាផងដែរ ។

ម៉ាកស៊ីម៉ា បានខិតខំកែលំអនូវផលិតផលឥណទានរបស់ខ្លួន ឆ្លើយតបទៅនឹងតំរូវការរបស់អតិថិជន និង ពង្រីកតំបន់ប្រតិបត្តិការដើម្បីបំរើអតិថិជនឱ្យបានច្រើនបន្ថែមទៀត។ បច្ចុប្បន្ន ម៉ាកស៊ីម៉ាកំពុងប្រតិបត្តិការផ្តល់ ឥណទាននៅក្នុងភូមិចំនួន ១៧៧ ក្នុងចំណោមស្រុក-ខណ្ឌទាំង១២ របស់ខេត្តកណ្តាល និងតំបន់ជ្វាយក្រុង ភ្នំពេញ ដែលមានឥណទាន និងបុរេប្រទានដល់អតិថិជនសរុបចំនួន ១.៣៧២.២៨៥ ដុល្លារអាមេរិក និងមាន អតិថិជនខ្លីចងការសរុបចំនួន ២.១៤៦គ្រួសារ។ ការពង្រីកតំបន់ប្រតិបត្តិការ ក៏ដូចជាសកម្មភាពផ្តល់ឥណទាន នេះ មិនបានធ្វើឱ្យអន់ថយនូវគុណភាពបំរើអតិថិជន ឬធ្វើឱ្យគ្រោះថ្នាក់ដល់លទ្ធផលហិរញ្ញវត្ថុរបស់ម៉ាកស៊ីម៉ា ឡើយ។ ជាក់ស្តែង នៅក្នុងឆ្នាំ២០០៨ នេះ ទ្រព្យសកម្មបានកើនឡើង ៨១% រហូតដល់ចំនួន ១.៦៦៥.៧៧៩ ដុល្លារអាមេរិក ចំណែកចំណូលសរុបកើនឡើង ៤១% ធៀបនឹងឆ្នាំ២០០៧។ ដោយឡែកឥណទាន និងបុរេ ប្រទានដល់អតិថិជនបានកើនឡើង ៧០% ហើយប្រាក់ចំណេញក្រោយបង់ពន្ធមានការកែលំអដល់ប្រមាណ ៤៤% ។ ម៉ាកស៊ីម៉ា បានសំរេចស្ទើរគ្រប់គោលដៅ និងផែនការប្រចាំឆ្នាំដែលបានដាក់ចេញទាំងបរិមាណ និងគុណភាព ឥណទាន និងការពង្រីកតំបន់ប្រតិបត្តិការ ក៏ដូចជាការគៀងគរប្រភពទុន។

ម៉ាកស៊ីម៉ា នៅតែប្តេជ្ញាបន្តការ រីកចំរើនរបស់ក្រុមហ៊ុននៅបណ្តាខ្លោងមុខ។ ម៉ាកស៊ីម៉ា បានធ្វើការកែលំអផែនការ៥ឆ្នាំសំរាប់ឆ្នាំ២០០៩-២០១៣ របស់ខ្លួន ដោយបានដាក់ចេញនូវទិសដៅមួយចំនួនរួមមាន ធ្វើឱ្យមានការរីកចំរើនសកម្មភាពអាជីវកម្ម តាមរយៈការបង្កើនការផ្តល់ឥណទាន និងបង្កើតសាខាចំនួន ២កន្លែង បន្ថែមទៀតនៅក្នុងខេត្តកណ្តាលសំរាប់រយៈពេល ៥ឆ្នាំខាងមុខ។

លើសពីនេះ ម៉ាកស៊ីម៉ា បន្តប្តេជ្ញាកែលំអប្រព័ន្ធ និងដំណើរការគ្រប់គ្រង ដែលធានាថាម៉ាកស៊ីម៉ាជា គ្រឹះស្ថានមួយប្រកបដោយតម្លាភាពនិងប្រតិបត្តិការប្រកបដោយលទ្ធផលល្អប្រសើរ និងនិរន្តរភាព។ ម៉ាកស៊ីម៉ា បានធ្វើការកែលំអរួលអភិបាលកិច្ចរបស់ខ្លួនដោយបន្ថែមនូវសមាជិកក្រុមប្រឹក្សាភិបាលឯករាជ្យមួយរូបនិងបង្កើតឱ្យមានគណៈកម្មាធិការចំនួន ៣ ដើម្បីជួយក្រុមប្រឹក្សាភិបាលឱ្យដំណើរការទៅមានប្រសិទ្ធិភាពខ្ពស់។ គណៈកម្មាធិការនោះរួមមានគណៈកម្មាធិការប្រតិបត្តិ គណៈកម្មាធិការសវនកម្មនិងគ្រប់គ្រងហានិភ័យ និងគណៈកម្មាធិការ ឥណទាន។ ជាមួយគ្នានេះដែរ ម៉ាកស៊ីម៉ា បាន និងកំពុងសិក្សាជ្រើសរើសនូវប្រព័ន្ធព័ត៌មានវិទ្យាមួយ ដែល មានលក្ខណៈស្តង់ដារបំរើឱ្យការគ្រប់គ្រងទិន្នន័យវិស័យមីក្រូហិរញ្ញវត្ថុមានប្រសិទ្ធិភាពខ្ពស់។ ម៉ាកស៊ីម៉ា មាន មោទនភាពចំពោះលទ្ធផល ការចូលរួមចំណែកពីសំណាក់អ្នកមានអត្ថប្រយោជន៍ពាក់ព័ន្ធ និង ការវិវត្តន៍ឈាន ឡើងរបស់ក្រុមហ៊ុន នាពេលកន្លងមក និងមានសុទិដ្ឋិនិយមយ៉ាងមុតមាំចំពោះដំណើរការពង្រីកសកម្មភាពអាជីវកម្ម មីក្រូហិរញ្ញវត្ថុរបស់ខ្លួន ដូចដែលបានដាក់ចេញនៅក្នុងផែនការប្រចាំឆ្នាំ២០០៩-២០១៣។

ជាមួយនឹងការបន្តបង្កើនការរីកលូតលាស់ និងកសាងទ្រព្យសម្បត្តិដល់ម្ចាស់ភាគហ៊ុន យើងប្រកាន់យកនូវតំលៃនៃក្រុមហ៊ុនជាមូលដ្ឋាន ដោយយើងធ្វើការរួមគ្នាជាមួយម្ចាស់ភាគហ៊ុនទាំងអស់ ឈរលើស្មារតីយកចិត្តទុកដាក់គោរពគ្នាទៅវិញទៅមក ប្រកាន់យកសេចក្តីសុចរិត និងកសាងទំនុកចិត្តគ្នា មានគំនិតផ្តួចផ្តើម និង គណនេយ្យភាព និងមានគំនិតច្នៃប្រឌិត ដើម្បីឱ្យម៉ាកស៊ីម៉ាដំណើរការទៅដោយរលូន និងយូរអង្វែង។

ជាថ្មីម្តងទៀត និងមុននឹងបញ្ចប់ ក្នុងនាមក្រុមប្រឹក្សាភិបាល និងថ្នាក់ដឹកនាំម៉ាកស៊ីម៉ា ខ្ញុំសូមថ្លែងនូវអំណរគុណយ៉ាងជ្រាលជ្រៅ ចំពោះអ្នកពាក់ព័ន្ធទាំងអស់ដែលបានចូលរួមចំណែកធ្វើឱ្យដំណើរការអាជីវកម្មរបស់គ្រឹះស្ថានម៉ាកស៊ីម៉ាមានការរីកចំរើន និងបន្តជួយគាំទ្រដល់ដំណើរការរបស់គ្រឹះស្ថាន។



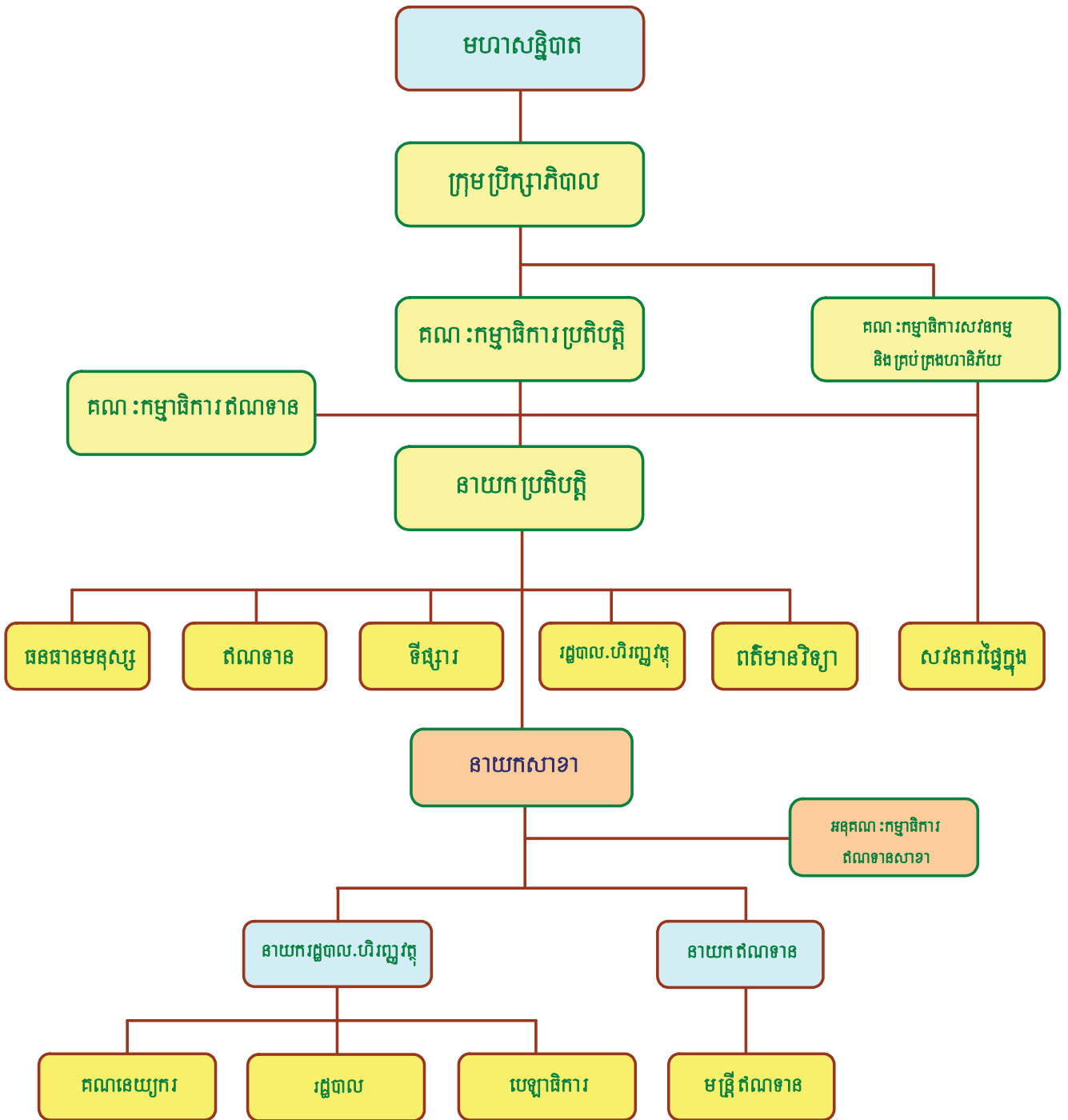
បណ្ឌិត អ៊ិន គីមសេង
ប្រធានក្រុមប្រឹក្សាភិបាល

គ្រឹះស្ថាន ម៉ាកស៊ីម៉ា មីក្រូហិរញ្ញវត្ថុ ត្រូវបានបង្កើតឡើងនៅខែមិនា ឆ្នាំ២០០០ ដោយការចូលរួមពីមិត្ត ភក្ដិមួយ ក្រុម ដែលមានជំនាញ និងបទពិសោធន៍ក្នុងវិស័យសេវាកម្មហិរញ្ញវត្ថុ ហើយបានចាប់ផ្ដើម ប្រតិបត្តិការផ្តល់ឥណទាន នៅឃុំកោះដាច់ ក្នុងខេត្តកណ្តាល។ នៅខែធ្នូឆ្នាំ២០០១ ម៉ាកស៊ីម៉ាបានចុះបញ្ជីនៅ ក្រសួងមហាផ្ទៃ ជាអង្គការក្រៅ រដ្ឋាភិបាលដែលមានឈ្មោះថា អង្គការ ម៉ាកស៊ីម៉ា ដើម្បីអភិវឌ្ឍន៍សេដ្ឋកិច្ចគ្រួសារ ហើយបានពង្រីកសកម្មភាពផ្តល់ ឥណទាននៅតាមបណ្តាឃុំ ស្រុកផ្សេងៗទៀត នៃខេត្តកណ្តាល។ នៅខែឧសភា ឆ្នាំ២០០២ ម៉ាកស៊ីម៉ា បានចុះបញ្ជីនៅ ធនាគារជាតិនៃកម្ពុជា ជាប្រតិបត្តិករឥណទានជនបទ ។ ក្នុងឋានៈ ជាប្រតិបត្តិករមីក្រូហិរញ្ញវត្ថុ ម៉ាកស៊ីម៉ាបានទាក់ ទាញវិនិយោគទុនផ្សេងៗ ជាច្រើនដែលមានការជឿជាក់លើ ម៉ាកស៊ីម៉ា។ នៅក្នុងខែសីហា ឆ្នាំ២០០៥ ម៉ាកស៊ីម៉ា ទទួលបានអាជ្ញាប័ណ្ណប្រកបអាជីវកម្មគ្រឹះស្ថាន មីក្រូហិរញ្ញវត្ថុ ពីធនាគារជាតិនៃកម្ពុជា ដែលមានឈ្មោះជាផ្លូវការ ថា ម៉ាកស៊ីម៉ាមីក្រូហិរញ្ញវត្ថុ ។ ជាប់តាំងពីឆ្នាំនោះមក ម៉ាកស៊ីម៉ា ទទួលបានទុនកម្ចីពីគ្រឹះស្ថានហិរញ្ញវត្ថុជាតិ និង អន្តរជាតិនានា ដែលរួមមានធនាគារ អភិវឌ្ឍន៍ជនបទ នៅកម្ពុជា ស្ថាប័ន ADA (Appui au Développement Auto- nome) នៅប្រទេសលុចហ្សឺម ប្រទេស Consorzio ETIMOS នៅប្រទេសអ៊ីតាលី និងអង្គការ Kiva Organization ដែលមានមូលដ្ឋាននៅសហរដ្ឋអាមេរិក។ នៅក្នុងខែមិថុនា ឆ្នាំ២០០៨ ម៉ាកស៊ីម៉ា ទទួលបាន អាជ្ញាប័ណ្ណប្រកបអាជីវ កម្មគ្រឹះស្ថានមីក្រូហិរញ្ញវត្ថុអចិន្ត្រៃយ៍ ពីធនាគារជាតិនៃកម្ពុជា។

ម៉ាកស៊ីម៉ា

- ២០០០ ម៉ាកស៊ីម៉ាត្រូវបានបង្កើតឡើងដោយមិត្តភក្ដិមួយក្រុម ដែលមានជំនាញ និងបទពិសោធន៍ផ្នែកសេវាកម្ម ហិរញ្ញវត្ថុ និងប្រតិបត្តិការមីក្រូហិរញ្ញវត្ថុ ហើយបានចាប់ផ្ដើមផ្តល់ឥណទានដំបូងនៅថ្ងៃទី ០១ មិថុនា ឆ្នាំ២០០០ នៅក្នុងឃុំកោះដាច់ ស្រុកមុខកំពូល ខេត្តកណ្តាល
- ២០០១ ម៉ាកស៊ីម៉ាបានចុះបញ្ជីនៅក្រសួងមហាផ្ទៃ ជាអង្គការក្រៅរដ្ឋាភិបាល ដែលមានឈ្មោះថា អង្គការ ម៉ាកស៊ីម៉ា ដើម្បីអភិវឌ្ឍន៍សេដ្ឋកិច្ចគ្រួសារ ហើយបានពង្រីកសកម្មភាពផ្តល់ឥណទាននៅតាម បណ្តាឃុំ ស្រុកផ្សេងៗ ទៀត នៃខេត្តកណ្តាល
- ២០០២ ម៉ាកស៊ីម៉ា បានចុះបញ្ជីនៅធនាគារជាតិនៃកម្ពុជា ជាប្រតិបត្តិករឥណទានជនបទដែលមានលេខ ០២៤ ។
- ២០០៥ ម៉ាកស៊ីម៉ា ទទួលបានអាជ្ញាប័ណ្ណប្រកបអាជីវកម្មគ្រឹះស្ថានមីក្រូហិរញ្ញវត្ថុ ពីធនាគារជាតិនៃកម្ពុជាដែល មានលេខ ០១៣ និងមានឈ្មោះជាផ្លូវការថា ម៉ាកស៊ីម៉ា មីក្រូហិរញ្ញវត្ថុ។ នៅក្នុងឆ្នាំនោះ ម៉ាកស៊ីម៉ា បាន ចាប់ផ្ដើមខ្ចីទុនពីគ្រឹះស្ថានហិរញ្ញវត្ថុជាតិ និងអន្តរជាតិ ដែលរួមមាន ធនាគារអភិវឌ្ឍន៍ជនបទ នៅកម្ពុជា ខ្ចីពី ADA (Appui au Développement Autonome) នៅប្រទេសលុចហ្សឺម និងខ្ចីពី Consorzio ETIMOS នៅប្រទេសអ៊ីតាលី ។
- ២០០៦ ក្រុមប្រឹក្សាភិបាលម៉ាកស៊ីម៉ា បានសំរេចបង្កើតឱ្យមានកញ្ចប់អត្ថប្រយោជន៍សំរាប់បុគ្គលិក រួមមាន បុគ្គលិក ទាំងអស់ជាម្ចាស់របស់ក្រុមហ៊ុន ដោយតម្រូវឱ្យមានភាគហ៊ុននៅក្នុងម៉ាកស៊ីម៉ា និងត្រូវជ្រើស រើសតំណាង របស់ខ្លួន ០១រូប ទៅអង្គុយនៅក្នុងក្រុមប្រឹក្សាភិបាលរបស់ម៉ាកស៊ីម៉ា។ លើសពីនេះ ម៉ាកស៊ីម៉ាបង្កើតឱ្យមាន Staff Provident Funds, Health & Injury Insurance ផងដែរ ។
- ២០០៧ ម៉ាកស៊ីម៉ាបានបង្កើនដើមទុនចុះបញ្ជី បន្ថែមសមាជិកភាគហ៊ុនថ្មីចំនួនមួយរូប និងទទួលបានប្រាក់កម្ចីពី ប្រភពទុនថ្មីគឺ គិរ៉ា រ៉ូរ៉ា និងហ្វីលីប៊ីន ដែលមានមូលដ្ឋាននៅសហរដ្ឋអាមេរិក ។
- ២០០៨ ម៉ាកស៊ីម៉ា ទទួលបានអាជ្ញាប័ណ្ណប្រកបអាជីវកម្មគ្រឹះស្ថានមីក្រូហិរញ្ញវត្ថុអចិន្ត្រៃយ៍ ពីធនាគារជាតិនៃ កម្ពុជា និងបានបើកសាលាប្រតិបត្តិការទី២ នៅក្នុងស្រុកត្បូងឃ្មុំ ខេត្តកណ្តាល ។

របាយការណ៍ស្តង់ដារគ្រប់គ្រងរបស់ម៉ាកស៊ីម៉ា





លោកបណ្ឌិត **អ៊ឹង គឹមសេង** បានចូលរួមបង្កើតក្រុមហ៊ុនម៉ាកស៊ីម៉ា ដែលបានចាប់ផ្តើមដំណើរការនៅក្នុង ឆ្នាំ២០០០ ។ បច្ចុប្បន្ន លោកបំពេញមុខងារជាប្រធានក្រុមប្រឹក្សាភិបាល និងជាអគ្គនាយករបស់ម៉ាកស៊ីម៉ា ។ លោកបណ្ឌិត គឹមសេង ធ្លាប់បានបំពេញការងារជាមន្ត្រីរាជការពីឆ្នាំ១៩៩៥-២០០២ ។ លោកបណ្ឌិតត្រូវបាន តែងតាំងជាទីប្រឹក្សាសភាពាណិជ្ជកម្មរាជធានីភ្នំពេញនៅខែកុម្ភៈ ឆ្នាំ២០០៦ រហូតដល់បច្ចុប្បន្ន ។

លោក **បណ្ឌិត គឹមសេង** ទទួលបានសញ្ញាបត្របណ្ឌិតគ្រប់គ្រងពាណិជ្ជកម្ម (DBA) ពីសកលវិទ្យាល័យ ភរសេត្យន៍ និរវេសិតយ នៅសហរដ្ឋអាមេរិកក្នុង ឆ្នាំ២០០៥ ។ ពីឆ្នាំ២០០១, លោកទទួលបានអាហារូបករណ៍ ពីរដ្ឋាភិបាលអូស្ត្រាលី ដើម្បីទៅបន្តការសិក្សាថ្នាក់អនុបណ្ឌិតនៅសកលវិទ្យាល័យ Victoria University of Technology, នៅប្រទេសអូស្ត្រាលី ហើយទទួលបានសញ្ញាបត្រអនុបណ្ឌិតគ្រប់គ្រងពាណិជ្ជកម្ម នៅក្នុង ឆ្នាំ២០០៣ ។ នៅក្នុងឆ្នាំ១៩៩៥ លោកទទួលបានបរិញ្ញាបត្រគ្រប់គ្រងពាណិជ្ជកម្មពីមហាវិទ្យាល័យ ពាណិជ្ជសាស្ត្រ នៅកម្ពុជា ។



លោក **អន ប៊ុនហាក់** បានចូលរួមបង្កើតក្រុមហ៊ុនម៉ាកស៊ីម៉ា ដែលបានចាប់ផ្តើមដំណើរការនៅក្នុង ឆ្នាំ២០០០ ។ បច្ចុប្បន្ន លោកបំពេញមុខងារជាអនុប្រធានក្រុមប្រឹក្សាភិបាល និងជាអគ្គនាយករងរបស់ ម៉ាកស៊ីម៉ា ។ លោកធ្លាប់បំពេញការងារជានាយកហិរញ្ញវត្ថុនៅធនាគារសន្តិភាពពាណិជ្ជ Pacific Commercial Bank ពីឆ្នាំ១៩៩៥-២០០០ ។

បច្ចុប្បន្ន លោក **ប៊ុន ហាក់** ជាបេក្ខបណ្ឌិតផ្នែកគ្រប់គ្រងពាណិជ្ជកម្ម DBA នៅសកលវិទ្យាល័យ Preston University នៃសហរដ្ឋអាមេរិក ។ លោក ប៊ុន ហាក់ ទទួលបានសញ្ញាបត្រអនុបណ្ឌិត ផ្នែកធនាគារនិង ហិរញ្ញវត្ថុ ពីសកលវិទ្យាល័យនីវតុនភ្នំពេញ និង សកលវិទ្យាល័យអាតេណេឡូ ឌីសាមប៊ូកា Ateneo De Zambanga University ប្រទេសហ្វីលីពីន នៅឆ្នាំ២០០៣ ។ នៅក្នុងឆ្នាំ១៩៩៥ លោក ប៊ុនហាក់ ទទួលបានបរិញ្ញាបត្រគ្រប់គ្រងពាណិជ្ជកម្ម ពីមហាវិទ្យាល័យពាណិជ្ជសាស្ត្រ នៅកម្ពុជា ។



លោក **ហ៊ុំ ប៊ុណ្ណារីទ្វី** បានចូលរួមជាមួយម៉ាកស៊ីម៉ានៅក្នុងខែធ្នូ ឆ្នាំ២០០០ ។ បច្ចុប្បន្ន លោក ប៊ុណ្ណារីទ្វី បំពេញមុខងារជានាយកប្រតិបត្តិរបស់ម៉ាកស៊ីម៉ា ។ ពីឆ្នាំ១៩៨០-១៩៩៥ លោក ប៊ុណ្ណារីទ្វី ជាអនុប្រធាន ការិយាល័យឥណទានរបស់ធនាគារជាតិនៃកម្ពុជា នៅខេត្តកំពត ។ ពីឆ្នាំ១៩៩៥-១៩៩៨ លោកបាន បំពេញការងារជាប្រធានគណនេយ្យនៅធនាគារសន្តិភាព Pacific Commercial Bank ។ ពីឆ្នាំ១៩៩៨-២០០០ លោក ប៊ុណ្ណារីទ្វី បំពេញការងារជានាយកគណនេយ្យនិងរដ្ឋបាលនៅអង្គការឡឺវនៅក្នុងខេត្តកំពង់ស្ពឺ ។ លោក ប៊ុណ្ណារីទ្វី ទទួលបានបរិញ្ញាបត្រគណនេយ្យ-ហិរញ្ញវត្ថុ និងធនាគារ នៅឆ្នាំ១៩៨៦ ។



អ្នកស្រី ស្រេង ស៊ីវរេង បានចូលរួមបង្កើតក្រុមហ៊ុនម៉ាកស៊ីម៉ាដែលានចាប់ផ្ដើម ដំណើរការនៅក្នុង ឆ្នាំ២០០០ ។ បច្ចុប្បន្ន អ្នកស្រី ជា នាយិកា រងប្រតិបត្តិ និងទទួល មុខងារបន្ថែមជានាយិកា រដ្ឋបាល និងហិរញ្ញវត្ថុរបស់ម៉ាកស៊ីម៉ា ។ ពីឆ្នាំ១៩៩៥-២០០០ បំពេញការងារជាប្រធានផ្នែកផ្ទេរប្រាក់នៅធនាគារ សន្តិភាព Pacific Commercial Bank .

អ្នកស្រី ស្រេង ស៊ីវរេង ទទួលបានបរិញ្ញាប័ត្រពាណិជ្ជសាស្ត្រផ្នែកគ្រប់គ្រងពីវិទ្យាស្ថាន ជាតិគ្រប់គ្រង នៅឆ្នាំ២០០១ ។



លោក ជេត ច័ន្ទប្រសើរ លោកបានចូលរួមជាមួយម៉ាកស៊ីម៉ានៅក្នុង ខែធ្នូ ឆ្នាំ២០០០ ។ បច្ចុប្បន្ន លោក ច័ន្ទប្រសើរ ជាសមាជិកក្រុមប្រឹក្សាភិបាល និងជាប្រធានគណៈកម្មាធិការ សវនកម្ម និងគ្រប់គ្រងហានិភ័យ របស់ម៉ាកស៊ីម៉ា ។

បច្ចុប្បន្ន លោក ច័ន្ទប្រសើរ ជាបេក្ខជនអនុបណ្ឌិតគ្រប់គ្រងពាណិជ្ជកម្ម និងច្បាប់ នៅសកលវិទ្យាល័យ ហ្វ្រែលប្រាយ Build Bright University ។ នៅក្នុងឆ្នាំ១៩៩៥ លោក ច័ន្ទប្រសើរ ទទួលបានបរិញ្ញាប័ត្រ គ្រប់គ្រងពាណិជ្ជកម្មពីមហាវិទ្យាល័យពាណិជ្ជ សាស្ត្រ នៅកម្ពុជា ។



លោក ប៉ា ប៊ុណ្ណគីរី ត្រូវបានជាប់ឆ្នោតជាសមាជិកក្រុមប្រឹក្សាភិបាល ម៉ាកស៊ីម៉ា តំណាង របស់បុគ្គលិក នៅខែសីហាឆ្នាំ២០០៧ ។ បច្ចុប្បន្ន លោក គីរី បំពេញមុខងារជានាយក ធនធានមនុស្សរបស់ម៉ាកស៊ីម៉ា តាំងពីខែមិថុនា ឆ្នាំ២០០៨ ។ លោក គីរី បានចូល បំរើការងារជាមន្ត្រីឥណទាននៅម៉ាកស៊ីម៉ាពីខែមករា ឆ្នាំ២០០២ ដល់ឆ្នាំ២០០៧ និង ត្រូវ បានម៉ាកស៊ីម៉ាតែងតាំងឱ្យបំពេញមុខងារជានាយកឥណទាននៅខែមករា ឆ្នាំ២០០៧ ។

លោក ប៉ា ប៊ុណ្ណគីរី ទទួលបានសញ្ញាប័ត្រអនុបណ្ឌិតផ្នែកគណនេយ្យនិងហិរញ្ញវត្ថុពីសាកល វិទ្យាល័យ ពុលដ ព្រីងហតុ និវរេសិតយ នៅកម្ពុជា នៅឆ្នាំ២០០៦ ។ នៅឆ្នាំ២០០៣ លោក គីរី ទទួលបាន បរិញ្ញាប័ត្រគ្រប់គ្រងពាណិជ្ជកម្ម ពីវិទ្យាស្ថានជាតិគ្រប់គ្រងនៅកម្ពុជា ។

គណៈគ្រប់គ្រងជាន់ខ្ពស់

មុខងាររបស់ថ្នាក់ដឹកនាំជាន់ខ្ពស់របស់ម៉ាកស៊ីម៉ា គឺដឹកនាំដំណើរការអាជីវកម្មប្រចាំថ្ងៃឱ្យទទួលបានជោគជ័យទាំងការប្រកួតប្រជែង និងរកប្រាក់ចំណេញជូនដល់ក្រុមហ៊ុន។ នៅក្នុងឆ្នាំសារពើពន្ធធ២០០៨ ថ្នាក់ដឹកនាំជាន់ខ្ពស់របស់ម៉ាកស៊ីម៉ា រួមមានអគ្គនាយក អគ្គនាយករង នាយកប្រតិបត្តិ នាយិកាប្រតិបត្តិរង។ ជាមួយគ្នា នោះ ម៉ាកស៊ីម៉ាមានមន្ត្រីដឹកនាំថ្នាក់កណ្តាលជាសេនាធិការ រួមមាននាយកធនធានមនុស្ស នាយករងឥណទាន នាយិកាឥណទានរង ប្រធានគណនេយ្យ នាយកទីផ្សាររង នាយកសាខា និងសវករត្រួតពិនិត្យផ្ទៃក្នុង។



បណ្ឌិត **អ៊ូយ៉ុង គីមសេង**
អគ្គនាយក



លោក **អន ម៉ុងហាភ**
អគ្គនាយករង



លោក **ធី ម៉ុងឡុនធី**
នាយកប្រតិបត្តិ



លោកស្រី **ស្រេង ស៊ីនេង**
នាយកប្រតិបត្តិ

ផលិតផលឥណទាន និងប្រតិបត្តិឥណទាន

បច្ចុប្បន្ន ម៉ាកស៊ីម៉ាផ្តល់សេវាកម្មមីក្រូហិរញ្ញវត្ថុ ជូនដល់ប្រជាពលរដ្ឋដែលមានប្រាក់ចំណូលទាប ជាលក្ខណៈ ឯកត្តជន ជាក្រុម និងអាជីវកម្មខ្នាតតូច-មធ្យម និងឥណទានរដូវកាលសំរាប់របរកសិកម្ម លើសពីនេះម៉ាកស៊ីម៉ា នឹង បង្កើត ផលិតផលច្រើនប្រភេទបន្ថែមទៀតដើម្បី ឆ្លើយតបទៅនឹងតំរូវការរបស់អតិថិជន ។ ការផ្តល់ប្រាក់កម្ចីដល់ អតិថិជនគឺអាស្រ័យទៅលើប្រាក់ចំណូលនៃសមាជិកគេសារម៉ាកៗ ទេពលកម្មនិងចំនួនបុគ្គលិកដែលមានក្នុង សកម្មភាពអាជីវកម្ម ។

ឥណទានលក្ខណៈឯកត្តជន អត្រាការប្រាក់ ៣% ក្នុង១ខែ

- រយៈពេលខ្លី មាន១២ខែ និង ២០ ខែ ហើយចំនួនទឹកប្រាក់ឱ្យខ្ចី ចាប់ពី ៥០-៩៥០ដុល្លារ
- ទូទាត់សងមកម៉ាកស៊ីម៉ាវិញរៀងរាល់ខែទាំងដើម និង ការប្រាក់ ហើយឥណទានរយៈពេល ១២ខែ នឹងត្រូវទទួលបានរយៈពេល អនុគ្រោះបង់តែការប្រាក់ ៣ខែ
- អតិថិជនត្រូវមានទីលំនៅអចិន្ត្រៃយ៍នៅក្នុងតំបន់ប្រតិបត្តិការ របស់ម៉ាកស៊ីម៉ា និងដោយមានសៀវភៅគ្រួសារឬអត្តសញ្ញាណ ប័ណ្ណសញ្ជាតិខ្មែរ
- មានអាយុចាប់ពី ១៨-៦០ឆ្នាំ
- ត្រូវយល់ព្រមខ្ចីទាំងពីរនាក់ប្តី-ប្រពន្ធ ឬម្តាយ-ឪពុក និង កូនប្រុស ឬកូនស្រី
- ត្រូវមានមុខរបរស្របច្បាប់ ឬមានផែនការបង្កើនមុខរបរច្បាស់ លាស់ ដែលបង្ហាញថាមាន សមត្ថភាពសងមកវិញទាំងដើម ទាំងការ
- គ្រួសារដែលខ្ចីប្រាក់ត្រូវមានវត្តដាក់តំកល់នៅម៉ាកស៊ីម៉ា ដូចជា ប័ណ្ណសំគាល់សិទ្ធិកាន់កាប់ប្រើប្រាស់ ដីធ្លី បង្កាន់ដៃកាន់កាប់ដី (ករណីគ្មានប្លង់ដី) ឬលិខិតបញ្ជាក់អចលនទ្រព្យពីអាជ្ញាធរ មានសមត្ថកិច្ច

ឥណទានរដូវកាល អត្រាការប្រាក់ ៣% ក្នុង១ខែ

- អនុវត្តដូចលក្ខខណ្ឌឥណទានលក្ខណៈឯកត្តជន ហើយបន្ថែម នូវលក្ខខណ្ឌមួយចំនួនដូចខាងក្រោម
- រយៈពេលខ្លីមាន ១២ខែ ហើយចំនួនទឹកប្រាក់ឱ្យខ្ចីមិនលើសពី ១.២០០ដុល្លារ
- ទូទាត់សងការប្រាក់មកម៉ាកស៊ីម៉ានៅរៀងរាល់ខែ ចំណែក ប្រាក់ដើមនឹងត្រូវសងត្រឡប់វិញនៅចុង បញ្ចប់នៃកិច្ចសន្យា

ឥណទានចងជាក្រុម អត្រាការប្រាក់ ៣% ក្នុង១ខែ

- អនុវត្តដូចលក្ខខណ្ឌឥណទានលក្ខណៈឯកត្តជន ហើយបន្ថែម នូវលក្ខខណ្ឌមួយចំនួនដូចខាងក្រោម
- ត្រូវចងក្រងជាក្រុមចាប់ ២-១០នាក់ និងជ្រើសរើសសមាជិក ១រូបធ្វើជាប្រធានក្រុម
- សមាជិកនៅក្នុងក្រុមម្នាក់តំណាងឱ្យមួយគ្រួសារតែត្រូវយល់ ព្រមខ្ចីទាំងពីរនាក់ប្តី-ប្រពន្ធ ឬម្តាយ -ឪពុក និងកូនប្រុស-ស្រី
- សមាជិកម្នាក់ៗមានកាតព្វកិច្ចសងបំណុលជំនួសសមាជិកដែល មិនបានសងមកម៉ាកស៊ីម៉ា
- សមាជិកម្នាក់នៅក្នុងក្រុមត្រូវមានវត្តដាក់តំកល់នៅម៉ាកស៊ីម៉ា ដូចជាប័ណ្ណសំគាល់សិទ្ធិកាន់កាប់ប្រើ ប្រាស់ដីធ្លី បង្កាន់ដៃ កាន់កាប់ដី (ករណីគ្មានប្លង់ដី) ឬលិខិតបញ្ជាក់អចលនទ្រព្យ ពីអាជ្ញាធរមាន សមត្ថកិច្ច
- ប្រសិនបើសមាជិកម្នាក់ៗនៅក្នុងក្រុមខ្ចីប្រាក់មិនលើសពីចំនួន ១០០ដុល្លារ នោះម៉ាកស៊ីម៉ាមិនតំរូវ ឱ្យដាក់វត្ថុបញ្ចាំឡើយ

ឥណទានសហគ្រាសខ្នាតតូច-មធ្យម អត្រាការប្រាក់ ២%-២.៥% ក្នុង១ខែ

- អនុវត្តដូចលក្ខខណ្ឌឥណទានលក្ខណៈឯកត្តជន ហើយបន្ថែម នូវលក្ខខណ្ឌមួយចំនួនដូចខាងក្រោម
- រយៈពេលខ្លីមាន ១២ខែ និង ២០ខែ ហើយចំនួនទឹកប្រាក់ឱ្យ ខ្ចីចាប់ពី ១.០០០-២៥.០០០ដុល្លារ
- បើចំនួនប្រាក់កម្ចីចាប់ពី ២.០០០ដុល្លារឡើងទៅ ហើយ អតិថិជនមកបង់នៅការិយាល័យម៉ាកស៊ីម៉ា នោះការប្រាក់ នឹងត្រូវកិតត្រឹម ២% ក្នុងមួយខែ

ប្រភេទឥណទាន ■■■■■

ម៉ាកស៊ីម៉ាផ្តល់ប្រាក់ឱ្យប្រជាពលរដ្ឋខ្លះតាមមុខសញ្ញា: កសិកម្ម លក់ដូរទូទៅ សេវាកម្ម ដឹកជញ្ជូន និងអាជីវកម្មគ្រួសារ ព្រមទាំងមុខរបរផ្សេងៗមួយចំនួនទៀត ។

- **កសិកម្ម**

- កាដាំដុះ: ដាំផ្កា ដាំបន្លែ ដាំកំបូបផ្លែ ពូជ ជី...
- ចិញ្ចឹមសត្វ: ចិញ្ចឹមសត្វយកសាច់ ចំណីសត្វ ចាក់ថ្នាំបង្កា...
- នេសាទ: ឧបករណ៍នេសាទ ប្រេង និងទូក...

- **ពាណិជ្ជកម្ម:** រួមមានការលក់ដូរតូចតាច ម៉ៅចំការ ការដោះដូរទំនិញដុំ-រាយ និងកែច្នៃ

- **សេវាកម្ម:** រួមមានសកម្មភាពបោកខោអាវ កាត់សក់ សេវាជួលទូរស័ព្ទ ជួសជុលម៉ូតូ តបណ្តាញទឹកស្អាតបញ្ចូលអាគុយ

- **ដឹកជញ្ជូន:** ម៉ូតូឌុប រ៉ឺម៉ក រថយន្តតាក់ស៊ី...

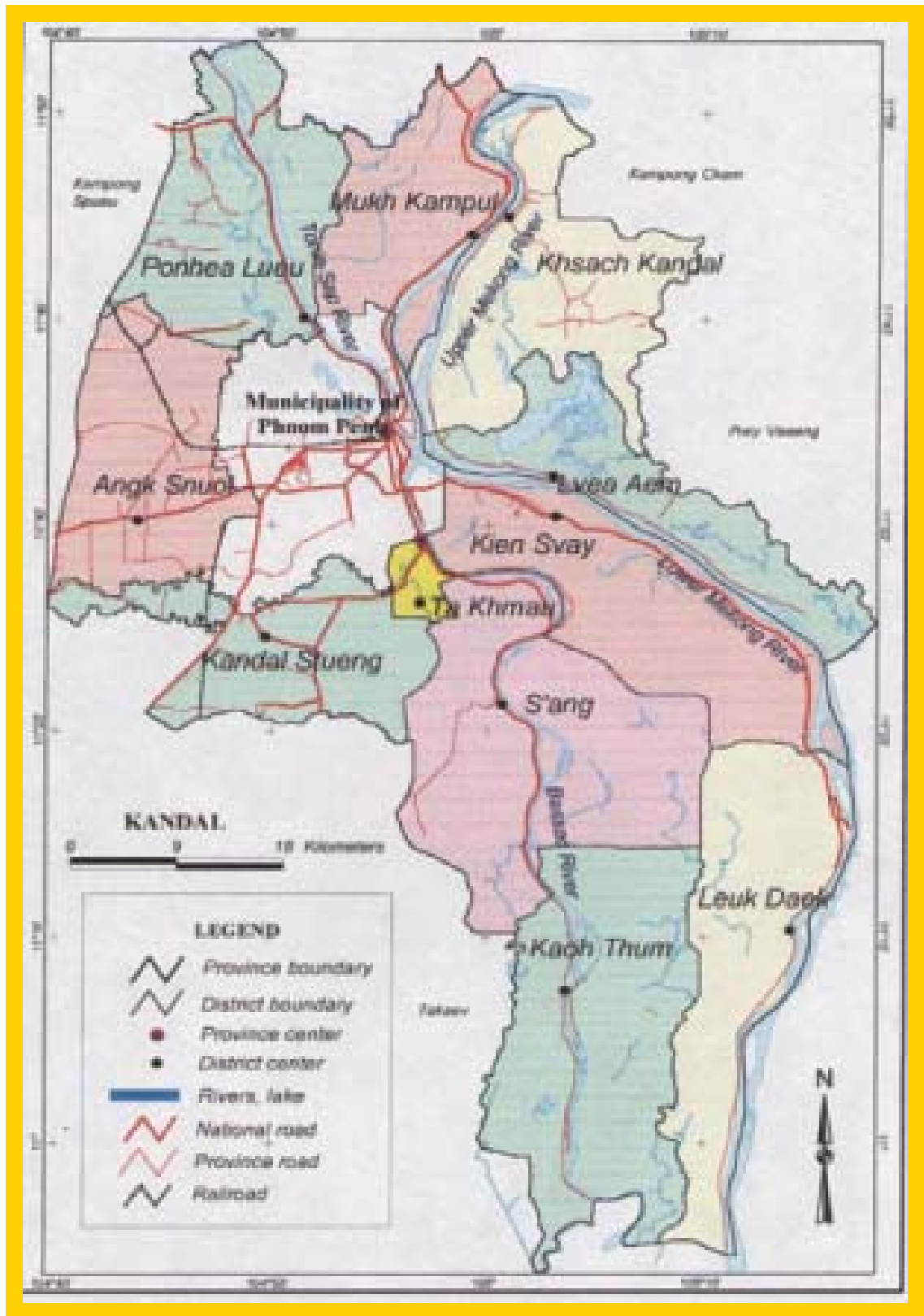
- **អាជីវកម្មគ្រួសារ:** តំបាញ ជួសជុលផ្ទះ ការសិក្សា សំរាប់ប្រើប្រាស់ផ្សេងៗ

- **មុខរបរផ្សេងៗ:** រួមមានគ្រប់សកម្មភាពអាជីវកម្មតូចតាចនៅតាមជនបទ



■ Maxima client : Thanks Maxima to assist me in expending my farming

■ តំបន់ប្រតិបត្តិការ



លទ្ធផលសម្រេចបានក្នុងឆ្នាំ ២០០៨

Total Assets, Shareholders' Equity & Return on Equity



នៅក្នុង ឆ្នាំសារពើពន្ធ ២០០៨ ម៉ាកស៊ីម៉ាទទួលបានជោគជ័យយ៉ាងខ្លាំងលើប្រតិបត្តិការ របស់ខ្លួនដោយទ្រព្យសកម្ម បាន កើនឡើង ៨១% រហូតដល់ចំនួន១.៦៦៥.៧៧៩ ដុល្លារអាមេរិក ចំណែកមូលនិធិភាគទុនិកបានកើនឡើង ៩% ពីចំនួន ៣០៥.០៣៧ ដុល្លារនៅ ឆ្នាំ២០០៧ មកដល់ ចំនួន ៣៣៣.៣៩៤ដុល្លារ នៅចុង ឆ្នាំ២០០៨ ។ ដោយឡែកចំណូល

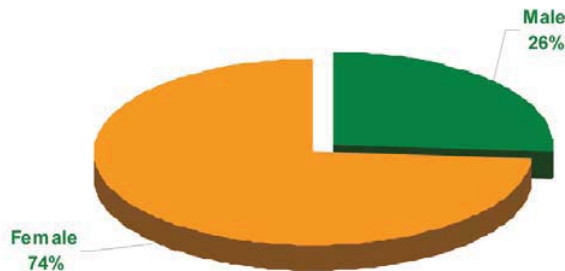
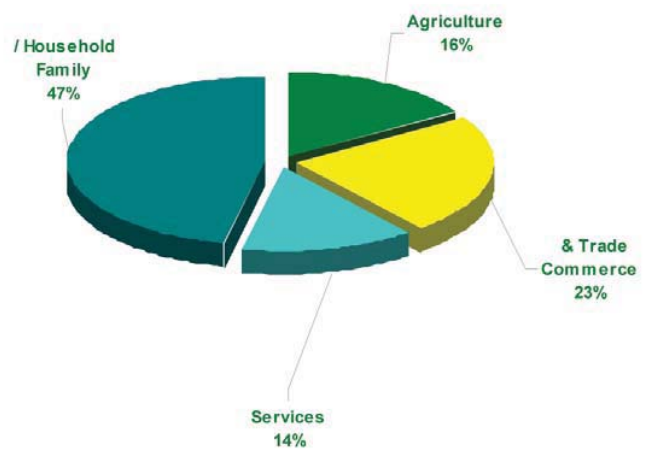
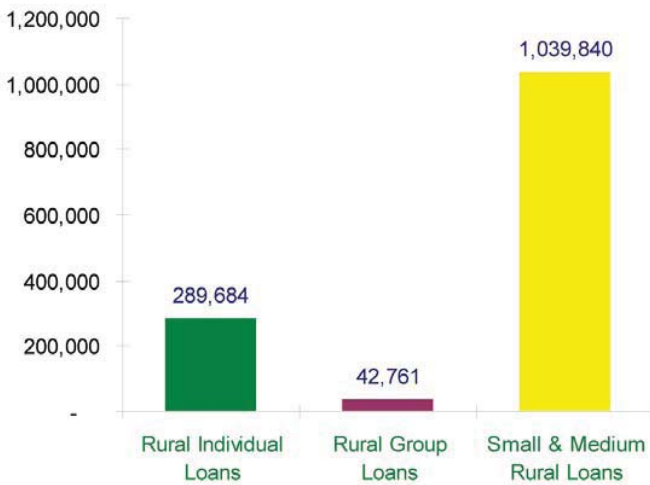
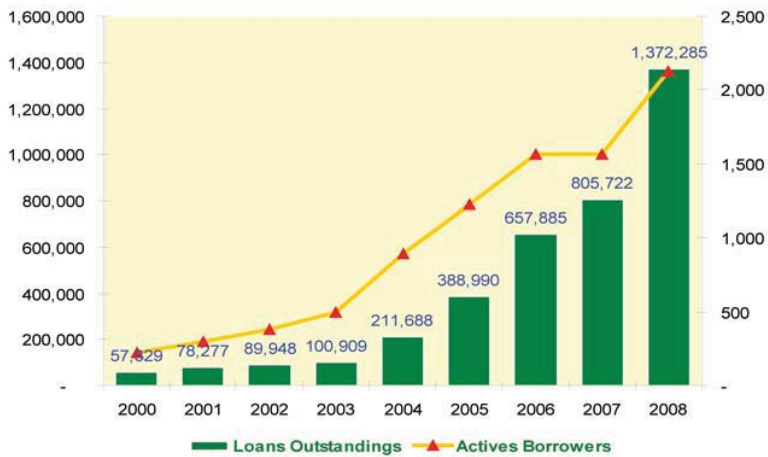


Loan to small grocery store in rural

បាន កើនឡើង ៤១% ស្មើនឹងចំនួន ៣២៩.២៧៧ ដុល្លារ ធៀបនឹង ឆ្នាំ២០០៧ ។ ប្រាក់ចំណេញក្រោយ បង់ពន្ធមានការកែលំអដល់ប្រមាណ ៤៤% ដែលង្ហាញ ពីលទ្ធផលយ៉ាងល្អ ប្រសើរចំពោះប្រតិបត្តិការហិរញ្ញវត្ថុ របស់ក្រុមហ៊ុន ទោះបីជាចំណាយរដ្ឋបាល និងបាល និងចំណាយប្រតិបត្តិការនៅមានកំរិតខ្ពស់នៅឡើយ ដោយសារការកើនឡើងនៃថ្លៃប្រេងសាំង និងចំណាយ ពាក់ព័ន្ធចាំបាច់ផ្សេងៗក៏ដោយ ។ លទ្ធផលសម្រេចបានលើ មូលនិធិភាគទុនិកស្មើ ៤.២% ហើយ លទ្ធផលសម្រេចបាន លើទ្រព្យសកម្មសរុបបានថយចុះតិចតួចពី៣.៦%នៅ ក្នុង ឆ្នាំ ២០០៧ មកនៅត្រឹម ៣.៥% នៅ ក្នុងឆ្នាំ ២០០៨ ។ ការធ្លាក់ចុះ ប្រាក់ចំណេញធៀបនឹងមូលនិធិភាគទុនិក ដោយសារទិផ្សារប្រកួតប្រជែងមី ក្រូហិរញ្ញវត្ថុ មាន- ការកើនឡើង ដែលតម្រូវឱ្យម៉ាកស៊ីម៉ាត្រូវធ្វើការកែលំអ ផលិតផលឥណទានរបស់ខ្លួនរួមទាំងការកែលំអអត្រា ការប្រាក់ផងដែរ ។ លើសពីនេះការផ្តល់ប្រាក់កម្ចីប្រភេទ សហគ្រាស ខ្នាតតូច-មធ្យម ដែលមានទំហំទឹកប្រាក់ធំ បានកើនឡើងខ្ពស់ធ្វើឱ្យចំណូលការប្រាក់មានការថយចុះ ។

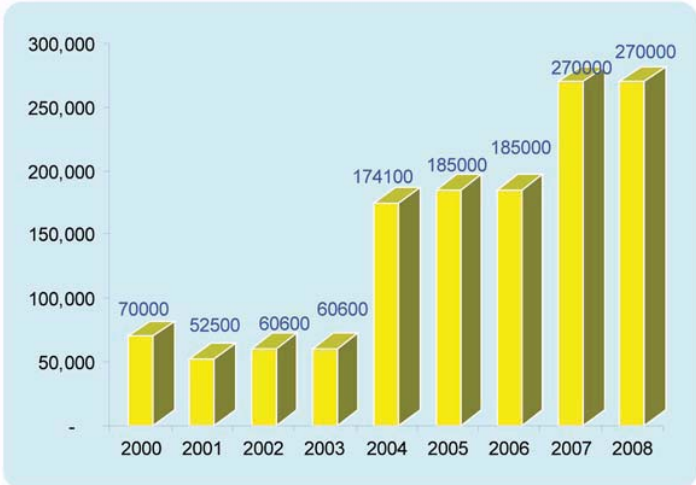
នៅដំណាច់ ឆ្នាំ២០០៨ ឥណទាន និងបុរេប្រទានដល់អតិថិជនរបស់គ្រឹះស្ថានបានកើនឡើងគួរឱ្យកត់សំគាល់ លើសពីបណ្តាឆ្នាំមុនៗ ជាពិសេសបើប្រៀបធៀបទៅនឹងឆ្នាំ២០០៧ គឺកើនឡើងចំនួន ៧០% ដែលមានឥណទាន សរុបប្រមាណ ១.៣៧២.២៨៥ដុល្លារ និងមានអតិថិជនខ្ចីចំនួន ២.១៤៦គ្រួសារ។ ទាំងនេះបានមកដោយសារកិច្ច ខិតខំកែលំអនូវផលិតផលឥណទាន និង ការពង្រីកតំបន់ប្រតិបត្តិការ ដែលបច្ចុប្បន្ន ម៉ាកស៊ីម៉ាបាន និង កំពុងធ្វើ ប្រតិបត្តិការផ្តល់ឥណទាននៅក្នុងភូមិចំនួន ១៧៧ ក្នុងចំណោមស្រុក-ខណ្ឌទាំង១២ របស់ខេត្តកណ្តាល និង តំបន់ ជាយក្រុងភ្នំពេញ។

Loan Portfolio & Number of Borrowers 2000 - 2008

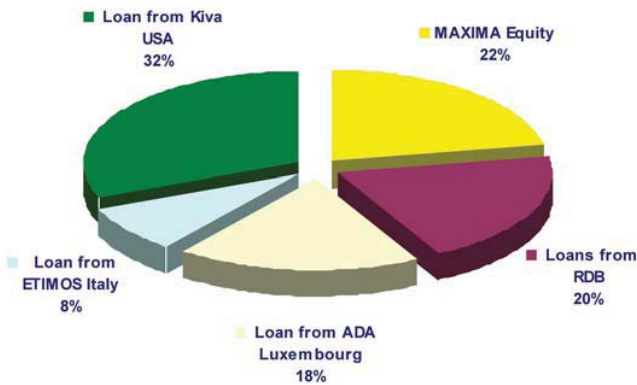


ការវិនិយោគនៃដើមទុនចុះបញ្ជី

ឆ្លងកាត់ដំណើរប្រតិបត្តិការដ៏ជោគជ័យនៃសកម្មភាពអាជីវកម្ម និងដើម្បីធានានូវសមត្ថភាព ការរីកចម្រើនដូចជាបន្តនូវវិនិយោគរបស់គ្រឹះស្ថានក្រុមប្រឹក្សាភិបាលម៉ាកស៊ីម៉ាបានសំរេចបង្កើនដើមទុនចុះបញ្ជីរបស់ខ្លួនជាបន្តបន្ទាប់ចាប់ពីឆ្នាំ ២០០៤ ។ នៅក្នុងឆ្នាំ២០០៨ នេះ ក្រុមហ៊ុនមិនបានតម្កើងដើមទុនចុះបញ្ជីទេដោយរក្សាដើមទុនចុះបញ្ជីរបស់ក្រុមហ៊ុន ២៧០.០០០ ដុល្លារ ដដែលតែម៉ាកស៊ីម៉ានឹងបង្កើនដើមទុនចុះបញ្ជីរហូតដល់ ៤១០.០០០ដុល្លារ នៅដើមឆ្នាំ២០០៩ ។



Ownership & Funding



ម៉ាកស៊ីម៉ា ត្រូវបានបង្កើតឡើងដោយមិត្តភក្តិមួយក្រុម មានគ្នា ៥រូប ដែលបច្ចុប្បន្នជាភាគទុនិកនិងជាសមាជិកក្រុមប្រឹក្សាភិបាលរបស់ក្រុមហ៊ុន ។ ជាមួយនឹងការប្តេជ្ញាចិត្តដើម្បីដំណើរការអាជីវកម្ម ឱ្យបានរីកចម្រើនដ៏យូរ អង្វែងបុគ្គលិកម៉ាកស៊ីម៉ាទាំងអស់ត្រូវបានលើកទឹកចិត្តឱ្យទិញភាគហ៊ុនរបស់ក្រុមហ៊ុន ។ នៅដំណាច់ ឆ្នាំ២០០៨ ប្រតិបត្តិការផ្តល់ប្រាក់កម្ចីរបស់ម៉ាកស៊ីម៉ាទទួលបានប្រភពទុនតាមរយៈប្រភពទុនកម្ចី និង ការចូលរួមរបស់មូលនិធិភាគទុនិក ។

ការវិនិយោគរបស់ម្ចាស់ភាគទុនិកមានចំនួនសរុប ២៦០.០០០ដុល្លារ ស្មើនឹង ៩៦.៣% ចំណែកបុគ្គលិកមានចំនួន ១០.០០០ ដុល្លារ ស្មើនឹង ៣.៧% នៃចំនួនមូលនិធិភាគទុនិកទាំងអស់របស់ក្រុមហ៊ុនម៉ាកស៊ីម៉ា ។ ជាមួយគ្នានេះ ម៉ាកស៊ីម៉ាបានប្រើប្រាស់ទុនកម្ចីពី៖ ធនាគារអភិវឌ្ឍន៍ជនបទសរុបចំនួន ៣០០.០០០ ដុល្លារ អង្គការ ADA (Appui au Développement Autonome) នៅប្រទេសលុចសែមប៊ឺរសរុបចំនួន ២៧៥.០០០ដុល្លារ ស្ថាប័ន Consorzio ETIMOS នៅប្រទេសអ៊ីតាលីសរុបចំនួន ១២២.៨៩៥ដុល្លារ និងប្រាក់កម្ចីពីអង្គការ Kiva Organization មានមូលដ្ឋាននៅសហរដ្ឋអាមេរិកសរុបចំនួន ៤៦៦.៨៥៤ដុល្លារ ។ ចំណែកទុនដែលនៅសល់គឺបានមកពីលទ្ធផលបង្កើនដោយបានបញ្ចូលទៅក្នុងគណនីមូលនិធិភាគទុនិក ។

ម៉ាកស៊ីម៉ាបានធ្វើការងារយ៉ាងសកម្មដើម្បីបង្កើនមូលដ្ឋានទុនតាមរយៈប្រភពទុនកម្ចី និងការចូលរួមរបស់ មូលនិធិភាគទុនិក ។ ម៉ាកស៊ីម៉ាបានដាក់ចេញនូវផែនការ ដោយបង្កើតសាខាបន្ថែមមួយចំនួននាបណ្តាខាងមុខ និងស្វែងរកដៃគូនិងវិនិយោគិន ដើម្បីចូលរួមជាសមាជិកនៃគ្រួសារម៉ាកស៊ីម៉ា ។

MAXIMA CURRENT FUNDING PARTNERS



[Appui au Développement Autonome \(ADA \)](#)

ADA is a Appui au Développement Autonome (ADA): ADA is a non-profit organisation based in Luxembourg. Since 1994, ADA has been working with Microfinance Institutions (MFIs) by offering them a unique combination of financial support and customised technical services. consortium that collects savings in Italy in support of microentrepreneurial experience s and microfinance programmes in developing countries and in the areas of economic crisis: from Latin America to Africa, from Eastern Europe to Asia. **<http://microfinance.lu/>**



[Consorzio Etimos](#)

Etimos is a consortium that collects savings in Italy in support of microentrepreneurial experiences and microfinance programmes in developing countries and in the areas of economic crisis: from Latin America to Africa, from Eastern Europe to Asia. **<http://www.etimos.it/ita/home.html>**



[Chance for Women](#)

Women can give other women a CHANCE. That's what we do. Chance for Women is an international non-profit women's organization established in Luxembourg on the 8th of March 2008 - United Nations International Women's Day- **<http://www.chanceforwomen.org/>**



[Kiva Organization](#)

KIVA Organization: KIVA loans that change lives. KIVA is a non-profit organisation based in San Francisco, USA. **<http://www.kiva.org/>**



[PlaNet Finance](#)

PlaNet Finance is an international organization whose mission is to fight against poverty through the development of microfinance. As the microfinance expert, PlaNet Finance offers a set of services via eight independent and specialized units whose primary objective is to develop an inclusive financial sector. **<http://www.planetfinancegroup.org/EN/>**



[PlaNet Investment Services](#)

PlaNIS was created in February 2008 as a link designed to connect private and institutional financial market players to Microfinance Institutions all around the world. It aims at meeting the growing needs of the developing Microfinance Institutions, providing them with tools usually used by and reserved to other markets. **http://www.planetfinancegroup.org/planis/pop_planis_en.php**



[Rural Development Bank \(RDB \)](#)

The RDB was established by the Royal Government of Cambodia. The RDB is a public enterprise and autonomous organization authorized to process all banking operations and loan services to support the micro finance services. **<http://www.rdb.com.kh/>**

សេចក្តីប្រកាសទទួលខុសត្រូវរបស់ក្រុមប្រឹក្សាភិបាល ■ ■ ■ ■ ■

ក្រុមប្រឹក្សាភិបាលសូមទទួលខុសត្រូវដោយធានាថា របាយការណ៍ហិរញ្ញវត្ថុ ដែលបានរៀបចំឡើងនេះ ឆ្លុះបញ្ចាំងនូវភាពត្រឹមត្រូវ និងផ្តល់នូវទស្សនៈពិតអំពីស្ថានភាពហិរញ្ញវត្ថុ និងលំហូរសាច់ប្រាក់ ក៏ដូចជាលទ្ធផល នៃប្រតិបត្តិការអាជីវកម្មរបស់ក្រុមហ៊ុន ម៉ាកស៊ីម៉ា នៅដំណាច់ឆ្នាំ ថ្ងៃទី៣១ ខែធ្នូ ឆ្នាំ២០០៨ ។ ការរៀបចំ របាយការណ៍ទាំងនេះ ក្រុមប្រឹក្សាភិបាលតំរូវឱ្យអនុវត្តតាមកត្តាដូចខាងក្រោម៖

១. អនុលោមទៅតាមគោលការណ៍ណែនាំរបស់ធនាគារជាតិនៃកម្ពុជា និងស្តង់ដារគណនេយ្យកម្ពុជា
២. គោលនយោបាយគណនេយ្យសមស្រប និងការវិនិច្ឆ័យដោយប្រុងប្រយ័ត្ន និងសមហេតុផល
៣. អនុវត្តតាមការតំរូវឱ្យលាតត្រដាងពីធនាគារជាតិនៃកម្ពុជា ប្រសិនបើមានការប្រាសចាកពីការពិត និង មិនត្រឹមត្រូវណាមួយ គឺតំរូវឱ្យមានការពន្យល់ និងរៀបរាប់នៅក្នុងរបាយការណ៍ហិរញ្ញវត្ថុឱ្យបានត្រឹមត្រូវ
៤. រក្សាទុកការកត់ត្រាបញ្ជីការគណនេយ្យឱ្យមានគ្រប់គ្រាន់ និងប្រព័ន្ធត្រួតពិនិត្យផ្ទៃក្នុងត្រូវមានប្រសិទ្ធភាព
៥. ការរៀបចំរបាយការណ៍ហិរញ្ញវត្ថុ ត្រូវឈរលើមូលដ្ឋានពាក់ព័ន្ធជាបន្តបន្ទាប់ លើកលែងតែ ម៉ាកស៊ីម៉ា មិនបានដឹងជាមុនចំពោះប្រតិបត្តិការរបស់ខ្លួនដែលបន្តក្នុងពេលអនាគត
៦. បង្កើតឱ្យមានគោលនយោបាយគ្រប់គ្រងនានារបស់ម៉ាកស៊ីម៉ា ហើយក្រុមប្រឹក្សាភិបាលត្រូវអនុម័តរាល់សេចក្តីសំរេច និងសកម្មភាព ដើម្បីមានឯកសារគ្រប់គ្រាន់សំរាប់ប្រតិបត្តិការ និងដំណើរការរបស់ ក្រុមហ៊ុន ហើយដែលធានាថាវាពិតជាឆ្លុះបញ្ចាំងនូវភាពត្រឹមត្រូវចំពោះរបាយការណ៍ហិរញ្ញវត្ថុ ។

ចុះហត្ថលេខាក្នុងនាមក្រុមប្រឹក្សាភិបាល៖



លោក អ៊ឹង គីមសេង
ប្រធានក្រុមប្រឹក្សាភិបាល
ថ្ងៃទី២១ ខែ មេសា ឆ្នាំ២០០៩



លោក អន ប៊ុនហាក់
អនុប្រធានក្រុមប្រឹក្សាភិបាល
ថ្ងៃទី២១ ខែ មេសា ឆ្នាំ២០០៩

សេចក្តីរាយការណ៍របស់សវនករឯករាជ្យ ■■■■■

យើងខ្ញុំបានធ្វើសវនកម្មតារាងតុល្យការដែលមានភ្ជាប់របស់ ម៉ាកស៊ីម៉ា មីក្រូហិរញ្ញវត្ថុ (លំដាប់នេះ តទៅ ហៅ កាត់ថា "ក្រុមហ៊ុន") សំរាប់ការិយបរិច្ឆេទចប់ថ្ងៃទី៣១ ខែធ្នូ ឆ្នាំ២០០៨ ព្រមទាំងគណនីលទ្ធផល, របាយការណ៍ ចរន្ត មូលនិធិរបស់ភាគទុនិក, របាយការណ៍ចរន្តសាច់ប្រាក់នៃឆ្នាំខាងលើ, និងគោលការណ៍គណនេយ្យ សង្ខេបសំខាន់ៗ និងកំណត់សំគាល់ផ្សេងៗទៀត ។

■ ការទទួលខុសត្រូវរបស់ថ្នាក់ដឹកនាំ

ថ្នាក់ដឹកនាំជាអ្នកទទួលខុសត្រូវក្នុងការរៀបចំ និងការបង្ហាញទិដ្ឋភាពពិតប្រាកដនៃរបាយការណ៍ហិរញ្ញវត្ថុ ដោយយោងទៅតាមស្តង់ដារគណនេយ្យកម្ពុជា និងគោលការណ៍ណែនាំរបស់ធនាគារជាតិនៃកម្ពុជា ។ ការទទួលខុស ត្រូវនេះរួមបញ្ចូល: ការរៀបចំ, ការអនុវត្ត, និងការរក្សាប្រព័ន្ធត្រួតពិនិត្យផ្ទៃក្នុងមួយដែលមានសារៈសំខាន់ក្នុងការ រៀបចំ និងការបង្ហាញទិដ្ឋភាពពិតប្រាកដនៃរបាយការណ៍ហិរញ្ញវត្ថុដែលគ្មានកំហុសឆ្គងជាសំខាន់ (ដូចជាកំហុសឆ្គង ដោយសារការក្លែងបន្លំ ឬការភាន់ច្រឡំ) និងការជ្រើសរើសនិងអនុវត្តគោលការណ៍គណនេយ្យដែលសមរម្យ និង ការ ប៉ាន់ស្មានគណនេយ្យដែលសមស្របទៅតាមកាលៈទេសៈ ។

■ ការទទួលខុសត្រូវរបស់សវនករឯករាជ្យ

យើងខ្ញុំមានកាតព្វកិច្ចធ្វើការអះអាងបញ្ចេញមតិលើរបាយការណ៍ហិរញ្ញវត្ថុនេះដោយផ្អែកទៅលើសវនកម្ម របស់យើងខ្ញុំ ។ យើងខ្ញុំបានធ្វើសវនកម្មគណនេយ្យដោយអនុលោមទៅតាមស្តង់ដារសវនកម្មកម្ពុជានិងតម្រូវការរបស់ ធនាគារជាតិនៃកម្ពុជា ។ គោលការណ៍ទាំងនេះតម្រូវអោយយើងខ្ញុំអនុវត្តតាមតម្រូវការនៃក្រមសីលធម៌ និងគ្រោង និង បំពេញការងារ សវនកម្មដើម្បីទទួលបាននូវការធានាយ៉ាងសមហេតុផលថា របាយការណ៍ហិរញ្ញវត្ថុពុំមានកំហុសឆ្គង ជាសំខាន់ទេសវ នកម្មរបស់យើងខ្ញុំមិនមានការអនុវត្តនីតិវិធីទាំងឡាយដើម្បីទទួលបាននូវភស្តុតាងដែលទាក់ទងទៅនឹង បរិមាណទឹកប្រាក់ និងការបង្ហាញព័ត៌មានទាំងឡាយនៅក្នុងរបាយការណ៍ហិរញ្ញវត្ថុ ។ នីតិវិធីដែលយើងខ្ញុំបានជ្រើស រើសមានការពឹងផ្អែកទៅលើការវិនិច្ឆ័យរបស់សវនករដោយរាប់បញ្ចូលទាំងការវាយតម្លៃលើហានិភ័យលើភាពខុស ឆ្គងនៃរបាយការណ៍ហិរញ្ញវត្ថុ ដែលអាចកើតចេញពីការក្លែងបន្លំ ឬការភាន់ច្រឡំ ។ ក្នុងការវាយតម្លៃលើហានិភ័យ នេះ យើងខ្ញុំបានពិនិត្យលើប្រព័ន្ធត្រួតពិនិត្យ ផ្ទៃក្នុងដែលពាក់ព័ន្ធនឹងការរៀបចំ និងការបង្ហាញទិដ្ឋភាពពិតប្រាកដនៃ របាយការណ៍ហិរញ្ញវត្ថុរបស់ក្រុមហ៊ុនដើម្បីគ្រោងនីតិវិធីសវនកម្មដែលសមស្របប៉ុន្តែនីតិវិធីសវនកម្មនោះមិនអាចយក មកធ្វើជាមូលដ្ឋានក្នុងការបញ្ចេញមតិលើប្រសិទ្ធភាពនៃប្រព័ន្ធត្រួតពិនិត្យផ្ទៃក្នុងរបស់ក្រុមហ៊ុនទេ ។ សវនកម្ម របស់ យើងខ្ញុំមិនមានផងដែរនូវការវាយតម្លៃលើភាពសមស្របនៃគោលការណ៍គណនេយ្យដែលបានប្រើប្រាស់ និងការ ប៉ាន់ស្មានសំខាន់ៗដែលធ្វើឡើងដោយថ្នាក់ដឹកនាំព្រមទាំងការវាយតម្លៃលើភាពគ្រប់គ្រាន់នៃការបង្ហាញព័ត៌មានទាំង ឡាយនៅ ក្នុងរបាយការណ៍ហិរញ្ញវត្ថុ ។ យើងខ្ញុំជឿជាក់ថាភស្តុតាងសវនកម្មដែលយើងខ្ញុំបានទទួលមានភាពគ្រប់គ្រាន់ និងសមហេតុសមផលដើម្បីជាមូលដ្ឋានក្នុងការបញ្ចេញមតិរបស់យើងខ្ញុំ ។

■ មតិរបស់សវនករឯករាជ្យ

យើងខ្ញុំមានមតិថារបាយការណ៍ហិរញ្ញវត្ថុនេះបង្ហាញនូវទិដ្ឋភាពពិតប្រាកដលើស្ថានភាពអាជីវកម្មរបស់ ក្រុមហ៊ុន នៅថ្ងៃទី៣១ ខែធ្នូ ឆ្នាំ២០០៨ ព្រមទាំងលទ្ធផលនៃប្រតិបត្តិការអាជីវកម្ម និងស្ថានភាពចរន្តសាច់ប្រាក់របស់ក្រុមហ៊ុន សំរាប់ការិយបរិច្ឆេទដែលបានកន្លងទៅដោយស្របទៅតាមគោលការណ៍ណែនាំរបស់ធនាគារជាតិនៃកម្ពុជា និងស្តង់ដារ គណនេយ្យកម្ពុជា ។

■ សេចក្តីបញ្ជាក់លើចំណុចសំខាន់មួយ

ដោយមិនមានការប៉ះពាល់ទៅលើមតិដែលបានផ្តល់ខាងលើ យើងខ្ញុំសូមទាញអារម្មណ៍របស់លោកអ្នកទៅលើកំណត់សំគាល់លេខ ១៣ នៃរបាយការណ៍ហិរញ្ញវត្ថុដែលបានបង្ហាញថា ក្រុមហ៊ុនពុំបានធ្វើការកត់ត្រាសិទ្ធិធនបន្ថែមសំរាប់បំណុលពន្ធដែលពាក់ព័ន្ធនឹងចំណាយមួយចំនួនក្នុងគណនីលទ្ធផលដែលអាចពុំអនុញ្ញាតអោយធ្វើកាត់កង សំរាប់ការគណនាលទ្ធផលសារពើពន្ធ ។

របាយការណ៍ហិរញ្ញវត្ថុដែលមានភ្ជាប់ត្រូវបានរៀបចំឡើងសំរាប់រង្វង់សមត្ថកិច្ចនៃព្រះរាជាណាចក្រកម្ពុជា ដោយអនុលោមទៅ តាមគោលការណ៍ណែនាំរបស់ធនាគារជាតិនៃកម្ពុជា ។ របាយការណ៍ហិរញ្ញវត្ថុនេះពុំមានគោលបំណងធ្វើការ បង្ហាញពីស្ថានភាពហិរញ្ញវត្ថុ និងលទ្ធផលនៃប្រតិបត្តិការអាជីវកម្មនិងស្ថានភាពចរន្តសាច់ប្រាក់ដោយអនុលោមទៅ តាមគោលការណ៍គណនេយ្យ និងការអនុវត្តគណនេយ្យដែលទទួលស្គាល់ជាទូទៅនៅប្រទេសនិងរង្វង់សមត្ថកិច្ចដោយ ឡែកពីប្រទេសកម្ពុជាទេ ។

មាស សក្ខីសម
២១ ខែមេសា ឆ្នាំ២០០៩



ម៉ូរីសុន កាក់ និង អាសូស្យេរ
ក្រុមហ៊ុនគណនេយ្យជំនាញ និងសវនកម្មប្រតិស្រុត



■ Loan to livestock (Pig Raising)

តារាងតុល្យការ

សំរាប់ដំណាច់ឆ្នាំ ៣១ ខែធ្នូឆ្នាំ២០០៨

	៣១-១២-០៨		៣១-១២-០៧	
	កំណត់ សំគាល់	ដុល្លារអាមេរិក	ពាន់រៀល	ដុល្លារអាមេរិក
ទ្រព្យសកម្ម				
សាច់ប្រាក់		១៥.១៨៩	៦១.៩៨៦	៤.៥៥៩
ប្រាក់បញ្ញើនៅធនាគារនានាក្នុងស្រុក	៤	១៩៣.៦៤៣	៧៩០.២៥៧	៥៩.៧៤៥
សមតុល្យជាមួយធនាគារកណ្តាល-គណនីចរន្ត		៣១៩	១.៣០២	១៤០
ប្រាក់តំកល់តាមច្បាប់នៅធនាគារកណ្តាល	៥	១៣.៥០០	៥៥.០៩៤	២០.៥៥០
ការឱ្យខ្ចីចងការនិងបុរេប្រទានចំពោះអតិថិជន	៦	១.៣៧២.២៨៥	៥.៦០០.២៩៥	៨០៥.៧២២
ប្រាក់ដកល់ជាភាគទុននៅ Consorzio ETIMOS		១.៤១៧	៥.៧៨៣	៦៥៤
អចលនទ្រព្យ	៧	៦០.៥៥៨	២៤៧.១៣៧	២០.៧៨៣
ទ្រព្យសកម្មផ្សេងទៀត	៨	៨.៨៦៨	៣៦.១៩០	៨.០៦០
សរុបទ្រព្យសកម្ម		១.៦៦៥.៧៧៩	៦.៧៩៨.០៤៤	៩២០.២១៣
ទ្រព្យអកម្ម និងមូលនិធិម្ចាស់ភាគហ៊ុន				
ទ្រព្យអកម្មរយៈពេលខ្លី				
ប្រាក់បញ្ញើរបស់អតិថិជនមិនមែនជាធនាគារ	៩	-	-	៩៩.៤៩៥
ប្រាក់ជំពាក់ម្ចាស់ភាគហ៊ុន	១០	១៣៣.០០០	៥៤២.៧៧៣	-
កម្ចីមានរយៈពេលខ្លី	១១	២៩៧.៨៩៥	១.២១៥.៧០៩	២០០.០០០
ទ្រព្យអកម្មផ្សេងទៀត	១២	២៦.៩៨៤	១១០.១២២	១៤.៣៣៤
សិទ្ធិធានាលើពន្ធ	១៣	៧.៦៥២	៣១.២២៨	៤.៤២៨
សរុបទ្រព្យអកម្មរយៈពេលខ្លី		៤៦៥.៥៣១	១.៨៩៩.៨៣២	៣១៨.២៥៧
កម្ចីរយៈពេលវែង	១១	៨៦៦.៨៥៤	៣.៥៣៧.៦៣១	២៩៦.៩១៩
សរុបទ្រព្យអកម្ម		១.៣៣២.៣៨៥	៥.៤៣៧.៤៦៣	៦១៥.១៧៦
មូលនិធិម្ចាស់ភាគហ៊ុន				
ដើមទុន	១៤	២៧០.០០០	១.១០១.៨៧០	២៧០.០០០
ប្រាក់បំរុងលើដើមទុន		៧.១២២	២៩.០៦៦	៥.៦៥៣
លទ្ធផលបង្ក		៥៦.២៧២	២២៩.៦៤៥	២៩.៣៨៤
សរុបមូលនិធិម្ចាស់ភាគហ៊ុន		៣៣៣.៣៩៤	១.៣៦០.៥៨១	៣០៥.០៣៧
សរុបទ្រព្យអកម្ម និងមូលនិធិម្ចាស់ភាគហ៊ុន		១.៦៦៥.៧៧៩	៦.៧៩៨.០៤៤	៩២០.២១៣

របាយការណ៍លទ្ធផល

សំរាប់ដំណាច់ឆ្នាំ ៣១ ខែធ្នូ ឆ្នាំ២០០៨

	៣១-១២-០៨		៣១-១២-០៧	
	កំណត់ សំគាល់	ដុល្លារអាមេរិក	ពាន់រៀល	ដុល្លារអាមេរិក
ចំណូលពីការប្រាក់	១៥	៣២៣.៨៤១	១.៣២១.៥៩៥	២២៦.២៧៩
ចំណាយលើការប្រាក់	១៦	(៤៤.៤៦៥)	(១៨១.៤៦២)	(៤៤.៥២៦)
ចំណូលពីការប្រាក់សុទ្ធ		២៧៩.៣៧៦	១.១៤០.១៣៣	១៨១.៧៥៣
ចំណូលក្រៅពីការប្រាក់	១៧	៥.៤៣៦	២២.១៨៤	៦.៨១៩
បៀវត្ស និងសោហ៊ុយបុគ្គលិកដទៃទៀត		(១០៨.៨៦៩)	(៤៤៤.២៩៤)	(៦៤.២២៦)
ទាយជួនទានអោយដល់វិលស		(១៦.១៨៥)	(៦៦.០៥១)	(៥.៦០៨)
ចំណាយលើប្រតិបត្តិការផ្សេងទៀត	១៨	(១០៥.០១២)	(៤២៨.៥៥៤)	(៧៨.៨៦៨)
ប្រាក់ចំណេញពីប្រតិបត្តិការសុទ្ធសំវិធានធន		៥៤.៧៦៦	២២៣.៤១៨	៣៩.៨៧០
សំវិធានធនសំរាប់ ឥណទានអាចបាត់បង់		(១.៨៧០)	(៧.៦៣១)	(៣.៧៤៥)
លទ្ធផលសុទ្ធបង់ពន្ធ		៥២.៨៩៦	២១៥.៧៨៧	៣៦.១២៥
ចំណាយបង់ពន្ធ		(១០.៥៨៤)	(៤៣.១៩៣)	(៦.៧៥៩)
លទ្ធផលក្រោយបង់ពន្ធ		៤២.៣១២	១៧២.៥៩៤	២៩.៣៦៦



■ Loan to handicraft (Silk Weaving)

របាយការណ៍បម្រែបម្រួលមូលនិធិភាគទុនិក សំរាប់ដំណាច់ឆ្នាំ ៣១ ខែធ្នូ ឆ្នាំ២០០៨

	ដើមទុន ដុល្លារអាមេរិក	អនុបំណុល ដុល្លារអាមេរិក	ប្រាក់បំរុងលើដើមទុន ដុល្លារអាមេរិក	លទ្ធផលបង្ក ដុល្លារអាមេរិក	សរុប ដុល្លារអាមេរិក
សមតុល្យនៅថ្ងៃទី១ មករា ឆ្នាំ២០០៧	៧០.០០០	១១៥.០០០	៤.៣៩០	២២.៤២៥	២១១.៨១៥
អនុបំណុលបានបន្ថែមក្នុងគ្រា	-	៦៣.៨៥៦	-	-	៦៣.៨៥៦
មូលធនិយកមូលទ្ធផលបង្ក	២១.១៤៤	-	-	(២១.១៤៤)	-
បង្វែរទៅលើប្រាក់ដើមទុន	១៧៨.៨៥៦	(១៧៨.៨៥៦)	-	-	-
បង្វែរពីលទ្ធផលបង្កទៅប្រាក់បំរុងលើដើមទុន	-	-	១.២៦៣	(១.២៦៣)	-
លទ្ធផលនៃការិយបរិច្ឆេទ	-	-	-	២៩.៣៦៦	២៩.៣៦៦
សមតុល្យនៅថ្ងៃទី៣១ ធ្នូ ឆ្នាំ២០០៧	២៧០.០០០	-	៥.៦៥៣	២៩.៣៨៤	៣០៥.០៣៧
សមតុល្យនៅថ្ងៃទី១ មករា ឆ្នាំ២០០៨	២៧០.០០០	-	៥.៦៥៣	២៩.៣៨៤	៣០៥.០៣៧
ភាគលាភបានបែងចែកទៅម្ចាស់ភាគហ៊ុន	-	-	-	(១៣.៩៣៥)	(១៣.៩៣៥)
បង្វែរពីលទ្ធផលបង្កទៅប្រាក់បំរុងលើដើមទុន	-	-	១.៤៦៩	(១.៤៦៩)	-
លទ្ធផលនៃការិយបរិច្ឆេទ	-	-	-	៤២.២៩២	៤២.២៩២
សមតុល្យនៅថ្ងៃទី៣១ ធ្នូ ឆ្នាំ២០០៨	២៧០.០០០	-	៧.១២២	៥៦.២៧២	៣៣៣.៣៩៤
សមតុល្យនៅថ្ងៃទី៣១ ធ្នូ ឆ្នាំ២០០៨ (ពាន់រៀល)	១.១០១.៨៧០	-	២៩.០៦៦	២២៩.៦៤៥	១.៣៦០.៥៨១



Maxima Office

របាយការណ៍ចរន្តសាច់ប្រាក់នាការយបរិច្ឆេទ សំរាប់ដំណាច់ឆ្នាំ ៣១ ខែធ្នូ ឆ្នាំ២០០៨

៣១-១២-០៨

៣១-១២-០៧

ដុល្លារអាមេរិក

ពាន់រៀល

ដុល្លារអាមេរិក

ចរន្តសាច់ប្រាក់ពីសកម្មភាពប្រតិបត្តិការអាជីវកម្ម

លទ្ធផលមុនបង់ពន្ធ ៥២.៨៧៦ ២១៥.៧៨៧ ៣៦.១២៥

និយ័តកម្មចំពោះ :

 វិលសំលើអចលន ទ្រព្យ ១៦.១៨៥ ៦.៨១៩

 ការផ្លាស់ប្តូរការប៉ាន់ស្មានគណនេយ្យ ៤៥ ១៨៤ -

 ផលចំណេញលើការលក់អចលន ទ្រព្យ (៧០១) (២.៨៦១) -

លទ្ធផលមុនការផ្លាស់ប្តូរទុនចល័ត ៦៨.៤០៥ ២៧៩.១៦១ ៤១.៣៣៣

ការកើនឡើង/(ការថយចុះ) នៃសាច់ប្រាក់បណ្តាលមកពីការប្រែ

ប្រូលទ្រព្យសកម្ម និង អកម្ម :

 ការអោយខ្ចីចងការ និងបុរេប្រទានចំពោះអតិថិជន (៥៦៦.៥៦៣) (២.៣១២.១៤៤) (១៤៧.៨៣៧)

 ប្រាក់តំកល់តាមច្បាប់នៅធនាគារកណ្តាល ៧.០៥០ ២៨.៧៧១ (១៧.០៥០)

 ប្រាក់ដឹកល់ជាភាគទុននៅ Consorzio ETIMOS (៧៦៣) (៣.១១៤) -

 ទ្រព្យសកម្មផ្សេងទៀត (៨០៨) (៣.២៩៧) (៣.៥២៦)

 ប្រាក់បញ្ញើរបស់អតិថិជនមិនមែនជាធនាគារ (៩៩.៤៩៥) (៤០៦.០៣៩) (៤.៣៤៥)

 ប្រាក់ដំណាក់ម្ចាស់ភាគហ៊ុន ១៣៣.០០០ ៥៤២.៧៧៣ -

 កម្ចីមានរយៈពេលខ្លី ៩៧.៨៩៥ ៣៩៩.៥០៩ (៣០.០០០)

 ទ្រព្យអកម្មផ្សេងទៀត ១២.៦៥០ ៥១.៦២៥ ៤.២៨៥

សាច់ប្រាក់ប្រើក្នុង ប្រតិបត្តិការអាជីវកម្ម (៣៤៨.៦២៩) (១.៤២២.៧៥៥) (១៥៦.៧៤០)

ពន្ធដែលបានបង់ (៧.៣៦០) (៣០.០៣៦) (៧.៣៣៤)

សាច់ប្រាក់សុទ្ធប្រើក្នុងសកម្មភាពប្រតិបត្តិការអាជីវកម្ម **(៣៥៥.៩៨៩) (១.៤៥២.៧៩១) (១៦៤.០៧៤)**

ចរន្តសាច់ប្រាក់ពីសកម្មភាពវិនិយោគ

សាច់ប្រាក់បានពីការលក់អចន ទ្រព្យ ២.១៧០ ៨.៨៥៦ -

ការទិញអចលន ទ្រព្យ (៥៧.៤៧៤) (២៣៤.៥៥២) (១៧.៣២៦)

ចរន្តសាច់ប្រាក់ប្រើក្នុងសកម្មភាពវិនិយោគ	(៥៥.៣០៤)	(២២៥.៦៩៦)	(១៧.៣២៦)
ចរន្តសាច់ប្រាក់ពីសកម្មភាពហិរញ្ញវត្ថុ			
ការសងកម្ចីរយៈពេលវែង	(៧៦១.២២៣)	(៣.១០៦.៥៥១)	(៦៤.៥០១)
សាច់ប្រាក់បានពីកម្ចីរយៈពេលវែង	១.៣៣១.១៥៨	៥.៤៣២.៤៥៦	២១២.៥៨៧
ភាគលាភដែលបានបង់	(១៣.៩៣៥)	(៥៦.៨៦៩)	-
សាច់ប្រាក់បានពីអនុបំណុល	-	-	៦៣.៨៥៦
សាច់ប្រាក់សុទ្ធជាទិសកម្មភាពហិរញ្ញវត្ថុ	៥៥៦.០០០	២.២៦៩.០៣៦	២១១.៤៤២
បំរែបំរួលសាច់ប្រាក់ និងសាច់ប្រាក់សមមូល	១៤៤.៧០៧	៥៩០.៥៤៩	៣០.៥៤២
សាច់ប្រាក់និងសាច់ប្រាក់សមមូលនៅដើមការិយបរិច្ឆេទ	៦៤.៤៤៤	២៦២.៩៩៦	៣៣.៩០២
សាច់ប្រាក់និងសាច់ប្រាក់សមមូលនៅចុងការិយបរិច្ឆេទ	២០៩.១៥១	៨៥៣.៥៤៥	៦៤.៤៤៤
គំណាងដោយ :			
សាច់ប្រាក់	១៥.១៨៩	៦១.៩៨៦	៤.៥៥៩
ប្រាក់បញ្ញើនៅធនាគារនានាក្នុង ស្រុក	១៩៣.៦៤៣	៧៩០.២៥៧	៥៩.៧៤៥
សមតុល្យជាមួយធនាគារកណ្តាល	៣១៩	១.៣០២	១៤០
	២០៩.១៥១	៨៥៣.៥៤៥	៦៤.៤៤៤



▪ Loan to khmer noodle producer

កំណត់សំគាល់លើរបាយការណ៍ហិរញ្ញវត្ថុនាអាយប៊ិច

សំរាប់ដំណាច់ឆ្នាំ ៣១ ខែធ្នូ ឆ្នាំ២០០៨

១. ព័ត៌មានទូទៅ

ម៉ាកស៊ីម៉ា មីក្រូហិរញ្ញវត្ថុ ពីអតីតកាលមានឈ្មោះថា អង្គការម៉ាកស៊ីម៉ា ដើម្បីអភិវឌ្ឍន៍សេដ្ឋកិច្ចគ្រួសារ (លំដាប់ នេះតទៅហៅកាត់ថា "ក្រុមហ៊ុន") - បានចុះបញ្ជីនៅក្រសួងពាណិជ្ជកម្មនៅថ្ងៃទី២៧ ខែកក្កដា ឆ្នាំ២០០៥ និងបាន ទទួលអាជ្ញាប័ណ្ណប្រកបអាជីវកម្មជាគ្រឹះស្ថានមីក្រូហិរញ្ញវត្ថុពីធនាគារជាតិនៃកម្ពុជា ក្រោមនាមករណ៍ ម៉ាកស៊ីម៉ា មីក្រូហិរញ្ញវត្ថុ នៅថ្ងៃទី០៥ ខែសីហា ឆ្នាំ២០០៥។ ក្រុមហ៊ុនបានទទួលអាជ្ញាប័ណ្ណជាអចិន្ត្រៃយ៍ពីធនាគារជាតិ នៃកម្ពុជា ដើម្បីប្រកបអាជីវកម្មជាគ្រឹះស្ថានមីក្រូហិរញ្ញវត្ថុ ក្នុងខែមិថុនា ឆ្នាំ២០០៨ ។

ទស្សនៈវិស័យរបស់ក្រុមហ៊ុន គឺប្រមូលផ្តុំប្រជាពលរដ្ឋ និងអាជីវកម្មគ្រប់ប្រភេទ ដើម្បីសំរេចនូវគោលបំណងចម្បងសំដៅកាត់បន្ថយភាពក្រីក្រ តាមរយៈការផ្តល់ដល់ប្រជាពលរដ្ឋរស់នៅតំបន់ជនបទនូវឱកាសខាងសេដ្ឋកិច្ច និងសង្គម ។ បេសកកម្មរបស់ក្រុមហ៊ុន គឺផ្តល់សេវាកម្មហិរញ្ញវត្ថុដល់ប្រជាពលរដ្ឋដែលមានប្រាក់ចំណូលទាប ជាលក្ខណៈឯកត្តជន ជាក្រុម និងអាជីវកម្មខ្នាតតូច-មធ្យម ជាពិសេសគ្រួសារក្រីក្រដែលមាន ស្ត្រីជាមេគ្រួសារ និងធ្វើសកម្មភាពប្រមូលប្រាក់សន្សំផងដែរ ។

ក្រុមហ៊ុនមានទីស្នាក់ការកណ្តាលនៅផ្ទះលេខ៣៩ ផ្លូវលេខ៣៧៤ សង្កាត់ទួលស្វាយព្រៃ១ ខណ្ឌចំការមន រាជធានីភ្នំពេញ និងមានបុគ្គលិកចំនួន ៤៨នាក់ នៅដំណាច់ឆ្នាំ២០០៨ (ថ្ងៃទី៣១ ខែធ្នូ ឆ្នាំ២០០៧: ២៤នាក់) ។

២. មូលដ្ឋាននៃការរៀបចំ

របាយការណ៍ហិរញ្ញវត្ថុរបស់ក្រុមហ៊ុនត្រូវបានរៀបចំឡើងតាមសន្មតិកម្មតម្លៃដើម ដោយអនុលោមទៅតាមបទបញ្ញត្តិទាំងឡាយរបស់ធនាគារជាតិនៃកម្ពុជា និងដោយផ្អែកទៅលើស្តង់ដារគណនេយ្យកម្ពុជា និងទំនៀមទម្លាប់នៃឧស្សាហកម្មមីក្រូហិរញ្ញវត្ថុ ។ គោលការណ៍ទាំងនេះត្រូវអោយវាស់វែងឧបករណ៍ហិរញ្ញវត្ថុ ដោយប្រើតម្លៃ យោងដោយមានការកាត់បន្ថយសិរិទានធនសំរាប់ការចុះតម្លៃ ។ វិធាននេះមានលក្ខណៈខុសពីស្តង់ដារ របាយការណ៍ហិរញ្ញវត្ថុអន្តរជាតិដែលត្រូវអោយវាស់វែងឥណទាននិងគណនីត្រូវទទួល ដោយប្រើវិធីសាស្ត្រ amortised cost ដោយប្រើអត្រាការប្រាក់ពិតប្រាកដចំពោះរាល់លំអៀងរវាងតម្លៃដើមត្រា និងតម្លៃដល់កាល កំណត់ដោយកាត់បន្ថយសិរិទានធនសំរាប់ការចុះតម្លៃ ឬការប្រមូលឥណទានមកវិញមិនបាន ។

ការបង្ហាញរបាយការណ៍ហិរញ្ញវត្ថុដោយស្របទៅតាមស្តង់ដារគណនេយ្យកម្ពុជាដែលមានការកែតម្រូវ ដោយគោលការណ៍ណែនាំរបស់ធនាគារជាតិនៃកម្ពុជា ត្រូវអោយថ្នាក់ដឹកនាំធ្វើការប៉ាន់ប្រមាណយ៉ាងប្រសើរ និងការសន្មត់ដោយសមហេតុផលដែលមានឥទ្ធិពលលើការវាយកាណ៍តួលេខនៃរបាយការណ៍ហិរញ្ញវត្ថុ និងកំណត់សំគាល់ការប៉ាន់ប្រមាណទាំងនេះមានមូលដ្ឋានលើព័ត៌មានដែលបានទទួលត្រឹមថ្ងៃចុះបញ្ជីនិងការវិនិច្ឆ័យរបស់ ថ្នាក់ដឹកនាំ ។ ដោយហេតុថាខ្លះទ្រព្យសកម្ម និងអកម្មរបស់ក្រុមហ៊ុនមួយចំនួនធំពុំមានទិដ្ឋភាពសកម្មទេ លទ្ធផល ជាក់ស្តែងអាចនឹងមានភាពខុសគ្នាពីការប៉ាន់ប្រមាណទាំងនោះ ។

របាយការណ៍ហិរញ្ញវត្ថុនេះបានរៀបចំឡើងសម្រាប់រង្វង់សមត្ថកិច្ចនៃព្រះរាជាណាចក្រកម្ពុជា ហើយពុំមាន គោលបំណងធ្វើការបង្ហាញពីស្ថានភាពហិរញ្ញវត្ថុនិងលទ្ធផលនៃប្រតិបត្តិការអាជីវកម្ម និង ស្ថានភាពចរន្តសាច់ ប្រាក់ដោយអនុលោមទៅតាមគោលការណ៍គណនេយ្យ និងការអនុវត្តគណនេយ្យដែល ទទួលស្គាល់ជាទូទៅនៅ ប្រទេស និងរង្វង់សមត្ថកិច្ចដោយឡែកពីប្រទេសកម្ពុជាទេ។

បាក់រៀលជារូបិយប័ណ្ណជាតិនៃប្រទេសកម្ពុជា។ ក៏ប៉ុន្តែដោយហេតុថា ក្រុមហ៊ុនមានប្រតិបត្តិការភាគ ច្រើនជាប្រាក់ដុល្លារអាមេរិក និងធ្វើការកត់ត្រាបញ្ជីគណនេយ្យរបស់ខ្លួនជាប្រាក់ដុល្លារអាមេរិកថ្នាក់ដឹក នាំបានកំណត់យកប្រាក់ដុល្លារអាមេរិកជាមូលដ្ឋានដើម្បីប្រើក្នុងការវាស់វែងនិងប្រើជារូបិយប័ណ្ណមុខងារ ពីព្រោះរូបិយប័ណ្ណ នេះឆ្លុះបញ្ចាំងភាពជាក់ស្តែងនៃសកម្មភាពសេដ្ឋកិច្ចទៅតាមប្រតិបត្តិការ និងកាលៈ ទេសៈរបស់ក្រុមហ៊ុន។

អនុលោមទៅតាមតំរូវការរបស់ធនាគារជាតិនៃកម្ពុជា រាល់គណនីទ្រព្យសកម្ម ទ្រព្យអកម្ម និងគណនីលទ្ធផល ជារូបិយប័ណ្ណបរទេសនៅចុងការិយបរិច្ឆេទ ត្រូវបានប្តូរទៅជាប្រាក់រៀលដោយប្រើអត្រាប្តូរប្រាក់ជាផ្លូវការ ដែលបាន ប្រកាសដោយធនាគារជាតិនៃកម្ពុជានៅចុងការិយបរិច្ឆេទនេះ ពោលគឺ ១ ដុល្លារអាមេរិកស្មើនឹង ៤.០៨១ រៀល (ថ្ងៃទី៣១ ខែធ្នូ ឆ្នាំ២០០៧ ស្មើនឹង ៤.០០៣ រៀល) ។ ដូចនេះ តួលេខជាប្រាក់រៀល ដែលបានបង្ហាញនេះ មិនត្រូវ បានយកមកបកស្រាយថា ជាតួលេខដែលអាចត្រូវបាន ឬនឹងត្រូវបាន ឬនាពេល អនាគតនឹងត្រូវបានប្តូរទៅជាប្រាក់ ដុល្លារអាមេរិក តាមអត្រាប្តូរប្រាក់នេះ ឬអត្រាផ្សេងៗទៀតបានឡើយ ។

៣. គោលការណ៍គណនេយ្យសំខាន់ៗ

៣.១ ប្រតិបត្តិការជារូបិយប័ណ្ណបរទេស

ទ្រព្យសកម្ម និងអកម្មជារូបិយប័ណ្ណផ្សេងពីប្រាក់ដុល្លារត្រូវបានប្តូរទៅជាដុល្លារអាមេរិកដោយប្រើអត្រាប្តូរ ប្រាក់ជាផ្លូវការរបស់ធនាគារជាតិនៃកម្ពុជានៅចុងការិយបរិច្ឆេទ ។ រាល់ប្រតិបត្តិការចំណូល-ចំណាយជារូបិយប័ណ្ណ បរទេសក្រៅពីប្រាក់ដុល្លារ ត្រូវបានប្តូរទៅជាដុល្លារអាមេរិកដោយប្រើអត្រាប្តូរប្រាក់នៅថ្ងៃប្រតិបត្តិការ ។ ភាពខុស គ្នានៃអត្រាប្តូរប្រាក់ត្រូវបានទទួលស្គាល់នៅក្នុងគណនីលទ្ធផល ។

៣.២ សាច់ប្រាក់ និងសមតុល្យជាមួយធនាគារ

សាច់ប្រាក់ និងសមតុល្យជាមួយធនាគារ រួមមានសាច់ប្រាក់សុទ្ធ និងគណនីនៅធនាគារ ដែលពុំ មាន ហានិភ័យក្នុងការផ្លាស់ប្តូរតម្លៃ ។

៣.៣ ប្រាក់តំកល់តាមច្បាប់នៅធនាគារកណ្តាល

បាក់តំកល់តាមច្បាប់ រួមមានមូលនិធិបំរុង និងប្រាក់តំកល់នៅធនាគារជាតិនៃកម្ពុជា ដោយអនុលោម ទៅតាមច្បាប់ស្តីពីគ្រឹះស្ថានធនាគារនិងហិរញ្ញវត្ថុ ។ ប្រាក់តំកល់តាមច្បាប់មិនអាចយកមកប្រើប្រាស់សំរាប់ ប្រតិបត្តិការប្រចាំថ្ងៃទេ ហើយពុំត្រូវបានចាត់ទុកជាចំណែកនៃសាច់ប្រាក់និងសាច់ប្រាក់សមមូល ក្នុងការគណនា របាយការណ៍ចរន្តសាច់ប្រាក់ ។

៣.៤ ការអោយខ្លីចងការ និងបុរេប្រទានចំពោះអតិថិជន

ឥណទានដែលបានផ្តល់ដោយក្រុមហ៊ុនតាមរយៈការប្រគល់ប្រាក់ដោយផ្ទាល់ទៅអតិថិជនត្រូវបានចំណាត់ថ្នាក់ជាការអោយខ្លីចងការ និង បុរេប្រទានហើយត្រូវបានកត់ត្រាយោងក្នុងថ្លៃដើមប្រវត្តិសាស្ត្រដោយដកចេញនូវសិរិធានធនលើឥណទានដែលជាប់សង្ស័យ ។

៣.៥ សិរិធានធនលើឥណទានជាប់សង្ស័យ

សិរិធានធនលើឥណទានជាប់សង្ស័យត្រូវបានផ្អែកលើសេចក្តីណែនាំរបស់ធនាគារជាតិនៃកម្ពុជា និងត្រូវបានធ្វើឡើងចំពោះហានិភ័យជាក់លាក់លើឥណទាននីមួយៗ ដែលត្រូវបានវាយតម្លៃនិងចំណាត់ថ្នាក់ជា ឥណទានក្រោមធម្មតា ជាប់សង្ស័យ ឬបាត់បង់ដោយពុំមានការគិតគូរទៅលើតម្លៃវត្ថុធានា (ដោយឡែកតែវត្ថុធានាជាសាច់ប្រាក់) ។

សេចក្តីណែនាំរបស់ធនាគារជាតិនៃកម្ពុជាតម្រូវអោយមានការចាត់ថ្នាក់ និងកំរិតសិរិធានធនដូចតទៅ៖

ចំណាត់ថ្នាក់	ការសងប្រាក់ដើម និង/ឬការប្រាក់ហួសកាលកំណត់	កំរិតសិរិធានធន
ប្រណុលធម្មតា		0%
ប្រណុលក្រោមធម្មតា	- ៣០ ថ្ងៃ ឬច្រើនជាង	១០%
ប្រណុលជាប់សង្ស័យ	- ៦០ ថ្ងៃ ឬច្រើនជាង ចំពោះឥណទាន ១ឆ្នាំ ឬតិចជាង ១ឆ្នាំ - ១៨០ ថ្ងៃ ឬច្រើនជាង ចំពោះឥណទានលើសពី ១ឆ្នាំ	៣០%
ប្រណុលបាត់បង់	- ៩០ ថ្ងៃ ឬច្រើនជាង ចំពោះឥណទាន ១ឆ្នាំ ឬតិចជាង ១ឆ្នាំ - ៣៦០ ថ្ងៃ ឬច្រើនជាង ចំពោះឥណទានលើសពី ១ឆ្នាំ	១០០%

ការលើកលែងលើកំរិតសិរិធានធនអាចធ្វើទៅបាន ប្រសិនបើក្រុមហ៊ុនអាចបង្ហាញភស្តុតាងជាក់ស្តែងតាមករណីនីមួយៗ ថាទ្រព្យសម្បត្តិដែលបានដាក់ជាវត្ថុបញ្ចាំមានតម្លៃទិផ្សារពិតប្រាកដដែលបានទទួលស្គាល់ដោយធនាគារជាតិនៃកម្ពុជា ។

៣.៦ ចំណូលពីការប្រាក់

ចំណូលបានមកពីការប្រាក់លើឥណទាន និងប្រាក់បញ្ញើនៅធនាគារនានា ត្រូវបានទទួលស្គាល់លើមូលដ្ឋានជាសាច់ប្រាក់ ។

៣.៧ ចំណាយលើការប្រាក់

ចំណាយលើការប្រាក់សំរាប់គណនីប្រាក់បញ្ញើរបស់អតិថិជនត្រូវបានទទួលស្គាល់លើមូលដ្ឋានជាសាច់ប្រាក់ ចំណាយលើការប្រាក់សំរាប់ប្រាក់កម្ចីត្រូវបានទទួលស្គាល់លើមូលដ្ឋានប្រាក់បង្ករ ។

៣.៨ អចលនទ្រព្យ

អចលនទ្រព្យត្រូវបានកត់ត្រាតាមតំលៃដើមដោយដកបន្ថយនូវវិលសំបង្ករ និងការខាតបង់ដោយសារការចុះនៃតំលៃ ។ ដីធ្លីពុំមានអាយុកាលប្រើប្រាស់ទេ ហើយមិនត្រូវធ្វើវិលសំរេ ។ តំលៃដើមរាប់បញ្ចូលចំណាយផ្សេងៗដែលទាក់ទងផ្ទាល់នឹងការទិញអចលនទ្រព្យ ។ តាមករណីជាក់ស្តែង ថ្លៃដើមបន្តបន្ទាប់ត្រូវបានបញ្ចូលទៅក្នុងតំលៃយោង ឬទទួលស្គាល់ជាទ្រព្យសកម្មមួយផ្សេងទៀត តែនៅពេលដែលអត្ថប្រយោជន៍សេដ្ឋកិច្ចទៅអនាគតដែលពាក់ព័ន្ធជាមួយនឹងទ្រព្យនោះ និងហួរចូលមកក្រុមហ៊ុន និងថ្លៃដើមនៃធាតុនោះអាចត្រូវបានវាស់វែងដោយជឿទុកចិត្តបាន ។ រាល់ការជួសជុល និងការថែទាំត្រូវបានកត់ត្រាក្នុងគណនីលទ្ធផលនៅក្នុងការិយបរិច្ឆេទដែលការជួសជុល និងថែទាំនោះបានកើតឡើង ។

ទាយដូនឱ្យដល់វិលសំរេត្រូវបានគណនាតាមវិធីវិលសំរេភាគដើម្បីកាត់នូវតំលៃទ្រព្យសកម្មតាមរយៈអាយុកាលរបស់វាដែលអាចប្រើប្រាស់បានដោយប្រើអត្រាវិលសំរេ ដូចខាងក្រោម៖

ប្រភេទអចលនទ្រព្យ

អត្រារំលស់

វិធីសាស្ត្ររំលស់

ការកែលំអអគារ	៥០%	រំលស់ស្មើភាគ
សំភារៈការិយាល័យ និងសង្ហារឹម	២០%-៥០%	រំលស់ស្មើភាគ
កំពូទ័រ និងឧបករណ៍ព័ត៌មានវិទ្យា	៥០%	រំលស់ស្មើភាគ
យានយន្ត	២៥%	រំលស់ស្មើភាគ

តំលៃនៅសល់ និងអាយុកាលប្រើប្រាស់របស់ទ្រព្យសកម្មត្រូវបានពិនិត្យឡើងវិញ និង ក្នុងករណីចាំបាច់ ត្រូវបានធ្វើនិយ័តកម្មនៅរាល់ការិយបរិច្ឆេទបិទបញ្ចប់។ ទ្រព្យសកម្មត្រូវបានពិនិត្យដើម្បីកំណត់ការខាតបង់ដោយសារ ការចុះនៃតំលៃស្លឹកណាប្រឹក្សាការណ៍ ឬការផ្លាស់ប្តូរនៃហេតុការណ៍បង្ហាញអោយឃើញថាតំលៃយោងរបស់វា អាចមិនស្របមកវិញបាន។ តំលៃយោងរបស់ទ្រព្យសកម្មត្រូវបានកាត់បន្ថយភ្លាមមកត្រឹមតំលៃអាចស្រង់មកវិញបាន របស់វា ប្រសិនបើ តំលៃយោងមានចំនួនធំជាងតំលៃបានស្មានដែលអាចស្រង់មកវិញបាន។ តំលៃអាចស្រង់មកវិញ បានគឺជាតំលៃខ្ពស់ជាងគេរវាងតំលៃសមស្រប ដកចេញសោហ៊ុយលក់ និងតំលៃប្រើប្រាស់របស់វា។

ធាតុនៃអចលនទ្រព្យនីមួយៗត្រូវបានឈប់ទទួលស្គាល់ នៅពេលមានការលក់/ដកចេញរបស់វា ឬនៅពេល ពុំមានអត្ថប្រយោជន៍សេដ្ឋកិច្ចទៅអនាគត ដែលត្រូវបានរំពឹងទុកពីការប្រើប្រាស់របស់វា ឬការលក់/ដកចេញរបស់វា។ ភាពខុសគ្នារវាងទឹកប្រាក់កំណត់ (ប្រសិនបើមាន) និងតំលៃពិតគណនេយ្យត្រូវបានកាត់ត្រាក្នុងគណនី លទ្ធផល។

៣.៩ សិវិធានធនដទៃទៀត

សិវិធានធនត្រូវបានកាត់ត្រាស្លឹកណាប្រឹក្សាមាន នៅបច្ចុប្បន្ននូវ កាតព្វកិច្ចស្របច្បាប់ ឬវិវាទរហិតដែលបានកើតឡើង ដាលទូ ផលនៃព្រឹត្តិការណ៍ពីអតីតកាល ដោយត្រូវប្រើប្រាស់ធនធានសេដ្ឋកិច្ចដើម្បីទូទាត់កាតព្វកិច្ចនោះ ហើយចំនួនប្រាក់នៃកាតព្វកិច្ចនោះអាចធ្វើការប៉ាន់ប្រមាណបានដោយគួរអោយជឿជាក់បាន។



៣.១០ សិវិធានធនដទៃទៀត

ពន្ធលើប្រាក់ចំណេញត្រូវបានគណនាលើមូលដ្ឋាននៃប្រាក់ចំណេញជាប់ពន្ធ ដែលមានការកែតម្រូវលទ្ធផលគណនេយ្យចំពោះខ្ទង់ចំណាយមួយចំនួន (ដូចជាសោហ៊ុយទទួលភ្ញៀវ រំលស់លើសប្តុខៈ ។ល។) ដោយអនុលោម ទៅតាមច្បាប់សារពើពន្ធនៃព្រះរាជាណាចក្រកម្ពុជា។ ពន្ធដោយលែកពីពន្ធលើប្រាក់ចំណេញត្រូវបានកាត់ត្រាជា ចំណាយប្រតិបត្តិការ។ ក្នុងករណីមានសារៈសំខាន់ សិវិធានធនសំរាប់បន្តកម្រិតយោងទៅការិយបរិច្ឆេទក្រោយ ត្រូវបានកាត់ត្រាដោយកាត់សំគាល់ភាពខុសគ្នារវាងខ្ទង់ចំណូល និង ចំណាយដែលបានកាត់ត្រាក្នុងរបាយការណ៍ ហិរញ្ញវត្ថុ និងសមតុល្យដែលបានកាត់ត្រាសំរាប់របាយការណ៍អំពីពន្ធដារ។

៣.១១ ភាគីសម្ព័ន្ធព្យាបាល

ភាគីនីមួយៗត្រូវបានសំគាល់ជាសម្ព័ន្ធព្យាបាលរវាងគ្នា លើកណាភាគីណាមួយអាចត្រួតត្រាភាគីមួយទៀត ឬ អាចជះឥទ្ធិពលលើភាគីមួយទៀតក្នុងសេចក្តីសម្រេចចិត្តលើកិច្ចប្រតិបត្តិការហិរញ្ញវត្ថុ និងកិច្ចប្រតិបត្តិការអាជីវកម្ម ។ ក្នុងក្របខ័ណ្ឌនៃច្បាប់ស្តីពីគ្រឹះស្ថានធនាគារនិងហិរញ្ញវត្ថុ និយមន័យនៃសម្ព័ន្ធព្យាបាលរាប់បញ្ចូលបុគ្គលទាំងឡាយ ដែលកាន់កាប់ដោយផ្ទាល់ឬដោយប្រយោលនូវ ១០% យ៉ាងតិចនៃដើមទុនឬសិទ្ធិបោះឆ្នោត និងរាប់បញ្ចូលបុគ្គល ណាដែលចូលរួមក្នុងការអភិបាល ការដឹកនាំ ការគ្រប់គ្រង ឬការត្រួតពិនិត្យផ្ទៃក្នុងរបស់ក្រុមហ៊ុន ។

៤. ពាក់បញ្ជីនៅធនាគារនានា

	៣១-១២-០៨	៣១-១២-០៧
	ដុល្លារអាមេរិក	ដុល្លារអាមេរិក
គណនីចរន្តនៅធនាគារអភិវឌ្ឍន៍ជនបទ	៧៣១	២.៩៨៣
គណនីសន្សំនៅធនាគារអេស៊ីលីដា	៥១.៥៥៨	-
គណនីសន្សំនៅធនាគារ កាណាឌីយ៉ា	១៤១.៣៥៤	៥៧៦.៨៦៦
សរុប	១៩៣.៦៤៣	៥៩០.២៥៧

៥. ប្រាក់តំកល់តាមច្បាប់នៅធនាគារកណ្តាល

	៣១-១២-០៨	៣១-១២-០៧
	ដុល្លារអាមេរិក	ដុល្លារអាមេរិក
ប្រាក់តំកល់លក្ខន្តិកៈ :មានការប្រាក់(*)	១៣.៥០០	៥៥.០៩៤
ប្រាក់បំរុងកាតព្វកិច្ច គ្មានការប្រាក់	-	៧.០៥០
សរុប	១៣.៥០០	៦២.១៤៤

(*) ស្របទៅតាមបទបញ្ញត្តិនៃប្រកាសរបស់ធនាគារជាតិនៃកម្ពុជាលេខ ៨៧-០០-០៦ ចុះនៅ ថ្ងៃទី ១១ ខែមករា ឆ្នាំ២០០០ កែតម្រូវដោយប្រកាសលេខ ៨៧-០៦-២០៩ ចុះថ្ងៃទី១៣ ខែកញ្ញា ឆ្នាំ២០០៦ ក្រុមហ៊ុនត្រូវរក្សានៅធនាគារជាតិនៃកម្ពុជា នូវប្រាក់តំកល់លក្ខន្តិកៈចំនួន ៥% នៃដើមទុនដោយទទួលបានកំរៃការប្រាក់ ។ ប្រាក់តំកល់លក្ខន្តិកៈជាប្រាក់រៀល ទទួលបានកំរៃការប្រាក់ប្រចាំឆ្នាំស្មើនឹងមួយភាគពីរ (១/២) នៃអត្រាការប្រាក់បុរេហិរញ្ញប្បទានដែលកំណត់ដោយធនាគារជាតិនៃកម្ពុជា ហើយដែលអាចទូទាត់ក្នុងរយៈពេល ៦ ខែម្តង ។ ប្រាក់តំកល់លក្ខន្តិកៈជាដុល្លារអាមេរិកទទួលបានកំរៃការប្រាក់បីភាគប្រាំបី (៣/៨) នៃអត្រាប្រើប្រាស់ក្នុងរយៈពេល ៦ ខែម្តង ។

៦. ការអោយខ្ចីឯករ និងប្រទានចំពោះអតិថិជន

	៣១-១២-០៨	៣១-១២-០៧
	ដុល្លារអាមេរិក	ដុល្លារអាមេរិក
ឥណទានផ្តល់អោយអតិថិជន	១.៣៦១.២៥៥	៥.៥៥៥.២៨២
ឥណទានបុគ្គលិក	១១.៨១៩	៤៨.២៣៣
សរុប	១.៣៧៣.០៧៤	៥.៦០៣.៥១៥
សិទ្ធិធនធានជាក់លាក់សំរាប់ ឥណទានអាចបាត់បង់ (*)	(៧៨៩)	(៣.២២០)
សរុបរួម	១.៣៧២.២៨៥	៥.៦០០.២៩៥

(១) ចលនាក្នុងខ្នងសវិធានធនលើវិសោធនកម្មជាប់សន្ធិវិធាននិងបាត់បង់មានដូចតទៅ៖

	៣១-១២-០៧		៣១-១២-០៧
	ដុល្លារអាមេរិក	ពាន់រៀល	ដុល្លារអាមេរិក
សមតុល្យនៅដើមការិយាល័យ	៤៤៩	១.៧១៦	២.៦៩២
សវិធានធននៃការិយាល័យ	១.៧៧០	៧.៦៣១	៣.៧៤៩
ការប្រមូលមកវិញក្នុងការិយាល័យ	(១.១២១)	(៤.៤៧៩)	(៩.៩៩២)
កាត់ចេញក្នុងការិយាល័យ	(៤០៩)	(១.៦៩៣)	-
សមតុល្យនៅចុងការិយាល័យ	៧៧៩	៣.២២០	៤៧៧
វិសោធនកម្មជាប់សន្ធិវិធាន			
- មានវត្តមាន	២.២៩០	៩.១៧២	១៣០
- គុំមានវត្តមាន	-	-	-
វិសោធនកម្មបាត់បង់			
- មានវត្តមាន	-	-	២៣៤
- គុំមានវត្តមាន	-	-	-
សរុបរួម	១.៣៧៣.០៧៤	៥.៦០៣.៥១៧	៧០៦.១៦៧

(២) ការវិភាគបង្កើតមានដូចតទៅ៖

	៣១-១២-០៧		៣១-១២-០៧
	ដុល្លារអាមេរិក	ពាន់រៀល	ដុល្លារអាមេរិក
វិសោធនកម្មផ្ទេរ			
- មានវត្តមាន	១.៣៩៩.៩៧៤	៥.៤៣៣.៧៧១	៣.៧៤៩
- គុំមានវត្តមាន	១៣.៧០០	៥៥.៩១០	-
វិសោធនកម្មក្រោមផ្ទេរ			
- មានវត្តមាន	១.១៤០	៤.៦៩២	១.៧២០
- គុំមានវត្តមាន	-	-	-

(៣) ការវិភាគបង្កើតលើលោកិការវិនិយោគក្នុងការវិនិយោគប្រកាន់ចំណេះដើម្បីជំនួយដល់ដីមានដូចតទៅ៖

	៣១-១២-០៧		៣១-១២-០៧
	ដុល្លារអាមេរិក	ពាន់រៀល	ដុល្លារអាមេរិក
(ក) វិភាគតាមកាលកំណត់សម្រេច			
ក្នុងកំឡុងពេល ៦ខែ	១.៤០០	៥.៧១៣	-
ពី ៧ ដល់ ១២ខែ	៤២៤.០២៥	១.៧៣០.៤៤៦	៤១៩.០៧៣
ពី ១២ ដល់ ២០ខែ	៥៤៧.៦៤៩	៣.០៦៧.៣៥៦	៣៩១.០៩៤
សរុបរួម	១.៣៧៣.០៧៤	៥.៦០៣.៥១៧	៧០៦.១៦៧

(ខ) វិភាគតាមវត្ថុធាតុ

- ម៉ាសវត្ថុធាតុ	១.៣៩៩.៣៧៤	៩.៩៤៧.៦០៩	៨០៦.១៦៨
- រ៉ែម៉ាសវត្ថុធាតុ	១៣.៧០០	៩៩.៩១០	-
	១.៣៧៣.០៧៤	៩.៦០៣.៩១៩	៨០៦.១៦៨

(គ) វិភាគតាមប្រភេទរូបិយប័ណ្ណ

ធុនរូបិយប័ណ្ណ	១.៣៧៣.០៧៤	៩.៦០៣.៩១៩	៨០៦.១៦៨
ផ្ទៃរូបិយ	-	-	-
	១.៣៧៣.០៧៤	៩.៦០៣.៩១៩	៨០៦.១៦៨

(ឃ) វិភាគតាមការស្នាក់នៅ

តិរវាសន៍	១.៣៧៣.០៧៤	៩.៦០៣.៩១៩	៨០៦.១៦៨
----------	-----------	-----------	---------

(ង) វិភាគតាមការទំនាក់ទំនង

- សម្ព័ន្ធភាគី	១១.៨១៩	៤៨.២៣៣	-
- រ៉ែម៉ាសម្ព័ន្ធភាគី	១.៣៦១.២៥៥	៩.៥៥៥.២៨២	៨០៦.១៦៨
	១.៣៧៣.០៧៤	៩.៦០៣.៥១៥	៨០៦.១៦៨

(ច) វិភាគតាមផ្នែកសេដ្ឋកិច្ច

កសិកម្ម	២២០.៩៤៩	៩០០.០៤៤	១៥៤.៦៥៤
ក្រសួង	៥៤១.៣៦៥	២.២០៩.៣១១	៣២៤.២០៨
សេវាកម្ម	១៨៣.៣២០	៧៤៤.១២៩	១២៣.១៣១
ពាណិជ្ជកម្ម	៣១៦.៥៩៥	១.២៩២.០២៤	២០៤.១៧៤
ឱកស្ថាន	៩៨.០៣៥	៤០០.០៨១	-
សេវាទានសេវាដល់ពលរដ្ឋក្រីក្រការប្រាក់	១១.៨១៩	៤៨.២៣៣	-
ផ្សេងៗ	១.៣៩៥	៩.៦៩៣	-
	១.៣៧៣.០៧៤	៩.៦០៣.៥១៥	៨០៦.១៦៨

(ឆ) វិភាគតាមហានិភ័យ

រ៉ែម៉ាសហានិភ័យ	១.៣៧៣.០៧៤	៩.៦០៣.៥១៥	៨០៦.១៦៨
----------------	-----------	-----------	---------

(ជ) វិភាគតាមត្រួតការប្រាក់

រហូតដល់ ១០៖	១១.៨១៩	៤៨.២៣៣	-
ឈិសពី ១០៖ តែមិនឈិស ១៥៖	-	-	-
ឈិសពី ១៥៖ តែមិនឈិស ១៨៖	-	-	-
ឈិស ១៨៖	១.៣៦១.២៥៥	៩.៥៥៥.២៨២	៨០៦.១៦៨
	១.៣៧៣.០៧៤	៩.៦០៣.៥១៥	៨០៦.១៦៨

៧. អចលនវត្ថុ

	ការវិនិយោគ	សំណង់ការវិនិយោគ សង្ហារឹម	យោគយន្ត	កម្មវិធីសំណង់ការវិនិយោគ សង្ហារឹម	សរុប
	ជុំវិញការវិនិយោគ	ជុំវិញការវិនិយោគ	ជុំវិញការវិនិយោគ	ជុំវិញការវិនិយោគ	ជុំវិញការវិនិយោគ
ដំបូងដំបូង					
នៃថ្ងៃទី១ មករា ២០០៧	១.៤៧៩	១១.៣៤៤	១២.៤២៩	៩.៩៤៤	៣៥.១៩៦
កិច្ចប្រែប្រួល	៧៧៩	១១.០៤១	៣៩.៩៣៧	៩.៩៧៧	៩៧.៤៧៤
បំបាត់	-	៣៩០	-	(៣៩០)	-
ជាការបញ្ចប់	-	-	(៤.០២២)	-	(៤.០២២)
នៃថ្ងៃទី៣១ ធ្នូ ២០០៧	២.២៥៨	២២.៧៦៥	៤៨.៣៤៤	១១.១៣១	៨៤.៤៥៨
កែសម្រួល					
នៃថ្ងៃទី១ មករា ២០០៧	១៣៧	៣.៣៧៤	៩.៦០០	១.៣០២	១៥.៤១៣
ការប្រែប្រួលក្នុងការវិនិយោគ	៩៤៤	៤.៣៦៩	៦.៧៦៦	៤.០០៦	១៦.១០៥
បំបាត់	-	១៧០	-	(១២៤)	៤៤
ជាការបញ្ចប់	-	-	(៦.៩៤៣)	-	(៦.៩៤៣)
នៃថ្ងៃទី៣១ ធ្នូ ២០០៧	១.០៨១	៧.៥៧៣	៧.៤២៣	៥.១៨៤	២១.២៦១
សរុប					
នៃថ្ងៃទី៣១ ធ្នូ ២០០៧	១.២៦៩	៣០.៣៣៨	៥៥.៧៦៧	១៦.៤១៥	១០៣.៧៩៩
នៃថ្ងៃទី៣១ ធ្នូ ២០០៧	១.៣៣៧	៣០.៣៤៤	៦២.៧៦៧	១៦.៤១៥	១០៣.៣៦៣
ការប្រែប្រួលក្នុងការវិនិយោគ	៦៦៨	៦.៧៩៤	៦.១០៤	៣៧៧	១៦.៨៤៣

	ការវិនិយោគ	សំណង់ការវិនិយោគ សង្ហារឹម	យោគយន្ត	កម្មវិធីសំណង់ការវិនិយោគ សង្ហារឹម	សរុប
	ពាក់ព័ន្ធនឹង	ពាក់ព័ន្ធនឹង	ពាក់ព័ន្ធនឹង	ពាក់ព័ន្ធនឹង	ពាក់ព័ន្ធនឹង
ដំបូងដំបូង					
នៃថ្ងៃទី១ មករា ២០០៧	៦.០១៩	៤៦.៣១១	៥០.៧២៣	២៤.២៩៧	១២៧.៣៥០
កិច្ចប្រែប្រួល	៣.៩៤៧	៤៤.២២២	១៦២.៩៧៣	២២.៧៦០	៣៣៤.៩១២
បំបាត់	-	១.៤៩២	-	(១.៤៩២)	-
ជាការបញ្ចប់	-	-	(២២.៧៣៤)	-	(២២.៧៣៤)
នៃថ្ងៃទី៣១ ធ្នូ ២០០៧	៩.៩៦៦	៩០.០៤១	២៧៩.៩៦២	៤៥.៥៦៣	៦០៥.៥៣២
កែសម្រួល					
នៃថ្ងៃទី១ មករា ២០០៧	៤៤៩	១៣.៧៦៩	២២.៧៤៤	៩.៣១៣	៤៦.២៧៥
ការប្រែប្រួលក្នុងការវិនិយោគ	៣.៧៦៩	១៧.៤១៤	២៤.០២០	១៦.៣៤៧	៦១.៥៥០

បំពាក់រូប	-	៦៩៤	-	(៥១០)	១៨៤
ជកយញ	-	-	(២៦.៧៤៣)	-	(២៦.៧៤៣)
នាំចេញទំនិញ ឬ ២០០៨	៤.៤២៧	៣២.២៧៧	២៤.១៣១	២១.១៧១	៨១.៧៧៧
សិទ្ធិសេរី					
នាំចេញទំនិញ ឬ ២០០៨	៥.១៧៧	៦០.៨៤៧	១៧៦.៨៣៧	២៤.២៧៤	២៤៧.១៣៥
នាំចេញទំនិញ ឬ ២០០៧	៩.៤៦០	៣២.៥៤២	២៧.៨៦៩	១៨.៥៤៤	៨៤.៧១៥
ការបញ្ជូនទំនិញ ២០០៧	១.០៦៩	១១.៦៧១	៨.៥៨៦	១.៧៧៧	២២.៧៧៧

៧. ការបញ្ជូនទំនិញសេរី

	៣១-១២-០៨	៣១-១២-០៧
	ដុល្លារអាមេរិក	ដុល្លារអាមេរិក
ប្រាក់បញ្ញើរបស់មុនសិក្សាស្រាវជ្រាវ	៧.៤៤០	៣០.៣៦៣
ប្រាក់បញ្ញើប្រឆាំងនឹងការប្រកួតប្រជែង	១.៤២៨	៥.៨២៧
	៨.៨៦៨	៣៦.១៩០

៨. ប្រាក់បញ្ញើរបស់អង្គការសហប្រតិបត្តិការអន្តរជាតិ

នៅក្នុងអំឡុងពេល ២០០៨ ប្រាក់បញ្ញើរបស់អង្គការសហប្រតិបត្តិការអន្តរជាតិ ត្រូវបានបិទ និងបញ្ចប់សកម្មភាពទទួលបានប្រាក់បញ្ញើ ។

១០. ប្រាក់បញ្ញើរបស់អង្គការសហប្រតិបត្តិការអន្តរជាតិ

ក្នុងឆ្នាំ ២០០៧ នេះ គណនេយ្យរបស់អង្គការសហប្រតិបត្តិការអន្តរជាតិ មានការបំបែកជា ២ ផ្នែក គឺ ប្រាក់បញ្ញើរបស់អង្គការសហប្រតិបត្តិការអន្តរជាតិ និង ប្រាក់បញ្ញើរបស់អង្គការសហប្រតិបត្តិការអន្តរជាតិ ។

	៣១-១២-០៨	៣១-១២-០៧
	ដុល្លារអាមេរិក	ដុល្លារអាមេរិក
ប្រាក់បញ្ញើរបស់អង្គការសហប្រតិបត្តិការអន្តរជាតិ		
កម្មវិធីសម្រាប់អភិវឌ្ឍន៍ជនបទ (*)	២០០.០០០	៨១៦.២០០
កម្មវិធី "Appui au Développement Autonome" (**)	៧៩.០០០	៣០៦.០៧៩
កម្មវិធី "Coopération RUMOS" (***)	២២.៨៩៩	៥៣.៤៣៤
	៣០១.៧៩៩	១.១៧៥.៧១៣
ប្រាក់បញ្ញើរបស់អង្គការសហប្រតិបត្តិការអន្តរជាតិ		
កម្មវិធីសម្រាប់អភិវឌ្ឍន៍ជនបទ (*)	១០០.០០០	៤០៤.១០០

កម្មវិធី "Appui au Développement Autonome" (**)	២០០.០០០	៨១៦.២០០	១០០.០០០
កម្មវិធី "Consorzio ETIMOS" (***)	១០០.០០០	៤០៨.១០០	៦៩.៩៦៩
កម្មវិធី "KIVA" (****)	៤៦៦.៨៩៤	១.៩០៩.២៣១	១៣០.៩៩០
	៨៦៦.៨៩៤	៣.១៣៣.៥៣១	២៧០.៩៩៨
	១.១៦៤.៨៩៤	៤.៧៧៣.៣៦០	៤៤១.៩៩៨

ចំណូលនៃកម្មវិធី៖ បាលខ្ចី និងកម្មវិធី៖ បាលនៃមានផ្តល់តាម៖

	៣១-១២-០៨		៣១-១២-០៧	
	ដុល្លារអាមេរិក	ពាន់រៀល	ដុល្លារអាមេរិក	ពាន់រៀល
(*) កម្មវិធីធនាគារអភិវឌ្ឍន៍ជនបទ				
គាតើមការិយបរិច្ឆេទ	២០០.០០០	៨១៦.២០០	២៣០.០០០	
ចំណេញមការិយបរិច្ឆេទ៖				
សាច់ប្រាក់បញ្ចប់ពីកម្មវិធី	៣៩០.០០០	១.៤២៨.៣៩០	២០០.០០០	
សំណងវិលស	(២៩០.០០០)	(១.០២០.២៩០)	(២៣០.០០០)	
ឧបសគ្គមការិយបរិច្ឆេទ	៣០០.០០០	១.២២៨.៣០០	២០០.០០០	
(**) កម្មវិធី "Appui au Développement Autonome"				
គាតើមការិយបរិច្ឆេទ	១០០.០០០	៤០៨.១០០	៧០.០០០	
ចំណេញមការិយបរិច្ឆេទ៖				
សាច់ប្រាក់បញ្ចប់ពីកម្មវិធី	២០០.០០០	៨១៦.២០០	១០០.០០០	
សំណងវិលស	(២៩.០០០)	(១០២.០២៩)	(៩០.០០០)	
ឧបសគ្គមការិយបរិច្ឆេទ	២៧១.០០០	១.១២២.២៧១	១០០.០០០	
(***) កម្មវិធី "Consorzio ETIMOS"				
គាតើមការិយបរិច្ឆេទ	៦៩.៩៦៩	២៦៩.២១៩	៩៨.៨៣៣	
ចំណេញមការិយបរិច្ឆេទ៖				
សាច់ប្រាក់បញ្ចប់ពីកម្មវិធី	១០០.០០០	៤០៨.១០០	១៩	
សំណងវិលស	(៤៣.០៣១)	(១៧៩.៧៧៩)	(៣២.៨៧៩)	
ឧបសគ្គមការិយបរិច្ឆេទ	១៦៦.៨៦៩	៥០១.៣៣០	៦៦.០៦៤	

(**) កម្ចីពី KIVA**

ការដើមការិយាល័យ	១៣០.៧៥០	៩៣៤.៤០៧	-
ចំណេញការិយាល័យ :			
សាច់ប្រាក់បានពីកម្ចី	៦៨១.១៤៧	២.៧៧៩.៧០៦	១៦២.៩៧២
សំណងវិលស	(៣៤៩.២៩៤)	(១.៤០៧.៩៧២)	(៣១.៦២២)
ការចុងការិយាល័យ	៤៦៦.៨៥៣	១.៤០៧.២៣១	១៣០.៧៥០

កម្ចីបានបម្រើដល់ក្រុមគ្រួសារត្រូវបានបង្កើតឡើង -

	២០០៧	២០០៨
	៖ ប្រចាំឆ្នាំ	៖ ប្រចាំឆ្នាំ
កម្ចីពីមន្ត្រីសាធារណៈ រដ្ឋប្រឹក្សា	៩៥	៩៥
កម្ចីពី "Appui au Développement Autonome" (**)	៧៥	៧៥-៩៥
កម្ចីពី "Consorzio ETIMOS" (***)	៧.៤៥-៩.៣៥	៩.៤៥-១០.២៥
កម្ចីពី "KIVA" (****)	០៥	០៥

១២. ក្នុងក្រុមគ្រួសារ

	២០១-១២-០៧	២០១-១២-០៧
	ដុល្លារអាមេរិក	ដុល្លារអាមេរិក
ចំណាយត្រូវបានបែងចែក	៣.៩០០	១៤.២៧៤
ការប្រាក់ត្រូវបានបែងចែកដល់សាងសង់	២.៦៩៧	១០.៧៤៣
ប្រាក់ដំណាក់កាល	៧៤៩	៣.០៩៧
ប្រាក់ពន្ធការពន្ធត្រូវបាន	១.១៤០	៤.៦៩២
ការវិនិយោគបែងចែក	៤.៦៧៧	១៩.០៩១
សុខុមាលភាពបុគ្គលិក	១៤.២៦០	៥៧.១៩៥

១៣. សំណងការងារបង្កើត

	២០១-១២-០៧	២០១-១២-០៧
	ដុល្លារអាមេរិក	ដុល្លារអាមេរិក
សមតុល្យនៅដើមការិយាល័យ	៤.៤២៧	១៧.០៧១
សិទ្ធិប្រាក់បញ្ញើ	១០.៩៧៤	៤៣.១៩៣
ពន្ធផលចំណូលការិយាល័យ	(៧.៣៦០)	(៣០.០៣៦)
សមតុល្យនៅចុងការិយាល័យ	៧.០៤១	៤០.២២៨

ឈោក ពុំ ប៉ុណ្ណដី	១០.០០០	៤០.៨១០	១០.០០០
	២៧០.០០០	១.១០១.៨៧០	២៧០.០០០

ចំណូលការប្រាក់មានប្រភពមកពី :

ប្រាក់បញ្ញើនៅធនាគារធានាក្នុងស្រុក

ការដាក់បញ្ញើធនាគារ និងប្រើប្រាស់ចំពោះអតិថិជន

	៣១-១២-០៨	៣១-១២-០៧	
	ដុល្លារអាមេរិក	ពាន់រៀល	ដុល្លារអាមេរិក
	៨៧៦	៣.៤៧៤	៩៤៤
	២២២.៩៦៤	១.៣១៨.០២០	២២៤.៧៣៤
	២២៣.៨៤០	១.៣២១.៤៩៤	២២៥.៦៧៨

១៦. ចំណាយលើការប្រាក់

ចំណាយការប្រាក់លើប្រាក់បញ្ញើ

ចំណាយការប្រាក់លើប្រាក់កម្ចី

	៣១-១២-០៨	៣១-១២-០៧	
	ដុល្លារអាមេរិក	ពាន់រៀល	ដុល្លារអាមេរិក
	១.៣៣៨	៥.៤៩៦	១១.០១៧
	៤៣.១២៨	១៧៦.០០៦	៣៣.៤០៩
	៤៤.៤៦៦	១៨១.៥០២	៤៤.៤២៦

១៧. ចំណូលរង្វាន់ពីការប្រាក់

ធនាគារកម្ពុជា

ចំណូលរង្វាន់

	៣១-១២-០៨	៣១-១២-០៧	
	ដុល្លារអាមេរិក	ពាន់រៀល	ដុល្លារអាមេរិក
	១.៨៩១	៧.៧១៧	១.៨៦១
	៣.៤៤៤	១៤.៤៦៧	៤.០៤៨
	៥.៣៣៥	២២.១៨៤	៥.៩០៩

១៨. ចំណាយលើប្រតិបត្តិការផ្សេងៗ

ចំណាយលើការប្រើប្រាស់ប្រព័ន្ធគណនេយ្យ

សុខភាពបុគ្គលិក

ធនាគារបណ្តុះបណ្តាល

ធនាគារបណ្តុះបណ្តាល

ចំណាយវិទ្យុស៊ី

ធនាគារធានាប័ណ្ណ

កូរ៉េដេស

កម្រៃសេវា

ធនាគារលើ ទឹក ភ្លើង

ចំណាយលើសន្តិសុខ

	៣១-១២-០៨	៣១-១២-០៧	
	ដុល្លារអាមេរិក	ពាន់រៀល	ដុល្លារអាមេរិក
	១.៣៨៤	៥.៦៥២	១២២
	៣.០២០	១២.៣២៤	២.៨៤០
	៧០៤	២.៨៧៣	៤.៣២៤
	១៤.៦០០	៥៩.៤៨៣	៣.៩៥០
	៧.០០០	២៨.៥៦៧	៣.០០០
	៤៤៦	២.២២៨	២៤៤
	៧.៧៩៤	៣១.៤០៧	៥.៩៧៩
	១៦.៨៣១	៦៨.២៧៩	១១.៤៩៨
	៤.១៤១	២១.០២១	២.៣០៨
	២.៩៣៣	១១.៩៧០	៣.០៤៧

ចំណាយលើការវិនិយោគ	១.៩៦០	៧.៩៩៩	១.៤២០
សម្ភារៈគ្រប់គ្រងកិច្ចការប្រតិបត្តិ	១០.៧៦៣	៤៤.៣៣២	៨.០២៩
ហោប៉ៅប្រតិបត្តិការ	១.៧៣៧	៧.០៩៣	៣៩៦
ហោប៉ៅប្រតិបត្តិការសម្រាប់ប្រតិបត្តិការ	១១៣	៤៦១	-
អាណាម, ប្រាក់ណាណូ និង ធ្វើដំណើររបស់រដ្ឋ	៣.៩៧១	១៤.៩៧៣	១.៦៩៩
ហោប៉ៅប្រតិបត្តិការ និង កំណត់	២.៦១២	១០.៦៦០	២.២១៤
ចំណាយសម្រាប់ប្រតិបត្តិការ និង ប្រតិបត្តិការ	១.០៦៤	៤.៣៤២	-
ចំណាយសម្រាប់ប្រតិបត្តិការ និង ប្រតិបត្តិការ	១៧.៧៩៣	៧២.៤៩០	២០.៩៩១
ពន្ធផ្សេងៗទៀត	២.៦០៤	១០.៦២៧	២.៩៩៣
ដំណើរការ	១.៩១១	៧.៧៩៩	៤.១៧៦
ចំណាយផ្សេងៗ	៩១៤	៣.៧៣០	៤១០
កំណត់ត្រាលើការប្រតិបត្តិការ	៤៩	១៨៤	-
	៣០៧.០៦៦	៤២៤.៧៧៤	៣៧៧.៧៧៤

១៩. ពិធីការដ៏ទៃទៀតទាក់ទងនឹងការវិនិយោគ

	២១-១២-២០១៧	២១-១២-២០១៨	២១-១២-២០១៩
	មូលដ្ឋានលើក	ពាក់កណ្តាល	មូលដ្ឋានលើក
ការវិនិយោគ :			
ប្រាក់ដឹកជញ្ជូនភាគរួមនៅ Consorzio ETIMOS	១.៤១៧	៩.៧៧៣	៦៩៤
ប្រាក់បញ្ញើរបស់រដ្ឋសម្រាប់ប្រតិបត្តិការ	-	-	១៧.៩១០
ប្រាក់ដឹកជញ្ជូនភាគរួម	១៣៣.០០០	៩៤២.៧៧៣	-
ចំណាយលើការប្រតិបត្តិការ : ការប្រាក់ប្រើប្រាស់នៅម្ចាស់ភាគរួម	១.៧៦៤	៧.០៣៦	-

២០. ការប្រតិបត្តិការផ្សេងៗ

នាយកដ្ឋានពន្ធដារមានកិច្ចការវិនិយោគចំពោះអ្នកវិនិយោគ ដែលមានសិទ្ធិធ្វើការត្រួតពិនិត្យលទ្ធភាពអាចដំណើរការ ធ្វើអាជីវកម្មនៅប្រទេសកម្ពុជា។ ការផ្តល់ព័ត៌មាន និងប្រតិបត្តិការពន្ធដារចំពោះប្រតិបត្តិការមួយចំនួនអាច ត្រូវបានស្រាយដោយខុសពីការប្រតិបត្តិការត្រួតពិនិត្យដោយមន្ត្រីពន្ធដារនៃកិច្ចការវិនិយោគពន្ធដារ និង ពីរនោះ។ ការវិនិច្ឆ័យរបស់ក្រុមហ៊ុនលើប្រតិបត្តិការផ្សេងៗរបស់ខ្លួន អាចមានភាពខុសគ្នាពីការវិនិច្ឆ័យដែលធ្វើឡើងនៅពេលមានការត្រួតពិនិត្យដោយមន្ត្រីពន្ធដារនោះ។ ប្រសិនបើពេលវេលាអនុញ្ញាតប្រតិបត្តិការណាមួយ ត្រូវបានដកស្រង់ចោលមន្ត្រីពន្ធដារនៃកិច្ចការវិនិយោគមួយ នោះក្រុមហ៊ុននឹងអាចកំណត់ពន្ធផ្តេម ការថែទាំពិធី និងការប្រាក់ប្រើប្រាស់ដែលអាចមានសារៈសំខាន់។ ការកំណត់ពន្ធផ្សេងៗទៀតដោយរដ្ឋបាលសារពើពន្ធ អាចធ្វើទៅបានក្នុងរយៈពេលវែងដែលអាចជួយរក្សាផលចំណេញ។

២១. ចលនាវិសាលភាពសេវាសង្គមសេវាសម្រាប់បុគ្គលិក

កំរិតទី៣១ បំណុល ឆ្នាំ២០០៧	ក្រិម ទំនេរ	១ កែវ កំរិត	៣ កែវ កំរិត	៦ កែវ ទំនេរ	១ កែវ កំរិត	យីសធី កំរិត	ថ្នាក់កំណត់	សរុប
ប្រភេទបំណុល	ប្រភេទបំណុល	ប្រភេទបំណុល	ប្រភេទបំណុល	ប្រភេទបំណុល	ប្រភេទបំណុល	ប្រភេទបំណុល	ប្រភេទបំណុល	ប្រភេទបំណុល
សរុប ប្រាក់	១៥.១៧៥	-	-	-	-	-	-	១៥.១៧៥
សេវាប្រតិបត្តិការសេវាសង្គមសេវាសម្រាប់បុគ្គលិក	១៥.៣.២៤៣	-	-	-	-	-	-	១៥.៣.២៤៣
សេវាប្រតិបត្តិការសេវាសង្គមសេវាសម្រាប់បុគ្គលិក	៣១៥	-	-	-	-	-	-	៣១៥
ប្រាក់កំណត់សម្រាប់ប្រតិបត្តិការសេវាសង្គមសេវាសម្រាប់បុគ្គលិក	-	-	-	-	-	-	១៣.៥០០	១៣.៥០០
ការទិញទំនិញ	-	-	-	-	-	-	-	-
ទិញទំនិញសេវាសង្គមសេវាសម្រាប់បុគ្គលិក	-	-	-	៤២៤.២៣៦	៥៤៧.២៤៥	-	-	១.៣៧២.២៧៥
ប្រាក់សំណើការងារដោយសេវាសង្គមសេវាសម្រាប់បុគ្គលិក ETIMCOS	-	-	-	-	-	-	១.៤១៧	១.៤១៧
អន្តរាយ ប្រាក់	-	-	-	-	២០.៥៥០	-	-	២០.៥៥០
ប្រាក់សម្រាប់ប្រតិបត្តិការសេវាសង្គមសេវាសម្រាប់បុគ្គលិក	-	-	-	៧.៧៧០	-	-	-	៧.៧៧០
សេវាប្រតិបត្តិការសេវាសង្គមសេវាសម្រាប់បុគ្គលិក	២០៤.១៥៦	-	-	៥៣៣.៧០៤	១.០០៧.២០៧	-	១៤.៥១៧	១.៦៤៨.៥៧៤
ប្រភេទបំណុល								
ប្រាក់សំណើការងារដោយសេវាសង្គមសេវាសម្រាប់បុគ្គលិក	-	-	-	-	-	-	-	-
កម្មវិធីសេវាសង្គមសេវាសម្រាប់បុគ្គលិក	-	-	-	២៥៧.៧៥៥	-	-	-	២៥៧.៧៥៥
សេវាសង្គមសេវាសម្រាប់បុគ្គលិក	-	៧.២៥៦	-	-	-	-	-	៧.២៥៦
ប្រាក់សំណើការងារដោយសេវាសង្គមសេវាសម្រាប់បុគ្គលិក	-	១៣៣.០០០	-	-	-	-	-	១៣៣.០០០
ប្រាក់សម្រាប់ប្រតិបត្តិការសេវាសង្គមសេវាសម្រាប់បុគ្គលិក	-	៧.០៤៦	-	-	-	-	១៤.៥៣៧	២១.៥៨២