



# ក្រុមហ៊ុនមីក្រូហិរញ្ញវត្ថុ ម៉ាកស៊ីម៉ា ឌីអិលស៊ី MAXIMA MIKROHERANHVATHO Plc.



យើងប្តេជ្ញាធ្វើឱ្យជីវភាពអតិថិជនកាន់តែប្រសើរឡើង



## របាយការណ៍ប្រចាំឆ្នាំ ២០១៤

# មាតិកា

ចក្ខុវិស័យ បេសកកម្ម ពាក្យស្លោក .....	១
សង្ខេបសមិទ្ធផលសំខាន់ៗ.....	៤
សូចនាករសេដ្ឋកិច្ចសំខាន់ៗសម្រាប់ឆ្នាំ២០១៤ .....	៥
របាយការណ៍ពីប្រធានក្រុមប្រឹក្សាភិបាល .....	៦
របាយការណ៍របស់អគ្គនាយក .....	១២
ប្រវត្តិសង្ខេប .....	១៥
អង្គការលេខរបស់គ្រឹះស្ថានម៉ាកស៊ីម៉ា .....	១៥
ភាគទុនិក .....	១៦
ក្រុមប្រឹក្សាភិបាល .....	១៨
គណៈកម្មការរបស់ក្រុមប្រឹក្សាភិបាល .....	២១
គណៈគ្រប់គ្រងជាន់ខ្ពស់ .....	២៣
បុគ្គលិក និងការអភិវឌ្ឍន៍សមត្ថភាពបុគ្គលិក.....	២៦
ទីផ្សារមីក្រូហិរញ្ញវត្ថុ .....	២៧
ផលិតផលឥណទាន និងប្រភេទឥណទាន .....	២៩
លទ្ធផលផ្នែកប្រតិបត្តិការ .....	៣០
អ្នកផ្តល់ប្រាក់កម្ចី & ដៃគូរបស់ម៉ាកស៊ីម៉ា .....	៣៣
របាយការណ៍សវនកម្មឯករាជ្យ .....	៤១
អាសយដ្ឋានការិយាល័យម៉ាកស៊ីម៉ា .....	៥១

**ចក្ខុវិស័យ**

គ្រឹះស្ថាន ម៉ាកស៊ីម៉ា មីក្រូហិរញ្ញវត្ថុ ក៏អិលស៊ី មានចក្ខុវិស័យ ផ្តល់សេវាមីក្រូហិរញ្ញវត្ថុឈានមុខគេលើ ការបំរើអតិថិជនប្រកបដោយគុណភាពល្អបំផុត។

**បេសកកម្ម**

គ្រឹះស្ថាន ម៉ាកស៊ីម៉ា មីក្រូហិរញ្ញវត្ថុ ក៏អិលស៊ី ផ្តល់សេវាមីក្រូហិរញ្ញវត្ថុជូនដល់អតិថិជន ជាប្រជាជន ក្រីក្ររស់នៅតំបន់ជនបទ និងប្រជាជនដែលមានប្រាក់ចំណូលទាប ជាលក្ខណៈ ឯកត្តជន ជាក្រុម និង អាជីវកម្មខ្នាត តូច-មធ្យម ដើម្បីកែលំអកំរិតជីវភាពរស់នៅ និងធ្វើឲ្យសម្រេចជោគជ័យនូវគោលដៅអាជីវកម្ម របស់ពួកគាត់។ ម៉ាកស៊ីម៉ា ផ្តល់សេវាមីក្រូហិរញ្ញវត្ថុ ដោយយកចិត្តទុកដាក់ជាចំបងលើការបំរើអតិថិជនប្រកប ដោយគុណភាពល្អបំផុត ក៏ដូចជាបង្កើតនូវតម្លៃជាទីពេញចិត្តដល់អ្នកទទួលអត្ថប្រយោជន៍ពាក់ព័ន្ធទាំងផ្នែក សេដ្ឋកិច្ច និងសង្គម ជាមួយនឹងក្រុមដឹកនាំដែលមានការលះបង់ និងប្តេជ្ញាចិត្តខ្ពស់។

**ពាក្យស្លោក**

គ្រឹះស្ថាន ម៉ាកស៊ីម៉ា **ធ្វើឲ្យជីវភាពកាន់តែប្រសើរឡើង**





គ្រឹះស្ថាន ម៉ាក់ស៊ីម៉ា ប្តេជ្ញាចិត្តធ្វើឲ្យសម្រេចបាននូវគុណភាពខ្ពស់បំផុតលើការបម្រើសេវាកម្មដល់អតិថិជនតាមរយៈ៖

- ✓ ផ្តល់សេវាកម្មហិរញ្ញវត្ថុដ៏ល្អជូនដល់អតិថិជន
- ✓ ធ្វើឲ្យប្រាកដថាមិនមានបំណុលវណ្ណកដល់អតិថិជនតាមរយៈដំណើរការប្រតិបត្តិដោយហ្មត់ចត់នៃការវាយតម្លៃឥណទាន
- ✓ ផ្តល់ការបណ្តុះបណ្តាលដល់អតិថិជនដើម្បីឲ្យពួកគាត់មានកំរិតចំណេះដឹងកាន់តែប្រសើរឡើងពិសេស ចំណេះដឹងខាងហិរញ្ញវត្ថុ
- ✓ បង្កើតឡើងទំនាក់ទំនងយល់ចិត្តគ្នាយូរអង្វែងជាមួយអតិថិជនត្រូវមានលីលធីមល្ហ និងអាកប្បកិរិយាគោរពចំពោះអតិថិជន
- ✓ ព្យាយាមអនុវត្តតាមគោលការណ៍គាំពារអតិថិជន

ក្រុមសីលធម៌ និងគោលការណ៍ទាំងឡាយខាងលើ គឺជាគោលការណ៍ផ្ទៃក្នុងដែលផ្សារភ្ជាប់នឹងការកិច្ចប្រចាំថ្ងៃរបស់ម៉ាក់ស៊ីម៉ា។ គោលការណ៍ទាំងនេះ គឺជាចំណែកនៃគោលនយោបាយរបស់ម៉ាក់ស៊ីម៉ា និងត្រូវ

បានត្រួតពិនិត្យដោយនាយកដ្ឋានសវនកម្ម និងនាយកដ្ឋានប្រតិបត្តិការ។ ម៉ាក់ស៊ីម៉ា ប្រកាន់ខ្ជាប់យ៉ាងខ្លាំងក្លា នូវការគ្រប់គ្រងប្រតិបត្តិការសង្គមរបស់ខ្លួន។ យើងធ្វើការដើម្បីធ្វើឲ្យប្រសើរឡើងនូវកង្វះខាតរបស់យើង។



## សង្ខេបសមិទ្ធផលសំខាន់ៗ

សូចនាករ	ឆ្នាំ	
	២០១៣	២០១៤
<b>សមិទ្ធផលប្រតិបត្តិការ</b>		
ចំនួនសាខា	២	២
ចំនួនការិយាល័យសេវា	៥	៥
ចំនួនខេត្តដែលប្រតិបត្តិការ	២	២
ចំនួនស្រុកដែលប្រតិបត្តិការ	១៧	២១
ចំនួនឃុំដែលប្រតិបត្តិការ	១០២	១១៧
ចំនួនភូមិដែលប្រតិបត្តិការ	៤៥២	៥៦៨
ផលបំពេញឥណទានសរុប (គិតជាដុល្លារអាមេរិក)	៣.១៤៩.២១៣	៤.៣៣៤.៩៣៨
អតិថិជនសកម្ម	៣.១៩៤	៣.៥៧៣
ចំនួនអតិថិជនសម្រាប់មន្ត្រីឥណទានម្នាក់	៨៩	៩២
ផលបំពេញកម្ចីមធ្យមសម្រាប់មន្ត្រីឥណទានម្នាក់	៨៧.៤៧៨	៩៨.៥២១
ទំហំឥណទានជាមធ្យម	៩៨៦	១.២១៣
ចំនួនឥណទានដែលបានបញ្ចេញ	៤.០២៩.៤១៩	៥.៥០០.៦៣៥
ចំនួនអតិថិជនដែលបានផ្តល់ឥណទាន	២.៩៤២	៣.៧០០
ទំហំឥណទានដែលបានបញ្ចេញជាមធ្យម	១.៣៧០	១.៤៨៧
ផលបំពេញកម្ចីស្ថិតក្នុងហានិភ័យលើសពី៣០ថ្ងៃ	០,៥០%	០,៣៤%
ចំនួនបុគ្គលិកសរុប	៨០	៩១
<b>សមិទ្ធផលហិរញ្ញវត្ថុ</b>		
ចំណូលសរុប (គិតជាដុល្លារអាមេរិក)	៨០៧.៤៧៤	៨៤៩.៦២៧
ចំណាយសរុប (គិតជាដុល្លារអាមេរិក)	៦៨៨.៥៧៩	៧៤០.៧៧២
ប្រាក់ចំណេញសុទ្ធ (គិតជាដុល្លារអាមេរិក)	១១៨.៨៩៥	១០៨.៨៥៥
ប្រាក់កម្ចីសរុប (គិតជាដុល្លារអាមេរិក)	១.៦៦៨.៨៩២	២.៩៥៥.៦១៥
ទ្រព្យសកម្មសរុប (គិតជាដុល្លារអាមេរិក)	៣.៥១៤.៨១០	៥.១៥៩.៨៥៦
មូលធនសរុប (គិតជាដុល្លារអាមេរិក)	១.៧០៧.៣២៧	១.៧៩៣.៥៩៣
ដើមទុន	១.៣១៥.០០០	១.៣១៥.០០០
ចំណូលធៀបនឹងមូលធន	៧,២០%	៦,២២%
ចំណូលធៀបនឹងទ្រព្យសកម្ម	៣,៣៦%	២,៥០%
អនុបាតការចំណាយមូលនិធិ	៤,៩០%	៣,៩០%
អនុបាតការចំណាយលើប្រតិបត្តិការ	១៤,៧%	១៤,៣០%
ភាពគ្រប់គ្រាន់លើផ្នែកប្រតិបត្តិការខ្លួនឯង	១២៩,៩០%	១២៤,១០%
<b>សមិទ្ធផលផ្នែកសង្គម</b>		
អតិថិជននៅតំបន់ជនបទ	១.៧១៧	១.៩៤៩
ទំហំកម្ចីមធ្យមធៀបនឹងផលិតផលក្នុងស្រុកក្នុងម្នាក់ៗ	៩៦,៩៣%	១០៧%
អតិថិជនជាស្ត្រី	២.៣៧៨	២.៧៩២
អតិថិជនមិនមានទ្រព្យបញ្ចាំ	៣៩៣	៨៩៩
អត្រាការរក្សាអតិថិជន	៧០,៥០%	៦៥,៥០%

**សូចនាករសេដ្ឋកិច្ចសំខាន់ៗសម្រាប់ឆ្នាំ២០១៤**

សូចនាករសេដ្ឋកិច្ចសំខាន់ៗ	២០១១	២០១២	២០១៣	២០១៤ <sup>e</sup>	២០១៥ <sup>f</sup>
កំណើន & តម្លៃនៃការប្រើប្រាស់លើម្ហូបអាហារ *					
កំណើនផលិតផលក្នុងស្រុក (ការផ្លាស់ប្តូរជាភាគរយ)	៧,១	៧,៣	៧,៤	៧,០	៧,៣
ផលិតផលក្នុងស្រុកសរុប (គិតជាដុល្លារអាមេរិក)	១២.៩៣៧	១៤.២៣១	១៥.៤៧៣	១៦.៩៤៣	១៨.៦៧៦
ផលិតផលក្នុងស្រុកសរុបសម្រាប់ប្រជាជនម្នាក់ៗ (គិតជាដុល្លារអាមេរិក)	៩១១	៩៩០	១.០៤៣	១.១៣៥	១.២២៥
សន្ទស្សន៍ថ្លៃទំនិញប្រើប្រាស់ (ជា%ធ្លាក់ចុះនឹងធ្លាក់មុន)	៥,៥	២,៩	៣,០	៣,៥	៣,៥
ពាណិជ្ជកម្ម & ការវិនិយោគ *					
ការនាំចេញ (គិតជាដុល្លារអាមេរិក)	៥.២១៩	៥.៥៨៣	៦.៤៦០	៨.០០២	៩.០៤១
មរតកចូល (គិតជាដុល្លារអាមេរិក)	៦.៧១០	៦.៩០៨	៨.២៦៧	១១.១៣៥	១២.២៦៩
ការវិនិយោគផ្ទាល់ពីបរទេស (គិតជាលានដុល្លារអាមេរិក)	៦៧៨	៧៦៣	១.៣៥២	១.២១១	១.៣៦១
វិស័យសាធារណៈ *					
ចំណូលរដ្ឋាភិបាល (% នៃផលិតផលក្នុងស្រុកសរុប)	១៣,២	១៣,៧	១៤,២	១៧,៤	១៨,០
ចំណាយរដ្ឋាភិបាល (% នៃផលិតផលក្នុងស្រុកសរុប)	២០,៧	១៩	១៩,៦	២០,២	១៩,៧
ទីផ្សារហិរញ្ញវត្ថុ **					
កម្ចីទៅវិស័យឯកជន (ជា% ធ្លាក់ចុះនឹងធ្លាក់)	៣៣,៥	៣៥,៤	២៨,០	៣១,៣	គ្មាន
ប្រាក់បញ្ញើ (ជា% ធ្លាក់ចុះនឹងធ្លាក់)	២០,៤	២៦,២	១៥,៤	៣០,១	គ្មាន
កម្ចីដោយវិស័យមីក្រូហិរញ្ញវត្ថុ (ជា% ធ្លាក់ចុះនឹងធ្លាក់)	៥១	៣៨	៦០,២	៣៦,៤	គ្មាន
អត្រាប្តូរប្រាក់ (រៀលធ្លាក់ចុះនឹងដុល្លារ)	៤.០៣៩	៣.៩៩៥	៤.០៤៣	៤.០៣៨	៤.០៥០

e = ប៉ាន់ស្មាន (estimation)

f = ព្យាករណ៍ (forecast)

ប្រភព៖

\* ទិន្នន័យឆ្នាំ ២០១១ - ២០១៣: ក្រសួងសេដ្ឋកិច្ច និងហិរញ្ញវត្ថុ និងទិន្នន័យ ឆ្នាំ២០១៤: ធនាគារពិភពលោក

\*\* របាយការណ៍របស់ធនាគារជាតិនៃកម្ពុជា និងទិន្នន័យរបស់សមាគមមីក្រូហិរញ្ញវត្ថុកម្ពុជា

## **របាយការណ៍ពីរបៀបប្រតិបត្តិការក្រុមហ៊ុន**

ខ្ញុំមានសេចក្តីសោមនស្សរីករាយជាអតិបរិមាក្នុងការធ្វើរបាយការណ៍សម្រាប់ឆ្នាំ២០១៤ នេះដែលជាឆ្នាំដែលមានការកត់សំគាល់ជាវិជ្ជមានសម្រាប់ គ្រឹះស្ថាន ម៉ាកស៊ីម៉ា មីក្រូហិរញ្ញវត្ថុ កីអិលស៊ី ដែលជានិច្ចកាលមានគោលបំណងធ្វើកិច្ចការ ដើម្បីក្លាយខ្លួនជា គ្រឹះស្ថានមីក្រូហិរញ្ញវត្ថុ ដែលឆ្ពោះទៅរកភាពល្បីល្បាញ និងមានការទទួលខុសត្រូវនៃប្រទេសកម្ពុជា។ ព្រឹត្តិការណ៍ដ៏សំខាន់នៃឆ្នាំនេះ ជាការមកដល់នៃភាគទុនិកថ្មី គឺក្រុមហ៊ុន Gojo & Company Inc.។ Gojo ជាបេក្ខភាពថ្មី ប៉ុន្តែគឺជានិយោគិនវិស័យមីក្រូហិរញ្ញវត្ថុដែលមានការទទួលស្គាល់ខ្ពស់ពីប្រទេសជប៉ុន ហើយត្រូវបានបង្កើតឡើងជាមួយនឹងគោលលក្ខណ៍នៃការផ្តល់ឱកាសជូនដល់មនុស្សជាតិដែលពួកគេអាចយកឈ្នះលើជោគវាសនា ហើយអាចកំណត់ឆាកជីវិតរបស់ពួកគេដោយខ្លួនឯង។ ម៉ាកស៊ីម៉ាមានមោទនភាពដែលបានរួមជាមួយ Gojo ក្នុងនាមម៉ាកស៊ីម៉ាយើងធ្វើតាមគោលការណ៍នៃសេចក្តីថ្លៃថ្នូរជាចម្បង ឆ្លងតាមការផ្តល់សេវាកម្មហិរញ្ញវត្ថុដល់អ្នកគ្រប់គ្នា។

## **វិស័យសេដ្ឋកិច្ចកម្ពុជានៅឆ្នាំ២០១៤**

ថ្វីបើមានភាពមិនប្រាកដប្រជា និងអស្ថេរភាពរបស់ប្រទេសជិតខាង តែការរីកចម្រើនសេដ្ឋកិច្ចរបស់ប្រទេសកម្ពុជាក៏នៅតែមានភាពខ្លាំងក្នុងឆ្នាំកន្លងទៅ។ មានការប៉ាន់ប្រមាណទុកថាការរីកចម្រើនខាងផ្នែកសេដ្ឋកិច្ចនឹងឡើងដល់ ៧% នៅក្នុងឆ្នាំ២០១៤។

យោងតាមរបាយការណ៍ស្តីអំពីទិន្នផលក្នុងស្រុកសរុបរបស់ប្រទេសកម្ពុជាក្នុងឆ្នាំ២០១៤ បានកើនឡើង ៧% ការប៉ាន់ប្រមាណនេះ គិតជាងកំណើនសេដ្ឋកិច្ចឆ្នាំ ២០១៣ ដែលមានរហូតដល់៧.៤%។ អ្នកជំនាញបានវាយតម្លៃថា កត្តាដែលនាំឲ្យសេដ្ឋកិច្ចមានការរីកចម្រើន គឺលទ្ធផលនៃភាពខ្លាំងខាងម៉ាក្រូសេដ្ឋកិច្ចរួមបញ្ចូលទាំងស្ថេរភាពក្នុងតំបន់ និងការកើនឡើងនៃលំហូរចូលវិនិយោគផ្ទាល់ពីបរទេសសរុប(FDI)។ យ៉ាងណាមិញ កម្លាំងចលករនៃកំណើនសេដ្ឋកិច្ចឆ្នាំនេះ គឺផ្នែកវាយនភ័ណ្ឌ ការកើនឡើងខាងវិស័យកសិកម្មភាពមិនស្រុកស្រុតនៃការនាំចេញ និងការងើបឡើងវិញនៃសកម្មភាពខាងសំណង់។

ក្នុងឆ្នាំ២០១៤ ការនាំចេញខាងវិស័យកាត់ដេរសំលៀកបំពាក់ និងស្បែកជើង មានរហូតដល់ ៦,០០០លានកើនឡើង១០.៧%។ ខាងផ្នែកទេសចរណ៍ក៏កើនឡើង ៥.៩% ក្នុងខណៈដែលវិស័យសេវាកម្មគឺជាវិស័យធំបំផុតនៃសេដ្ឋកិច្ចដែលមានសមាមាត្រ ៣៨% នៃផលិតផលក្នុងស្រុកសរុប។ ការនាំចេញស្រូវអង្កបានកើនឡើង ៣០៤,៧៨៨ តោន ក្នុងរយៈពេល១០ខែដើមឆ្នាំ២០១៤ កើនឡើង៣%ពីចំនួន ២៩៥,១៥៤ តោន ក្នុងរយៈពេលដូចគ្នានៃឆ្នាំ២០១៣ ឯវិនិយោគផ្ទាល់ពីបរទេសសរុប(FDI) ក្នុងព្រះរាជាណាចក្រកម្ពុជាកើនឡើង១.២ពាន់លានដុល្លារក្នុងឆ្នាំ២០១៤។ អត្រាប្តូរប្រាក់រៀលជាប្រាក់ដុល្លារមានស្ថេរភាព គឺអត្រាប្តូរ១ដុល្លារ ស្មើនឹង ៤,០៧៥ រៀលនៅចុងឆ្នាំ ហើយអត្រាអតិផរណាគឺ ៣.៥% នៅចុងឆ្នាំ២០១៤។



បើតាមការពិនិត្យមើលលទ្ធផលហិរញ្ញវត្ថុក្នុងវិស័យធនាគារ និងមីក្រូហិរញ្ញវត្ថុ ឃើញថា វិស័យនេះ បានផ្តល់នូវចំណុចវិជ្ជមានយ៉ាងខ្ពស់ទៅលើការរីកចម្រើនខាងសេដ្ឋកិច្ច ហើយបានពង្រីកសកម្មភាពយ៉ាង ច្រើននៅតំបន់ជនបទ។ នៅក្នុងឆ្នាំ២០១៤នេះ មានធនាគារពាណិជ្ជកម្មចំនួន៣៦ ធនាគារឯកទេសចំនួន១១ និងការិយាល័យតំណាងធនាគារពាណិជ្ជកម្មចំនួន៧។ ការរីកចម្រើននេះ គឺបណ្តាលមកពីការកើនឡើងនូវការ ផ្តល់ឥណទានជូនអតិថិជន កំណើននៃប្រាក់សន្សំ កំណើននៃចំណូលប្រតិបត្តិការ កំណើនទ្រព្យសកម្ម និងប្រាក់ចំណេញ។ នៅក្នុងវិស័យធនាគារ ទ្រព្យសកម្មបានកើនឡើង២៩% ចំណែកការផ្តល់ឥណទាន ជូនអតិថិជនកើនឡើងប្រមាណ២៩% ហើយប្រាក់បញ្ញើបានកើនឡើង ៣០% ធៀបនឹងឆ្នាំ២០១៣។

យោងតាមរបាយការណ៍របស់ធនាគារជាតិនៃកម្ពុជាឆ្នាំ២០១៤ មានគ្រឹះស្ថានមីក្រូហិរញ្ញវត្ថុ៣៩ ប្រតិបត្តិការមីក្រូហិរញ្ញវត្ថុ ៣៨ ក្រុមហ៊ុនកតិសន្យា ៦ ។ នៅចុងឆ្នាំ២០១៤ ក្នុងវិស័យមីក្រូហិរញ្ញវត្ថុ ទ្រព្យសកម្មកើនឡើងប្រហែល ៥៦.២៣% ពី១,៥៧៨លាន ក្នុងឆ្នាំ២០១៣ ទៅ ២,៤៤០លាន។ សម្រេចឥណទានសរុបកើនឡើង៥៦.២០% ពី១,៣០១ លានដុល្លារក្នុងឆ្នាំ២០១៣ ទៅ ២,០១៧លានដុល្លារ ក្នុងឆ្នាំ២០១៤ និងចំនួនអតិថិជនខ្លី ១,៦៨១,៦៨៣នាក់ធៀបនឹងឆ្នាំមុនមាន ១,៥៦៥,៥២៦នាក់។ ជាងនេះ ទៅទៀត ប្រាក់បញ្ញើសាធារណៈក្នុងគ្រឹះស្ថានមីក្រូហិរញ្ញវត្ថុឆ្នាំ២០១៤ កើនឡើង ១០៧.៥% ស្មើ ៨៨៨ លាន និងអតិថិជនដាក់ប្រាក់បញ្ញើ ចំនួន១,០៩៤,៤៨១ ធៀបនឹងឆ្នាំមុនមានតែ ៨២០,១៦០នាក់។ ទោះបីជា មានការកើនឡើងនៃសម្ពាធឥណទានប៉ុន្តែគុណភាពឥណទាននៅតែមានសុខភាពល្អ។ ហានិភ័យសម្ពាធ ឥណទានធំជាង៣០ គិតជាមធ្យមក្នុងវិស័យមីក្រូហិរញ្ញវត្ថុទាំងមូលគឺ០.៦% នៅចុងឆ្នាំ២០១៤។

ការិយាល័យឥណទាននៃកម្ពុជា (CBC) មានតួនាទីសំខាន់ក្នុងការការពារមីក្រូហិរញ្ញវត្ថុរួមទាំង អតិថិជនរបស់មីក្រូហិរញ្ញវត្ថុក្នុងប្រទេសកម្ពុជា។ ការិយាល័យឥណទាននៃកម្ពុជា ជួយកាត់បន្ថយហានិភ័យ និងកែលម្អការគ្រប់គ្រងហានិភ័យយ៉ាងប្រុងប្រយ័ត្ន។ ការិយាល័យឥណទានបានផ្តល់ឲ្យនូវភាពងាយស្រួល នៃព័ត៌មានឥណទានដែលត្រូវបានប្រតិបត្តិដោយធនាគារ ជាពិសេសគ្រឹះស្ថានមីក្រូហិរញ្ញវត្ថុ។ ប្រព័ន្ធនេះ គាំទ្រដល់ការរីកចម្រើននៃវិស័យធនាគារ និងផ្តល់នូវព័ត៌មានដ៏ប្រសើរ។

**ទស្សនវិស័យសេដ្ឋកិច្ចឆ្នាំ២០១៥**

ឆ្នាំ២០១៥ សេដ្ឋកិច្ចកម្ពុជានឹងនៅតែមានស្ថេរភាពជាមួយនឹងការរំពឹងទុកថាមានអត្រាកំណើន ៧.៣%។ អ្នកជំនាញបានព្យាករទុកថា ការរីកចម្រើនខាងផ្នែកសេដ្ឋកិច្ចក្នុងឆ្នាំខាងមុខចាប់ផ្តើមពីការរីកចម្រើន ខាងវិស័យនាំចេញ ទេសចរណ៍ និងអចលនវត្ថុ។ រីឯការនាំចេញខាងវិស័យកាត់ដេរ បន្តរីកចម្រើនយ៉ាងរឹងមាំ នៅពេលដែលវិស័យទេសចរណ៍បានកើនឡើងយ៉ាងទូលំទូលាយ ដោយសារភ្ញៀវទេសចរណ៍បរទេសមក ទស្សនាកម្ពុជាកាន់តែច្រើនឡើង។ មានការកាត់សម្គាល់នៃការត្រឡប់មកវិញខាងវិស័យអចលនទ្រព្យដោយសារ ការរីកចម្រើនខាងវិស័យសំណង់ ដោយឡែកកត្តាជះឥទ្ធិពលលើវិស័យកសិកម្មដោយសារទឹកជំនន់មានការ ធ្លាក់នេះ។

## លទ្ធផលសម្រេចបាននៅក្នុងឆ្នាំ២០១៤

ឆ្នាំ២០១៤ ម៉ាកស៊ីម៉ាសម្រេចបានអត្រារីកចម្រើនខ្ពស់បណ្តាលឲ្យមានវត្តមានគួរជាទីកត់សំគាល់ ក្នុងទីផ្សារហិរញ្ញវត្ថុរបស់កម្ពុជា ហើយម៉ាកស៊ីម៉ាបានបន្តនិងពង្រីកទំនាក់ទំនងជាមួយអ្នកផ្តល់ប្រាក់កម្ចីទាំង ក្នុងប្រទេស និងក្រៅប្រទេស។

សមិទ្ធផលដ៏ជាទីកត់សំគាល់នៃឆ្នាំ២០១៤ បានបន្ថែមនូវទំនុកចិត្ត និងជំនឿជាក់របស់ ក្រុមហ៊ុន Gojo ដែលជាក្រុមហ៊ុនដំបូងមានទីស្នាក់ការកណ្តាលនៅទីក្រុងភ្នំពេញ ធ្វើការបណ្តាក់ទុនក្នុងគ្រឹះស្ថាន មីក្រូហិរញ្ញវត្ថុជុំវិញពិភពលោក។ ក្រុមហ៊ុន Gojo & Company Inc. បានវិនិយោគជាឥណទានសម្រាប់បង្វែរ ចូលជាដើមទុនចំនួន២.០៥លានដុល្លារអាមេរិក ហើយត្រូវបានអនុម័តទទួលស្គាល់ដោយធនាគារជាតិនៃកម្ពុជា ជាភាគទុនិកថ្មីរបស់ម៉ាកស៊ីម៉ា។

ដោយសារការចូលមកដល់របស់ក្រុមហ៊ុន Gojo ក្នុងត្រីមាសទីបីនៃឆ្នាំ២០១៤ ធ្វើឲ្យម៉ាកស៊ីម៉ា កត់ត្រាជាស្ថាប័នដែលមានអត្រាទ្រព្យសកម្មខ្ពស់ និងសម្លៀកឥណទានកើនឡើង។ សម្លៀកឥណទានកើន ឡើង ៣៧.៦% ក្នុងឆ្នាំ២០១៤ ជាសមិទ្ធផលដែលសម្រេចបានក្នុងប្លង់ខែចុងនៃឆ្នាំ២០១៤ នេះ ខណៈដែល ទ្រព្យសកម្មរបស់ម៉ាកស៊ីម៉ាកើនឡើងដល់ ៥.១៦ លានដុល្លារ ស្មើនឹងអត្រាកំណើន៤៦.៨%។ ប្រាក់ចំណូល ស្មើនឹង ៨៤៩,៦២៧ ដុល្លារ កើនឡើង ៥.២២% ធៀបទៅនឹងចំនួន ៨០៧,៤៧៤ ដុល្លារ ក្នុងឆ្នាំ២០១៣។ ប្រាក់ចំណេញក្រោយបង់ពន្ធសម្រាប់ឆ្នាំ ២០១៤ ថយចុះបន្តិច គឺថយចុះ ៨.៤៤% ធៀបទៅនឹងឆ្នាំ ២០១៣ ថយពីចំនួន១១៨,៨៩៥ ដុល្លារ មកនៅត្រឹម ១០៨,៨៥៥ ដុល្លារ។ នៅក្នុងឆ្នាំ២០១៤នេះ សរុបមូលធន មានកំណើន ៥.០៥% ឡើងដល់ ១,៧៩៣,៥៩៣ ដុល្លារ។ ទោះជាយ៉ាងណាក៏ដោយ ផលរបរលើដើមទុន បានចុះបន្តិច គឺថយចុះពី ៧.២០% មកនៅត្រឹម ៦.២២% ក្នុងឆ្នាំ២០១៤ ហើយប្រាក់ចំណេញសុទ្ធ ធៀបនឹង១ភាគហ៊ុនស្មើនឹង ០.៨៣ ដុល្លារ។ សម្រាប់ឆ្នាំ២០១៤ មានការបែងចែកប្រាក់ចំណេញ ២០% នៃប្រាក់ចំណេញសុទ្ធក្រោយបង់ពន្ធ និងបន្ទាប់ពីដក ៥% សម្រាប់បំរុងទុក រីឯសមតុល្យប្រាក់ចំណេញ ដែលនៅសល់ ត្រូវបានបូកបញ្ចូលទៅក្នុងបុព្វលាភភាគហ៊ុនសម្រាប់ប្រើក្នុងប្រតិបត្តិការនាឆ្នាំខាងមុខ។

ម៉ាកស៊ីម៉ាមានជំនឿជាក់យ៉ាងម៉ត់មុំថា ដើម្បីទ្រទ្រង់ដល់ការរីកចម្រើនរបស់ស្ថាប័ន លទ្ធភាព ទាញយកប្រភពប្រាក់កម្ចីបន្ថែមមានសារៈសំខាន់ណាស់ ដើម្បីធ្វើឲ្យមានតុល្យភាពនៃវិនិយោគលើមូលធន ដែលធ្វើឡើងដោយភាគទុនិក។

ម៉ាកស៊ីម៉ា បានកសាងទំនាក់ទំនងល្អក្នុងចំណោមភាគទុនិក ក្រុមប្រឹក្សាភិបាល គណៈគ្រប់គ្រង រួមទាំងអ្នកពាក់ព័ន្ធទាំងអស់ ហើយបានជំនះតស៊ូនូវរាល់ឧបសគ្គជាច្រើនក្នុងសកម្មភាពកិច្ចការជំនួញដើម្បី សម្រេចបេសកកម្មរបស់ខ្លួន ក្នុងការផ្តល់ឥណទានជូនប្រជាជន ដើម្បីឲ្យស្ថាប័នទទួលបានជោគជ័យទាំងក្នុង ពេលបច្ចុប្បន្នក៏ដូចជានាឆ្នាំខាងមុខ។ ដូច្នោះ ក្នុងនាមក្រុមប្រឹក្សាភិបាល ខ្ញុំសូមឲ្យអ្នកទាំងអស់គ្នាបន្តរក្សា នូវវប្បធម៌ដ៏ល្អនេះជារៀងរហូត។

**មហាសន្និបាតរបស់ភាគទុនិក**

មហាសន្និបាតប្រចាំឆ្នាំរបស់ភាគទុនិក បានប្រារព្ធធ្វើឡើងនៅថ្ងៃទី២៤ ខែមេសា ឆ្នាំ២០១៥ នៅទីស្នាក់ការកណ្តាលរបស់គ្រឹះស្ថាន ម៉ាកស៊ីម៉ា មីក្រូហិរញ្ញវត្ថុ ភីអិលស៊ី ដើម្បីបូកសរុបលទ្ធផលការងារសម្រេចបានក្នុងឆ្នាំ២០១៤ និងពិភាក្សាលើកទិសដៅផែនការសំរាប់ឆ្នាំ២០១៥។ ការជូនដំណឹងពីមហាសន្និបាតដោយជូនភ្ជាប់របាយការណ៍ប្រចាំឆ្នាំ របៀបវារៈប្រជុំ និងអនុសាសន៍របស់ក្រុមប្រឹក្សាភិបាលត្រូវបានផ្តល់ជូនភាគទុនិកជាមុន អនុលោមតាមអនុស្សរណៈ និងលក្ខន្តិកៈរបស់គ្រឹះស្ថានម៉ាកស៊ីម៉ា និងបទប្បញ្ញត្តិរបស់រាជរដ្ឋាភិបាល។

**បញ្ហាសំខាន់ៗដែលបានអនុម័តដោយអង្គមហាសន្និបាតប្រចាំឆ្នាំរបស់ភាគទុនិកមាន៖**

- របាយការណ៍ប្រចាំឆ្នាំ ២០១៤
- របាយការណ៍ហិរញ្ញវត្ថុ ដែលបានធ្វើសវនកម្មច្បាស់សម្រាប់ឆ្នាំ ២០១៤
- ទិសដៅផែនការយុទ្ធសាស្ត្រសំរាប់ឆ្នាំ២០១៥
- ប្រកាសបែងចែកភាគលាភ ២០% នៃប្រាក់ចំណេញសរុបក្នុងឆ្នាំ២០១៤
- ប្រកាសសម្រេចឲ្យក្រុមប្រឹក្សាភិបាល និងគណៈគ្រប់គ្រងជាន់ខ្ពស់បន្តពិភាក្សាជាមួយអ្នកវិនិយោគទុនដែលមានចំណាប់អារម្មណ៍ចង់វិនិយោគជាមួយម៉ាកស៊ីម៉ា។

**ការធ្វើឲ្យមានប្រសិទ្ធិភាពឡើងនៃដំណើរការរបស់យើងនិងគំនិត្យដូចផ្លើមថ្មី**

កត្តាដ៏សំខាន់មួយក្នុងស្ថេរភាពរីកចម្រើនរបស់អង្គការ គឺការធ្វើឲ្យមានប្រសិទ្ធិភាពឡើងនៃដំណើរការរបស់ខ្លួន។ ឆ្នាំ២០១៤ គឺជាឆ្នាំដែលម៉ាកស៊ីម៉ាបានធ្វើ និងបានចាប់ផ្តើមធ្វើបណ្តាញទំនាក់ទំនងជាច្រើនរវាងបុគ្គលិកនិងបុគ្គលិក ហើយរវាងបុគ្គលិកជាមួយអតិថិជនផងដែរ។ វាគឺជាឆ្នាំដែលរៀបចំផែនការសម្រាប់ឆ្នាំខាងមុខ ដើម្បីភាពរីកចម្រើនខ្លាំងក្លារបស់ម៉ាកស៊ីម៉ាក្នុងឆ្នាំបន្តបន្ទាប់ផងដែរ។ ការប្រឹងប្រែងរបស់យើងនៅគ្រង់ការចាត់ចែងប្រតិបត្តិការសង្គម ដែលជានិច្ចជាកាលយើងតែងតែធ្វើ ប៉ុន្តែការចាត់ចែងបច្ចុប្បន្ននេះគ្រាន់តែជាការធ្វើឲ្យមានរបៀបរៀបរយឡើងវិញ និងធ្វើឲ្យត្រូវតាមទម្រង់តែប៉ុណ្ណោះ។

ខ្ញុំអាចនិយាយបានថា មានការផ្លាស់ប្តូរជាវិជ្ជមានជាច្រើនបានកើតឡើងក្នុងឆ្នាំ២០១៤ ហើយការរីកចម្រើននៃការធ្វើឲ្យមានប្រសិទ្ធិភាពឡើងនៃដំណើរការរបស់យើងឆ្នាំនេះ គឺសម្រាប់ឆ្នាំ២០១៥ ខាងមុខដែលទស្សនវិស័យរបស់ម៉ាកស៊ីម៉ា គឺផ្តល់សេវាកម្មហិរញ្ញវត្ថុទៅដល់គ្រប់អតិថិជនទាំងអស់ប្រកបដោយគុណភាពខ្ពស់ ដែលបង្ហាញឲ្យឃើញភាពប្រាកដប្រជាជាងពីមុន។ យើងមានមោទនភាពក្នុងបេសកកម្មរបស់យើងហើយឆ្ពោះទៅមុខដើម្បីបន្តដំណើរការរបស់យើង ឲ្យប្រក្រាបទៅជាស្ថាប័នមីក្រូហិរញ្ញវត្ថុមួយក្នុងប្រទេស

កម្ពុជា ដែលខ្លះខ្លោងសម្រាប់បង្កើតឡើងនូវស្តង់ដារខ្ពស់បំផុតក្នុងប្រតិបត្តិការ និងការអនុវត្តន៍ជាក់ស្តែងទាំងអស់របស់យើង។

ជាថ្មីម្តងទៀត ខ្ញុំសូមអរគុណចំពោះក្រុមប្រឹក្សាភិបាល សម្រាប់កិច្ចសហប្រតិបត្តិការយ៉ាងល្អ និងបានធ្វើវិភាគទានយ៉ាងសកម្មក្នុងឆ្នាំ២០១៤ ហើយក្នុងនាមក្រុមប្រឹក្សាភិបាល ខ្ញុំសូមសំដែងនូវការកោតសរសើរដល់លោកអគ្គនាយក និងគណៈគ្រប់គ្រង ព្រមទាំងកម្មករ និយោជិត របស់គ្រឹះស្ថានម៉ាកស៊ីម៉ា ចំពោះការខិតខំប្រឹងប្រែង ដែលធ្វើឲ្យគ្រឹះស្ថានម៉ាកស៊ីម៉ាទទួលបានជោគជ័យបន្ថែមទៀត។

ជាចុងក្រោយ ក្នុងនាមគ្រឹះស្ថាន ម៉ាកស៊ីម៉ា ខ្ញុំក៏សូមអរគុណចំពោះការចូលរួមពីអតិថិជនភាគទុនិក អ្នកវិនិយោគទុន និយ័តករ និងជាពិសេសចំពោះធនាគារជាតិ នៃកម្ពុជា សម្រាប់ការគាំទ្រ និងផ្តល់ទំនុកចិត្តដល់គ្រឹះស្ថានម៉ាកស៊ីម៉ាហេតុមក។



---

**អន ប៊ុនហាត់**  
ប្រធានក្រុមប្រឹក្សាភិបាល

**ព្រឹត្តិការណ៍សំខាន់ៗនៅក្នុងឆ្នាំ២០១៤**

- ✓ ចុះហត្ថលេខាលើកិច្ចព្រមព្រៀងកម្ចីដែលអាចប្រែក្លាយជាដើមទុនពីក្រុមហ៊ុន Gojo & Company Inc.
- ✓ រៀបចំការធ្វើដំណើរប្រចាំឆ្នាំនិងពិធីជប់លៀងសម្រាប់បុគ្គលិកនៅសណ្ឋាគារឯករាជ្យ ខេត្តព្រះសីហនុ។



អបអរសាទរចំពោះអនាគតដ៏ភ្លឺស្វាងរបស់ម៉ាកស៊ីម៉ានៅក្នុងពិធីចុះហត្ថលេខាជាមួយ Gojo & Company, Inc



ជាឆ្នាំនៃភាពរីករាយរបស់ម៉ាកស៊ីម៉ានៅក្នុងដំណើរការសន្តប្រចាំឆ្នាំនៅទីក្រុងព្រះសីហនុ

**របាយការណ៍របស់អគ្គនាយក**

ឆ្នាំ២០១៤ ជាឆ្នាំដែលមានការកត់សំគាល់ជាវិជ្ជមាន សម្រាប់គ្រឹះស្ថាន ម៉ាកស៊ីម៉ា មីក្រូហិរញ្ញវត្ថុ ក៏អិលស៊ី គឺជាការកត់សំគាល់ការចាប់ផ្តើមជំហានថ្មីនៃការរីកចម្រើនរបស់ខ្លួន។

សមិទ្ធផលនៃការរីកចម្រើនជាវិជ្ជមាននៃសេដ្ឋកិច្ចក្នុងឆ្នាំកន្លងមក រួមជាមួយបទបញ្ញត្តិ និងការត្រួតពិនិត្យដ៏ប្រុងប្រយ័ត្នពីធនាគារជាតិនៃកម្ពុជា គ្រឹះស្ថាន ម៉ាកស៊ីម៉ា មីក្រូហិរញ្ញវត្ថុ ក៏អិលស៊ី មានក្តីសោមនស្សរីករាយបង្ហាញនូវសមិទ្ធផលសំខាន់ៗជាច្រើនក្នុងឆ្នាំ២០១៤ ដូចខាងក្រោម:

**• ការគ្របដណ្តប់និងគុណភាពទ្រព្យសកម្ម**

សម្លៀកឥណទានសរុបបានកើនឡើង ៣៧,៦៥% ពី ៣.១៤៩.២១៣ ដុល្លារអាមេរិក ក្នុងឆ្នាំ ២០១៣ ដល់ ៤.៣៣៤.៩៣៨ ដុល្លារអាមេរិក ក្នុងឆ្នាំ ២០១៤ និងចំនួនអតិថិជនសរុបបានកើនឡើង ១២% ដល់ចំនួន ៣.៥៧៣ នាក់ ពីចំនួន ៣.១៩៤នាក់ នាឆ្នាំមុន។ លើសពីនេះទៀត គុណភាពសម្លៀកឥណទានមានភាពល្អប្រសើរ ដោយឥណទានមិនដំណើរការមាន ០.៣៤% ធៀបទៅ នឹងសម្លៀកឥណទានសរុបនៅចុងឆ្នាំ២០១៤ ក្នុងពេលបច្ចុប្បន្ននេះ ម៉ាកស៊ីម៉ា កំពុងធ្វើប្រតិបត្តិការនៅក្នុងខេត្តក្រុងចំនួន ២ ស្រុកចំនួន២១ ឃុំចំនួន១១៧ និង ៥៦៨ ភូមិ ដែលមានការិយាល័យសាខាចំនួន២ និងការិយាល័យទំនាក់ទំនងចំនួន៥។

**• សមិទ្ធផលហិរញ្ញវត្ថុ**

ទ្រព្យសកម្មសរុបរបស់ ម៉ាកស៊ីម៉ា មានកំណើនប្រហែល ៤៦,៨០% ស្មើនឹង ៥.១៥៩.៨៥៦ ដុល្លារអាមេរិក ពី ៣.៥១៤.៨១០ ដុល្លារអាមេរិកក្នុងឆ្នាំ២០១៣ ហើយកំណើនមូលធនមាន ៥,០៥% ស្មើនឹង ១.៧៩៣.៥៩៣ ដុល្លារអាមេរិក ពី ១.៧០៧.៣២៧ ដុល្លារអាមេរិក ក្នុងឆ្នាំ២០១៣។

**• ប្រព័ន្ធគ្រប់គ្រងព័ត៌មានថ្មី**

ក្នុងឆ្នាំ២០១៤ តាមការសម្រេចរបស់ក្រុមហ៊ុន Gojo ម៉ាកស៊ីម៉ា ទទួលបានជំនួយបច្ចេកទេសខាងផ្នែកព័ត៌មានវិទ្យាទៅលើការបង្កើតពាក្យសុំខ្លីតាម mobile/tablet ដែលត្រូវបានចាប់ផ្តើមដាក់ឱ្យដំណើរការជាផ្លូវការនៅត្រីមាសទី៣ ឆ្នាំ២០១៤។ បច្ចុប្បន្នការធ្វើឱ្យប្រសើរឡើងនូវប្រព័ន្ធគ្រប់គ្រងព័ត៌មានវិទ្យារបស់ម៉ាកស៊ីម៉ាបាននិងកំពុងរៀបចំដោយក្រុមហ៊ុនវិស្វករជប៉ុននៅទីក្រុងតូក្យូ។

ជាមួយនឹងសមិទ្ធផលទាំងនេះ យើងនឹងតស៊ូពុះពារដើម្បីពង្រឹងខ្លួនយើងសម្រាប់ ឆ្នាំ២០១៥ ខាងមុខនេះ។ ដោយមានការជួយឧបត្ថម្ភគាំទ្រពីសំណាក់ភាគទុនិក ក្រុមប្រឹក្សាភិបាល និងការតស៊ូពុះពារធ្វើពីសំណាក់គណៈគ្រប់គ្រង និងបុគ្គលិកគ្រប់ជាន់ថ្នាក់ទាំងអស់ ដើម្បីកិច្ចការជំនួញរបស់ម៉ាកស៊ីម៉ាយើងបានដាក់ចេញនូវយុទ្ធសាស្ត្រមួយចំនួនដូចខាងក្រោម:

- បង្កើនសម្លៀកឥណទានឲ្យដល់១០លាននៅបំណាច់ឆ្នាំ២០១៥
- បង្កើនផលិតភាពសម្រាប់មន្ត្រីឥណទានម្នាក់ៗឲ្យដល់១៩០,០០០នៅចុងឆ្នាំ២០១៥
- បង្កើនប្រាក់បៀវត្សសម្រាប់និយោជិតផ្នែកតាមការកើនឡើងនៃប្រាក់ចំណេញរបស់គ្រឹះស្ថាន
- កេណ្ឌប្រមូលទុនពីគ្រឹះស្ថានផ្តល់ប្រាក់កម្ចី ឲ្យបានចំនួន ៨.៤លាន នៅដំណាច់ឆ្នាំ២០១៥

ជំនួសមុខឲ្យគណៈគ្រប់គ្រង គ្រឹះស្ថាន ម៉ាកស៊ីម៉ា ខ្ញុំសូមសម្តែងនូវអំណរគុណដោយស្មោះចំពោះភាគទុនិក ក្រុមប្រឹក្សាភិបាលទាំងអស់ ចំពោះការការដឹកនាំ និងជួយឧបត្ថម្ភគាំទ្រដល់គ្រឹះស្ថាន ហើយក៏សូមថ្លែងអំណរគុណដល់អ្នកផ្តល់ប្រាក់កម្ចីទាំងអស់ រដ្ឋាភិបាល រដ្ឋអំណាចមូលដ្ឋាន អ្នកផ្តល់អំណោយ សមាគមជំនួញ ដែលបាននឹងកំពុងជួយឧបត្ថម្ភគាំទ្រ ផ្តល់ទំនុកចិត្ត និងជឿជាក់មកលើយើងខ្ញុំ។

ជាចុងបញ្ចប់ខ្ញុំសូមថ្លែងអំណរគុណយ៉ាងជ្រាលជ្រៅចំពោះបុគ្គលិកទាំងអស់ដែលបានប្រឹងប្រែងធ្វើការយ៉ាងសកម្មដើម្បីរួមវិភាគទានឲ្យម៉ាកស៊ីម៉ាបានទទួលជោគជ័យ។



**ស៊ី ឡេង**

អគ្គនាយក

**អតិថិជន និង ម៉ាកស៊ីម៉ា**

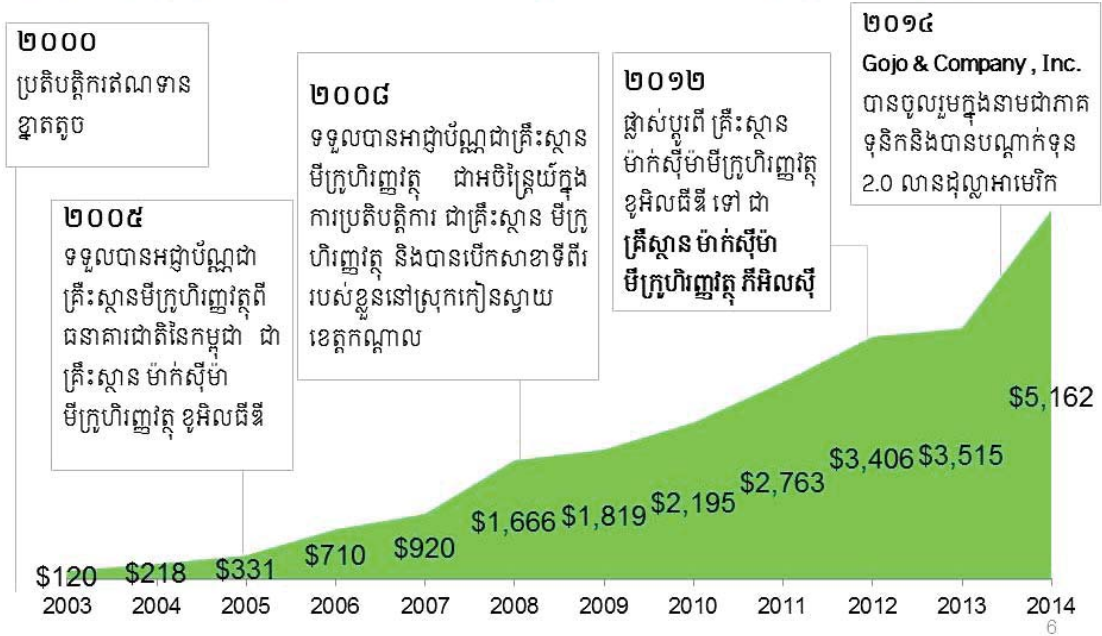




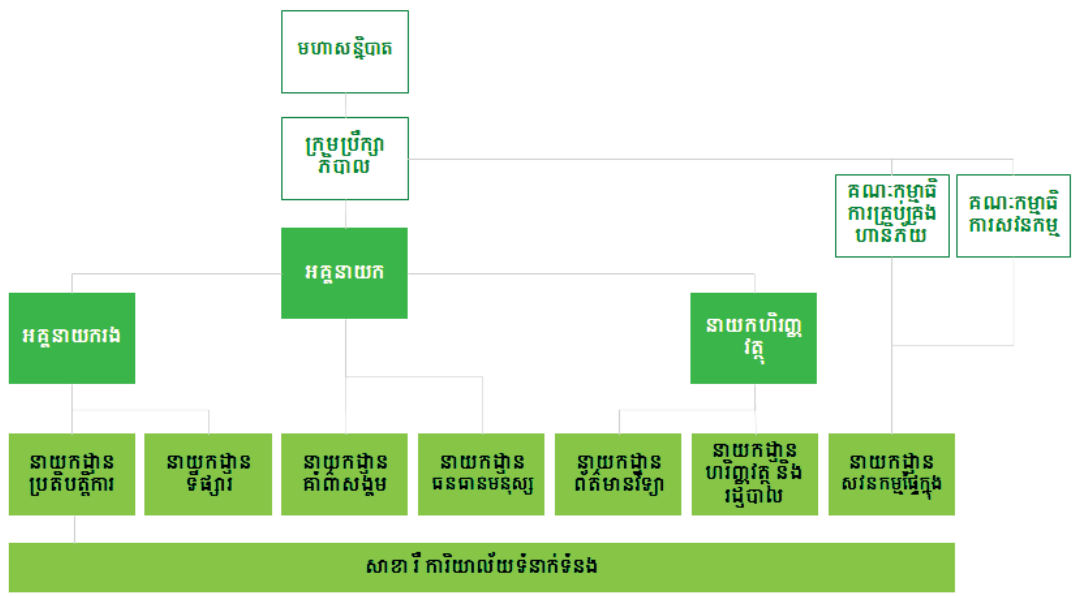
# ប្រវត្តិសង្ខេប

ប្រវត្តិនៃការវិវត្តន៍រីកចម្រើនរបស់គ្រឹះស្ថាន ម៉ាកស៊ីម៉ា មីក្រូហិរញ្ញវត្ថុ ភីអិលស៊ី មានដូចតទៅ៖

## ប្រវត្តិសង្ខេបទ្រព្យសកម្មរបស់ MAXIMA ( គិតជាដុល្លារអាមេរិក "០០០" ) និង ព្រឹត្តិការណ៍ផ្សេងៗ



## អង្គការលេខរបស់ គ្រឹះស្ថាន ម៉ាកស៊ីម៉ា



**ភាគទុនិក**

ភាគទុនិករបស់ម៉ាកស៊ីម៉ា មីក្រូហិរញ្ញវត្ថុ ភីអិលស៊ី បន្ទាប់ពីប្រែក្លាយជាដើមទុនក្នុងខែមីនា ឆ្នាំ២០១៥ ត្រូវបានបង្ហាញដូចខាងក្រោម៖

- ក្រុមហ៊ុន Gojo & Company Inc. តំណាងដោយលោក Taejun Shin
- លោក អន ប៊ុនហាក់
- លោកស្រី ស្រេង ស៊ីវឆេង
- លោកស្រី សារុន វិធីវត្ត
- លោក ជេត ច័ន្ទប្រសើរ
- លោក ប៉ា ប៊ុណ្ណារិទ្ធិ



Gojo & Company Inc. តំណាងដោយ លោក **Taejun Shin** ដែលបានបញ្ចប់ការសិក្សាពីសកលវិទ្យាល័យ Waseda លើជំនាញគ្រប់គ្រងហិរញ្ញវត្ថុ។ លោក Taejun Shin បានចាប់ផ្តើមអាជីពរបស់ខ្លួននៅក្រុមហ៊ុន Morgan Stanley។ បន្ទាប់ពីបម្រើការងារនៅក្រុមហ៊ុន Morgan Stanley អស់រយៈពេល៤ឆ្នាំ លោក Taejun Shin បានចូលបម្រើការងារជាមួយក្រុមហ៊ុន Unison Capital ដែលជាក្រុមហ៊ុនមូលនិធិទុនឯកជនដ៏ធំបំផុតដែលមានមូលដ្ឋាននៅប្រទេសជប៉ុន។ ខណៈពេលដែលធ្វើការក្នុងឧស្សាហកម្មហិរញ្ញវត្ថុ លោក Taejun Shin បានបង្កើតឡើងនូវអង្គការ Living in Peace ("LIP")។

លោកបណ្ឌិត **អន ប៊ុនហាក់** បានចូលរួមជាភាគទុនិកជាមួយម៉ាកស៊ីម៉ា ចាប់តាំងពីឆ្នាំ២០០០។ លោកបណ្ឌិត អន ប៊ុនហាក់ ទទួលបានសញ្ញាបត្របណ្ឌិតគ្រប់គ្រងធុរកិច្ច (DBA) ផ្នែកគ្រប់គ្រង ពីសាកលវិទ្យាល័យ Preston University នៅសហរដ្ឋអាមេរិក ក្នុងឆ្នាំ២០០៩។ លោកបណ្ឌិត ប៊ុនហាក់ បានទទួលបរិញ្ញាបត្រជាន់ខ្ពស់ ផ្នែកធនាគារ និងហិរញ្ញវត្ថុ ពីសាកលវិទ្យាល័យ នំរតុន ប្រទេសកម្ពុជា និងពីសាកលវិទ្យាល័យ Ateneo De Zambanga ប្រទេសហ្វីលីពីន នៅក្នុងឆ្នាំ២០០៣។ នៅក្នុង ឆ្នាំ១៩៩៥ លោកបណ្ឌិត អន ប៊ុនហាក់ បានទទួលបរិញ្ញាបត្រគ្រប់គ្រងធុរកិច្ច (BBA) ពីមហាវិទ្យាល័យពាណិជ្ជសាស្ត្រ នៅក្នុងប្រទេសកម្ពុជា។



លោកស្រី **ស្រេង ស៊ីវឆេង** បានចូលរួមជាភាគទុនិកជាមួយម៉ាកស៊ីម៉ាដែលបានចាប់ផ្តើមដំណើរការនៅក្នុងឆ្នាំ២០០០។ នាពេលបច្ចុប្បន្ននេះលោកស្រី ស្រេង ស៊ីវឆេង ជាបេក្ខជនសម្រាប់ថ្នាក់បរិញ្ញាបត្រជាន់ខ្ពស់លើជំនាញ គ្រប់គ្រងហិរញ្ញវត្ថុ នៅសាកលវិទ្យាល័យ ភូមិន្ទនីតិសាស្ត្រ និងវិទ្យាស្រាស្ត្រសេដ្ឋកិច្ច។ នៅឆ្នាំ២០០១ លោកស្រី ស្រេង ស៊ីវឆេង ទទួលបានបរិញ្ញាបត្រពាណិជ្ជសាស្ត្រ ផ្នែកគ្រប់គ្រង ពីវិទ្យាស្ថាន ជាតិគ្រប់គ្រង។

លោកស្រី **សាន វិធីវត្ត** បានចូលរួមវិនិយោគជាមួយម៉ាកស៊ីម៉ា នៅក្នុងឆ្នាំ២០១២។ លោកស្រី វិធីវត្ត បានទទួលសញ្ញាបត្រលើជំនាញទីផ្សារ និងធនាគារ ពីសាកលវិទ្យាល័យ Rene Descartes នៅទីក្រុងប៉ារីស ប្រទេសបារាំង ក្នុងឆ្នាំ២០០៧។ លោកស្រី វិធីវត្ត មានបទពិសោធន៍ការងារក្នុងវិស័យធនាគារ ទាំងនៅក្នុងប្រទេសបារាំង និងនៅក្នុងប្រទេស កម្ពុជា។ លោកស្រីបានធ្វើការបណ្តាក់ទុនជាច្រើនក្នុងវិស័យពាណិជ្ជកម្មនៅប្រទេសកម្ពុជា ជាពិសេសខាងផ្នែកគ្រឿងសំអាង និងការថែរក្សាសម្បជញ្ញវិស័យសុខាភិបាល និងវិស័យម៉ាស៊ីនកិនស្រូវ ចាប់តាំងពីឆ្នាំ២០០៩។



លោក **ជេត ច័ន្ទប្រសើរ** បានចូលរួមជាភាគទុនិកជាមួយម៉ាកស៊ីម៉ា នៅក្នុងខែធ្នូ ឆ្នាំ២០០០។ លោក ប្រសើរ បានទទួលបរិញ្ញាបត្រជាន់ខ្ពស់ ផ្នែកគ្រប់គ្រងពាណិជ្ជកម្ម និងច្បាប់ នៅសាកលវិទ្យាល័យបៀលប្រាយនៅក្នុងឆ្នាំ២០១០។ នៅក្នុងឆ្នាំ១៩៩៥ លោក ប្រសើរ ទទួលបានបរិញ្ញាបត្រគ្រប់គ្រងពាណិជ្ជកម្ម ពីមហាវិទ្យាល័យពាណិជ្ជសាស្ត្រ នៅក្នុងប្រទេសកម្ពុជា។

លោក **ប៉ា ប៊ុណ្ណារិទ្ធិ** បានចូលរួមជាភាគទុនិកជាមួយម៉ាកស៊ីម៉ា នៅក្នុងខែធ្នូ ឆ្នាំ២០០០។ លោក **ប៊ុណ្ណារិទ្ធិ** ទទួលបានបរិញ្ញាបត្រគណនេយ្យ-ហិរញ្ញវត្ថុ និងធនាគារ នៅក្នុងឆ្នាំ១៩៨៦ នៅក្នុងប្រទេសកម្ពុជា។ លោក **ប៉ា ប៊ុណ្ណារិទ្ធិ** ប្រើប្រាស់ភាសាខ្មែរ និងភាសាអង់គ្លេសបានយ៉ាងល្អ។



**ក្រុមប្រឹក្សាភិបាល**



លោកបណ្ឌិត **អន ប៊ុនហាក់** ជាស្ថាបនិកម្នាក់ ហើយត្រូវបានតែងតាំងជាប្រធាន ក្រុមប្រឹក្សាភិបាលចាប់តាំងពីចុងឆ្នាំ២០១១ រហូតមកដល់បច្ចុប្បន្ន។ មុនបង្កើត ម៉ាកស៊ីម៉ា លោកបណ្ឌិត អន ប៊ុនហាក់ ធ្លាប់បានបម្រើការងារជានាយកហិរញ្ញវត្ថុ នៅធនាគារសន្តិភាពពាណិជ្ជ Pacific Commercial Bank ពីឆ្នាំ១៩៩៥-២០០០។ លោកបណ្ឌិត ប៊ុនហាក់ ទទួលបានសញ្ញាបត្របណ្ឌិតគ្រប់គ្រងធុរកិច្ច(DBA) ផ្នែកគ្រប់គ្រង ពីសាកលវិទ្យាល័យ Preston University នៅសហរដ្ឋអាមេរិក ក្នុងឆ្នាំ២០០៩។ លោកបណ្ឌិត ប៊ុនហាក់ បានទទួល បរិញ្ញាបត្រជាន់ខ្ពស់ ផ្នែក ធនាគារ និងហិរញ្ញវត្ថុ ពីសាកលវិទ្យាល័យនៃស៊ុន ប្រទេសកម្ពុជា និងពីសាកល វិទ្យាល័យ Ateneo De Zambanga ប្រទេសហ្វីលីពីន នៅក្នុងឆ្នាំ២០០៣។ នៅក្នុង ឆ្នាំ១៩៩៥ លោកបណ្ឌិត ប៊ុនហាក់ បានទទួលបរិញ្ញាបត្រគ្រប់គ្រងធុរកិច្ច (BBA) ពីមហាវិទ្យាល័យពាណិជ្ជសាស្ត្រនៅក្នុងប្រទេសកម្ពុជា។



លោក **ជេត ច័ន្ទប្រសើរ** បានចូលរួមជាមួយម៉ាកស៊ីម៉ានៅក្នុងខែធ្នូ ឆ្នាំ២០០០ ហើយ ក៏ជាសមាជិកក្រុមប្រឹក្សាភិបាលរបស់គ្រឹះស្ថានម៉ាកស៊ីម៉ា។ បច្ចុប្បន្ន លោក ប្រសើរ ជាសមាជិកគណៈកម្មាធិការហានិភ័យ បានទទួលបរិញ្ញាបត្រជាន់ខ្ពស់ គ្រប់គ្រង ពាណិជ្ជកម្មនិងច្បាប់ នៅសាកលវិទ្យាល័យបៀលប្រាយ។ នៅក្នុងឆ្នាំ១៩៩៥ លោក ប្រសើរ ទទួលបានបរិញ្ញាបត្រគ្រប់គ្រងពាណិជ្ជកម្ម ពីមហាវិទ្យាល័យពាណិជ្ជសាស្ត្រ នៅកម្ពុជា។



លោក **មុយ ម៉ារ៉ា** ជាសមាជិកក្រុមប្រឹក្សាភិបាល បានចូលរួមជាមួយក្រុមប្រឹក្សាភិបាល របស់គ្រឹះស្ថានម៉ាកស៊ីម៉ា នៅក្នុងខែធ្នូ ឆ្នាំ២០១៣ ហើយបច្ចុប្បន្នកំពុងបម្រើជា សមាជិកនៃគណៈកម្មាធិការសវនកម្មរបស់គ្រឹះស្ថាន។ លោក ម៉ារ៉ា បានបម្រើការងារ ជាមន្ត្រីជាន់ខ្ពស់ ក្នុងផ្នែកធនធានមនុស្ស និងបណ្តុះបណ្តាល របស់ធនាគារក្នុងស្រុក ចាប់ពីខែកុម្ភៈ ឆ្នាំ២០០៧ ហើយបច្ចុប្បន្នជានាយកគ្រប់គ្រងធនធានមនុស្ស និង រដ្ឋបាលនៅធនាគារលំដាប់អន្តរជាតិមួយ។ ជាមួយមក លោក ម៉ារ៉ា មានបទពិសោធន៍ ខាងផ្នែកគ្រប់គ្រងធនធានមនុស្ស និងរដ្ឋបាលជាងប្រាំបីឆ្នាំក្នុងវិស័យធនាគារទាំង លំដាប់ជាតិ និងអន្តរជាតិ ដែលផ្តោតសំខាន់ទៅលើការជ្រើសរើសបុគ្គលិក ការបណ្តុះ បណ្តាលនិងអភិវឌ្ឍន៍ ការអនុលោមទៅតាមច្បាប់ ការផ្តល់សំណងនិងអត្ថប្រយោជន៍ ដល់បុគ្គលិក ការរៀបចំគំរោងថវិកាសម្រាប់ផ្នែកធនធានមនុស្ស និងការស្ទាបស្ទង់ មតិជាដើម។ លោក ម៉ារ៉ា ទទួលបានបរិញ្ញាបត្រផ្នែកគ្រប់គ្រងពាណិជ្ជកម្ម (BBA) ពីសាកលវិទ្យាល័យបណ្ណសាស្ត្រកម្ពុជានៅឆ្នាំ២០០៩។ នៅឆ្នាំ២០០៦ លោក ម៉ារ៉ា បានទទួលបរិញ្ញាបត្រ លើវិស័យទេសចរណ៍ និងគ្រប់គ្រងសណ្ឋាគារពីវិទ្យាស្ថាន បច្ចេកវិទ្យា និងគ្រប់គ្រង។



លោក **Taejun Shin** បានបញ្ចប់ការសិក្សាពីសកលវិទ្យាល័យ Waseda លើជំនាញគ្រប់គ្រងហិរញ្ញវត្ថុ។ នៅឆ្នាំ២០០៦ លោក Taejun Shin បានចាប់ផ្តើមអាជីពរបស់ខ្លួននៅក្រុមហ៊ុន Morgan Stanley ជាកន្លែងដែលលោកបានបង្កើតគំរូគ្រប់គ្រងហិរញ្ញវត្ថុ និងឧបករណ៍គ្រប់គ្រងហានិភ័យ ដែលឧបករណ៍ទាំងពីរក្រោយមកបានក្លាយជាគំរូសកលសម្រាប់អាជីវកម្មក្រុមហ៊ុន Morgan Stanley Real Estate Investment ។ បន្ទាប់ពីបម្រើការងារនៅក្រុមហ៊ុន Morgan Stanley រយៈពេល ៤ឆ្នាំ លោក Taejun Shin បានចូលបម្រើការងារជាមួយក្រុមហ៊ុន Unison Capital ជាក្រុមហ៊ុនមូលនិធិទុនឯកជនដ៏ធំបំផុតដែលមានមូលដ្ឋាននៅប្រទេសជប៉ុន ដែលលោកគ្រប់គ្រងគម្រោងវិនិយោគជាច្រើន។ ខណៈពេលដែលធ្វើការក្នុងឧស្សាហកម្មហិរញ្ញវត្ថុ លោក Taejun Shin បានបង្កើតឡើងនូវអង្គការ Living in Peace ("LIP") និងបានវិនិយោគលើវិស័យមីក្រូហិរញ្ញវត្ថុជាលើកដំបូងនៃប្រវត្តិសាស្ត្រវិនិយោគរបស់ប្រទេសជប៉ុន ដែលមូលនិធិ ESG បានសម្រេចលើសផែនការក្នុងទីផ្សារ។ លោក Taejun Shin បានបង្កើតវេទិកាបរិច្ចាគមូលនិធិដែលបង្កើតឡើងសម្រាប់កុមារកំព្រាដែលនៅក្នុងប្រទេសជប៉ុន ដើម្បីឲ្យលក្ខខណ្ឌរស់នៅរបស់កុមារប្រសើរឡើង។ លោក Taejun Shin បាននិពន្ធសៀវភៅចំនួន ៧ក្បាល អំពីហិរញ្ញវត្ថុ ការច្នៃប្រឌិតនិងភាពក្រីក្ររបស់កុមារ បានចេញផ្សាយនៅប្រទេសតៃវ៉ាន់ ប្រទេសកូរ៉េខាងត្បូង និងប្រទេសចិន។



លោក **Sanjay Gandhi** ជាគណនេយ្យករជំនាញនៅប្រទេសឥណ្ឌា។ លោកបានចាប់ផ្តើមអាជីពរបស់គាត់ក្នុងឆ្នាំ១៩៩១ ជាមួយ AF Ferguson ជាក្រុមហ៊ុនសវនកម្មដែលមានអាយុកាលចំណាស់ជាងគេនៅក្នុងប្រទេសឥណ្ឌា (ជាដៃគូរបស់ Deloitte India)។ បន្ទាប់មកលោកបានចូលប្រឡូកក្នុងវិស័យហិរញ្ញវត្ថុ និងធនាគារជាមួយក្រុមហ៊ុនដ៏ធំមួយ នៅក្នុងប្រទេសឥណ្ឌាអស់រយៈពេល ៨ឆ្នាំ។ ចាប់តាំងឆ្នាំ២០០៣ មក លោកបានធ្វើការនៅក្នុងវិស័យមីក្រូហិរញ្ញវត្ថុហើយក្លាយជាអ្នកជំនាញខាងវិស័យនេះ។ លោក Sanjay Gandhi មានបទពិសោធន៍លើការធ្វើចំណាត់ថ្នាក់ស្ថាប័នមីក្រូហិរញ្ញវត្ថុជិត១៥០ គ្រឹះស្ថាន នៅក្នុង ២៥ ប្រទេស ទូទាំងអាស៊ី អាហ្វ្រិក និងអឺរ៉ុបខាងកើត ជាមួយក្រុមហ៊ុន M-CRIL និង Planet Rating ក្នុងតួនាទីជានាយកនាយកដ្ឋាន។ លោក Sanjay Gandhi ជាវាគ្មិន បង្រៀនខាងផ្នែកវិភាគលើឥណទាន និងការធ្វើចំណាត់ថ្នាក់ ជាច្រើនកន្លែងជុំវិញពិភពលោក លោកក៏ធ្លាប់បង្កើតសិក្ខាសាលាជាច្រើន ខាងផ្នែកគ្រប់គ្រងហានិភ័យដល់បុគ្គលិកនៅក្នុងគ្រឹះស្ថានមួយចំនួននៅក្នុងប្រទេសកម្ពុជា។ ហើយនៅអំឡុងឆ្នាំ២០១៣ លោកជាអតីតនាយកប្រតិបត្តិរបស់គ្រឹះស្ថានមីក្រូហិរញ្ញវត្ថុនៅប្រទេសកម្ពុជាដែរ។ ជាសរុបមក លោក Sanjay Gandhi មានបទពិសោធន៍ជាង ២៤ឆ្នាំ ទាំងខាងផ្នែកសវនកម្ម សាជីវកម្ម និងធនាគារ។ លោកក៏ជាស្ថាបនិករបស់ក្រុមហ៊ុន Gojo & Company Inc., លោក Sanjay ដឹកនាំក្នុងការវាយតម្លៃ គ្រឹះស្ថាន និងផ្តួចផ្តើមកែរលម្អប្រតិបត្តិការសម្រាប់គ្រឹះស្ថាន មីក្រូហិរញ្ញវត្ថុដែលជាដៃគូ។



លោកបណ្ឌិត **យាន ឫទ្ធី** បានចូលរួមជាសមាជិកក្រុមប្រឹក្សាភិបាលឯករាជ្យជាមួយ ម៉ាកស៊ីម៉ានៅក្នុងខែមេសា ឆ្នាំ២០១២ ហើយក៏ជាប្រធានគណៈកម្មាធិការហានិភ័យ របស់ម៉ាកស៊ីម៉ា។ លោកបណ្ឌិត ធ្លាប់បានបម្រើការងារជាគណនេយ្យករជាន់ខ្ពស់ ក្រុមហ៊ុនសែល កម្ពុជាពីឆ្នាំ ១៩៩៣-២០០២។ លោកបណ្ឌិតបាន និងកំពុងបម្រើ ការងារជានាយកផ្នែកហិរញ្ញវត្ថុនៅក្រុមហ៊ុនឌូហ្វី តាំងពីឆ្នាំ ២០០២ រហូតដល់ បច្ចុប្បន្ន។ ពីឆ្នាំ ២០០៣ រហូត ដល់បច្ចុប្បន្ន លោកបណ្ឌិត ជាគ្រូបង្រៀន ក្រៅម៉ោង នៅសាកលវិទ្យាល័យហៀលប្រាយ និងសាកលវិទ្យាល័យវេស្តឺន។ លោកបណ្ឌិត ឫទ្ធី ទទួលបានសញ្ញាប័ត្របណ្ឌិតទស្សនវិជ្ជា ផ្នែកទីផ្សារ និងគ្រប់គ្រងធុរកិច្ច (DBA) ពីសាកលវិទ្យាល័យ Preston នៅសហរដ្ឋអាមេរិកក្នុង ឆ្នាំ២០០៥-២០០៧។ នៅក្នុង ឆ្នាំ២០០៥ លោកបណ្ឌិតបានទទួលសញ្ញាប័ត្រអនុបណ្ឌិតគ្រប់គ្រងធុរកិច្ច (MBA) ជំនាញហិរញ្ញវត្ថុ និងគណនេយ្យ ពីសាកលវិទ្យាល័យ Preston។ នៅក្នុងឆ្នាំ១៩៩៥- ១៩៩៨ លោកបណ្ឌិត បានទទួលបរិញ្ញាប័ត្រគ្រប់គ្រងធុរកិច្ច ជំនាញធនាគារ និងហិរញ្ញវត្ថុ ពីសាកលវិទ្យាល័យ Irish University Business School, ប្រទេស Ireland។



លោកបណ្ឌិត **អៅ វេង** ជាសមាជិកឯករាជ្យក្រុមប្រឹក្សាភិបាល បានចូលរួមជាមួយ ក្រុមប្រឹក្សាភិបាលរបស់គ្រឹះស្ថានម៉ាកស៊ីម៉ា នាខែកញ្ញា ឆ្នាំ២០១៣ និងបច្ចុប្បន្នកំពុង បម្រើជាប្រធានគណៈកម្មាធិការសវនកម្មរបស់គ្រឹះស្ថាន ម៉ាកស៊ីម៉ា។ លោកបណ្ឌិត អៅ វេង បានបម្រើការងារជាសាកលវិទ្យាធិការរងនៃសាកលវិទ្យាល័យ Western ពីឆ្នាំ២០០៦-២០១២។ លោកបានបម្រើការជាសាស្ត្រាចារ្យ នៅសាកលវិទ្យាល័យ ភូមិន្ទនិទិសសាស្ត្រ និងវិទ្យាស្រាស្ត្រសេដ្ឋកិច្ច វិទ្យាស្ថានហិរញ្ញវត្ថុកម្ពុជា និងសាកល វិទ្យាល័យ Western ចាប់តាំងពីឆ្នាំ២០១០។ លោកបណ្ឌិត អៅ វេង បានទទួលសញ្ញា ប័ត្របណ្ឌិតផ្នែកគ្រប់គ្រងពាណិជ្ជកម្ម (DBA) ពីសាកលវិទ្យាល័យ Western នៅក្នុងប្រទេសកម្ពុជា ក្នុងឆ្នាំ២០១០។ ក្នុងឆ្នាំ២០០២ លោកបានទទួលសញ្ញាប័ត្រ អនុបណ្ឌិតគ្រប់គ្រងពាណិជ្ជកម្ម ផ្នែកហិរញ្ញវត្ថុ ពីសាកលវិទ្យាល័យនំរតុន និង សាកលវិទ្យាល័យ Ateneo de Zamboangan។ ក្នុងឆ្នាំ១៩៩៩ លោកបាន បញ្ចប់ការសិក្សាថ្នាក់បរិញ្ញាប័ត្ររង ផ្នែកធនាគារពីវិទ្យាស្ថានសម្រាប់ការសិក្សាធនាគារ របស់ធនាគារជាតិនៃកម្ពុជា។ នៅឆ្នាំ១៩៩៦ លោកបានបញ្ចប់ដោយជោគជ័យ បរិញ្ញាប័ត្រផ្នែកវិទ្យាសាស្ត្រគណិតវិទ្យា ពីសាកលវិទ្យាល័យភូមិន្ទភ្នំពេញ នៅក្នុង ប្រទេសកម្ពុជា។

**គណៈកម្មការរបស់ក្រុមប្រឹក្សាភិបាល**

**គណៈកម្មការសវនកម្ម**

គណៈកម្មការសវនកម្មទទួលខុសត្រូវដូចខាងក្រោម៖

- បង្កើត និងត្រួតពិនិត្យអនុលោមភាពជាមួយក្រមសីលធម៌សាធារណៈ
- ត្រួតពិនិត្យនីតិវិធីអនុលោមតាមបទបញ្ជាអន្តរក្រសួង
- ពិនិត្យឡើងវិញនូវការរកឃើញរបស់សវនកម្ម ឬការត្រួតពិនិត្យដែលបានធ្វើឡើងដោយភ្នាក់ងារផ្សេងទៀត។
- ពិភាក្សាការមិនយល់ព្រមរវាងសវនករ របស់ម៉ាកស៊ីម៉ា ឬសវនករឯករាជ្យ និងគណៈគ្រប់គ្រង។
- ពិនិត្យលើមតិយោបល់របស់សវនករខាងក្រៅលើ អំណាចតួនាទីបុគ្គលិកគណនេយ្យ និងហិរញ្ញវត្ថុ និងសវនករផ្ទៃក្នុងរបស់គ្រឹះស្ថាន។
- ពិនិត្យឡើងវិញនូវភាពគ្រប់គ្រាន់នៃរចនាសម្ព័ន្ធការត្រួតពិនិត្យខាងក្នុងលើរបាយការណ៍ហិរញ្ញវត្ថុ។
- ត្រួតពិនិត្យការត្រួតពិនិត្យផ្ទៃក្នុង របស់ក្រុមហ៊ុនសម្រាប់ការពារទ្រព្យសកម្មរបស់ខ្លួន។
- វាយតម្លៃគោលបំណងសវនករផ្ទៃក្នុង។
- ពិនិត្យការងាររបស់សវនករផ្ទៃក្នុង និងវាយតម្លៃការអនុវត្ត និងការកសាងសមត្ថភាព។
- ធានាថាការចូលរួមរបស់សវនករផ្ទៃក្នុង នៅក្នុងដំណើរការសវនកម្មលើរបាយការណ៍ហិរញ្ញវត្ថុរបស់សវនករខាងក្រៅ ដំណើរការដោយមានការសហការគ្នាជាមួយសវនករខាងក្រៅ។

**សកម្មភាពនិងសមិទ្ធផលសម្រាប់ឆ្នាំ២០១៤៖**

- គណៈកម្មការសវនកម្មបានជួបប្រជុំគ្នាចំនួន ៤ដងក្នុងឆ្នាំ២០១៤។
- នៅក្នុងកិច្ចប្រជុំនៅក្នុងឆ្នាំ២០១៤ គណៈកម្មការបានអនុម័តផែនការសវនកម្មផ្ទៃក្នុងសម្រាប់ឆ្នាំ២០១៤-២០១៥។
- របាយការណ៍សវនកម្មផ្ទៃក្នុងរាយការណ៍ដោយផ្ទាល់ទៅគណៈកម្មការសវនកម្មក្រុមប្រឹក្សាភិបាល ដើម្បីផ្តល់នូវឯករាជ្យភាព និងគោលបំណងការធានាលើការគ្រប់គ្រាន់ មាននិរន្តរភាព និងប្រសិទ្ធភាពនៃអភិបាលកិច្ចរបស់អង្គការគ្រប់គ្រង ដំណើរការរបស់ការត្រួតពិនិត្យផ្ទៃក្នុង គ្រប់គ្រងហានិភ័យ និងការគ្រប់គ្រង ។
- គោលសំខាន់ៗនៃការប្រតិបត្តិការ ការងារជំនួញ និងការគ្រប់គ្រង ត្រូវបានធ្វើសវនកម្មដោយយោងតាមវិធីសាស្ត្រដែលផ្អែកលើហានិភ័យ។
- សវនកម្មផ្ទៃក្នុងពិនិត្យលើយុទ្ធសាស្ត្រនៃស្ថាប័ន និងភាពគ្រប់គ្រាន់ល្មម ការរៀបចំប្រសិទ្ធភាពនៃគោលនយោបាយផ្សេងៗដែលពាក់ព័ន្ធនឹងនីតិវិធី និងបទបញ្ញត្តិគោលការណ៍ណែនាំនានា។
- សវនកម្មផ្ទៃក្នុងពិភាក្សាអំពីលទ្ធផលនៃការវាយតម្លៃទាំងអស់ជាមួយនឹងអ្នកគ្រប់គ្រង និងរាយការណ៍ពីការអង្កេត ឬការរកឃើញរបស់ខ្លួន ផ្តល់អនុសាសន៍ និងយោបល់ លើដំណើរការរចនាសម្ព័ន្ធ ជូនគណៈកម្មការសវនកម្មរបស់ក្រុមប្រឹក្សាភិបាល ។
- ក្នុងឆ្នាំ២០១៤ គណៈកម្មការសវនកម្មបានចូលរួមជួបប្រជុំក្រុមប្រឹក្សាភិបាលចំនួន ៤ដង។
- គណៈកម្មការសវនកម្មបានអនុម័តគោលនយោបាយត្រួតពិនិត្យផ្ទៃក្នុង។

**គណៈកម្មការហានិភ័យ**

គណៈកម្មការហានិភ័យបានចាប់ផ្តើមអនុវត្តកិច្ចការប្រកបដោយប្រសិទ្ធភាពពីខែកុម្ភៈ ឆ្នាំ២០១៤ ដោយមានការចូលរួមពីសមាជិកក្រុមប្រឹក្សាភិបាលឯករាជ្យ។ គណៈកម្មការនេះ ទទួលខុសត្រូវចំពោះមុខក្រុមប្រឹក្សាភិបាល និងតម្រូវឲ្យអនុវត្តការងារដូចខាងក្រោម:

- វាយតម្លៃយ៉ាងជិតដិតលើយុទ្ធសាស្ត្រអាជីវកម្ម ដំណើរការ និងផែនការរបស់ម៉ាកស៊ីម៉ា ចេញពីទស្សនទានផ្នែកហានិភ័យ។
- វិភាគហានិភ័យនានាពេលអនាគតដែលមាននិន្នាការរបស់វា និងផ្តល់មតិយោបល់ទៅអ្នកគ្រប់គ្រង
- ពិនិត្យរាល់គោលនយោបាយ និងនីតិវិធីទាំងអស់ក្នុងគោលបំណងកាត់បន្ថយហានិភ័យ
- កំណត់ចេញនូវប្រភេទ តួនាទី ការទទួលខុសត្រូវ និងសិទ្ធិអំណាចនៃការគ្រប់គ្រងហានិភ័យ ជាមួយគំរោងផែនការណែនាំ នៃវិសាលភាពរបស់ក្រុមប្រឹក្សាគ្រប់គ្រងហានិភ័យ
- ពិនិត្យសកម្មភាពគ្រប់គ្រងហានិភ័យដ៏សំខាន់របស់ម៉ាកស៊ីម៉ា ដែលរាយការណ៍ដោយគណៈគ្រប់គ្រង និងរកឲ្យឃើញច្បាស់នូវសកម្មភាពដែលជាតម្រូវការនៃគោលនយោបាយទាំងអស់ ដោយគោរពតាមលក្ខខណ្ឌ ដែលកំពុងអនុវត្ត។
- ផ្តល់យោបល់ ឬណែនាំដល់គណៈគ្រប់គ្រង នូវសកម្មភាពដែលត្រូវធ្វើមុនសម្រាប់កត្តាខាងក្រៅនានាដែលមានឥទ្ធិពលលើប្រតិបត្តិការរបស់គ្រឹះស្ថានដូចជា នយោបាយ សេដ្ឋកិច្ច និងក្របខណ្ឌគតិយុត្តិ។
- ត្រួតពិនិត្យ និងប៉ាន់ប្រមាណសុចរិតភាពនៃប្រព័ន្ធគ្រប់គ្រងហានិភ័យ និងធានាថាគោលនយោបាយហានិភ័យ និងយុទ្ធសាស្ត្រត្រូវបានគ្រប់គ្រងប្រកបដោយប្រសិទ្ធភាព
- ពិនិត្យនិងអនុម័តគោលនយោបាយសម្រាប់គ្រប់គ្រងហានិភ័យ
- តាមរយៈរបាយការណ៍ពីផ្នែកហានិភ័យ និង Compliance Unit ផ្តល់យោបល់ ឬណែនាំដល់អ្នកគ្រប់គ្រងក្នុងការចាត់វិធានការ ដើម្បីបន្ថយហានិភ័យ ត្រឹមអាចទទួលយកបាន ឬធ្វើការផ្ទេរហានិភ័យ។

**សកម្មភាពនិងសមិទ្ធផលសម្រាប់ឆ្នាំ២០១៤:**

- គណៈកម្មការហានិភ័យបានជួបគ្នា ៣ដងក្នុងឆ្នាំ
- នៅកិច្ចប្រជុំនៅក្នុងខែសីហានេះ គណៈកម្មការអនុម័តគោលនយោបាយគ្រប់គ្រងហានិភ័យ និងផែនការគ្រប់គ្រងហានិភ័យសម្រាប់ឆ្នាំ២០១៥
- គណៈកម្មការបានអនុម័តគោលនយោបាយត្រួតពិនិត្យផ្ទៃក្នុង



## គណៈគ្រប់គ្រងជាន់ខ្ពស់



លោក **ស៊ី ឡែន** ជាអគ្គនាយក និងបានចូលរួមជាមួយគ្រឹះស្ថាន ម៉ាកស៊ីម៉ា នៅក្នុងខែកញ្ញា ឆ្នាំ២០១៣។ មុនពេលលោកចូលរួមជាមួយម៉ាកស៊ីម៉ា លោក ស៊ី ឡែន បានធ្វើការ ក្នុងតួនាទី ជានាយកសមាគមធនាគារនៅកម្ពុជា ជានាយកប្រតិបត្តិនៅសមាគម មីក្រូហិរញ្ញវត្ថុកម្ពុជា ជាប្រធានគ្រប់គ្រងការបណ្តុះបណ្តាល និងគម្រោងនៅសហព័ន្ធ និយោជក និងសមាគមពាណិជ្ជកម្មនៅកម្ពុជា ជាប្រធានអភិវឌ្ឍន៍សហគមន៍នៅ មជ្ឈមណ្ឌលធនធានគ្រួសារ Goodwill ជាប្រធានធនធានមនុស្សនៅសហគមន៍កូរ៉េ ជឿយ។ នាពេលបច្ចុប្បន្ន លោក ស៊ី ឡែន ទទួលបានប័ណ្ណប័ត្រអនុបណ្ឌិត ផ្នែកគ្រប់គ្រងធុរកិច្ច លើជំនាញឯកទេសគ្រប់គ្រង និងបរិញ្ញាប័ត្រផ្នែកគ្រប់គ្រងធុរកិច្ច។



លោក **ប៉ា ប៊ុណ្ណរិទ្ធី** ជាអគ្គនាយក និងបានចូលរួមជាមួយគ្រឹះស្ថាន ម៉ាកស៊ីម៉ា នៅក្នុងខែធ្នូ ឆ្នាំ២០០០។ មុនពេលលោកចូលរួមជាមួយម៉ាកស៊ីម៉ា លោក ប៊ុណ្ណរិទ្ធី បាន បំរើការងារ ជាជំនួយការគណនេយ្យ និងរដ្ឋបាលនៅអង្គការ LWS នៅខេត្តតំពង់ស្ពឺ (១៩៩៨-២០០០) ប្រធានគណនេយ្យនៅធនាគារសន្តិភាពពាណិជ្ជ Pacific Commercial Bank (១៩៩៥-១៩៩៨) អនុប្រធានការិយាល័យឥណទាន នៃធនាគារជាតិ នៃកម្ពុជា នៅខេត្ត កំពត (១៩៨០-១៩៩៥)។ លោក ប៊ុណ្ណរិទ្ធី ទទួលបានបរិញ្ញាប័ត្រគណនេយ្យ- ហិរញ្ញវត្ថុ និងធនាគារ នៅក្នុង ឆ្នាំ១៩៨៦ នៅក្នុងប្រទេសកម្ពុជា។ លោក **រិទ្ធី** អាចសន្ទនាបានល្អទាំងភាសាខ្មែរ និងអង់គ្លេស។



លោកស្រី **ស្រេង ស៊ីរេង** ជានាយិកាប្រតិបត្តិហិរញ្ញវត្ថុ និងបានចូលរួម បង្កើតគ្រឹះស្ថាន ម៉ាកស៊ីម៉ា ដែលបានចាប់ផ្តើមដំណើរការនៅក្នុងឆ្នាំ២០០០។ លោកស្រី ស៊ីរេង ធ្លាប់ បានបម្រើការងារជាប្រធានផ្នែកផ្ទេរប្រាក់នៅ ធនាគារ សន្តិភាព ពាណិជ្ជ Pacific Commercial Bank ពីឆ្នាំ១៩៩៥-២០០០។ នាពេលបច្ចុប្បន្ននេះ លោកស្រី **ស៊ីរេង** ជាបេក្ខជនសម្រាប់ថ្នាក់ បរិញ្ញាប័ត្រ ជាន់ខ្ពស់លើជំនាញគ្រប់គ្រងហិរញ្ញវត្ថុ នៅសាកលវិទ្យាល័យ ភូមិន្ទនីតិសាស្ត្រ និងវិទ្យាសាស្ត្រសេដ្ឋកិច្ច។ នៅឆ្នាំ២០០១ លោកស្រី **ស្រេង ស៊ីរេង** ទទួលបានបរិញ្ញាប័ត្រ គ្រប់គ្រងពាណិជ្ជកម្មពី វិទ្យាស្ថាន ជាតិគ្រប់គ្រង។ លោកស្រី អាចប្រើប្រាស់ភាសាខ្មែរ អង់គ្លេស និងថៃ បានយ៉ាងស្ទាត់ជំនាញ។



លោកស្រី **ឡាយ ស៊ីនាថ** នាយករងនាយកដ្ឋានរដ្ឋបាល នៅម៉ាកស៊ីម៉ា ។ លោកស្រី គឺជាបុគ្គលិកដំបូងគេបង្អស់របស់ ម៉ាកស៊ីម៉ា ។ លោកស្រី ស៊ីនាថ បានចូល បម្រើការងារនៅ ម៉ាកស៊ីម៉ា ក្នុងឆ្នាំ ២០០១។ លោកស្រី **ស៊ីនាថ** បានបញ្ចប់ការសិក្សា ថ្នាក់បរិញ្ញាបត្រ ផ្នែកគ្រប់គ្រងពាណិជ្ជកម្ម ឯកទេស ផ្នែកគណនេយ្យ នៅវិទ្យាស្ថានជាតិពាណិជ្ជសាស្ត្រប្រទេសកម្ពុជាក្នុងឆ្នាំ ២០០៦ ។ លោកស្រី **ស៊ីនាថ** អាចប្រើប្រាស់ភាសាខ្មែរនិងភាសាអង់គ្លេសបានយ៉ាងល្អ។



លោក **អៀ សុខី** ជានាយកនាយកដ្ឋានឥណទាន នៅម៉ាកស៊ីម៉ា។ លោក **សុខី** បានចូលបម្រើការងារនៅ ម៉ាកស៊ីម៉ា ចាប់តាំងពីឆ្នាំ ២០០៤ ។លោកបានបញ្ចប់ថ្នាក់ អនុបណ្ឌិតផ្នែកគ្រប់គ្រងនៅក្នុងឆ្នាំ ២០១៤ នៅវិទ្យាស្ថានជាតិ ពាណិជ្ជសាស្ត្រ កម្ពុជា។ លោក **សុខី** បានបញ្ចប់ការសិក្សាថ្នាក់បរិញ្ញាបត្រផ្នែកគ្រប់គ្រងពាណិជ្ជកម្ម ឯកទេស ផ្នែក គណនេយ្យ ពីវិទ្យាស្ថានជាតិពាណិជ្ជសាស្ត្រកម្ពុជាក្នុងឆ្នាំ ២០០៦។ លោក **សុខី** អាចប្រើប្រាស់ភាសាខ្មែរនិងភាសាអង់គ្លេសបានយ៉ាងល្អ។



លោក **យាន ជាវិទូ** ជានាយកនាយកដ្ឋានព័ត៌មានវិទ្យា នៅម៉ាកស៊ីម៉ា។ លោក **ជាវិទូ**បានចូលបម្រើការងារនៅម៉ាកស៊ីម៉ា ក្នុងឆ្នាំ២០០៩។ លោក **ជាវិទូ** បានទទួលបរិញ្ញាបត្រវិទ្យាសាស្ត្រកុំព្យូទ័រ ពីសាកលវិទ្យាល័យឯកទេសនៃកម្ពុជា និងបរិញ្ញាប័ត្ររង ផ្នែកអេឡិចត្រូនិច ពីវិទ្យាស្ថានពហុបច្ចេកទេសព្រះកុសុមៈ។ លោក **ជាវិទូ** បច្ចុប្បន្ននេះ (ក្នុងឆ្នាំ ២០១៥) បានបញ្ចប់វគ្គសិក្សាស្តីពី IT Assurance and Security Audit នៅវិទ្យាស្ថាន Sunrise ។ លោក **ជាវិទូ** អាចប្រើប្រាស់ភាសាខ្មែរ និងភាសាអង់គ្លេសបានយ៉ាងល្អ។



លោក **ខៀវ សេងឌី** បានចូលបម្រើការងារនៅ ម៉ាកស៊ីម៉ា ក្នុងខែមិថុនាឆ្នាំ ២០០៦ បច្ចុប្បន្ននេះលោកកំពុងបម្រើការងារជានាយករងនៃនាយកដ្ឋានទីផ្សារ ។ លោក **សេងឌី** ធ្លាប់ជានាយករងនាយកដ្ឋានឥណទាននៅក្នុងឆ្នាំ ២០១៤ និងជាប្រធាន សាខា (២០១១-២០១៣) នៅម៉ាកស៊ីម៉ា ។ លោក **សេងឌី** ជាបេក្ខជនអនុបណ្ឌិត គ្រប់គ្រងពាណិជ្ជកម្ម នៅសាកលវិទ្យាល័យនៃរុក្ខ។ លោកបានទទួល បរិញ្ញាប័ត្រ គ្រប់គ្រង ពាណិជ្ជកម្ម ជំនាញគ្រប់គ្រង នៅសាកលវិទ្យាល័យធនធានមនុស្ស នៅក្នុងឆ្នាំ ២០០៩។ លោក **សេងឌី** អាចប្រើប្រាស់ភាសាខ្មែរ និងភាសាអង់គ្លេស បានយ៉ាងល្អ។



លោកស្រី **លី សៀវហាំ** ជាប្រធានគណនេយ្យករ នៅម៉ាកស៊ីម៉ា ។ លោកស្រី បានចូលបម្រើការងារនៅ ម៉ាកស៊ីម៉ា ក្នុងឆ្នាំ ២០០៧។ ពីឆ្នាំ ២០០០ ដល់ឆ្នាំ ២០០៧ លោកស្រីបានបម្រើការងារជាជំនួយការគណនេយ្យករ នៅ Terratex Knitting Group។ លោកស្រី **សៀវហាំ** បានបញ្ចប់ការសិក្សាថ្នាក់ បរិញ្ញាប័ត្រគណនេយ្យ ពី សាកលវិទ្យាល័យធនធានមនុស្ស នៅក្នុងឆ្នាំ ២០០៨។ លោកស្រី **សៀវហាំ** អាចប្រើប្រាស់ភាសាខ្មែរនិងភាសាអង់គ្លេសបានយ៉ាងល្អ។



លោក **តាន់ ហុកហេង** ជានាយកនាយកដ្ឋានសវនកម្មផ្ទៃក្នុង និងហានិភ័យ។ លោក បានចូលបម្រើការងារនៅ ម៉ាកស៊ីម៉ា ក្នុងខែមីនាឆ្នាំ ២០១២។ លោក **ហុកហេង** ធ្លាប់បានធ្វើជានាយកនាយកដ្ឋានសវនកម្មផ្ទៃក្នុងនៅធនាគារឯកទេស PHSME លោក **ហុកហេង** ក៏ធ្លាប់ជាបុគ្គលិកជាន់ខ្ពស់សវនករផ្ទៃក្នុងនៅគ្រឹះស្ថាន មីក្រូហិរញ្ញវត្ថុ សាមិក និងធ្លាប់ជាគណនេយ្យករសណ្ឋាគារមាត់ទន្លេ។ លោក **ហុកហេង** បានបញ្ចប់ការសិក្សា ថ្នាក់បរិញ្ញាបត្រ ផ្នែកគណនេយ្យ ពី សាកលវិទ្យាល័យជាតិគ្រប់គ្រង (NUM)។ លោក **ហុកហេង** អាចប្រើប្រាស់ ភាសាខ្មែរនិងភាសា អង់គ្លេសបានយ៉ាងល្អ។



លោក **ស៊ឹម ចន្ទី** ជានាយកនាយកដ្ឋានធនធានមនុស្ស បានចូលបម្រើការងារនៅ ម៉ាកស៊ីម៉ា ក្នុងខែមករាឆ្នាំ ២០១៥។ មុនពេលចូលបម្រើការងារនៅ ម៉ាកស៊ីម៉ា លោកធ្លាប់បានធ្វើជាប្រធានគ្រប់គ្រង ធនធានមនុស្ស និង អ្នកគ្រប់គ្រងនៅ ក្រុមហ៊ុន VTJ Vinh Tuong Plc , ធ្លាប់ជាប្រធានគ្រប់គ្រងធនធានមនុស្ស នៅក្រុមហ៊ុន Cambodian Broadcasting Service Co., Ltd និង ធ្លាប់ជាប្រធានផ្នែកជ្រើសរើសបុគ្គលិកនៅ គ្រឹះស្ថាន ហត្ថាកសិករ លីមីតធីត និងជាប្រធានសាខាសាលាអន្តរជាតិញូវយ៉ក។ បច្ចុប្បន្ននេះ លោក **ចាន់នី** បានបញ្ចប់ការសិក្សា ថ្នាក់អនុបណ្ឌិត ផ្នែកគ្រប់គ្រង និងបានបញ្ចប់បរិញ្ញាបត្រ ផ្នែកគ្រប់គ្រងពាណិជ្ជកម្មនិងបរិញ្ញាបត្រច្បាប់។ លោក **ចាន់នី** អាចប្រើប្រាស់ភាសា ខ្មែរ និងភាសាអង់គ្លេសបានយ៉ាងល្អ។

**បុគ្គលិក និងការអភិវឌ្ឍន៍សមត្ថភាពបុគ្គលិក**

■ **បុគ្គលិក**

ការរីកចម្រើនជាបន្តបន្ទាប់របស់ម៉ាកស៊ីម៉ា តម្រូវឲ្យម៉ាកស៊ីម៉ាត្រូវការបុគ្គលិកបន្ថែមទៀតដើម្បីជួយគាំទ្រ ប្រតិបត្តិការរបស់គ្រឹះស្ថាន។ បញ្ហានេះក្លាយជាបញ្ហាដ៏មានសារៈសំខាន់ បន្ទាប់ពីការពង្រីកសេវាប្រតិបត្តិការច្រើនទីស្នាក់ការ និងពង្រីកតំបន់គ្រប់គ្រងសម្រាប់ផលិតផលធម្មតាទៅកាន់តំបន់ថ្មី។ នៅចុងឆ្នាំ២០១៤ បុគ្គលិកម៉ាកស៊ីម៉ាមានចំនួន៩២នាក់ ក្នុងនោះមាន៣១នាក់ជាបុគ្គលិកទើបរើសថ្មី។

■ **ការអភិវឌ្ឍន៍សមត្ថភាពបុគ្គលិក**

នៅក្នុងរយៈពេលមួយឆ្នាំកន្លងមកនេះ ម៉ាកស៊ីម៉ា បានបន្តការបណ្តុះបណ្តាលរបស់ខ្លួនជាមួយកម្មវិធីបណ្តុះបណ្តាលច្បាស់លាស់។ បុគ្គលិកថ្មីទាំងអស់ត្រូវបានបណ្តុះបណ្តាលយ៉ាងច្បាស់ និងដោយប្រុងប្រយ័ត្ន មុនពេលដែលពួកគេចាប់ផ្តើមការងារ ខណៈពេលដែល ការបណ្តុះបណ្តាលបំពាក់បំប៉នមួយចំនួនត្រូវបានផ្តល់ដល់បុគ្គលិកចាស់។ ទាំងនេះគឺដើម្បីធ្វើឲ្យប្រាកដថាបុគ្គលិក មានសមត្ថភាពគ្រប់គ្រាន់ក្នុងការអនុវត្តន៍ការងាររបស់ពួកគេប្រកបដោយគុណភាពខ្ពស់ក្នុងការផ្តល់សេវាកម្មជូនអតិថិជន។ វគ្គបណ្តុះបណ្តាលខ្លះ គឺត្រូវផ្តល់ដោយផ្នែកបណ្តុះបណ្តាលរបស់ម៉ាកស៊ីម៉ា និងមួយចំនួនទៀត ផ្តល់ឲ្យដោយគ្រូបណ្តុះបណ្តាលដែលមានជំនាញច្បាស់លាស់នៅខាងក្រៅស្ថាប័ន។ លើសពីនេះទៀតវគ្គបណ្តុះបណ្តាលខ្លះ ត្រូវបានផ្តល់ឲ្យជាធម្មតាជូនដល់បុគ្គលិកគ្រប់កំរិត។

ចំនួនបុគ្គលិកនិងវគ្គបណ្តុះបណ្តាលដែលផ្តល់ជូននៅក្នុងឆ្នាំ ២០១៤៖

ចំនួន	វគ្គបណ្តុះបណ្តាល	ចំនួនអ្នកចូលរួម
<b>បណ្តុះបណ្តាលខាងក្នុង</b>		<b>៣៣១</b>
១	គោលការណ៍សវនកម្ម	១
២	រំលឹកឡើងវិញលើគោលការណ៍គ្រប់គ្រងធនធានមនុស្ស	៩៥
៣	ការអប់រំហិរញ្ញវត្ថុ	២០
៤	គោលនយោបាយឥណទាន	៣០
៥	ការវាយតម្លៃឥណទានដ៏មានប្រសិទ្ធភាព	៤១
៦	ប្រព័ន្ធគ្រប់គ្រងទិន្នន័យ MBWin	១២
៧	ឥណទានលើថាមពលពន្លឺព្រះអាទិត្យ	១២
៨	ឥណទានក្រុម	៥៤
៩	គុណភាពវិស័យសម្រាប់ប្រព័ន្ធគ្រប់គ្រងទិន្នន័យ MBWin	៤
១០	ជំនាញការគ្រប់គ្រង	១៣
១១	គណនេយ្យសម្រាប់ប្រព័ន្ធគ្រប់គ្រងទិន្នន័យ MBWin	៤
១២	ពន្ធលើប្រាក់បៀវត្ស	៤៥
<b>បណ្តុះបណ្តាលខាងក្រៅ</b>		<b>៦</b>
១៣	ជំនាញគ្រប់គ្រងរដ្ឋបាល	១
១៤	ស្តង់ដាររបាយការណ៍ហិរញ្ញវត្ថុអន្តរជាតិ	២
១៥	ត្រួតពិនិត្យផ្ទៃក្នុង ការកែលម្អបន្ត និងការគ្រប់គ្រងហានិភ័យសម្រាប់គ្រឹះស្ថានមីក្រូហិរញ្ញវត្ថុ	១
១៦	ការយល់ដឹងអំពីអតិថិជន និងការអប់រំហិរញ្ញវត្ថុ	១
១៧	ជំនាញគណនេយ្យសម្រាប់មីក្រូហិរញ្ញវត្ថុ	១
<b>អ្នកចូលរួមសរុប</b>		<b>៣៣៧</b>



### **ទីផ្សារមីក្រូហិរញ្ញវត្ថុ**

#### **■ បរិយាកាសអាជីវកម្មប្រទេសកម្ពុជាឆ្នាំ ២០១៤**

ប្រទេសកម្ពុជាបាននិងកំពុងបន្តក្តីរីករាយជាមួយភាពរីកចម្រើននៃសេដ្ឋកិច្ច ស្ថេរភាពនយោបាយ និងសុខសន្តិភាពក្នុងប្រទេស។ សំរាប់ឆ្នាំ២០១៤ កម្ពុជាបានប្រកាសពីកំណើនសេដ្ឋកិច្ចរបស់ខ្លួនកើនឡើងរហូតដល់ ៧% ជាមួយនឹងការថយចុះនូវអត្រានៃភាពក្រីក្រថយចុះក្រោម ១៧,៧%។ ចំពោះអត្រាអតិផរណានៅក្នុងប្រទេសវិញគឺនៅក្នុងកំរិត ៣,៥% និងផលទុនសរុបក្នុងស្រុកសំរាប់មនុស្សម្នាក់ (GDP per capita) បានកើនដល់ ១.១៣៥ ដុល្លារ អាមេរិក។

នៅក្នុងឆ្នាំ២០១៤ ការនាំចេញខាងវិស័យកាត់ដេរសំលៀកបំពាក់និងស្បែកជើងបានដំណើរការយ៉ាងល្អ និងសម្រេចបាន ៦,០ ពាន់លានដុល្លារសហរដ្ឋអាមេរិក កើនឡើងបាន ១០,៧% ខណៈដែលវិស័យទេសចរណ៍បានកើន ឡើង ៥,៩% ។ ទន្ទឹមនឹងនេះដែរ វិស័យសេវាកម្ម ជាវិស័យឈានមុខគេក្នុងការអភិវឌ្ឍន៍សេដ្ឋកិច្ចបានកើនឡើងរហូតដល់ ៣៨% នៃចំនួនផលិតផលក្នុងស្រុកសរុប។ ចំណែកការនាំចេញអង្ករមានការកើនឡើងប្រមាណ ៣០៤.៧៨៨តោន ក្នុងរយៈពេល១០ខែ នៃឆ្នាំ២០១៤ កើនឡើងប្រហែល៣% ពី២៩៥.១៥៤ តោន ក្នុងរយៈពេលដូចគ្នាក្នុងឆ្នាំ២០១៣។ ការវិនិយោគផ្ទាល់ពីបរទេស (FDI) នៅក្នុងព្រះរាជាណាចក្រកម្ពុជា មានការកើនឡើងរហូតដល់ ១,២ ពាន់លានដុល្លារអាមេរិក ក្នុងឆ្នាំ២០១៤។ អត្រាប្តូរប្រាក់រៀល ទៅដុល្លារអាមេរិក មានស្ថិរភាពធម្មតា អត្រាអតិផរណាមានកម្រិតមធ្យម ៣,៥% ក្នុងអំឡុងឆ្នាំ ២០១៤។

■ ទីផ្សារធនាគារ និងមីក្រូហិរញ្ញវត្ថុកម្ពុជាឆ្នាំ ២០១៤

បើយើងក្រឡេកមើលលទ្ធផលហិរញ្ញវត្ថុក្នុងវិស័យធនាគារ និងមីក្រូហិរញ្ញវត្ថុសម្រាប់ ឆ្នាំ២០១៤ យើងឃើញថាវិស័យនេះបានរួមចំណែកដល់កំណើនសេដ្ឋកិច្ចខ្ពស់ ហើយបានបន្តពង្រីក ប្រតិបត្តិការច្រើន ទៀតនៅជនបទ។ នៅក្នុងឆ្នាំ២០១៤ មានធនាគារពាណិជ្ជកម្មចំនួន៣៦ ធនាគារឯកទេស ចំនួន១១ និង តំណាងការិយាល័យធនាគារពាណិជ្ជកម្មចំនួន៧។ ការរីកលូតលាស់នេះ គឺដោយសារការកើនឡើងនូវការផ្តល់ ប្រាក់កម្ចីដល់អតិថិជន ប្រាក់បញ្ញើ-សន្សំរបស់អតិថិជន ទ្រព្យសកម្ម ចំណូលប្រតិបត្តិការ និងប្រាក់ចំណេញ សុទ្ធ។ ក្នុងវិស័យធនាគារ ទ្រព្យសកម្មសរុប បានកើន ឡើង ២៩% ធៀបនឹងឆ្នាំ២០១៣ ទន្ទឹមនឹងការ ផ្តល់ប្រាក់កម្ចីបានកើនឡើងគួរឲ្យកត់សម្គាល់រហូត ដល់ ២៩% ធៀប នឹងឆ្នាំ២០១៣ និងប្រាក់បញ្ញើ ក៏កើនឡើងដល់ ៣០% ប្រៀបធៀបនឹង ឆ្នាំ២០១៣។

យោងតាមរបាយការណ៍របស់ធនាគារជាតិ នៃកម្ពុជា ក្នុងវិស័យមីក្រូហិរញ្ញវត្ថុ គ្រឹះស្ថាន មីក្រូហិរញ្ញវត្ថុមានចំនួន៣៩ ប្រតិបត្តិការឥណទានជនបទមានចំនួន៣៨ និងក្រុមហ៊ុនភតិសន្យាមានចំនួន៦។ នៅដំណាច់ឆ្នាំ២០១៤ យើងឃើញថាទ្រព្យសកម្មសរុបបានកើនឡើងប្រហែល ៥៦% ពី ១.៥៧៨ លានដុល្លារ អាមេរិក ក្នុងឆ្នាំ២០១៣ ដល់២.៤៤០ លានដុល្លារអាមេរិក។ សមតុល្យ ឥណទានសរុបបានកើនឡើង ៥៥% ពី ១.៣០១ លានដុល្លារអាមេរិក ក្នុងឆ្នាំ២០១៣ ដល់២.០១៧ លានដុល្លារអាមេរិកក្នុងឆ្នាំ២០១៤ ហើយអ្នកខ្ចីមានចំនួន ១.៦៨១.៦៨៣ នាក់ បើធៀបទៅនឹងឆ្នាំមុន មានត្រឹមតែ ១.៥៦៥.៥២៦ នាក់ ប៉ុណ្ណោះ។ ជាមួយគ្នានេះដែរ ប្រាក់បញ្ញើសរុបរបស់សាធារណៈជន នៅគ្រឹះស្ថានមីក្រូហិរញ្ញវត្ថុក្នុងឆ្នាំ២០១៤ បានកើនឡើងដល់ ១០៦% រហូតដល់ចំនួន ៨៨៨ លានដុល្លារអាមេរិក និងចំនួនអតិថិជន ១.០៩៤.៤៨១ នាក់ បើប្រៀបធៀបនឹងឆ្នាំមុន។ អតិថិជនដាក់ប្រាក់ផ្ញើសរុបមានចំនួន ៨២០.១៦០ នាក់ ។ ទោះបីជាសម្លៀកឥណទានកើនឡើងខ្លាំង តែគុណភាពឥណទាន នៅតែរក្សាបានល្អ។ អនុបាតឥណទាន មិនដំណើរការធំជាង៣០ថ្ងៃក្នុងវិស័យទាំងមូលមាន ០,៦% ប៉ុណ្ណោះ នៅដំណាច់ឆ្នាំ២០១៤។

ការចុះបញ្ជីប័ណ្ណកម្មសិទ្ធិដីជាប្រព័ន្ធបានកើនឡើង ពីមួយឆ្នាំទៅមួយឆ្នាំ ពីតំបន់មួយ ទៅតំបន់ផ្សេងទៀត។ វាជាសញ្ញាណមួយដ៏ល្អក្នុងការអភិវឌ្ឍន៍ម្ចាស់កម្មសិទ្ធិដី និងកាត់បន្ថយ ជម្លោះដីធ្លីនៅតំបន់ដាច់ស្រយាល និងជនបទ លើសពីនេះទៅទៀត វាក៏ជាឱកាសមួយសំរាប់ ប្រជាជនក្នុងការស្នើសុំហិរញ្ញវត្ថុជាមួយ និងអត្រាការប្រាក់ល្អ ដោយគ្រឹះស្ថានហិរញ្ញវត្ថុយល់ ឃើញថា ពេលដែលអតិថិជនមានប្លង់កម្មសិទ្ធិត្រឹមត្រូវធ្វើឲ្យកំរិតហានិភ័យទាប។

សេវាទាញយកព័ត៌មានពីការិយាល័យឥណទាននៃកម្ពុជា Credit Bureau Cambodia (CBC) បានប្រតិបត្តិការយ៉ាងរលូន សំរាប់ធនាគារ និងគ្រឹះស្ថានមីក្រូហិរញ្ញវត្ថុ នៅក្នុងប្រទេស។ បន្ទាប់ពីការ ដាក់ឲ្យប្រតិបត្តិការ ការិយាល័យឥណទាន យើងបានសង្កេតឃើញថា គ្រប់គ្រឹះស្ថានមីក្រូហិរញ្ញវត្ថុ បានដាក់ កំណត់ពិធានក្នុងការផ្តល់កម្ចីសំរាប់អ្នកខ្ចីឯកត្តជន ព្រោះមានការភ័យខ្លាចការ កើតមានឡើងនូវបំណុល វិណ្ណកលើអតិថិជន។



**ផលិតផលឥណទាន និងប្រភេទឥណទាន**

**ផលិតផលឥណទាន**

ម៉ាក់ស៊ីម៉ា ផ្តល់សេវាកម្មមីក្រូហិរញ្ញវត្ថុប្រកបដោយគុណភាពខ្ពស់ ផ្តោតទៅលើការផ្តល់ជូនប្រជាពលរដ្ឋរស់នៅតំបន់ជនបទ ជាឯកត្តជន ក្រុមធានា សហគ្រាសខ្នាតតូចនិងមធ្យម ជូនអ្នកមានប្រាក់ចំណូលទាប ដើម្បីធ្វើឲ្យប្រសើរឡើងនូវជីវភាព និងសម្រេចគោលដៅអាជីវកម្មរបស់ពួកគេ។ ផលិតផលឥណទានក្នុងពេលបច្ចុប្បន្នមាន ឥណទានឯកត្តជន ឥណទានក្រុមធានា និងឥណទានសហគ្រាសខ្នាតតូចនិងមធ្យម។ គំរូសេវាកម្មដែល លេចធ្លោរបស់ម៉ាក់ស៊ីម៉ា គឺការគិតការប្រាក់តាមរបៀបលំដាប់ថយចុះ ការសងប្រាក់ដើមនិងការប្រាក់ប្រចាំខែ សងលំដាប់ប្រាក់ដើម និងការប្រាក់ថេរ សងប្រាក់ជារដូវកាល ជាមួយនឹងការផ្តល់ជូនចាប់ពី ៥០ដុល្លារ ទៅ ១៧,០០០ ដុល្លារ។ រយៈពេលឲ្យខ្ចីមានពី ៦ខែ ដល់ ៣៦ខែ ហើយអត្រាការប្រាក់ពី១.៩% ទៅ ២.៨% ក្នុងមួយខែ។ ផលិតផលឥណទានជាច្រើនទៀតនឹងត្រូវបង្កើតឡើងទៅតាមតម្រូវការរបស់អតិថិជន។

**ប្រភេទឥណទាន**

ម៉ាកស៊ីម៉ា ផ្តល់ប្រាក់ឱ្យប្រជាពលរដ្ឋខ្ចីសម្រាប់ធ្វើអាជីវកម្មតាមមុខសញ្ញាដូចជា៖ កសិកម្ម លក់ដូរទូទៅ សេវាកម្ម ដឹកជញ្ជូន និងអាជីវកម្មគ្រួសារព្រមទាំងមុខរបរផ្សេងៗមួយចំនួនទៀត។

- ◆ កសិកម្ម
  - កាដាំដុះ៖ ដាំផ្កា ដាំបន្លែ ដំណាំហូបផ្លែ ពូជ ដី...
  - ចិញ្ចឹមសត្វ៖ ចិញ្ចឹមសត្វយកសាច់ ចំណីសត្វ ចាក់ថ្នាំបង្កា...
- ◆ ពាណិជ្ជកម្ម៖ រួមមានម៉ៅចំការ ការដោះដូរទំនិញដុំ-រាយ និងកែច្នៃ ធ្វើទ្វារបង្អួច ផលិតនំបញ្ចុក និងម្ហូបអាហារផ្សេងៗ
- ◆ សេវាកម្ម៖ សកម្មភាពបោកសំលៀកបំពាក់ កាត់សក់ សេវាជួលទូរស័ព្ទ ជួសជុលម៉ូតូ តបណ្តាញទឹកស្អាត បញ្ចូលអាគុយ...
- ◆ ដឹកជញ្ជូន៖ ម៉ូតូឌុប រ៉ឺម៉ក រថយន្តតាក់ស៊ី...
- ◆ អាជីវកម្មគ្រួសារ តំបាញ និងការលក់ដូរតូចតាច
- ◆ ប្រើប្រាស់ ជួសជុលផ្ទះ ការសិក្សា សំរាប់ប្រើប្រាស់ផ្សេងៗ
- ◆ មុខរបរផ្សេងៗ គ្រប់សកម្មភាពអាជីវកម្មតូចតាចនៅតាមជនបទក្រៅពីមុខរបរខាងលើ។

**លទ្ធផលផ្នែកប្រតិបត្តិការ**

ដូចដែលបានរៀបរាប់ខាងលើ ប្រទេសកម្ពុជាបាននិងកំពុងបន្តនូវការពេញចិត្តខាងសេដ្ឋកិច្ច ស្ថេរភាពនយោបាយ និងសុវត្ថភាព។ កំណើនសេដ្ឋកិច្ចសំរាប់ឆ្នាំនេះ បានកើនឡើងដល់ ៧% ហើយ អត្រាថយចុះនៃភាពក្រីក្រមកនៅត្រឹម១៧.៧%។ អតិផរណា ៣,៥% និងផលិតផលក្នុងស្រុកសរុបក្នុង មនុស្សម្នាក់ប្រមាណ ១.១៣៥ ដុល្លារអាមេរិក។ ដោយស្ថិតនៅក្នុងមជ្ឈដ្ឋានមួយដែលអំណោយផលបានធ្វើ អោយវិស័យធនាគារ និងគ្រឹះស្ថានមីក្រូហិរញ្ញវត្ថុ បាននឹងកំពុងបន្តការរីកចំរើនឥតឈប់ឈររបស់ខ្លួន ដែល ក្នុងនោះរួមមានការកើនឡើងនូវចំនួនអតិថិជន ប្រភេទ ផលិតផលហិរញ្ញវត្ថុ ផ្សេងៗ ការពង្រីកនូវតំបន់ ប្រតិបត្តិការ ប្រព័ន្ធបច្ចេកវិទ្យា និងភាពងាយស្រួលផ្សេងៗជាច្រើនទៀត។ ការពង្រឹងប្រាក់កម្ចី ជាន់គ្នានៅក្នុងទីផ្សារមានការថយចុះបន្ទាប់ពី ការដាក់ឱ្យដំណើរការ ប្រព័ន្ធព័ត៌មានឥណទាន ដែលមាន បំណងធ្វើឱ្យប្រសើរឡើងនូវប្រព័ន្ធរាយ តំលៃឥណទាននៃអ្នកខ្ចីប្រាក់ និងប្រព័ន្ធរាយការណ៍ឥណទាន។

ចំពោះ ម៉ាកស៊ីម៉ា ដោយមានការប្រើប្រាស់ប្រាក់ឥណទានជាន់គ្នា ក្រុមប្រឹក្សាភិបាល និង គណៈកម្មការប្រតិបត្តិ បានដាក់កំណត់អត្រារឹកចំរើនរបស់គ្រឹះស្ថាន ដោយកំណត់ចេញនូវតំបន់ហានិភ័យ មួយចំនួនក្នុងតំបន់ប្រតិបត្តិការចាស់ ដើម្បីឱ្យមានការប្រុងប្រយ័ត្នខ្ពស់ក្នុងការវាយតំលៃ ឥណទានជាពិសេស ចំពោះអតិថិជនថ្មី។ ទោះបីយ៉ាងណាក៏ដោយនៅក្នុងឆ្នាំនេះ ប្រតិបត្តិការឥណទានរបស់ ម៉ាកស៊ីម៉ា នៅតែមានលក្ខណៈល្អប្រសើរ ពោលគឺមានការរីកចំរើនទាំងបរិមាណ និងគុណភាពនៃប្រាក់កម្ចី។ សំរាប់ឆ្នាំនេះ ម៉ាកស៊ីម៉ា មានផលបំត្រឥណទាន ៤.៣៣៤.៩៣៨ ដុល្លារអាមេរិក និងអតិថិជនសរុបបានកើនឡើង ១២%មានចំនួន៣.៥៧៣នាក់ ពីចំនួន៣.១៩៤នាក់ កាលពីឆ្នាំមុន ក្នុងវិស័យជាច្រើនដូចជា ពាណិជ្ជកម្ម និងជំនួញ កសិកម្ម សេវាកម្ម កែលំអគេហដ្ឋាន ការប្រើប្រាស់ទូទៅ និងផ្សេងៗទៀត។



បន្ថែមពីការកើនឡើងផលបំព្រៃឥណទាន អនុបាតឥណទានមិនដំណើរការរៀបរយនឹងឥណទាន សរុបមានការថយចុះតិចតួច ពី០,៥០% ក្នុងឆ្នាំ២០១៣ មកត្រឹម០,៣៤% ក្នុងឆ្នាំ២០១៤។ ក្នុងពេល បច្ចុប្បន្ននេះ ម៉ាកស៊ីម៉ា កំពុងដំណើរការនៅក្នុងខេត្តក្រុងចំនួន ២ ស្រុកចំនួន២១ ឃុំ១១៧ និង ៥៦៨ ភូមិ ជាមួយនឹងការិយាល័យសាខាចំនួន២ និងការិយាល័យទំនាក់ទំនងចំនួន៥។

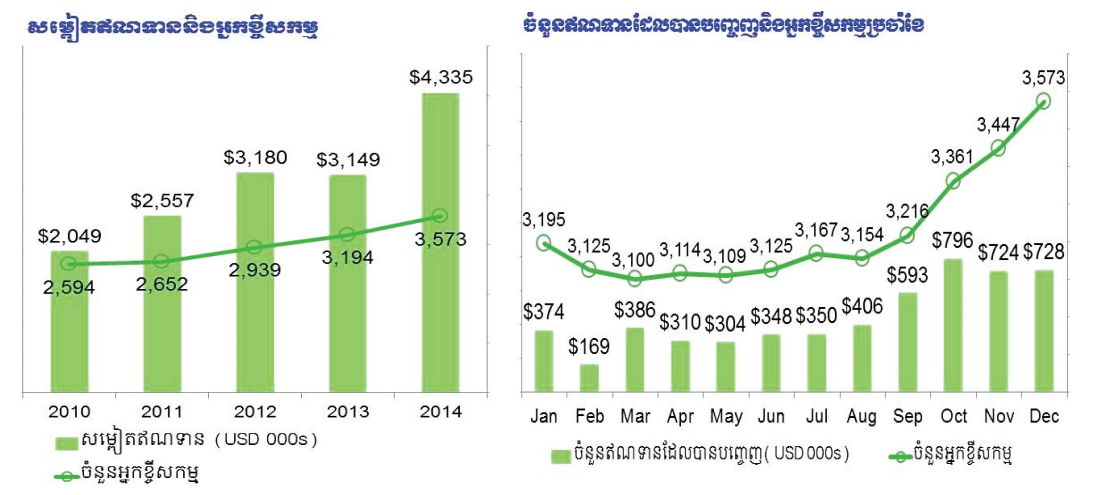
▪ **ការគ្រប់ដណ្តប់នៃសេវាកម្ម**

ក្នុងឆ្នាំ២០១៤ នេះ ម៉ាកស៊ីម៉ា បាននឹងកំពុងបន្តពង្រីកសេវាកម្មរបស់ខ្លួនទៅតាមតំបន់ជនបទ មួយចំនួនបន្ថែមទៀត ដើម្បីអោយសេវាកម្មរបស់យើងបានចូលទៅកាន់តែគ្រប់ដណ្តប់ដល់អតិថិជនគោលដៅ។ ជាលទ្ធផលនៅចុងឆ្នាំ២០១៤ នេះ ម៉ាកស៊ីម៉ា កំពុងប្រតិបត្តិការ តាមរយៈ ៧ ការិយាល័យ ក្នុង ២ ខេត្ត ក្រុង ២១ ស្រុក ១១៧ ឃុំ និង ៤៥២ ភូមិ។

ចំនួន	២០១៣	២០១៤	កំណើន	% នៃការផ្លាស់ប្តូរ
សាខា	២	២	០	០%
ការិយាល័យ	៥	៥	០	០%
ខេត្តប្រតិបត្តិការ	២	២	០	០%
ស្រុកប្រតិបត្តិការ	១៧	២១	៤	២៤%
ឃុំប្រតិបត្តិការ	១០២	១១៧	១៥	១៥%
ភូមិប្រតិបត្តិការ	៤៥២	៥៦៨	១១៦	២៦%

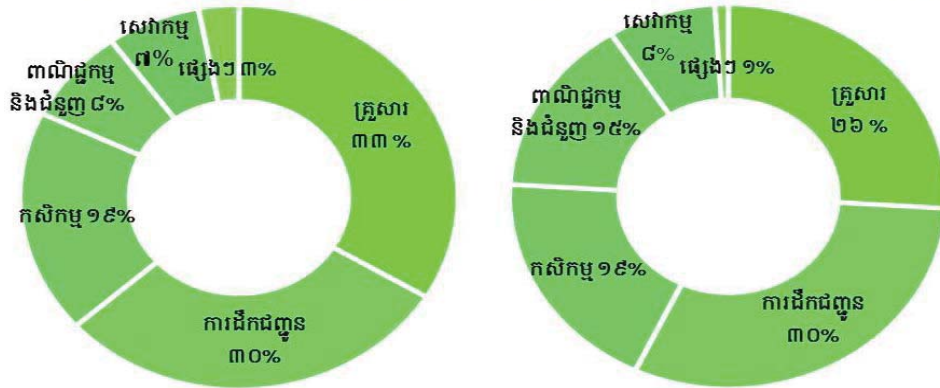
■ **លទ្ធផលនៃប្រាក់កម្ចី**

ផលបំព្រៃឥណទាន និងចំនួនអតិថិជនបានកើនឡើងរៀងគ្នាចំនួន៤.៣៣៤.៩៣៨ ដុល្លារអាមេរិក និង ៣.៥៧៣ អតិថិជន។



ឥណទានរបស់ ម៉ាកស៊ីម៉ា ត្រូវបានប្រើសំរាប់វិស័យផ្សេងៗគ្នាជាច្រើន ប៉ុន្តែវិស័យដែល ទទួលបានឥណទានយកទៅប្រើប្រាស់ច្រើនជាងគេ គឺវិស័យកសិកម្ម ១៩% វិស័យដឹកជញ្ជូន ៣០% វិស័យពាណិជ្ជកម្ម និងជំនួញ ១៥% វិស័យសេវាកម្ម ៨% គ្រួសារ ២៦% សកម្មភាពផ្សេងៗ ១%។

**សមាសភាគនៃគេហទំព័រឥណទានវិស័យសេដ្ឋកិច្ច**      **សមាសភាគនៃសម្លៀកឥណទានវិស័យសេដ្ឋកិច្ច**

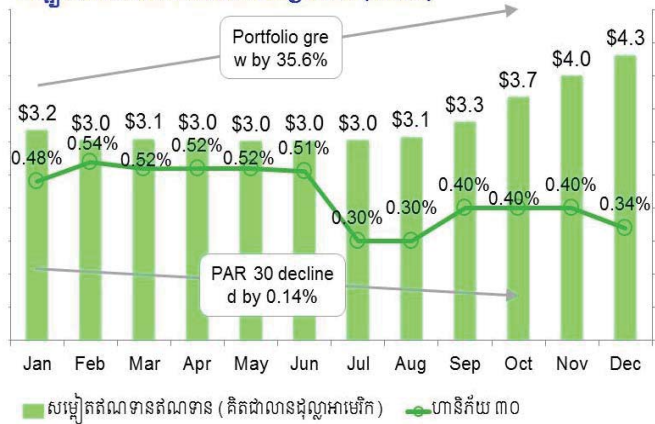


គុណភាពឥណទានត្រូវបានធ្វើអោយប្រសើរឡើង ជាមួយនឹងឥណទានមិនដំណើរការលើសពី ៣០ថ្ងៃ មានត្រឹមតែ ០,៣៤% ក្នុងឆ្នាំ២០១៤ និងឥណទានដែលបានលុបចោលសំរាប់ឆ្នាំនេះមានចំនួន ០,១៤%។ សមិទ្ធផលសម្រេចដ៏ធំធេងនេះកើតឡើងដោយសារ ការឆ្លើយតបទាន់ពេលវេលាទៅនឹង តម្រូវការ និងបម្រែបម្រួលទីផ្សាររួមជាមួយនឹងការប្តេជ្ញាចិត្ត ខ្ពស់របស់បុគ្គលិក ការកសាងទំនាក់ទំនងល្អ ក្នុងចំណោម បុគ្គលិក អាជ្ញាធរគ្រប់លំដាប់ថ្នាក់ និងអតិថិជនរបស់ម៉ាកស៊ីម៉ា។

**គុណភាពឥណទាន (២០១០-២០១៤)**



**សម្លៀកឥណទាន និង ហានិភ័យ ៣០ ថ្ងៃទៅ (២០១៤)**



■ ផលិតភាព និងទំហំការងាររបស់បុគ្គលិក

ដោយសារមានការព្រួយបារម្ភពីប្រាក់កម្ចីជាន់គ្នា ពីសំណាក់វិនិយោគិន អ្នកផ្តល់ប្រាក់កម្ចី ម្ចាស់ភាគហ៊ុន និងអ្នកពាក់ព័ន្ធផ្សេងៗទៀត ម៉ាកស៊ីម៉ា មានការប្រើប្រាស់ក្នុងការវាយតម្លៃឥណទាន ជាពិសេសការផ្តល់ប្រាក់កម្ចីឲ្យអតិថិជនថ្មី និងតំបន់ដែលមានចំនួនអ្នកខ្ចីច្រើន ប្រៀបនឹងចំនួនគ្រួសារសរុប។ ប៉ុន្តែទោះជាយ៉ាងណាក៏ដោយ សំរៀតឥណទានមធ្យម ក្នុងមន្ត្រីឥណទានម្នាក់ និងសំរៀតឥណទាន មធ្យមក្នុងបុគ្គលិកសរុបបានកើនឡើងយ៉ាងខ្លាំងចាប់តាំងពីឆ្នាំ ២០១០ ។

ផលិតភាព	២០១០	២០១១	២០១២	២០១៣	២០១៤
សំរៀតឥណទាន/ភ្នាក់ងារឥណទាន ម្នាក់ (គិតជាដុល្លារអាមេរិក)	៧៥.៩០២	៨៨.១៨៨	៩៦.៣៤៩	៨៧.៤៧៨	៩៨.៥២១
ចំនួនអតិថិជន/ភ្នាក់ងារឥណទាន	៩៦	៩១	៨៩	៨៩	៩២
សំរៀតឥណទាន/បុគ្គលិកទាំងអស់ (គិតជាដុល្លារអាមេរិក)	៣៧.៩៥១	៣៩.៣៤៥	៤២.៣៩៤	៣៩.៣៦៥	៤៧.៦៣៧

**អ្នកផ្តល់ប្រាក់កម្ចី & ដៃគូរបស់ម៉ាកស៊ីម៉ា**

ដោយមានបទពិសោធន៍ល្អ និងយូរឆ្នាំមកហើយ ម៉ាកស៊ីម៉ា ជាដៃគូជាមួយស្ថាប័នជាច្រើន ដូចជា ធនាគារអភិវឌ្ឍន៍ជនបទ (RDB) ធនាគារ អេស៊ីលីដា កីអិលស៊ី ADA-Luxembourg, Luxembourg Microfinance and Development Funds (LMDF)-Luxembourg, Etimos-Italy, Kiva Microfund-USA និង Gojo & Company, Inc. ។

បន្ថែមលើនេះ ម៉ាកស៊ីម៉ា គឺជាអ្នកស្ថាបនិកម្នាក់របស់សមាគមមីក្រូហិរញ្ញវត្ថុ (CMA) ដែល ម៉ាកស៊ីម៉ា មានតំណាងម្នាក់ដែលបំពេញតួនាទីជាសមាជិកក្រុមប្រឹក្សាភិបាល។ បន្ថែមលើនេះ ម៉ាកស៊ីម៉ា បានចូលរួមក្នុងការផ្លាស់ប្តូរព័ត៌មានមីក្រូហិរញ្ញវត្ថុ (“MIX”) និង MFTransparency។



Gojo & Company, Inc.

## របាយការណ៍របស់សវនករឯករាជ្យ

### របាយការណ៍របស់ក្រុមប្រឹក្សាភិបាល

ក្រុមប្រឹក្សាភិបាលមានក្តីសោមនស្សរីករាយធ្វើការបង្ហាញជូននូវរបាយការណ៍របស់ក្រុមប្រឹក្សាភិបាល និងរបាយការណ៍ហិរញ្ញវត្ថុរបស់ ម៉ាកស៊ីម៉ា មីក្រូហិរញ្ញវត្ថុ ភីអិលស៊ី ហៅកាត់ថា (“ក្រុមហ៊ុន”) ដែលបានធ្វើសវនកម្មសម្រាប់ការិយបរិច្ឆេទដែលបានបញ្ចប់ថ្ងៃទី 31 ខែ ធ្នូ ឆ្នាំ 2014 ។

### សកម្មភាពចម្បង

សកម្មភាពចម្បងរបស់ក្រុមហ៊ុន រួមមានការធ្វើប្រតិបត្តិការលើរាល់សកម្មភាពមីក្រូហិរញ្ញវត្ថុ និងការផ្តល់សេវាកម្មហិរញ្ញវត្ថុដែលពាក់ព័ន្ធក្នុងព្រះរាជាណាចក្រកម្ពុជា ។

### លទ្ធផលហិរញ្ញវត្ថុ

លទ្ធផលហិរញ្ញវត្ថុរបស់ក្រុមហ៊ុន សម្រាប់ការិយបរិច្ឆេទដែលបានបញ្ចប់ថ្ងៃទី 31 ខែ ធ្នូ ឆ្នាំ 2014 មានដូចខាងក្រោម៖

	2014		2013	
	ដុល្លារអាមេរិក	ពាន់រៀល	ដុល្លារអាមេរិក	ពាន់រៀល
ប្រាក់ចំណេញមុនពន្ធដក	141,804	577,851	155,544	621,398
ពន្ធលើប្រាក់ចំណេញ	(32,949)	(134,267)	(36,649)	(146,413)
ប្រាក់ចំណេញសុទ្ធសម្រាប់ការិយបរិច្ឆេទ	<u>108,855</u>	<u>443,584</u>	<u>118,895</u>	<u>474,985</u>

### ទុនបម្រុង និងសំវិធានធន

ពុំមានការប្រែប្រួលជាសារវន្តទៅលើទុនបម្រុង និងសំវិធានធននៅក្នុងការិយបរិច្ឆេទនេះទេ ក្រៅពីការបង្ហាញ នៅក្នុងរបាយការណ៍ហិរញ្ញវត្ថុនេះ ។

### ភាគលាភ

ក្នុងការិយបរិច្ឆេទ ក្រុមហ៊ុនបានប្រកាស និងបានបង់ភាគលាភ ចំនួន 22,589 ដុល្លារអាមេរិក ដោយដកចេញពីប្រាក់ចំណេញពីការិយបរិច្ឆេទមុន ។

**ដើមទុន**

នៅថ្ងៃទី 18 ខែ កក្កដា ឆ្នាំ 2014 លោកស្រី ស្រេង ស៊ីវឆេង បានទិញភាគហ៊ុនពី លោកស្រី ប៊ុយ ស៊ីវណ្ណថា ចំនួន 2,500 ហ៊ុន ហើយលោក អន ប៊ុនហាក់ បានទិញភាគហ៊ុនពីលោក អ៊ឹង គឹមសេង ចំនួន 15,000 ហ៊ុនដែលក្នុង 1 ហ៊ុនមានតម្លៃ 13.27 ដុល្លារអាមេរិក ។

**ដើមទុន (ត)**

លោក ប៉ា ប៊ុណ្ណារិទ្ធី (តំណាងបុគ្គលិក) ក៏បានផ្ទេរភាគហ៊ុនសរុបចំនួន 1,055 ដែលក្នុង 1 ហ៊ុនមានតម្លៃ 13.27 ដុល្លារអាមេរិក ទៅឲ្យ៖

- លោកស្រី ស្រេង ស៊ីវឆេង ចំនួន 500 ហ៊ុន
- លោក ជេត ច័ន្ទប្រសើរ ចំនួន 500 ហ៊ុន និង
- លោក ប៉ា ប៊ុណ្ណារិទ្ធី ចំនួន 55 ហ៊ុន ។

ចំនួនភាគហ៊ុនសរុបដែលបានចុះបញ្ជី និងបានបង់នៅថ្ងៃទី 31 ខែ ធ្នូ ឆ្នាំ 2014 ពុំមានការប្រែប្រួលទេលើកលែងតែរចនាសម្ព័ន្ធភាគទុនិកប៉ុណ្ណោះដែលមានការផ្លាស់ប្តូរ ។

នៅថ្ងៃទី 29 ខែ ធ្នូ ឆ្នាំ 2014 ក្រុមហ៊ុនបានដាក់សំណើជូនធនាគារជាតិនៃកម្ពុជាលើការបង្កើនដើមទុនរបស់ក្រុមហ៊ុនពី 1,315,000 ដុល្លារអាមេរិក ទៅ 3,075,000 ដុល្លារអាមេរិក តាមរយៈការបន្ថែមចំនួន 176,000 ហ៊ុន ដែលមានតម្លៃប្រាក់ 10 ដុល្លារអាមេរិកក្នុងមួយហ៊ុន។ ភាគហ៊ុនបន្ថែមទាំងនេះនឹងត្រូវបោះផ្សាយចំនួន 15,000 ហ៊ុន ទៅឲ្យលោក អន ប៊ុនហាក់ ចំនួន 4,000 ហ៊ុន ទៅឲ្យលោកស្រី ស្រេង ស៊ីវឆេង ចំនួន 2,000 ហ៊ុន ទៅឲ្យលោកស្រី សារុន វិជ្ជរត្ន និងចំនួន 155,000 ហ៊ុន ទៅឲ្យភាគទុនិកថ្មី គឺ **Gojo & Company, Inc.** ។ សំណើនេះទទួលបានការអនុម័តពីធនាគារជាតិនៃកម្ពុជា នាថ្ងៃទី 30 ខែ មីនា ឆ្នាំ 2015 ។

ការកែសម្រួលលើលក្ខន្តិកៈរបស់ក្រុមហ៊ុន កំពុងស្ថិតក្នុងដំណើរការស្នើសុំការទទួលស្គាល់ពីក្រសួងពាណិជ្ជកម្មនាថ្ងៃចេញរបាយការណ៍នេះ ។

**ឥណទានអាក្រក់ និងជាប់សង្ស័យ**

នៅមុនពេលដែលរបាយការណ៍ហិរញ្ញវត្ថុរបស់ក្រុមហ៊ុនត្រូវបានរៀបចំឡើង ក្រុមប្រឹក្សាភិបាលបានចាត់វិធានការសមស្រប ដើម្បីបញ្ជាក់ថាវិធានការទាក់ទងទៅនឹងការលុបបំបាត់ចោលឥណទានអាក្រក់ និងការធ្វើសំវិធានធន លើឥណទានជាប់សង្ស័យត្រូវបានធ្វើឡើង ហើយក្រុមប្រឹក្សាភិបាលជឿជាក់ថា រាល់ឥណទានដែលបានដឹងថាមិន អាចទារបានត្រូវបានលុបបំបាត់ចោល ហើយសំវិធានធនត្រូវបានធ្វើឡើងយ៉ាងគ្រប់គ្រាន់សម្រាប់ឥណទានដែល ជាប់សង្ស័យ ។

គិតត្រឹមកាលបរិច្ឆេទនៃរបាយការណ៍នេះ ក្រុមប្រឹក្សាភិបាលពុំបានដឹងពីកាលៈទេសៈណាមួយដែលនាំឲ្យឥណទាន អាក្រក់ដែលបានជំរះចេញពីបញ្ជី ឬចំនួនសំវិធានធនជាប់សង្ស័យក្នុងរបាយការណ៍ហិរញ្ញវត្ថុរបស់ក្រុមហ៊ុនមានតម្លៃ មិនគ្រប់គ្រាន់ជាសារវន្តនោះទេ ។

**ទ្រព្យសកម្មចរន្ត**

នៅមុនពេលដែលរបាយការណ៍ហិរញ្ញវត្ថុរបស់ក្រុមហ៊ុនត្រូវបានរៀបចំឡើង ក្រុមប្រឹក្សាភិបាលបានចាត់វិធានការ ដែលមានមូលដ្ឋានសមរម្យដើម្បីបញ្ជាក់ថា បណ្តាទ្រព្យសកម្មចរន្តទាំងអស់ក្រៅពីបំណុលដែលបានកត់ត្រានៅក្នុង បញ្ជីគណនេយ្យរបស់ក្រុមហ៊ុន ហើយដែលទំនងជាមិនអាចទទួលស្គាល់បាននៅក្នុងប្រតិបត្តិការអាជីវកម្មធម្មតា ត្រូវបានកាត់បន្ថយឲ្យនៅស្មើនឹងតម្លៃដែលគិតថានឹងអាចប្រមូលបានជាក់ស្តែង។

**ទ្រព្យសកម្មចរន្ត (ត)**

នាថ្ងៃចេញរបាយការណ៍នេះ ក្រុមប្រឹក្សាភិបាលពុំបានដឹងពីហេតុការណ៍ណាមួយដែលនឹងធ្វើឲ្យប៉ះពាល់ដល់ការកំណត់តម្លៃទ្រព្យសកម្មចរន្តនៅក្នុងរបាយការណ៍ហិរញ្ញវត្ថុរបស់ក្រុមហ៊ុនថាមានភាពមិនត្រឹមត្រូវនោះទេ ។

**វិធីសាស្ត្រកំណត់តម្លៃ**

នាថ្ងៃចេញរបាយការណ៍នេះ ក្រុមប្រឹក្សាភិបាលពុំបានដឹងពីហេតុការណ៍ណាមួយដែលបានកើតឡើងដែលនឹងធ្វើឲ្យប៉ះពាល់ដល់ការអនុវត្តវិធីសាស្ត្រដែលមានកន្លងមកក្នុងការវាយតម្លៃទ្រព្យសកម្ម និងបំណុលនៅក្នុងរបាយការណ៍ហិរញ្ញវត្ថុរបស់ក្រុមហ៊ុនថាមានភាពមិនត្រឹមត្រូវនិងមិនសមស្របនោះទេ ។

**បំណុលយថាហេតុ និងបំណុលផ្សេងៗទៀត**

នាថ្ងៃចេញរបាយការណ៍នេះ ពុំមាន៖

- (ក) ការដាក់បញ្ចាំទ្រព្យសកម្មណាមួយរបស់ក្រុមហ៊ុន ដែលកើតមានឡើងចាប់តាំងពីថ្ងៃចុង ការិយបរិច្ឆេទក្នុងការ ធានាចំពោះបំណុលរបស់បុគ្គលណាមួយឡើយ។
- (ខ) បំណុលយថាហេតុណាមួយដែលកើតមានឡើងចំពោះក្រុមហ៊ុន ចាប់តាំងពីថ្ងៃចុងការិយបរិច្ឆេទមកក្រៅអំពីប្រតិបត្តិការអាជីវកម្មធម្មតារបស់ក្រុមហ៊ុន ។

ក្រុមប្រឹក្សាភិបាលមានមតិថាពុំមានបំណុលយថាភាព ឬបំណុលផ្សេងៗទៀតរបស់ក្រុមហ៊ុនដែលត្រូវបំពេញ ឬអាចនឹងត្រូវបំពេញក្នុងរយៈពេល12 ខែ បន្ទាប់ពីកាលបរិច្ឆេទរបាយការណ៍ដែលនឹងធ្វើឲ្យមានផលប៉ះពាល់ ឬអាចនឹងប៉ះពាល់ជាសារវន្តដល់លទ្ធភាពរបស់ក្រុមហ៊ុនក្នុងការបំពេញកាតព្វកិច្ចរបស់ខ្លួនដូចដែលបានកំណត់ និងនៅពេលដែលដល់ថ្ងៃកំណត់ ។

**ការផ្លាស់ប្តូរនៃហេតុការណ៍**

នាថ្ងៃចេញរបាយការណ៍នេះ ក្រុមប្រឹក្សាភិបាលពុំបានដឹងពីហេតុការណ៍ណាមួយដែលមិនបាន រីករាយនៅក្នុងរបាយការណ៍នេះ ឬក្នុងរបាយការណ៍ហិរញ្ញវត្ថុរបស់ក្រុមហ៊ុនដែលនឹងបណ្តាលឲ្យមានគួរលេខនៃ ចំនួនណាមួយដែល បានបង្ហាញនៅក្នុងរបាយការណ៍ហិរញ្ញវត្ថុមានភាពមិនត្រឹមត្រូវនោះទេ ។

**ប្រតិបត្តិការមិនប្រក្រតី**

ក្រុមប្រឹក្សាភិបាល មានមតិថាលទ្ធផលនៃការធ្វើប្រតិបត្តិការរបស់ក្រុមហ៊ុនក្នុងការិយបរិច្ឆេទ ហិរញ្ញវត្ថុនេះ មិនមានផលប៉ះពាល់ជាសារវន្តដោយសកម្មភាពប្រតិបត្តិការ ឬព្រឹត្តិការណ៍ណាមួយដែលមាន លក្ខណៈជាសារវន្ត និងមិនប្រក្រតីនោះទេ ។

ក្រុមប្រឹក្សាភិបាលក៏មានមតិផងដែរថា នៅក្នុងចន្លោះពេលចាប់ពីថ្ងៃចុងការិយបរិច្ឆេទដល់ថ្ងៃចេញ របាយការណ៍នេះ ពុំមានចំណាត់ថ្នាក់សកម្មភាពប្រតិបត្តិការ ឬព្រឹត្តិការណ៍ណាមួយដែលមានលក្ខណៈជា សារវន្ត និងមិនប្រក្រតីកើតមានឡើង ដែលអាចនាំឲ្យប៉ះពាល់ដល់លទ្ធផលនៃប្រតិបត្តិការរបស់ក្រុមហ៊ុន ក្នុងការិយបរិច្ឆេទដែលរបាយការណ៍នេះបានរៀបចំឡើងនោះទេ ។

**ព្រឹត្តិការណ៍ក្រោយកាលបរិច្ឆេទរបាយការណ៍**

ពុំមានព្រឹត្តិការណ៍សារវន្តកើតឡើងក្រោយកាលបរិច្ឆេទរបាយការណ៍ ដែលតម្រូវឲ្យមានការលាត ត្រដាង ឬនិយ័តភាពក្រៅពីព្រឹត្តិការណ៍ដែលបានលាតត្រដាងរួចហើយនៅក្នុងកំណត់សម្គាល់ដែលភ្ជាប់ជាមួយ នឹងរបាយការណ៍ហិរញ្ញវត្ថុ ។

**ក្រុមប្រឹក្សាភិបាល**

សមាជិកក្រុមប្រឹក្សាភិបាលដែលបានបម្រើការនៅក្នុងការិយបរិច្ឆេទ និងនាថ្ងៃចេញរបាយការណ៍នេះរួមមាន៖

- លោក អន ប៊ុនហាក់ នាយកមិនប្រតិបត្តិ/ប្រធាន
- លោក ជេត ច័ន្ទប្រសើរ នាយកមិនប្រតិបត្តិ
- លោក មុយ ម៉ា៉ា នាយកមិនប្រតិបត្តិ (តែងតាំងនាថ្ងៃទី 26 ខែ កុម្ភៈ ឆ្នាំ 2014)
- លោក យាន ឫទ្ធី នាយកមិនប្រតិបត្តិ/សមាជិកអភិបាលឯករាជ្យ
- លោក អៅ វ៉ែង នាយកមិនប្រតិបត្តិ/សមាជិកអភិបាលឯករាជ្យ (តែងតាំងនាថ្ងៃទី 26 ខែ កុម្ភៈ ឆ្នាំ 2014)
- លោកស្រី ស្រេង ស៊ីវឆេង នាយកប្រតិបត្តិ (លាលែងនាថ្ងៃទី 26 ខែ កុម្ភៈ ឆ្នាំ 2014)
- លោក ប៉ា ប៊ុណ្ណារិទ្ធី នាយកប្រតិបត្តិ (លាលែងនាថ្ងៃទី 26 ខែ កុម្ភៈ ឆ្នាំ 2014)
- លោក Taejun Shin នាយកមិនប្រតិបត្តិ (តែងតាំងនាថ្ងៃទី 30 ខែ មីនា ឆ្នាំ 2015)
- លោក Sanjay Gandhi នាយកមិនប្រតិបត្តិ (តែងតាំងនាថ្ងៃទី 30 ខែ មីនា ឆ្នាំ 2015)

**ចំណែកហ៊ុនរបស់ក្រុមប្រឹក្សាភិបាល**

ក្រុមប្រឹក្សាភិបាលដែលបានបម្រើការនៅចុងការិយបរិច្ឆេទ និងមានកាន់កាប់ភាគហ៊ុនរបស់  
ក្រុមហ៊ុនមានដូចខាងក្រោម៖

	2014		2013	
	%	ចំនួនភាគហ៊ុន	%	ចំនួនភាគហ៊ុន
លោក អន ប៊ុនហាក់	31.94%	42,000	20.53%	27,000
លោកស្រី ស្រេង ស៊ីវឆេង	-	-	27.38%	36,000
លោក ជេត ច័ន្ទប្រសើរ	4.18%	5,500	3.80%	5,000
លោក ប៉ា ប៊ុណ្ណារិទ្ធី	-	-	1.27%	1,670
	<u>36.12%</u>	<u>47,500</u>	<u>52.98%</u>	<u>69,670</u>



**អត្ថប្រយោជន៍របស់ក្រុមប្រឹក្សាភិបាល**

នៅក្នុងនិងនាចុងការិយបរិច្ឆេទហិរញ្ញវត្ថុនេះ ពុំមានការរៀបចំណាមួយដែលមានក្រុមហ៊ុនជាគូភាគីមួយក្នុងគោលបំណងជួយដល់សមាជិកក្រុមប្រឹក្សាភិបាល ដើម្បីទទួលបាននូវអត្ថប្រយោជន៍ ដោយមធ្យោបាយទិញយកភាគហ៊ុន ឬលិខិតបំណុលពីក្រុមហ៊ុន ឬពីក្រុមហ៊ុនដទៃទៀតទេ ។

ចាប់តាំងពីដើមការិយបរិច្ឆេទហិរញ្ញវត្ថុ ពុំមានសមាជិកក្រុមប្រឹក្សាភិបាលណាម្នាក់បានទទួលឬមានសិទ្ធិទទួលបាននូវអត្ថប្រយោជន៍ណាមួយ (ក្រៅពីអត្ថប្រយោជន៍ដែលបានទទួលដូចបានបង្ហាញនៅក្នុងរបាយការណ៍ហិរញ្ញវត្ថុ) តាមរយៈការចុះកិច្ចសន្យាឡើងវិញដោយក្រុមហ៊ុន ឬដោយក្រុមហ៊ុនពាក់ព័ន្ធនឹងក្រុមហ៊ុនដែលសមាជិកក្រុមប្រឹក្សាភិបាលនោះជាសមាជិក ឬក៏ជាមួយក្រុមហ៊ុនដែលសមាជិកក្រុមប្រឹក្សាភិបាលនោះមានផលប្រយោជន៍ ផ្នែកហិរញ្ញវត្ថុច្រើននោះទេលើកលែងតែការបង្ហាញនៅក្នុងរបាយការណ៍ហិរញ្ញវត្ថុ ។

**ការទទួលខុសត្រូវរបស់ក្រុមប្រឹក្សាភិបាលលើរបាយការណ៍ហិរញ្ញវត្ថុ**

ក្រុមប្រឹក្សាភិបាលមានការធ្វើការអះអាងបញ្ជាក់ថា របាយការណ៍ហិរញ្ញវត្ថុបានរៀបចំឡើងយ៉ាងត្រឹមត្រូវដើម្បីចង្អុលបង្ហាញនូវភាពត្រឹមត្រូវនៃស្ថានភាពហិរញ្ញវត្ថុរបស់ក្រុមហ៊ុននាថ្ងៃទី 31 ខែធ្នូ ឆ្នាំ2014 និងលទ្ធផលហិរញ្ញវត្ថុ និងលំហូរទឹកប្រាក់សម្រាប់ការិយបរិច្ឆេទដែលបានបញ្ចប់។ នៅក្នុងការរៀបចំរបាយការណ៍ហិរញ្ញវត្ថុនេះក្រុមប្រឹក្សាភិបាលចាំបាច់ត្រូវ៖

- អនុម័តនូវគោលនយោបាយគណនេយ្យដែលសមស្រប ដោយផ្អែកលើការវិនិច្ឆ័យ និងការប៉ាន់ប្រមាណយ៉ាងសមហេតុផល និងប្រុងប្រយ័ត្ន ហើយធ្វើការអនុវត្តប្រកបដោយសង្គតិភាព ។
- អនុវត្តទៅតាមស្តង់ដារគណនេយ្យកម្ពុជា និងគោលការណ៍ណែនាំរបស់ធនាគារជាតិនៃកម្ពុជា ពាក់ព័ន្ធនឹងការរៀបចំ និងការកំណត់បង្ហាញនៅក្នុងរបាយការណ៍ហិរញ្ញវត្ថុ ឬប្រសិនបើមានការផ្លាស់ប្តូរពីនេះដើម្បីបង្ហាញនូវភាពត្រឹមត្រូវ គឺត្រូវបង្ហាញ ពន្យល់ និងកំណត់បរិមាណឲ្យបានច្បាស់លាស់នៅក្នុងរបាយការណ៍ ហិរញ្ញវត្ថុ ។
- រក្សាទុកនូវបញ្ជីគណនេយ្យឲ្យបានគ្រប់គ្រាន់ និងប្រព័ន្ធគ្រប់គ្រងផ្ទៃក្នុងឲ្យមានប្រសិទ្ធភាព ។
- រៀបចំរបាយការណ៍ហិរញ្ញវត្ថុដោយផ្អែកលើមូលដ្ឋាននិរន្តរភាពនៃដំណើរការអាជីវកម្មលុះត្រាតែមានករណីមិនសមរម្យក្នុងការសន្មតថាក្រុមហ៊ុននឹងបន្តធ្វើប្រតិបត្តិការអាជីវកម្មនាពេលអនាគត ដែលអាចរំពឹងទុកបាន។
- ត្រួតពិនិត្យ និងដឹកនាំក្រុមហ៊ុនឲ្យមានប្រសិទ្ធភាពលើរាល់សេចក្តីសម្រេចដែលមានសារៈសំខាន់ទាំងឡាយដែលប៉ះពាល់ដល់សកម្មភាពប្រតិបត្តិការ និងដំណើរការរបស់ក្រុមហ៊ុន ហើយត្រូវប្រាកដថាកិច្ចការនេះត្រូវបានឆ្លុះបញ្ចាំងយ៉ាងត្រឹមត្រូវនៅក្នុងរបាយការណ៍ហិរញ្ញវត្ថុ ។

ក្រុមប្រឹក្សាភិបាលធានាអះអាងថា បានអនុវត្តនូវរាល់តម្រូវការដូចមានរាយការណ៍ខាងលើក្នុងការរៀបចំរបាយការណ៍ហិរញ្ញវត្ថុ ។

**សេចក្តីអនុម័តរបស់ក្រុមប្រឹក្សាភិបាលក្នុងការរៀបចំរបាយការណ៍ហិរញ្ញវត្ថុ**

ខ្ញុំសូមធ្វើការអនុម័តលើរបាយការណ៍ហិរញ្ញវត្ថុដែលបានភ្ជាប់មកជាមួយនេះថា បានបង្ហាញនូវភាពត្រឹមត្រូវនៃស្ថានភាពហិរញ្ញវត្ថុរបស់ក្រុមហ៊ុន នាថ្ងៃទី 31 ខែធ្នូ ឆ្នាំ2014 ព្រមទាំងលទ្ធផលហិរញ្ញវត្ថុ និងស្ថានភាពទឹកប្រាក់ សម្រាប់ការិយបរិច្ឆេទដែលបានបញ្ចប់ ដោយស្របទៅតាមស្តង់ដារគណនេយ្យកម្ពុជា និងគោលការណ៍ណែនាំ របស់ធនាគារជាតិនៃកម្ពុជា ពាក់ព័ន្ធនឹងការរៀបចំនិងការកំណត់បង្ហាញនៅក្នុងរបាយការណ៍ហិរញ្ញវត្ថុ ។

ចុះហត្ថលេខាក្នុងនាមក្រុមប្រឹក្សាភិបាល:



លោក **អេន ប៊ុនហាវ**

ប្រធានក្រុមប្រឹក្សាភិបាល

រាជធានីភ្នំពេញ ព្រះរាជាណាចក្រកម្ពុជា

ថ្ងៃទី 23 ខែ មេស ឆ្នាំ 2015

**របាយការណ៍របស់សវនករឯករាជ្យ**

**ជូនចំពោះភាគទុនិក**

**ម៉ាកស៊ីម៉ា មីក្រូហិរញ្ញវត្ថុ ភីអិលស៊ី**

យើងខ្ញុំបានធ្វើសវនកម្មលើរបាយការណ៍ហិរញ្ញវត្ថុរបស់ **ម៉ាកស៊ីម៉ា មីក្រូហិរញ្ញវត្ថុ ភីអិលស៊ី** ហៅកាត់ថា (“ក្រុមហ៊ុន”) ដែលមានតារាងតុល្យការនៅថ្ងៃទី 31 ខែធ្នូ ឆ្នាំ2014 និងរបាយការណ៍លទ្ធផលរបាយការណ៍ស្តីពីបម្រែបម្រួលមូលធន និងរបាយការណ៍លំហូរទឹកប្រាក់ សម្រាប់ការិយបរិច្ឆេទដែលបានបញ្ចប់ និងកំណត់សំគាល់ដែលមានសេចក្តី សង្ខេបលើគោលនយោបាយគណនេយ្យសំខាន់ៗ ព្រមទាំងព័ត៌មានពន្យល់ផ្សេងៗ ដែលបានបង្ហាញនៅទំព័រទី១ ដល់ទី 57 ។

**ការទទួលខុសត្រូវរបស់អ្នកគ្រប់គ្រងលើរបាយការណ៍ហិរញ្ញវត្ថុ**

អ្នកគ្រប់គ្រងមានការទទួលខុសត្រូវលើការរៀបចំ និងការបង្ហាញនូវភាពត្រឹមត្រូវនៃរបាយការណ៍ហិរញ្ញវត្ថុនេះ ដោយអនុលោមទៅតាមស្តង់ដារគណនេយ្យកម្ពុជា និងគោលការណ៍ណែនាំរបស់ធនាគារជាតិនៃកម្ពុជា ពាក់ព័ន្ធនឹងការរៀបចំ និងការកំណត់បង្ហាញនៅក្នុងរបាយការណ៍ហិរញ្ញវត្ថុ និងទទួលខុសត្រូវលើប្រព័ន្ធគ្រួតពិនិត្យផ្ទៃក្នុងដែលអ្នកគ្រប់គ្រងកំណត់ថា មានភាពចាំបាច់សម្រាប់ការរៀបចំរបាយការណ៍ហិរញ្ញវត្ថុឲ្យជឿជាក់ពីការបង្ហាញខុសជាសារវន្តដោយសារតែការក្លែងបន្លំ ឬកំហុសឆ្គង ។

**ការទទួលខុសត្រូវរបស់សវនករ**

ការទទួលខុសត្រូវរបស់យើងខ្ញុំ គឺការបញ្ចេញមតិលើរបាយការណ៍ហិរញ្ញវត្ថុនេះ ដោយផ្អែកទៅលើការធ្វើសវនកម្មរបស់យើងខ្ញុំ។ យើងខ្ញុំបានធ្វើសវនកម្មដោយអនុលោមទៅតាមស្តង់ដារសវនកម្មអន្តរជាតិនៃកម្ពុជា។ ស្តង់ដារទាំងនោះតម្រូវឲ្យយើងខ្ញុំអនុវត្តទៅតាមតម្រូវការនៃក្រុមស៊ីលធម៌និង គ្រោងនិងធ្វើសវនកម្មដើម្បីទទួលបាននូវអំណះអំណាងយ៉ាងសមហេតុផលថារបាយការណ៍ហិរញ្ញវត្ថុពុំមានការបង្ហាញខុសជាសារវន្តឡើយ ។

ការធ្វើសវនកម្ម រួមមានការអនុវត្តន៍នូវបណ្តានីតិវិធីគ្រួតពិនិត្យ ដើម្បីទទួលបាននូវភស្តុតាងដែលទាក់ទងទៅនឹងចំនួនទឹកប្រាក់ និងការលាតត្រដាងព័ត៌មាននៅក្នុងរបាយការណ៍ហិរញ្ញវត្ថុ។ ការជ្រើសរើសនីតិវិធីទាំងនេះ គឺផ្អែកទៅលើការវិនិច្ឆ័យរបស់យើងខ្ញុំ ដែលរួមមានការប៉ាន់ប្រមាណទៅលើហានិភ័យដែលមានផលប៉ះពាល់ ដល់ការបង្ហាញខុសជាសារវន្តនៃរបាយការណ៍ហិរញ្ញវត្ថុ បណ្តាលមកពីការក្លែងបន្លំ ឬកំហុសឆ្គង ។ នៅក្នុងការប៉ាន់ប្រមាណហានិភ័យទាំងនោះ យើងខ្ញុំធ្វើការពិចារណាទៅលើការគ្រប់គ្រងផ្ទៃក្នុងដែលពាក់ព័ន្ធទៅនឹងការ រៀបចំ និងការបង្ហាញនូវភាពត្រឹមត្រូវនៃរបាយការណ៍ហិរញ្ញវត្ថុរបស់ក្រុមហ៊ុន ដើម្បីធ្វើសវនកម្មឲ្យសមស្របទៅតាមកាលៈទេសៈ ប៉ុន្តែមិនមែនក្នុងគោលបំណងដើម្បីបញ្ចេញមតិលើប្រសិទ្ធភាពនៃការគ្រប់គ្រងផ្ទៃក្នុងរបស់ក្រុមហ៊ុនឡើយ។ ការធ្វើសវនកម្ម ក៏រួមមានការវាយតម្លៃទៅលើភាពសមស្របនៃគោលនយោបាយគណនេយ្យ ដែលក្រុមហ៊ុនបានប្រើប្រាស់ និងភាពសមហេតុផលនៃការប៉ាន់ស្មានគណនេយ្យសំខាន់ៗ ដែលធ្វើឡើងដោយអ្នកគ្រប់គ្រងព្រមទាំងការវាយតម្លៃលើការបង្ហាញនៃរបាយការណ៍ហិរញ្ញវត្ថុទាំងមូល។

យើងខ្ញុំជឿជាក់ថាក្រុមហ៊ុនសវនកម្មដែលយើងខ្ញុំប្រមូលបានមានលក្ខណៈគ្រប់គ្រាន់ និងសមស្របសម្រាប់ជាមូលដ្ឋានក្នុងការបញ្ចេញមតិសវនកម្មរបស់យើងខ្ញុំ។

**មតិសវនកម្ម**

ជាមតិរបស់យើងខ្ញុំ របាយការណ៍ហិរញ្ញវត្ថុជាសារវន្ត បានបង្ហាញនូវភាពត្រឹមត្រូវនៃស្ថានភាពហិរញ្ញវត្ថុរបស់ ម៉ាកស៊ីម៉ា មីក្រូហិរញ្ញវត្ថុ កីអិលស៊ី នាថ្ងៃទី 31 ខែ ធ្នូ ឆ្នាំ 2014 ព្រមទាំងលទ្ធផលហិរញ្ញវត្ថុ និងលំហូរទឹកប្រាក់ របស់ក្រុមហ៊ុន សម្រាប់ការិយបរិច្ឆេទដែលបានបញ្ចប់ ដោយអនុលោមទៅតាមស្តង់ដារគណនេយ្យកម្ពុជា និង គោលការណ៍ណែនាំរបស់ធនាគារជាតិនៃកម្ពុជា ពាក់ព័ន្ធនឹងការរៀបចំ និងការកំណត់បង្ហាញនៅក្នុងរបាយការណ៍ ហិរញ្ញវត្ថុ ។

តំណាងក្រុមហ៊ុន **ខេតិអិមជឿ ខេមបូឌា ចំកាត់**



**ខែ ហ៊ុយ**

*Audit Partner*

រាជធានីភ្នំពេញ ព្រះរាជាណាចក្រកម្ពុជា

ថ្ងៃទី 23 ខែ មេសា ឆ្នាំ 2015

**តារាងតុល្យការ**  
**នៅថ្ងៃទី 31 ខែ ធ្នូ ឆ្នាំ 2014**

	2014		2013	
	ដុល្លារអាមេរិក	ពាន់រៀល	ដុល្លារអាមេរិក	ពាន់រៀល
<b>ទ្រព្យសកម្ម</b>				
សាច់ប្រាក់ក្នុងដៃ	9,176	37,392	6,947	27,753
ប្រាក់បញ្ញើ និងតម្កល់នៅធនាគារ	622,940	2,538,481	175,514	701,179
ប្រាក់បញ្ញើតម្កល់តាមច្បាប់	65,750	267,931	65,750	262,671
ឥណទានផ្តល់ដល់អតិថិជន	4,320,005	17,604,020	3,133,505	12,518,353
មូលធនវិនិយោគ	10,000	40,750	10,000	39,950
ទ្រព្យសកម្មផ្សេងៗ	99,289	404,602	90,125	360,049
ទ្រព្យ និងបរិក្ខារ	26,607	108,424	27,124	108,360
ពន្ធពន្យារជាទ្រព្យសកម្ម	6,089	24,813	5,845	23,351
<b>សរុបទ្រព្យសកម្ម</b>	<b>5,159,856</b>	<b>21,026,413</b>	<b>3,514,810</b>	<b>14,041,666</b>
<b>បំណុល និងមូលធន</b>				
<b>បំណុល</b>				
គណនីត្រូវទូទាត់ទៅភាគទុនិក	288,607	1,176,074	495,000	1,977,525
ប្រាក់កម្ចី	2,945,615	12,003,381	1,173,891	4,689,694
អត្ថប្រយោជន៍សោធនវត្តន៍	63,611	259,215	61,429	245,409
បំណុលផ្សេងៗ	40,326	164,328	44,526	177,881
សំវិធានធនសម្រាប់ពន្ធ លើប្រាក់ចំណេញ	28,104	114,524	32,637	130,385
<b>សរុបបំណុល</b>	<b>3,366,263</b>	<b>13,717,522</b>	<b>1,807,483</b>	<b>7,220,894</b>
<b>មូលធន</b>				
ដើមទុន	1,315,000	5,358,625	1,315,000	5,253,425
បុព្វលាភភាគហ៊ុន	121,025	493,177	121,025	483,495
ទុនបម្រុង	48,548	197,833	42,603	170,199
ប្រាក់ចំណេញរក្សាទុក	309,020	1,259,256	228,699	913,653
<b>សរុបមូលធន</b>	<b>1,793,593</b>	<b>7,308,891</b>	<b>1,707,327</b>	<b>6,820,772</b>
<b>សរុបបំណុល និងមូលធន</b>	<b>5,159,856</b>	<b>21,026,413</b>	<b>3,514,810</b>	<b>14,041,666</b>

**របាយការណ៍លទ្ធផល  
សម្រាប់ការិយបរិច្ឆេទដែលបានបញ្ចប់ថ្ងៃទី 31 ខែ ធ្នូ ឆ្នាំ 2014**

	2014		2013	
	ដុល្លារអាមេរិក	ពាន់រៀល	ដុល្លារអាមេរិក	ពាន់រៀល
ចំណូលពីការប្រាក់	834,827	3,401,920	795,022	3,176,113
ចំណាយលើការប្រាក់	(142,514)	(580,745)	(150,190)	(600,009)
<b>ចំណូលពីការប្រាក់សុទ្ធ</b>	<b>692,313</b>	<b>2,821,175</b>	<b>644,832</b>	<b>2,576,104</b>
ចំណូលពីប្រតិបត្តិការផ្សេងៗ	14,800	60,310	12,452	49,745
<b>ចំណូលពីប្រតិបត្តិការ</b>	<b>707,113</b>	<b>2,881,485</b>	<b>657,284</b>	<b>2,625,849</b>
ចំណាយទូទៅ និងរដ្ឋបាល សំវិធានធនសម្រាប់ឥណទាន	(561,504)	(2,288,129)	(500,737)	(2,000,444)
អាក្រក់ និងជាប់សង្ស័យ	(3,805)	(15,505)	(1,003)	(4,007)
<b>ប្រាក់ចំណេញមុនពន្ធដកពន្ធ</b>	<b>141,804</b>	<b>577,851</b>	<b>155,544</b>	<b>621,398</b>
ពន្ធលើប្រាក់ចំណេញ	(32,949)	(134,267)	(36,649)	(146,413)
<b>ប្រាក់ចំណេញសុទ្ធសម្រាប់ការិយបរិច្ឆេទ</b>	<b>108,855</b>	<b>443,584</b>	<b>118,895</b>	<b>474,985</b>

**របាយការណ៍ស្តីពីប្រែប្រួលមូលធន**  
**សម្រាប់ការិយបរិច្ឆេទដែលបានបញ្ចប់ថ្ងៃទី 31 ខែ ធ្នូ ឆ្នាំ 2014**

	បុព្វលាភ		ប្រាក់ចំណេញ		សរុប
	ដើមទុន	ភាគហ៊ុន	ទុនបម្រុង	រក្សាទុក	
	ដុល្លារអាមេរិក	ដុល្លារអាមេរិក	ដុល្លារអាមេរិក	ដុល្លារអាមេរិក	
នាថ្ងៃទី 1 ខែ មករា ឆ្នាំ 2013	1,315,000	121,025	39,519	124,605	1,600,149
ការផ្ទេរចូលទុនបម្រុង	-	-	3,084	(3,084)	-
ភាគលាភដែលបានបង់	-	-	-	(11,717)	(11,717)
ប្រាក់ចំណេញសុទ្ធសម្រាប់ការិយបរិច្ឆេទ	-	-	-	118,895	118,895
នាថ្ងៃទី 31 ខែ ធ្នូ ឆ្នាំ 2013	1,315,000	121,025	42,603	228,699	1,707,327
(សមមូលជាពាន់រៀល)					
នាថ្ងៃទី 31 ខែ ធ្នូ ឆ្នាំ 2013	5,253,425	483,495	170,199	913,653	6,820,772
នាថ្ងៃទី 1 ខែ មករា ឆ្នាំ 2014	1,315,000	121,025	42,603	228,699	1,707,327
ការផ្ទេរចូលទុនបម្រុង	-	-	5,945	(5,945)	-
ភាគលាភដែលបានបង់	-	-	-	(22,589)	(22,589)
ប្រាក់ចំណេញសុទ្ធសម្រាប់ការិយបរិច្ឆេទ	-	-	-	108,855	108,855
នាថ្ងៃទី 31 ខែ ធ្នូ ឆ្នាំ 2014	1,315,000	121,025	48,548	309,020	1,793,593
(សមមូលជាពាន់រៀល)					
នាថ្ងៃទី 31 ខែ ធ្នូ ឆ្នាំ 2014	5,358,625	493,177	197,833	1,259,256	7,308,891

**របាយការណ៍លំហូរទឹកប្រាក់**  
**សម្រាប់កាលបរិច្ឆេទដែលបានបញ្ចប់ថ្ងៃទី 31 ខែ ធ្នូ ឆ្នាំ 2014**

	2014		2013	
	ដុល្លារអាមេរិក	ពាន់រៀល	ដុល្លារអាមេរិក	ពាន់រៀល
<b>លំហូរទឹកប្រាក់ពីសកម្មភាពប្រតិបត្តិការ</b>				
សាច់ប្រាក់សុទ្ធ (ប្រើប្រាស់ក្នុង)/ទទួលបានពីសកម្មភាពប្រតិបត្តិការ	(1,287,177)	(5,245,246)	199,275	796,103
<b>លំហូរទឹកប្រាក់ពីសកម្មភាពវិនិយោគ</b>				
ការទិញទ្រព្យ និងបរិក្ខារ	(12,303)	(50,135)	(8,359)	(33,394)
សាច់ប្រាក់សុទ្ធប្រើប្រាស់ក្នុងសកម្មភាពវិនិយោគ	(12,303)	(50,135)	(8,359)	(33,394)
<b>លំហូរទឹកប្រាក់ពីសកម្មភាពហិរញ្ញប្បទាន</b>				
ភាគលាភដែលបានបង់	(22,589)	(92,050)	(11,717)	(46,809)
សាច់ប្រាក់ទទួលបានពីប្រាក់កម្ចី	2,463,386	10,038,298	584,741	2,336,040
ការទូទាត់សងប្រាក់កម្ចី	(691,662)	(2,818,523)	(633,960)	(2,532,670)
សាច់ប្រាក់សុទ្ធទទួលបានពី/(ប្រើប្រាស់ក្នុង)សកម្មភាពហិរញ្ញប្បទាន	1,749,135	7,127,725	(60,936)	(243,439)
<b>ការកើនឡើងសុទ្ធនៃសាច់ប្រាក់</b>				
និសាច់ប្រាក់សមមូល	449,655	1,832,344	129,980	519,270
សាច់ប្រាក់ និងសាច់ប្រាក់សមមូល				
នាដើមកាលបរិច្ឆេទ	182,461	743,529	52,481	209,662
សាច់ប្រាក់ និងសាច់ប្រាក់សមមូល				
នាចុងកាលបរិច្ឆេទ	632,116	2,575,873	182,461	728,932



*A picture speaks a thousand words, our year in pictures: some parties, some trainings, some of our activities with clients and lots of fun!*

### *Annual Party*



*Maxima Cleanliness and Health Promotion Project*



*All credit officers meeting*



*Other events*



## អាសយដ្ឋានការិយាល័យប៉ាក់ស៊ីម៉ា

<b>ការិយាល័យកណ្តាល</b>
អាគារលេខ ២១AB ផ្លូវលេខ ២៧១ សង្កាត់ ផ្សារដើមថ្កូវ ខណ្ឌ បឹងកេងកង រាជធានីភ្នំពេញ ទូរសព្ទទំនាក់ទំនង: (៨៥៥) ២៣ ២១៤ ២៤០ / អ៊ីមែល: info@maxima.com.kh / maximacredit@yahoo.com
<b>សាខា ភ្នំពេញ</b>
អាគារលេខ ២១AB ផ្លូវលេខ ២៧១ សង្កាត់ ផ្សារដើមថ្កូវ ខណ្ឌ បឹងកេងកង រាជធានីភ្នំពេញ ទូរសព្ទទំនាក់ទំនង: (៨៥៥) ២៣ ២១៤ ២៤០ / អ៊ីមែល: info@maxima.com.kh / maximacredit@yahoo.com
<b>សាខា ព្រែកព្នៅ</b>
ផ្លូវជាតិលេខ ៥ ភូមិផ្សារលិច សង្កាត់ព្រែកព្នៅ ខណ្ឌ សែនសុខ រាជធានីភ្នំពេញ ទូរសព្ទទំនាក់ទំនង: (៨៥៥) ៨៩ ៤៧៧ ៣០៦ / អ៊ីមែល: prp@maxima.com.kh
<b>សាខា ចោមចៅ</b>
ផ្ទះលេខ B៥ ភូមិព្រៃព្រីងជើង សង្កាត់ ចោមចៅ ខណ្ឌ ពោធិ៍សែនជ័យ រាជធានីភ្នំពេញ ទូរសព្ទទំនាក់ទំនង: (៨៥៥) ៨៩ ៤៧៧ ៣០៥ / អ៊ីមែល: chc@maxima.com.kh
<b>សាខា ខេត្តកណ្តាល</b>
<b>សាខា កៀនស្វាយ</b>
ផ្ទះលេខ ៣១៩ ផ្លូវជាតិលេខ ១ ភូមិ គគីរ ឃុំ គគីរ ស្រុក កៀនស្វាយ ខេត្តកណ្តាល ទូរសព្ទទំនាក់ទំនង: (៨៥៥) ៨៩ ៨១ ៥៦ ៥៧ / អ៊ីមែល: ksv@maxima.com.kh
<b>សាខា តាកែវ</b>
ផ្ទះលេខ ៧៩, ផ្លូវជាតិលេខ ២ ភូមិ តាកែវ សង្កាត់ តាកែវ ក្រុង តាកែវ ខេត្តកណ្តាល ទូរសព្ទទំនាក់ទំនង: (៨៥៥) ៨៩ ៨៨៤ ៥៧១ / អ៊ីមែល: ktd@maxima.com.kh
<b>សាខា ស្រុកមុខកំពូល</b>
ភូមិ ព្រែកថ្មី ឃុំ ព្រែកអញ្ចាញ ស្រុក មុខកំពូល ខេត្តកណ្តាល ទូរសព្ទទំនាក់ទំនង: (៨៥៥) ៨៩ ៩៩៨ ៩៤៤ / អ៊ីមែល: pac@maxima.com.kh
<b>សាខា ស្រុកខ្សាច់កណ្តាល</b>
ភូមិ កណ្តាលកោះ ឃុំ កោះឧកញ៉ាតី ស្រុក ខ្សាច់កណ្តាល ខេត្តកណ្តាល ទូរសព្ទទំនាក់ទំនង: (៨៥៥) ៨៩ ៩៩៨ ៩៤៩ / អ៊ីមែល: kot@maxima.com.kh
<b>សាខា ថ្នល់ទទឹង</b>
ភូមិ ថ្នល់ទទឹង ឃុំ ដំណាក់អំពិល ស្រុក អង្គស្នួល ខេត្តកណ្តាល ទូរសព្ទទំនាក់ទំនង: (៨៥៥) ៨៩ ៩២៦ ៣៧៤ / អ៊ីមែល: ttt@maxima.com.kh

**Maxima: Thankful for the chance to serve our Kingdom and our people.**



# ព្រឹត្តិការណ៍ជួយសង្គម

## ស្នាក់ការកណ្តាល

អគារលេខ ២១ AB ផ្លូវលេខ ២៧១ សង្កាត់ផ្សារដើមថ្កូវ ខណ្ឌបឹងកេងកង រាជធានីភ្នំពេញ

ទូរស័ព្ទលេខ : ០២៣ ២១៤ ២៤០

អ៊ីមែល : [info@maxima.com.kh](mailto:info@maxima.com.kh)

គេហទំព័រ : [www.maxima.com.kh](http://www.maxima.com.kh)