

ប្រាកដថា បីក្រុមហិរញ្ញវត្ថុ

យើងរួមគ្នាដើម្បីអភិវឌ្ឍន៍សេដ្ឋកិច្ចគ្រួសារជនបទ

“Working Together for the Development of Rural Households”



របាយការណ៍ប្រចាំឆ្នាំ ២០០៩

ចក្ខុវិស័យ

ប្រមូលផ្តុំប្រជាពលរដ្ឋ និងអាជីវកម្មគ្រប់ប្រភេទ ដើម្បីសំរេចនូវគោលបំណងចម្បង សំដៅ កាត់បន្ថយភាពក្រីក្រ តាមរយៈការផ្តល់ដល់ប្រជាពលរដ្ឋរស់នៅតំបន់ជនបទនូវឱកាសខាង សេដ្ឋកិច្ច និងសង្គម។

បេសកកម្ម

ផ្តល់សេវាកម្មមីក្រូហិរញ្ញវត្ថុ ជូនដល់ប្រជាពលរដ្ឋដែលមានប្រាក់ចំណូលទាប ជាលក្ខណៈឯកត្តជន ជាក្រុម និងអាជីវកម្មខ្នាតតូច-មធ្យម ជាពិសេសគ្រួសារក្រីក្រដែលមានស្ត្រីជាមេគ្រួសារ និងធ្វើសកម្មភាពប្រមូលប្រាក់សន្សំផងដែរ

គោលដៅវាយឆ្លងសាស្ត្រ

១. ជួយប្រជាពលរដ្ឋជនបទទទួលបានទុនប្រើប្រាស់ ដើម្បីជួយអភិវឌ្ឍន៍សេដ្ឋកិច្ចគ្រួសារ
២. ផ្តល់សេវាឥណទាន និងសេវាកម្មហិរញ្ញវត្ថុដល់អតិថិជនប្រកបដោយគុណភាពខ្ពស់
៣. ពង្រីកទំហំប្រតិបត្តិការឱ្យបានទូលំទូលាយ ដើម្បីឈានទៅបំរើអតិថិជនឱ្យបានច្រើនជាអតិបរិមា
៤. ប្តេជ្ញាបង្កើតប្រព័ន្ធ និងដំណើរការគ្រប់គ្រង ដែលធានាថាម៉ាកស៊ីម៉ាជាគ្រឹះស្ថានមួយប្រកបដោយ តម្លាភាព និរន្តរភាព និងទទួលបានប្រាក់ចំណេញ
៥. ប្តេជ្ញាបន្តជួយទ្រទ្រង់បុគ្គលិករបស់ខ្លួន តាមរយៈការផ្តល់ប្រាក់បុរេប្រទានដើម្បីបន្តការសិក្សា និង ឧបត្ថម្ភប្រាក់ដើម្បីចូលរួមវគ្គបណ្តុះបណ្តាលផ្សេងៗ
៦. បង្កើនការរីកលូតលាស់នៃគ្រឹះស្ថាន និងបង្កើនទ្រព្យសម្បត្តិដល់ម្ចាស់ភាគហ៊ុន ព្រមជាមួយ នឹងការតស៊ូធ្វើឱ្យសំរេចបាននូវការរីកចំរើនខាងសេដ្ឋកិច្ច និងសង្គម

លទ្ធផលហិរញ្ញវត្ថុ និងព័ត៌មានសំខាន់ៗ នៅក្នុងឆ្នាំ២០០៩

គិតជាដុល្លារអាមេរិក	៣១/ធ្នូ/០៩	៣១/ធ្នូ/០៨	៣១/ធ្នូ/០៧	៣១/ធ្នូ/០៦	៣១/ធ្នូ/០៥	ប្រែប្រួល
	សវនកម្ម	សវនកម្ម	សវនកម្ម	សវនកម្ម	សវនកម្ម	%
ទ្រព្យសកម្ម	1,816,546	1,665,779	920,213	709,540	486,190	9.1%
ឥណទាននិងបុរេប្រទានដល់អតិថិជនសុទ្ធ	1,684,057	1,372,285	805,722	657,885	388,990	22.7%
ទ្រព្យអកម្ម	1,310,906	1,332,385	615,176	497,724	296,190	-1.6%
ភាគហ៊ុន និងដើមទុនចុះបញ្ជី	410,000	270,000	270,000	70,000	70,000	51.9%
មូលនិធិភាគទុនិក	505,640	333,394	305,037	211,816	190,000	51.7%
ចំណូលសរុប	451,128	329,277	233,098	185,547	97,533	37%
ប្រាក់ចំណេញមុនបង់ពន្ធ	71,167	52,876	36,125	27,300	25,894	34.6%
ប្រាក់ចំណេញក្រោយបង់ពន្ធ	52,358	42,292	29,366	20,445	25,511	23.8%
ប្រាក់ចំណេញក្នុង ១ហ៊ុន	1.28	1.57	1.09	2.92	3.64	-18.5%
ភាគលាភបានបែងចែកក្នុង ១ហ៊ុន	1.21	0.74	0.52	2.77	3.46	63.5%

- ១) នៅក្នុងឆ្នាំ២០០៥ និង២០០៦ ភាគលាភត្រូវបានបែងចែក ១០០% ក្រោយពីកាត់ ៥% ទុកក្នុងមូលនិធិបំរុងរបស់ក្រុមហ៊ុន
- ២) នៅក្នុងឆ្នាំ២០០៧ និង២០០៨ ភាគលាភត្រូវបានបែងចែក ៥០% ក្រោយពីកាត់ ៥% ទុកក្នុងមូលនិធិបំរុងរបស់ក្រុមហ៊ុន
- ៣) នៅក្នុងឆ្នាំ២០០៩ ភាគលាភត្រូវបានបែងចែក ១០០% ក្រោយពីកាត់ ៥% ទុកក្នុងមូលនិធិបំរុងរបស់ក្រុមហ៊ុន លើសពីនេះ ទឹកប្រាក់ក្នុងគណនីចំណេញបង្កទុកនាបណ្ណាឆ្នាំកន្លងមក ត្រូវបានប្រកាសបែងចែកទាំងអស់

- ក) ទ្រព្យសកម្មកើនឡើង **៩.១%** ដល់ចំនួន **១.៨១៦.៥៤៦** ដុល្លារអាមេរិក
- ខ) ឥណទាន និងបុរេប្រទានដល់អតិថិជន កើនឡើង **២២.៧%** ដល់ចំនួន **១.៦៨៤.០៥៧** ដុល្លារអាមេរិក
- គ) ទ្រព្យអកម្ម ថយចុះ **១.៦%** គឺស្មើនឹង **១.៣១០.៩០៦** ដុល្លារអាមេរិក
- ឃ) ប្រាក់ចំណេញក្រោយបង់ពន្ធមានការរីកលំអ **២៣.៨%** ស្មើនឹងចំនួន **៥២.៣៥៨** ដុល្លារអាមេរិក
- ង) មូលនិធិភាគទុនិក កើនឡើង **៥១.៧%** ដល់ចំនួន **៥០៥.៦៤០** ដុល្លារអាមេរិក

មាតិកា

១- ចក្ខុវិស័យ. បេសកកម្ម និងគោលដៅជាយុទ្ធសាស្ត្រ.....	1
២- លទ្ធផលហិរញ្ញវត្ថុ និងព័ត៌មានសំខាន់ៗ ក្នុងឆ្នាំ២០០៩	2
៣- សារលិខិតរបស់ប្រធានក្រុមប្រឹក្សាភិបាល និងជាអគ្គនាយក.....	4
៤- ប្រវត្តិរបស់គ្រឹះស្ថានម៉ាកស៊ីម៉ាមី ក្រុមហិរញ្ញវត្ថុ.....	7
៥- រចនាសម្ព័ន្ធ គ្រប់គ្រងរបស់គ្រឹះស្ថានម៉ាកស៊ីម៉ា.....	9
៦- ក្រុមប្រឹក្សាភិបាល	10
៧- គណៈគ្រប់គ្រងជាន់ខ្ពស់	12
៨- ផលិតផល ឥណទាន និងប្រភេទ ឥណទាន.....	13
៩- តំបន់ប្រតិបត្តិការ.....	16
១០- លទ្ធផលហិរញ្ញវត្ថុសំរេចបានក្នុងឆ្នាំ២០០៩	17
១១- លទ្ធផល ឥណទានសំរេចបានក្នុងឆ្នាំ២០០៩.....	18
១២- រចនាសម្ព័ន្ធភាគហ៊ុន និងប្រភពទុន.....	20
១៣- សេចក្តីប្រកាសទទួលខុសត្រូវរបស់ក្រុមប្រឹក្សាភិបាល	22
១៤- តារាងតុល្យការ ត្រឹមថ្ងៃទី ៣១ ខែធ្នូ ឆ្នាំ២០០៩.....	23
១៥- របាយការណ៍លទ្ធផល ត្រឹមថ្ងៃទី ៣១ ខែធ្នូ ឆ្នាំ២០០៩.....	24
១៦- របាយការណ៍បំរែបំរួលមូលនិធិភាគទុនិក ត្រឹមថ្ងៃទី ៣១ ខែធ្នូ ឆ្នាំ២០០៩.....	25
១៧- របាយការណ៍ចរន្តសាច់ប្រាក់នាការិយបរិច្ឆេទ ត្រឹមថ្ងៃទី ៣១ ខែធ្នូ ឆ្នាំ២០០៩.....	26

៣. សារវិធានរបស់ប្រធានក្រុមប្រឹក្សាភិបាល និងជំនួយការ

នៅក្នុងឆ្នាំ២០០៩ គឺជាឆ្នាំបង្ហាញនូវសេចក្តីសោមនស្សរីករាយ ហើយក៏ជាឆ្នាំដែលកត់សំគាល់នូវការបន្តទទួលបានជោគជ័យជាវិជ្ជមានបន្ថែមទៀត ទោះបីជាវិស័យមីក្រូហិរញ្ញវត្ថុនៅកម្ពុជា បានទទួលរងផលប៉ះពាល់ដោយប្រយោលពីវិបត្តិហិរញ្ញវត្ថុពិភពលោកក៏ដោយ។ នៅក្នុងឆ្នាំ២០០៩ នេះ **ម៉ាកស៊ីម៉ា** នៅបានបន្ត និងពង្រីកទំនាក់ទំនងយ៉ាងល្អជាមួយម្ចាស់ទុនបរទេស ជាពិសេស **ម៉ាកស៊ីម៉ា** នៅតែបន្តទទួលបានប្រាក់កម្ចីអត់ការប្រាក់ពីអង្គការ Kiva Organization មានមូលដ្ឋាននៅសហរដ្ឋអាមេរិក ដែលកិច្ចសហប្រតិបត្តិការនេះ មិនគ្រាន់តែជួយបង្កើនសមត្ថភាពស្វែងរកប្រភពទុនប៉ុណ្ណោះទេ ថែមទាំងធ្វើឱ្យគ្រឹះស្ថាន **ម៉ាកស៊ីម៉ា** កាន់តែត្រូវបានទទួលស្គាល់យ៉ាងទូលំទូលាយ និងមើលឃើញពីក្រៅប្រទេសផងដែរ។

ម៉ាកស៊ីម៉ា ទទួលបានវិញ្ញាប័ណ្ណប័ត្របញ្ជាក់អំពីតម្លាភាពក្នុងការគណនាអត្រាការប្រាក់ពីអតិថិជនពីអង្គការ **Microfinance Transparency Organization** ដែលបង្ហាញឱ្យឃើញពីភាពស្មោះត្រង់របស់ម៉ាកស៊ីម៉ា ក្នុងការផ្តល់ឥណទានជូនដល់ប្រជាពលរដ្ឋ។ លើសពីនេះ ម៉ាកស៊ីម៉ា ក៏ទទួលបានរង្វាន់ស្តីពីសន្ទស្សន៍សង្គមពីអង្គការ **CGAP** ដែលបញ្ជាក់ពីការចូលរួមចំណែកអភិវឌ្ឍន៍សេដ្ឋកិច្ចសង្គមរបស់ម៉ាកស៊ីម៉ា។ ជោគជ័យទាំងនេះគឺអាស្រ័យដោយគ្រឹះស្ថានបង្កើតបានទំនាក់ទំនងល្អក្នុងចំណោមភាគទុនិក ក្រុមប្រឹក្សាភិបាល គណៈគ្រប់គ្រង និងបុគ្គលិកទាំងអស់របស់ខ្លួន ក៏ដូចជាអ្នកមានផលប្រយោជន៍ពាក់ព័ន្ធដទៃទៀត។

ម៉ាកស៊ីម៉ា បានពុះពារ និងជំនះបាននូវរាល់ឧបសគ្គនានាក្នុងសកម្មភាពអាជីវកម្ម និងបេសកកម្មផ្តល់ប្រាក់កម្ចីជូនដល់ប្រជាពលរដ្ឋ ដែលធ្វើឱ្យគ្រឹះស្ថានទទួលបានជោគជ័យក្នុងពេលបច្ចុប្បន្ន ក៏ដូចជាបណ្តាឆ្នាំខាងមុខ។ ដោយផ្អែកលើបទពិសោធន៍រួមរបស់គណៈគ្រប់គ្រង ក៏ដូចជាក្រុមប្រឹក្សាភិបាល ដែលបានរៀនសូត្រ និងសំរបខ្លួនទៅនឹងកាលៈទេសៈ ការផ្លាស់ប្តូរ និងការវិវត្តន៍នៃស្ថានភាពអាជីវកម្មរបស់គ្រឹះស្ថាន ជាពិសេសការវិវត្តន៍បរិយាកាសវិស័យមីក្រូហិរញ្ញវត្ថុនៅកម្ពុជា **ម៉ាកស៊ីម៉ា** បានផ្តល់សេវាកម្មហិរញ្ញវត្ថុជូនអតិថិជនយ៉ាងល្អប្រសើរ និងបន្តប្តេជ្ញាចូលរួមចំណែកយ៉ាងសកម្មក្នុងការអភិវឌ្ឍន៍សេដ្ឋកិច្ចនៅតំបន់ជនបទ។

នៅក្នុងឆ្នាំ២០០៩ នេះ ទ្រព្យសកម្មបានកើនឡើង ៩% ពីចំនួន **១.៦៦៥.៧៧៩** ដុល្លារអាមេរិក នៅដំណាច់ឆ្នាំ២០០៨ រហូតដល់ចំនួន **១.៨១៦.៥៤៦** ដុល្លារអាមេរិក នៅដំណាច់ឆ្នាំ២០០៩។ ជាមួយគ្នានេះដែរ ទោះបីជាការបញ្ចេញទុនកម្ចីអតិថិជនមានការថយចុះចាប់ដើមឆ្នាំរហូតដល់ដើមខែតុលាឆ្នាំ២០០៩ ក៏ដោយក៏ចំណូលសរុបបានកើនឡើងប្រមាណ ៣៧.៤៧% គឺស្មើនឹងចំនួន **៤៥១.១២៨** ដុល្លារអាមេរិក នៅដំណាច់ឆ្នាំ២០០៩ ធៀបនឹងចំនួន **៣២៨.១៥៦** ដុល្លារអាមេរិក នៅដំណាច់ឆ្នាំ២០០៨។ ដោយឡែក ប្រាក់ចំណេញក្រោយបង់ពន្ធក៏មានការកែលំអដល់ប្រមាណ ២៣.៨% គឺពីចំនួន **៤២.២៩២** ដុល្លារអាមេរិក នៅដំណាច់ឆ្នាំ២០០៨ រហូតដល់ចំនួន

៥២.៣៥៨ ដុល្លារអាមេរិក នៅដំណាច់ឆ្នាំ២០០៩។ ដោយឡែក ចំណូលសំរាប់មូលនិធិភាគទុនិកស្មើនឹងចំនួន ១០.៣៥% ហើយបំណុលដែលម៉ាកស៊ីម៉ានៅជំពាក់ស្ថាប័នហិរញ្ញវត្ថុខាងក្រៅចំនួន **១.៣១០.៩០៦** ដុល្លារ។

កន្លងមក បុគ្គលិកម៉ាកស៊ីម៉ានបានកសាងទំនាក់ទំនងយ៉ាងល្អជាមួយអតិថិជន ដោយមិនគ្រាន់តែស្វែងយល់ និងបំរើសេវាកម្មហិរញ្ញវត្ថុ ឆ្លើយតបទៅនឹងតំរូវការរបស់អតិថិជនប៉ុណ្ណោះទេ ថែមទាំងជួយអតិថិជនក្នុងការបំពេញ គោលបំណង និងកែលំអកិរិយាភាពរស់នៅរបស់ពួកគាត់ទៀតផង។ **ម៉ាកស៊ីម៉ា** បានខិតខំកែលំអនូវផលិតផល ឥណទានរបស់ខ្លួនដើម្បីឆ្លើយតបទៅនឹងតំរូវការរបស់អតិថិជន និង បានពង្រីកតំបន់ប្រតិបត្តិការដើម្បីបំរើអតិថិជន ក៏ដូចជាបំរើអតិថិជនឱ្យបានទាន់ពេលវេលា និងឱ្យបានច្រើនបន្ថែមទៀត។ គិតត្រឹមដំណាច់ឆ្នាំ២០០៩ នេះ ម៉ាកស៊ីម៉ា បាន និងកំពុង ប្រតិបត្តិការផ្តល់ឥណទាននៅក្នុងភូមិចំនួន ១៧៧ ក្នុងចំណោមស្រុក-ខណ្ឌទាំង១២ នៃខេត្តកណ្តាល និងតំបន់ជ្រុងក្រុងពេញ ដោយមានផលប័ត្រឥណទានដំណើរការសរុបចំនួន **១.៦៨៤.០៥៧** ដុល្លារអាមេរិក និង មានអតិថិជនខ្ចីបង់ការសរុបចំនួន **២.៤៦៧គ្រួសារ** ដែលក្នុងនោះអតិថិជនជាស្ត្រីសរុបមាន ប្រមាណ **៦១.៤០%** ។ នៅក្នុងឆ្នាំ២០០៩ កន្លងមកនេះ ការបញ្ចេញទុនកម្ចីឱ្យអតិថិជនរបស់ម៉ាកស៊ីម៉ា សំរេចបានប្រមាណ ៨៤% ធៀបនឹង ផែនការប្រចាំឆ្នាំ ដោយមានផលប័ត្រឥណទានសរុបចំនួន **១.៧១៧.៨០៦** ដុល្លារអាមេរិក តិចជាងផលប័ត្រ ឥណទានដែលបានដាក់ចេញនៅក្នុងផែនការមានចំនួន **២.០៤៩.៧៨៥** ដុល្លារ។ ដោយឡែក ហានិភ័យសំរេច ឥណទានធំជាង ៣០ថ្ងៃ (Portfolio at Risk >30 days) បានកើនឡើងគួរឱ្យកត់សំគាល់រហូតដល់ **២%** នៅ ដំណាច់ឆ្នាំ២០០៩ ធៀបនឹងចំនួន **០.២%** នៅក្នុងឆ្នាំ២០០៨។ ការកើនឡើងខ្ពស់នៃហានិភ័យសំរេចឥណទាន នេះ គឺដោយសារតំបន់ប្រតិបត្តិការចំនួន២ ដែល ១ស្ថិតនៅក្នុងឃុំក្បាលកោះ ស្រុកគៀនស្វាយ និង ១ ទៀត ស្ថិតនៅក្នុងឃុំពុកឫស្សី ស្រុកខ្សាច់កណ្តាល បានទទួលរងផលប៉ះពាល់ពីវិបត្តិសេដ្ឋកិច្ចដែលតំរូវការផលិតផលរបស់ពួក គាត់នៅលើទីផ្សារមានការថយចុះ រួមផ្សំនិងការខ្ចីទុនរបស់ពួកគាត់ពីច្រើនស្ថាប័ន។

ម៉ាកស៊ីម៉ា បានបើកការិយាល័យតំណាង ១កន្លែង ស្ថិតនៅក្នុងឃុំកោះ ខកញ៉ាតី ដែលបង្កលក្ខណៈ ងាយស្រួលដល់អតិថិជនតំបន់នោះមកបង់ប្រាក់បានទាន់ពេល និងឆាប់រហ័ស ព្រមទាំងទទួលបាននូវការបញ្ជូន អត្រាការប្រាក់ពិសេសសំរាប់អតិថិជនមកបង់ប្រាក់នៅការិយាល័យតំណាងនោះ។ **ម៉ាកស៊ីម៉ា** បានបង្កើតផលិតផល ឥណទានរដូវកាល (Loan Balloon) ដើម្បីឱ្យអតិថិជនដែលជាកសិករងាយស្រួលក្នុងការយកទុនទៅប្រើប្រាស់ឱ្យ បាន គ្រប់គ្រាន់និងមាន ប្រសិទ្ធិភាព។

ម៉ាកស៊ីម៉ា នៅតែប្តេជ្ញាបន្តការរីកចំរើនរបស់ក្រុមហ៊ុននៅបណ្តាឆ្នាំខាងមុខ។ **ម៉ាកស៊ីម៉ា** បានធ្វើការកែលំអ ផែនការ៥ឆ្នាំសំរាប់ឆ្នាំ២០១០-២០១៤ របស់ខ្លួន ដោយបានដាក់ចេញនូវទិសដៅមួយចំនួនរួមមាន ធ្វើឱ្យមានការ រីកចំរើនសកម្មភាពអាជីវកម្ម តាមរយៈការបង្កើនការផ្តល់ឥណទាន បង្កើតការិយាល័យតំណាងឱ្យបានច្រើន ដោយរក្សាចំនួនសាខាតិច ដើម្បីបន្ថយចំណាយប្រតិបត្តិការ។ គៀងគររកទុនបន្ថែមទាំងទុនកម្ចី និងទុនវិនិយោគ ពីខាងក្រៅ បង្កើនចំនួនភាគហ៊ុនបន្ថែមដល់ភាគទុនិក និងបុគ្គលិក ដើម្បីបង្កើនដើមទុន បង្កើនចំនួនឥណទាន

បង្កើន ទ្រព្យសកម្មសរុប និងបង្កើនសកម្មភាពអាជីវកម្មនិយាយជារួម ក៏ដូចជាធ្វើឱ្យសំរេចបានជាអតិបរមានូវ លទ្ធផលវិនិយោគទុន។ លើសពីនេះ ម៉ាកស៊ីម៉ានិងកែសំរួលរចនាសម្ព័ន្ធគ្រប់គ្រង ពង្រឹងអភិបាលកិច្ចរបស់ គ្រឹះស្ថានឱ្យមានប្រសិទ្ធិភាព និងរៀបចំលិខិតបទដ្ឋានឱ្យបានគ្រប់គ្រាន់ ដើម្បីជាមគ្គុទេសន៍ដល់ថ្នាក់ដឹកនាំ និង និយោជិតរបស់គ្រឹះស្ថានអនុវត្តការងារឱ្យបានជោគជ័យ និងមានប្រសិទ្ធិភាពខ្ពស់។

លើសពីនេះ **ម៉ាកស៊ីម៉ា** បន្តប្តេជ្ញាកែលំអប្រព័ន្ធ និងដំណើរការគ្រប់គ្រង ដែលធានាថាម៉ាកស៊ីម៉ាជា គ្រឹះស្ថានមួយប្រកបដោយតម្លាភាព និងប្រតិបត្តិការប្រកបដោយលទ្ធផលល្អប្រសើរ និងនិរន្តរភាព ដោយបង្កើត ឱ្យមានគណៈកម្មការចំនួន ២ គឺ គណៈកម្មការសវនកម្ម និងគណៈកម្មការគ្រប់គ្រងហានិភ័យ ដើម្បីជួយ ក្រុមប្រឹក្សាភិបាលឱ្យដំណើរការទៅមានប្រសិទ្ធិភាពខ្ពស់។ ជាមួយគ្នានេះដែរ **ម៉ាកស៊ីម៉ា** បាន និងកំពុង សិក្សាជ្រើសរើសនូវប្រព័ន្ធព័ត៌មានវិទ្យាមួយ ដែលមានលក្ខណៈស្តង់ដារបំរើឱ្យការគ្រប់គ្រងទិន្នន័យវិស័យមីក្រូ ហិរញ្ញវត្ថុមានប្រសិទ្ធិភាពខ្ពស់។

ជាមួយនឹងការបន្តបង្កើនការរីកលូតលាស់ បង្កើតទ្រព្យសម្បត្តិដល់ម្ចាស់ភាគហ៊ុន គ្រឹះស្ថានប្រកាន់យក នូវតំលៃជាមូលដ្ឋាន ដោយយើងធ្វើការរួមគ្នាជាមួយម្ចាស់ភាគហ៊ុនទាំងអស់ ឈរលើស្មារតីយកចិត្តទុកដាក់ គោរពគ្នាទៅវិញទៅមក ប្រកាន់យកសេចក្តីសុចរិត និងកសាងទំនុកចិត្តគ្នា មានគំនិតផ្តួចផ្តើម និង គណនេយ្យភាព និងមានគំនិតច្នៃប្រឌិត ដើម្បីឱ្យម៉ាកស៊ីម៉ាដំណើរការទៅដោយរលូន និងយូរអង្វែង។

ក្នុងនាមថ្នាក់ដឹកនាំម៉ាកស៊ីម៉ា ខ្ញុំសូមជូនពរឱ្យក្រុមហ៊ុននេះដើម្បីថ្លែងជូននូវសេចក្តីកោតសរសើរ និងអំណរ គុណដ៏ជ្រាលជ្រៅ និងដ៏ស្មោះអស់ពីដួងចិត្ត ចំពោះគណៈគ្រប់គ្រងដែលបានផ្តល់នូវបទពិសោធន៍អាជីវកម្ម ផ្តល់ នូវភាពជាអ្នកដឹកនាំ និងពាំនាំមកជាមួយនូវការរួមបញ្ចូលគ្នានៃកំរិតជំនាញ ទាំងជំនាញគ្រប់គ្រង និងជំនាញ ហិរញ្ញវត្ថុដល់គ្រឹះស្ថាន **ម៉ាកស៊ីម៉ា**។ ខ្ញុំក៏សូមថ្លែងអំណរគុណយ៉ាងជ្រាលជ្រៅ ចំពោះបុគ្គលិកម៉ាកស៊ីម៉ា ទាំងអស់ និងអ្នកពាក់ព័ន្ធដទៃទៀត ដែលជាប្រព័ន្ធជួយទ្រទ្រង់ ហើយក៏ជាកំលាំងចលករមួយយ៉ាងសំខាន់ក្នុងការ ចូលរួមចំណែក និងធ្វើឱ្យម៉ាកស៊ីម៉ាទទួលបានជោគជ័យជាបន្តបន្ទាប់រហូតមក ក៏ដូចជាជួយជ្រោមជ្រែងដល់ដំណើរ ការអភិវឌ្ឍន៍សេដ្ឋកិច្ចជនបទនៅកម្ពុជាផងដែរ។ ខ្ញុំសូមឱ្យអ្នកទាំងនោះប្តេជ្ញាបន្តនូវវប្បធម៌ដ៏ល្អនេះជាបន្តទៀត។



បណ្ឌិត **ភ្លឹង គឹមសេង**
ប្រធានក្រុមប្រឹក្សាភិបាល និងជាអគ្គនាយកម៉ាកស៊ីម៉ា

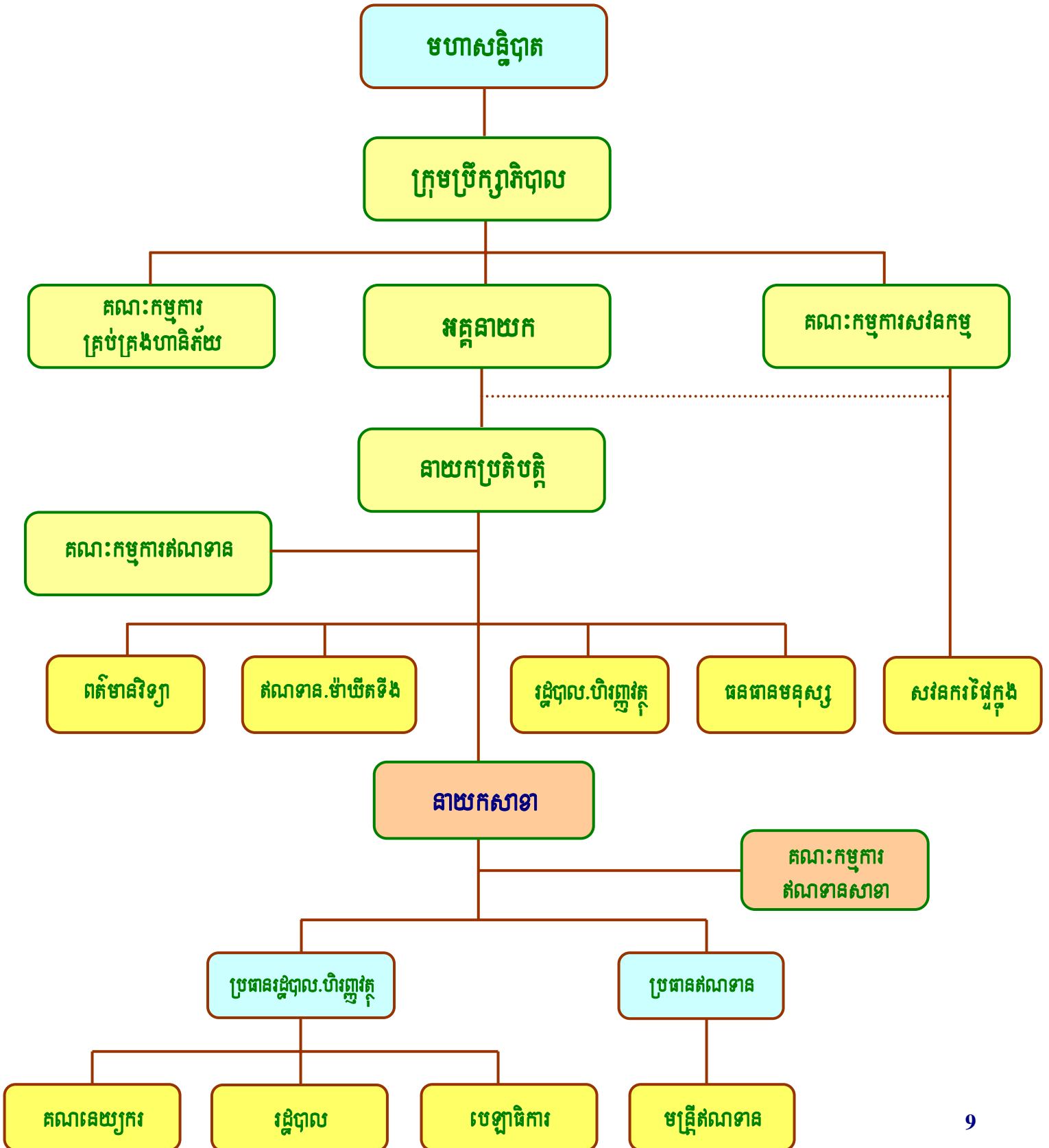
៤. ប្រវត្តិសង្ខេប

គ្រឹះស្ថាន ម៉ាកស៊ីម៉ា ទីក្រុងហិរញ្ញវត្ថុ ត្រូវបានបង្កើតឡើងនៅខែមិនា ឆ្នាំ២០០០ ដោយការចូលរួមពីមិត្តភក្តិមួយក្រុម ដែលមានជំនាញ និងបទពិសោធន៍ក្នុងវិស័យសេវាកម្មហិរញ្ញវត្ថុ ហើយបានចាប់ផ្តើមប្រតិបត្តិការផ្តល់ឥណទាននៅឃុំកោះដាច់ ក្នុងខេត្តកណ្តាល។ នៅខែធ្នូឆ្នាំ២០០១ ម៉ាកស៊ីម៉ាបានចុះបញ្ជីនៅក្រសួងមហាផ្ទៃជាអង្គការក្រៅរដ្ឋាភិបាលដែលមានឈ្មោះថា **អង្គការ ម៉ាកស៊ីម៉ាដើម្បីអភិវឌ្ឍន៍សេដ្ឋកិច្ចគ្រួសារ** ហើយបានពង្រីកសកម្មភាពផ្តល់ឥណទាននៅតាមបណ្តាឃុំ ស្រុកផ្សេងៗទៀត នៃខេត្តកណ្តាល។ នៅខែឧសភា ឆ្នាំ២០០២ ម៉ាកស៊ីម៉ា បានចុះបញ្ជីនៅធនាគារជាតិនៃកម្ពុជា ជាប្រតិបត្តិករឥណទានជនបទ។ នៅក្នុងខែសីហា ឆ្នាំ២០០៥ ម៉ាកស៊ីម៉ា ទទួលបានអាជ្ញាប័ណ្ណប្រកបអាជីវកម្មគ្រឹះស្ថានមីក្រូហិរញ្ញវត្ថុ ពីធនាគារជាតិនៃកម្ពុជា ដែលមានឈ្មោះជាផ្លូវការថា **ម៉ាកស៊ីម៉ា ទីក្រុងហិរញ្ញវត្ថុ**។ នៅក្នុងខែមិថុនា ឆ្នាំ២០០៨ **ម៉ាកស៊ីម៉ា** ទទួលបានអាជ្ញាប័ណ្ណប្រកបអាជីវកម្មគ្រឹះស្ថានមីក្រូហិរញ្ញវត្ថុអចិន្ត្រៃយ៍ ពីធនាគារជាតិនៃកម្ពុជា។

- ២០០០** ម៉ាកស៊ីម៉ា ត្រូវបានបង្កើតឡើង ហើយចាប់ផ្តើមផ្តល់ឥណទានដំបូងនៅថ្ងៃទី ០១ មិថុនា ឆ្នាំ២០០០ នៅក្នុងឃុំកោះដាច់ ស្រុកមុខកំពូល ខេត្តកណ្តាល
- ២០០១** ម៉ាកស៊ីម៉ាបានចុះបញ្ជីនៅក្រសួងមហាផ្ទៃ ជាអង្គការក្រៅរដ្ឋាភិបាល ដែលមានឈ្មោះថា **អង្គការ ម៉ាកស៊ីម៉ា ដើម្បីអភិវឌ្ឍន៍សេដ្ឋកិច្ចគ្រួសារ** ហើយបានពង្រីកសកម្មភាពផ្តល់ឥណទាននៅតាមបណ្តាឃុំ ស្រុកផ្សេងៗទៀត នៃខេត្តកណ្តាល
- ២០០២** ម៉ាកស៊ីម៉ាបានចុះបញ្ជីនៅធនាគារជាតិនៃកម្ពុជា ជាប្រតិបត្តិករឥណទានជនបទដែលមានលេខ ០២៤ ។
- ២០០៥** ម៉ាកស៊ីម៉ា ទទួលបានអាជ្ញាប័ណ្ណប្រកបអាជីវកម្មគ្រឹះស្ថានមីក្រូហិរញ្ញវត្ថុ ពីធនាគារជាតិនៃកម្ពុជា ដែលមានលេខ ០១៣ និងមានឈ្មោះជាផ្លូវការថា **ម៉ាកស៊ីម៉ា ទីក្រុងហិរញ្ញវត្ថុ**។ នៅក្នុងឆ្នាំនោះ ម៉ាកស៊ីម៉ា បានចាប់ផ្តើមខ្ចីទុនពីស្ថាប័នហិរញ្ញវត្ថុជាតិ និងអន្តរជាតិ ដែលរួមមាន ធនាគារអភិវឌ្ឍន៍ជនបទ នៅកម្ពុជា ខ្ចីពី ADA (Appui au Développement Autonome) នៅប្រទេសលុចសែមប៊ឺរ និងខ្ចីពី Consorzio ETIMOS នៅប្រទេសអ៊ីតាលី ។
- ២០០៦** កញ្ចប់អត្ថប្រយោជន៍សំរាប់បុគ្គលិក ត្រូវបានបង្កើតឡើង ដែលរួមមាន បុគ្គលិកទាំងអស់ជាម្ចាស់ក្រុមហ៊ុន ដោយតម្រូវឱ្យមានភាគហ៊ុននៅក្នុងម៉ាកស៊ីម៉ា និងមានតំណាង ០១រូប ជាសមាជិកក្រុមប្រឹក្សាភិបាលម៉ាកស៊ីម៉ា។ *Staff Provident Funds, Health & Injury Insurance* ក៏ត្រូវបានបង្កើតឱ្យមានផងដែរ។

- ២០០៧** ម៉ាកស៊ីម៉ាបានបង្កើនដើមទុនចុះបញ្ជី បន្ថែមសមាជិកភាគហ៊ុនថ្មីចំនួនមួយរូប និងទទួលបានប្រាក់កម្ចីពីប្រភពទុនថ្មីគឺ **Kiva Organization** ដែលមានមូលដ្ឋាននៅសហរដ្ឋអាមេរិក ។
- ២០០៨** **ម៉ាកស៊ីម៉ា** ទទួលបានអាជ្ញាប័ណ្ណប្រកបអាជីវកម្មគ្រឹះស្ថានមីក្រូហិរញ្ញវត្ថុអចិន្ត្រៃយ៍ ពីធនាគារជាតិនៃកម្ពុជា និងបានបើកសាខាប្រតិបត្តិការទី២ នៅក្នុងស្រុកគៀនស្វាយ ខេត្តកណ្តាល ។
- ២០០៩** **ម៉ាកស៊ីម៉ា** ទទួលបានវិញ្ញាប័ណ្ណប័ត្របញ្ជាក់អំពីតម្លាភាពក្នុងការគណនាអត្រាការប្រាក់ពីអតិថិជនពីអង្គការ **Microfinance Transparency Organization** និងទទួលបានរង្វាន់ស្តីពីសន្ទស្សន៍សង្គមពីអង្គការ **CGAP** ។ **ម៉ាកស៊ីម៉ា** បង្កើតការិយាល័យតំណាង ១កន្លែង នៅឃុំកោះខកញ៉ាតី ។

៥. របៀបសម្របសម្រួលគ្រប់គ្រងរបស់ម៉ាកស៊ីម៉ា



៦. ក្រុមប្រឹក្សាភិបាល



លោកបណ្ឌិត **គឹម សេង** បានចូលរួមបង្កើតក្រុមហ៊ុនម៉ាកស៊ីម៉ា ដែលបានចាប់ផ្តើមដំណើរការនៅក្នុងឆ្នាំ២០០០។ បច្ចុប្បន្ន លោកបំពេញមុខងារជាប្រធានក្រុមប្រឹក្សាភិបាល និងជាអគ្គនាយករបស់ម៉ាកស៊ីម៉ា។ លោកបណ្ឌិត គឹម សេង ធ្លាប់បានបំពេញការងារជាមន្ត្រីរាជការពីឆ្នាំ១៩៩៥-២០០២។ លោកបណ្ឌិត ត្រូវបានតែងតាំងជាទីប្រឹក្សាសភាពពាណិជ្ជកម្មរាជធានីភ្នំពេញនៅខែកុម្ភៈ ឆ្នាំ២០០៦ រហូតដល់បច្ចុប្បន្ន។

លោកបណ្ឌិត គឹម សេង ទទួលបានសញ្ញាប័ត្របណ្ឌិតគ្រប់គ្រងពាណិជ្ជកម្ម (DBA) ពីសកលវិទ្យាល័យ Preston University នៅសហរដ្ឋអាមេរិកក្នុងឆ្នាំ២០០៥។ ពីឆ្នាំ២០០១ លោកទទួលបានអាហារូបករណ៍ពីរដ្ឋាភិបាលអូស្ត្រាលី និងបានទៅបន្តការសិក្សាថ្នាក់អនុបណ្ឌិតនៅសកលវិទ្យាល័យ Victoria University of Technology នៅប្រទេសអូស្ត្រាលី ហើយទទួលបានសញ្ញាប័ត្រអនុបណ្ឌិតគ្រប់គ្រងពាណិជ្ជកម្ម នៅក្នុងឆ្នាំ២០០៣។ នៅក្នុងឆ្នាំ១៩៩៥ លោកទទួលបានបរិញ្ញាប័ត្រគ្រប់គ្រងពាណិជ្ជកម្មពីមហាវិទ្យាល័យពាណិជ្ជសាស្ត្រ នៅកម្ពុជា។



លោក **អង ហ៊ុនហាង** បានចូលរួមបង្កើតក្រុមហ៊ុនម៉ាកស៊ីម៉ា ដែលបានចាប់ផ្តើមដំណើរការនៅក្នុងឆ្នាំ២០០០។ បច្ចុប្បន្ន លោកបំពេញមុខងារជាអនុប្រធានក្រុមប្រឹក្សាភិបាល និងជាអគ្គនាយករងរបស់ម៉ាកស៊ីម៉ា។ លោកធ្លាប់បំពេញការងារជាអាយកហិរញ្ញវត្ថុនៅធនាគារសន្តិភាពពាណិជ្ជ Pacific Commercial Bank ពីឆ្នាំ១៩៩៥-២០០០។

បច្ចុប្បន្ន លោក **ហ៊ុនហាង** ជាបេក្ខបណ្ឌិតផ្នែកគ្រប់គ្រងពាណិជ្ជកម្ម DBA នៅសកលវិទ្យាល័យ Preston University នៃសហរដ្ឋអាមេរិក។ លោក **ហ៊ុនហាង** ទទួលបានសញ្ញាប័ត្រអនុបណ្ឌិត ផ្នែកធនាគារនិងហិរញ្ញវត្ថុ ពីសកលវិទ្យាល័យន័រតុន ភ្នំពេញ និង សកលវិទ្យាល័យអាតេណេឡូ ឌីសាមបូកា Ateneo De Zambanga University ប្រទេសហ្វីលីពីន នៅឆ្នាំ២០០៣។ នៅក្នុងឆ្នាំ១៩៩៥ លោក **ហ៊ុនហាង** ទទួលបានបរិញ្ញាប័ត្រគ្រប់គ្រងពាណិជ្ជកម្ម ពីមហាវិទ្យាល័យពាណិជ្ជសាស្ត្រ នៅកម្ពុជា។



លោក **ឆី ប៉ុនឡី** បានចូលរួមជាមួយម៉ាកស៊ីម៉ានៅក្នុងខែធ្នូ ឆ្នាំ២០០០។ បច្ចុប្បន្ន លោក ប៉ុនឡី បំពេញមុខងារជាអាយកប្រតិបត្តិរបស់ម៉ាកស៊ីម៉ា។ ពីឆ្នាំ១៩៨០-១៩៩៥ លោក **ប៉ុនឡី** ជាអនុប្រធានការិយាល័យឥណទានរបស់ធនាគារជាតិនៃកម្ពុជា នៅខេត្តកំពត។ ពីឆ្នាំ១៩៩៥-១៩៩៨ លោកបានបំពេញការងារជាប្រធានគណនេយ្យនៅធនាគារសន្តិភាព Pacific Commercial Bank ។ ពីឆ្នាំ១៩៩៨-២០០០ លោក **ប៉ុនឡី** បំពេញការងារជាជំនួយការគណនេយ្យ និងរដ្ឋបាលនៅអង្គការ LWS នៅក្នុងខេត្តកំពង់ស្ពឺ។

លោក **ប៉ុនឡី** ទទួលបានបរិញ្ញាប័ត្រគណនេយ្យ-ហិរញ្ញវត្ថុ និងធនាគារ នៅឆ្នាំ១៩៨៦។



អ្នកស្រី ស្រេង ស៊ុចនេង បានចូលរួមបង្កើតក្រុមហ៊ុនម៉ាកស៊ីម៉ា ដែលបានចាប់ផ្តើមដំណើរការនៅក្នុង ឆ្នាំ២០០០។ បច្ចុប្បន្ន អ្នកស្រី ជា នាយិកា រងប្រតិបត្តិ និងទទួលខុសត្រូវបន្ថែមជា នាយិកា រដ្ឋបាល និងហិរញ្ញវត្ថុរបស់ម៉ាកស៊ីម៉ា។ ពីឆ្នាំ១៩៩៥-២០០០ បំពេញការងារជាប្រធានផ្នែកផ្ទេរ ប្រាក់នៅធនាគារ សន្តិភាព Pacific Commercial Bank ។

អ្នកស្រី **ស្រេង ស៊ុចនេង** ទទួលបានបរិញ្ញាប័ត្រពាណិជ្ជសាស្ត្រផ្នែក គ្រប់គ្រងពីវិទ្យាស្ថានជាតិ គ្រប់គ្រង នៅឆ្នាំ២០០១។



លោក លេត ច័ន្ទប្រសើរ លោកបានចូលរួមជាមួយម៉ាកស៊ីម៉ានៅក្នុងខែធ្នូ ឆ្នាំ២០០០។ បច្ចុប្បន្ន លោក **ច័ន្ទប្រសើរ** ជាសមាជិក ក្រុមប្រឹក្សាភិបាលនិងជាប្រធានគណៈកម្មាធិការសវនកម្ម និង គ្រប់គ្រងហានិភ័យ របស់ម៉ាកស៊ីម៉ា។

បច្ចុប្បន្ន លោក **ច័ន្ទប្រសើរ** ជាបេក្ខជនអនុបណ្ឌិតគ្រប់គ្រងពាណិជ្ជកម្ម និងច្បាប់ នៅសកលវិទ្យាល័យ ហៀលប្រាយ Build Bright University ។ នៅក្នុងឆ្នាំ១៩៩៥ លោក **ច័ន្ទប្រសើរ** ទទួលបានបរិញ្ញាប័ត្រ គ្រប់គ្រងពាណិជ្ជកម្មពីមហាវិទ្យាល័យពាណិជ្ជសាស្ត្រ នៅកម្ពុជា។



លោក ឆី ប៊ុន្តគីរី ត្រូវបានជាប់ឆ្នោតជាសមាជិក ក្រុមប្រឹក្សាភិបាលម៉ាកស៊ីម៉ា តំណាងរបស់បុគ្គលិក នៅខែសីហាឆ្នាំ២០០៧។ បច្ចុប្បន្ន លោក **គីរី** បំពេញមុខងារជា នាយកធនធានមនុស្សរបស់ម៉ាកស៊ីម៉ា ដែលបានចាប់ផ្តើមតាំងពីខែមិថុនា ឆ្នាំ២០០៨។ លោក **គីរី** បានចូលបំរើការងារជាមន្ត្រី ឥណទាននៅ ម៉ាកស៊ីម៉ាពីខែមករា ឆ្នាំ២០០២ ដល់ឆ្នាំ២០០៧ និងត្រូវបានម៉ាកស៊ីម៉ាតែងតាំងឱ្យបំពេញមុខងារជា នាយក ឥណទាននៅខែមករា ឆ្នាំ២០០៧។

លោក **ឆី ប៊ុន្តគីរី** ទទួលបានសញ្ញាប័ត្រអនុបណ្ឌិតផ្នែកគណនេយ្យ និងហិរញ្ញវត្ថុ ពីសាកល វិទ្យាល័យ Build Bright University នៅកម្ពុជា នៅឆ្នាំ២០០៦។ នៅឆ្នាំ២០០៣ លោក **គីរី** ទទួលបាន បរិញ្ញាប័ត្រ គ្រប់គ្រងពាណិជ្ជកម្ម ពីវិទ្យាស្ថានជាតិ គ្រប់គ្រងនៅកម្ពុជា។

៧- គណៈគ្រប់គ្រងជាន់ខ្ពស់

មុខងាររបស់ថ្នាក់ដឹកនាំជាន់ខ្ពស់របស់ម៉ាកស៊ីម៉ា គឺដឹកនាំដំណើរការអាជីវកម្មប្រចាំថ្ងៃឱ្យទទួលបានជោគជ័យទាំងការប្រកួតប្រជែង និងរកប្រាក់ចំណេញជូនដល់ក្រុមហ៊ុន។ នៅក្នុងឆ្នាំសារពើពន្ធ២០០៩ ថ្នាក់ដឹកនាំជាន់ខ្ពស់របស់ម៉ាកស៊ីម៉ា រួមមានអគ្គនាយក អគ្គនាយករង នាយកប្រតិបត្តិ នាយិកាប្រតិបត្តិរង។ ជាមួយគ្នានោះ ម៉ាកស៊ីម៉ាមានមន្ត្រីដឹកនាំថ្នាក់កណ្តាលជាសេនាធិការ រួមមាននាយកធនធានមនុស្ស នាយកឥណទាន នាយករងឥណទានរង ប្រធានគណនេយ្យ នាយករងម៉ាយីតទីង នាយកសាខា និងសវករត្រួតពិនិត្យផ្ទៃក្នុង។



បណ្ឌិត អ៊ូង គីមសេង
អគ្គនាយក



លោក អង ប៊ុនហាន់
អគ្គនាយករង



លោក ធី ប៊ុនឡាន់
នាយកប្រតិបត្តិ



លោកស្រី ត្រេង ស៊ីវនេង
នាយិការងប្រតិបត្តិ

៨- ផលិតផលឥណទាន និងប្រភេទឥណទាន

ផលិតផលឥណទាន

ម៉ាកស៊ីម៉ាផ្តល់សេវាកម្មមីក្រូហិរញ្ញវត្ថុ ជូនដល់ប្រជាពលរដ្ឋដែលមានប្រាក់ចំណូលទាប ជាលក្ខណៈ ឯកត្តជន ជាក្រុម និងអាជីវកម្មខ្នាតតូច-មធ្យម និងឥណទានរដូវកាលសំរាប់របរកសិកម្ម លើសពីនេះ ម៉ាកស៊ីម៉ានឹងបង្កើតផលិតផលច្រើន ប្រភេទបន្ថែមទៀត ដើម្បីឆ្លើយតបទៅនឹងតំរូវការរបស់អតិថិជន ។ ការផ្តល់ប្រាក់ កម្ចីដល់អតិថិជន គឺអាស្រ័យទៅលើប្រាក់ចំណូលនៃសមាជិក គ្រួសារម្នាក់ៗ ទ្រព្យសកម្ម និងចំនួនបុគ្គលិក ដែលមានក្នុងសកម្មភាពអាជីវកម្ម ។

១- ឥណទានលក្ខណៈឯកត្តជន

អនុវត្តតាមលក្ខខណ្ឌដូចខាងក្រោម :

- រយៈពេលខ្លីមាន ១២ខែ និង ២០ខែ ហើយចំនួនទឹកប្រាក់ឱ្យខ្ចីចាប់ពី ៥០-៩៥០ដុល្លារ និង មានអត្រាការប្រាក់ ៣% ក្នុង ១ខែ
- ទូទាត់សងមកម៉ាកស៊ីម៉ាវិញរៀងរាល់ខែទាំងដើម និងការប្រាក់ ហើយឥណទានរយៈពេល ១២ខែ និងត្រូវទទួលបានរយៈពេលអនុគ្រោះបង់តែការប្រាក់ ៣ខែ
- អតិថិជន ត្រូវមានទីលំនៅអចិន្ត្រៃយ៍នៅក្នុងតំបន់ប្រតិបត្តិការរបស់ម៉ាកស៊ីម៉ា និងដោយមានសៀវភៅ គ្រួសារ ឬអត្តសញ្ញាណប័ណ្ណសញ្ជាតិខ្មែរ
- មានអាយុចាប់ពី ១៨-៦០ឆ្នាំ
- ត្រូវយល់ព្រមខ្ចីទាំងពីរនាក់ប្តី-ប្រពន្ធ ឬម្តាយ-ឪពុក និងកូនប្រុស ឬកូនស្រី
- ត្រូវមានមុខរបរស្របច្បាប់ ឬមានផែនការបង្កើនមុខរបរច្បាស់លាស់ ដែលបង្ហាញថាមាន សមត្ថភាពសងមកវិញទាំងដើមទាំងការ
- គ្រួសារដែលខ្ចីប្រាក់ត្រូវមានវត្ថុដាក់តំកល់នៅម៉ាកស៊ីម៉ា ដូចជាប័ណ្ណសំគាល់សិទ្ធិកាន់កាប់ប្រើប្រាស់ ដីធ្លី - បង្កាន់ដៃកាន់កាប់ដី (ករណីគ្មានប្លង់ដី) ឬលិខិតបញ្ជាក់អចលនទ្រព្យពីអាជ្ញាធរមាន សមត្ថកិច្ច

២- ឥណទានចងជាក្រុម

អនុវត្តដូចលក្ខខណ្ឌ ឥណទាន ឯកត្តជន តែបន្ថែមនូវលក្ខខណ្ឌមួយចំនួនដូចខាងក្រោម :

ត្រូវចងក្រងជាក្រុមចាប់ ២-១០នាក់ និងជ្រើសរើសសមាជិក១រូបធ្វើជាប្រធានក្រុម សមាជិកនៅក្នុងក្រុមម្នាក់តំណាងឱ្យមួយគ្រួសារ តែត្រូវយល់ព្រមខ្ចីទាំងពីរនាក់ថ្មី- ប្រពន្ធ ឬម្តាយ - ឪពុក និងកូនប្រុស-ស្រី សមាជិកម្នាក់ៗមានកាតព្វកិច្ចសងបំណុលជំនួសសមាជិកដែលមិនបានសងមកម៉ាកស៊ីម៉ា សមាជិកម្នាក់នៅក្នុងក្រុមត្រូវមានវត្ថុដាក់តំកល់នៅម៉ាកស៊ីម៉ា ដូចជាប័ណ្ណសំគាល់សិទ្ធិកាន់កាប់ប្រើ ប្រាស់ដីធ្លី - បង្កាន់ដៃកាន់កាប់ដី (ករណីគ្មានប្លង់ដី) ឬលិខិតបញ្ជាក់អចលនទ្រព្យពីអាជ្ញាធរមាន សមត្ថកិច្ច ប្រសិនបើសមាជិកម្នាក់ៗនៅក្នុងក្រុមខ្ចីប្រាក់មិនលើសពីចំនួន ១០០ដុល្លារ នោះម៉ាកស៊ីម៉ាមិនតម្រូវ ឱ្យដាក់វត្ថុបញ្ចាំឡើយ

៣- ឥណទានសហគ្រាសខ្នាតតូច-មធ្យម

ម៉ាកស៊ីម៉ាផ្តល់ប្រាក់កម្ចីដល់សហគ្រាសខ្នាតតូច-មធ្យម ដែលអតិថិជនមានផែនការច្បាស់លាស់ក្នុងការ ពង្រីកមុខរបរ និងមានសមត្ថភាពប្រើប្រាស់ទុន។ អនុវត្តដូចលក្ខខណ្ឌ ឥណទានលក្ខណៈឯកត្តជន ហើយបន្ថែម នូវលក្ខខណ្ឌមួយចំនួនដូចខាងក្រោម

ចំនួនទឹកប្រាក់ឱ្យខ្ចីចាប់ពី ១.០០០-២៥.០០០ដុល្លារ អត្រាការប្រាក់ ២%-២.៥% ក្នុង១ខែ បើចំនួនប្រាក់កម្ចីចាប់ពី ២.០០០ដុល្លារឡើងទៅ ហើយអតិថិជនមកបង់នៅការិយាល័យម៉ាកស៊ីម៉ា នោះការប្រាក់និងត្រូវគិតត្រឹម ២% ក្នុងមួយខែ

៤- ឥណទានរដូវកាល

ម៉ាកស៊ីម៉ាផ្តល់ប្រាក់កម្ចីដល់អតិថិជន ដែលត្រូវការទុនយកមកប្រកបរបរកសិកម្ម និងអនុវត្តដូចលក្ខខណ្ឌ ឥណទានលក្ខណៈឯកត្តជន ហើយបន្ថែមនូវលក្ខខណ្ឌមួយចំនួនដូចខាងក្រោម :

រយៈពេលខ្ចីមាន ១២ខែ ចំនួនទឹកប្រាក់ឱ្យខ្ចីមិនលើសពី ៣.០០០ ដុល្លារ ដែលមានអត្រាការប្រាក់ ២.៥%-៣% ក្នុង១ខែ ទូទាត់សងការប្រាក់មកម៉ាកស៊ីម៉ានៅរៀងរាល់ខែ ចំណែកប្រាក់ដើមនិងត្រូវសងត្រឡប់វិញនៅចុង បញ្ចប់នៃកិច្ចសន្យា ឬក្នុងករណីនៃកិច្ចសន្យា

ប្រភេទឥណទាន

ម៉ាកស៊ីម៉ាផ្តល់ប្រាក់ឱ្យប្រជាពលរដ្ឋខ្ចីតាមមុខសញ្ញា: កសិកម្ម លក់ដូរទូទៅ សេវាកម្ម ដឹកជញ្ជូន និងអាជីវកម្មគ្រួសារ ព្រមទាំងមុខរបរផ្សេងៗមួយចំនួនទៀត។

កសិកម្ម

- កាដាំដុះ: ដាំផ្កា ដាំបន្លែ ដំណាំហូបផ្លែ ពូជ ដី...
- ចិញ្ចឹមសត្វ: ចិញ្ចឹមសត្វយកសាច់ ចំណីសត្វ ចាក់ថ្នាំបង្ការ...
- នេសាទ: ឧបករណ៍នេសាទ ប្រេង និងទូក...

ពាណិជ្ជកម្ម: រួមមានម៉ៅចំការ ការដោះដូរទំនិញដុំ-រាយ និងកែច្នៃ

សេវាកម្ម: សកម្មភាពបោកខោអាវ កាត់សក់ សេវាជួលទូរស័ព្ទ ជួសជុលម៉ូតូ តបណ្តាញទឹកស្អាត បញ្ជូលអាគុយ...

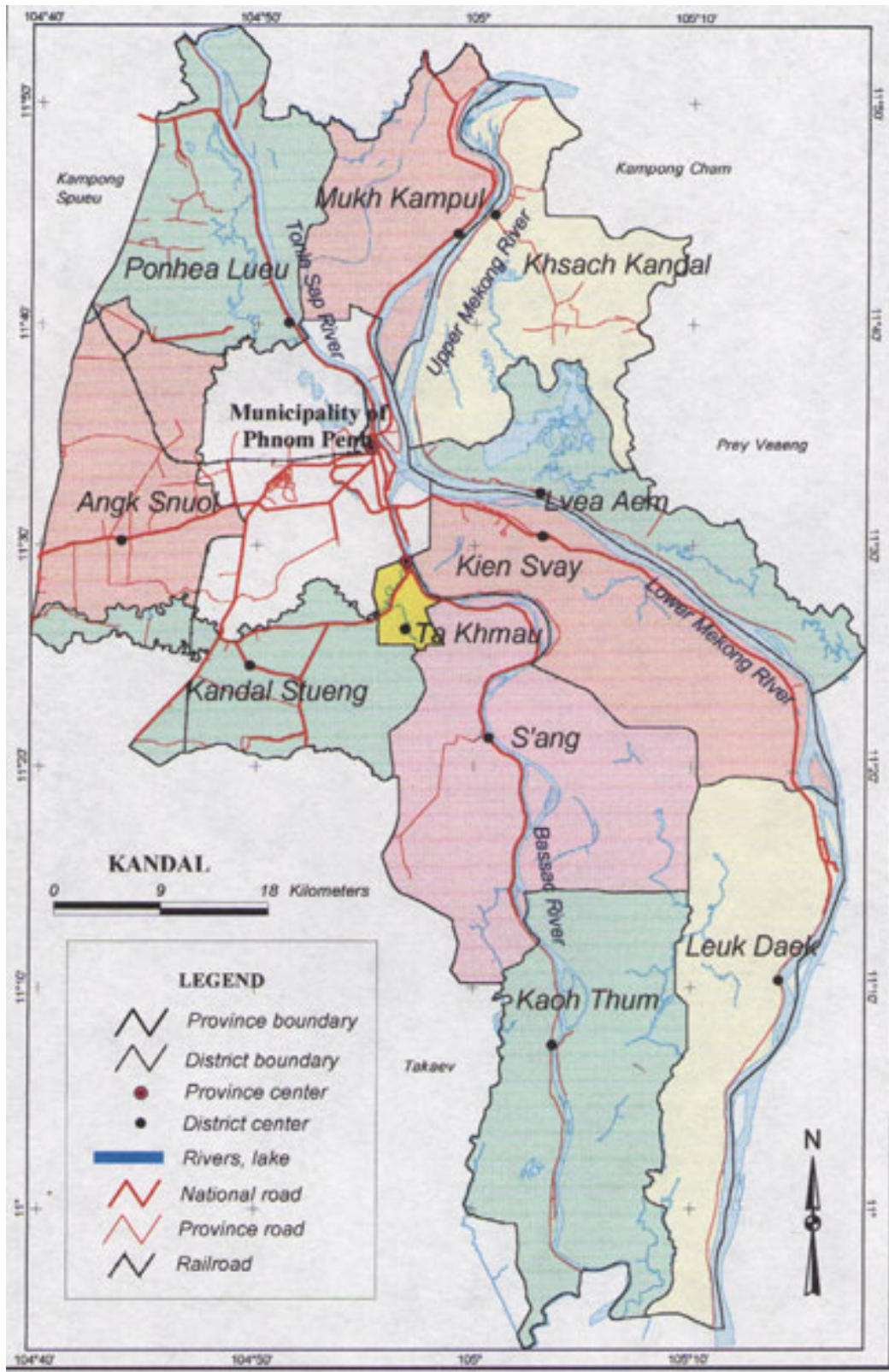
ដឹកជញ្ជូន: ម៉ូតូឌុប រ៉ឺម៉ក រថយន្តតាក់ស៊ី...

អាជីវកម្មគ្រួសារ តំបាញ និងការលក់ដូរតូចតាច

ប្រើប្រាស់ ជួសជុលផ្ទះ ការសិក្សា សំរាប់ប្រើប្រាស់ផ្សេងៗ

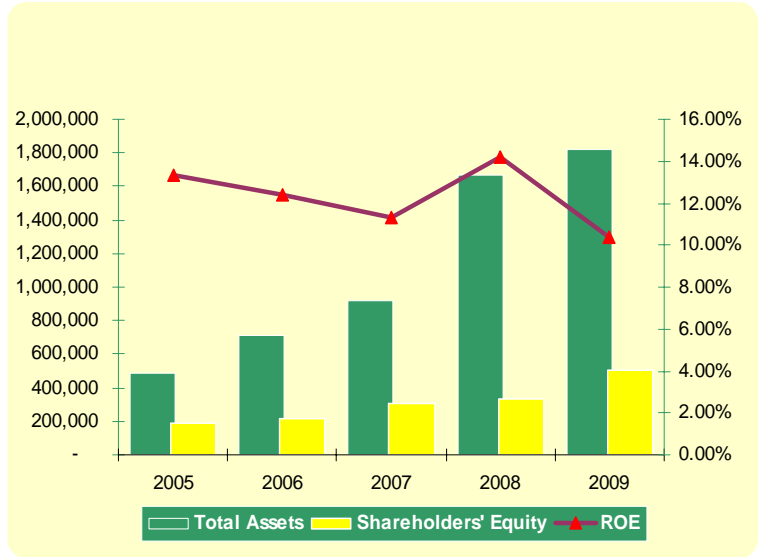
មុខរបរផ្សេងៗ គ្រប់សកម្មភាពអាជីវកម្មតូចតាចនៅតាមជនបទ

៤ តំបន់ប្រតិបត្តិការ



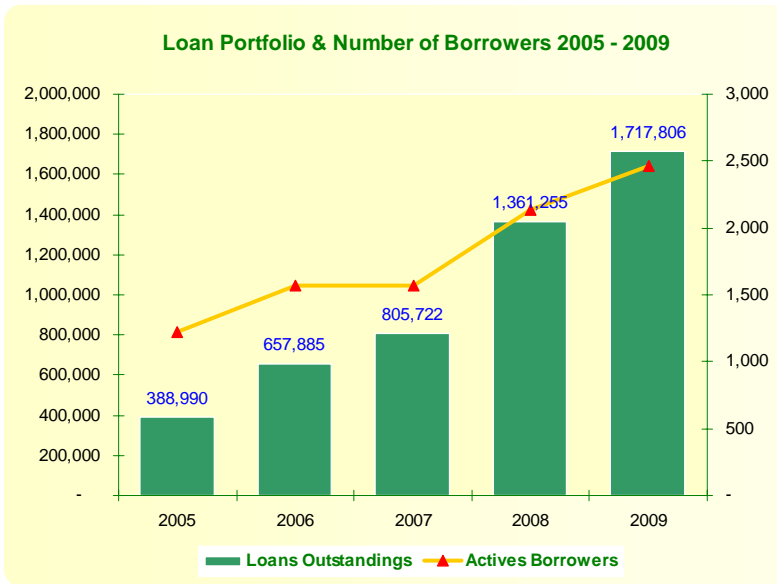
១០~ លទ្ធផលហិរញ្ញវត្ថុសំរេចបានក្នុងឆ្នាំ ២០០៩

នៅក្នុងឆ្នាំសារពើពន្ធ២០០៩ ម៉ាកស៊ីម៉ា នៅតែទទួលបានជោគជ័យជាវិជ្ជមានលើ ប្រតិបត្តិការរបស់ខ្លួន ដោយទ្រព្យសកម្ម បានកើនឡើង ៩% ពីចំនួន **១.៦៦៥.៧៧៩** ដុល្លារ នៅដំណាច់ ឆ្នាំ២០០៨ រហូត ដល់ចំនួន **១.៨១៦.៥៤៦** ដុល្លារ នៅ ដំណាច់ឆ្នាំ២០០៩។



ចំណូលសរុបបានកើនឡើងប្រមាណ **៣៧.៤៧%** គឺស្មើនឹងចំនួន **៤៥១.១២៨** ដុល្លារ នៅដំណាច់ឆ្នាំ២០០៩ ធៀបនឹងចំនួន **៣២៨.១៥៦** ដុល្លារ នៅដំណាច់ឆ្នាំ២០០៨ ទោះបីជាការបញ្ចេញទុនកម្ចីឱ្យអតិថិជនមានការ ថយចុះចាប់ដើមឆ្នាំរហូតដល់ដើមខែតុលាឆ្នាំ២០០៩។ ប្រាក់ចំណេញក្រោយបង់ពន្ធក៏នៅតែមានការកែលំអប្រមាណ **២៣.៨%** គឺស្មើនឹងចំនួន **៥២.៣៥៨** ដុល្លារ។ ចំណែកមូលនិធិភាគទុនិកបានកើនឡើង **៥១.៧%** ពីចំនួន **៣៣៣.៣៩៤** ដុល្លារ នៅចុងឆ្នាំ២០០៨ មកដល់ចំនួន **៥០៥.៦៤០** ដុល្លារ នៅឆ្នាំ២០០៩ ហើយចំណូល មូលនិធិភាគទុនិកស្មើនឹងចំនួន **១០.៣៥%** ។ ការធ្លាក់ចុះប្រាក់ចំណេញធៀបនឹងមូលនិធិភាគទុនិក ដោយសារ ទីផ្សារប្រកួតប្រជែងមីក្រូហិរញ្ញវត្ថុនៅតែមានការកើនឡើង ដែលតំរូវឱ្យម៉ាកស៊ីម៉ាត្រូវកែលំអអត្រាការប្រាក់។ ជាគ្នានេះដែរ ហានិភ័យសំពៀតឥណទានធំជាង ៣០ថ្ងៃ បានកើនឡើងពី **០.២%** នៅឆ្នាំ២០០៨ រហូតដល់ **២%** នៅដំណាច់ឆ្នាំ២០០៩ ដែលធ្វើឱ្យចំណាយមានការកើនឡើងខ្ពស់។ លើសពីនេះ ការផ្តល់ប្រាក់កម្ចីប្រភេទ សហគ្រាសខ្នាតតូច-មធ្យម ដែលមានទំហំទឹកប្រាក់ធំបានកើនឡើងខ្ពស់ធ្វើឱ្យចំណូលការប្រាក់មានការថយចុះ។

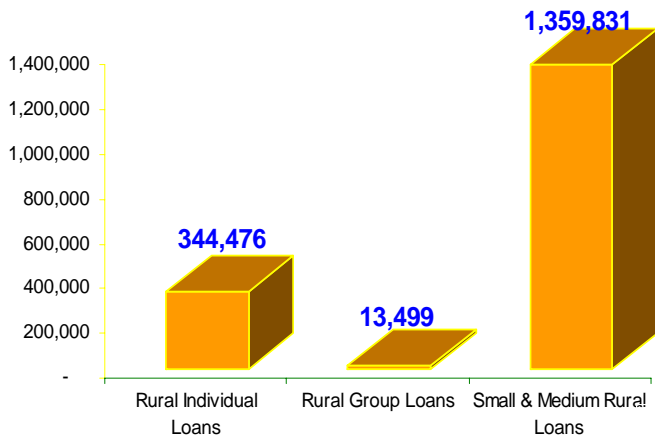
១១. លទ្ធផលឥណទានសំរេចបាន



ម៉ាកស៊ីម៉ា បានខិតខំកែលំអនូវផលិតផលឥណទានរបស់ខ្លួនដើម្បីឆ្លើយតបទៅនឹងតំរូវការរបស់អតិថិជន និងបានពង្រីកតំបន់ប្រតិបត្តិការដើម្បីបំរើអតិថិជន ក៏ដូចជាបំរើអតិថិជនឱ្យបានទាន់ពេលវេលានិងឱ្យបានច្រើនបន្ថែមទៀតគិតត្រឹមដំណាច់ឆ្នាំ២០០៩ ម៉ាកស៊ីម៉ាបាន និងកំពុងប្រតិបត្តិការផ្តល់ឥណទាននៅក្នុងភូមិចំនួន ១៧៧ ក្នុង

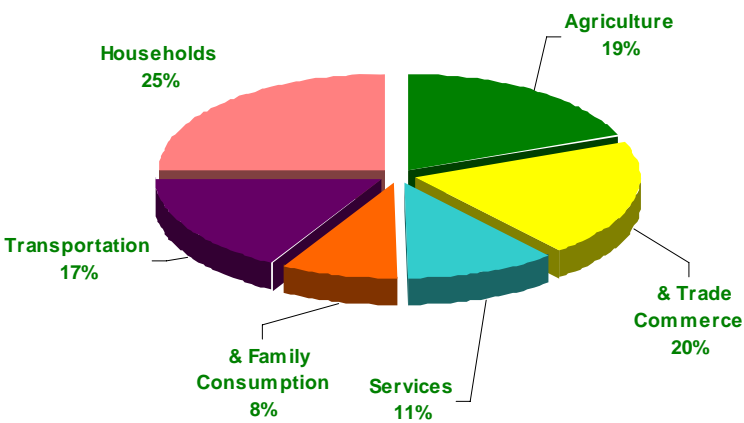
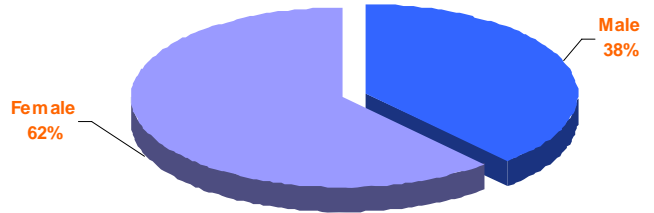
ចំណោមស្រុក-ខណ្ឌទាំង១២ នៃខេត្តកណ្តាល និងតំបន់ជ្វាយក្រុងភ្នំពេញ ដោយមានផលប្រតិបត្តិឥណទានដំណើរការសរុបចំនួន **១.៦៨៤.០៥៧** ដុល្លារអាមេរិក និងមានអតិថិជនខ្ចីចងការសរុបចំនួន **២.៤៦៧ គ្រួសារ** ដែលក្នុងនោះអតិថិជនជាស្ត្រីសរុបមានប្រមាណ **៦១.៤០%** ។ នៅក្នុងឆ្នាំ២០០៩ កន្លងមកនេះ ការបញ្ចេញទុនកម្ចីឱ្យអតិថិជនរបស់ម៉ាកស៊ីម៉ា សំរេចបានប្រមាណ **៨៤%** ធៀបនឹងផែនការប្រចាំឆ្នាំ ដោយមានផលប្រតិបត្តិឥណទានសរុបចំនួន **១.៧១៧.៨០៦** ដុល្លារអាមេរិក តិចជាងផលប្រតិបត្តិឥណទាន ដែលបានដាក់ចេញនៅក្នុងផែនការមានចំនួន **២.០៤៩.៧៨៥** ដុល្លារ។ ដោយឡែក ហានិភ័យសំរេចឥណទានធំជាង ៣០ថ្ងៃ (PAR >30 days) បានកើនឡើងគួរឱ្យកត់សំគាល់រហូតដល់ **២%** នៅដំណាច់ឆ្នាំ២០០៩ ធៀបនឹងចំនួន **០.២%** នៅក្នុងឆ្នាំ២០០៨។ ការកើនឡើងខ្ពស់នៃហានិភ័យសំរេចឥណទាននេះ គឺដោយសារតំបន់ប្រតិបត្តិការចំនួន ២ ដែល ១ស្ថិតនៅក្នុងឃុំក្បាលកោះ ស្រុកគៀនស្វាយ និង ១ ទៀត ស្ថិតនៅក្នុងឃុំពុកឫស្សី ស្រុកខ្សាច់កណ្តាល បានទទួលរងផលប៉ះពាល់ពីវិបត្តិសេដ្ឋកិច្ចដែលតំរូវការផលិតផលរបស់ពួកគាត់នៅលើទីផ្សារមានការថយចុះ រួមផ្សំនិងការខ្ចីទុនរបស់ពួកគាត់ពីច្រើនស្ថាប័ន។

Loan Types as of December 2009



នៅដំណាច់ឆ្នាំ២០០៩ ប្រាក់កម្ចីផ្តល់ជូនអតិថិជនជាស្ត្រីបានចម្រុះមកនៅត្រឹម **៦២%** ធៀបនឹង **៧៤%** នៅក្នុងឆ្នាំ២០០៨ ដោយសារអាជីវកម្មខ្នាតតូច-មធ្យមភាគច្រើនត្រូវបានចាត់ចែង និងគ្រប់គ្រងដោយបុរសជាស្វាមី។ ចំណែកស្ត្រីគ្រាន់តែជួយចាត់ចែង និងជ្រោមជ្រែងដំណើរការអាជីវកម្មប៉ុណ្ណោះ។

ម៉ាកស៊ីម៉ា ផ្តល់សេវាកម្មមីក្រូហិរញ្ញវត្ថុ ជាលក្ខណៈឯកត្តជន ជាក្រុម និងអាជីវកម្មខ្នាតតូច-មធ្យម និងឥណទានរដូវកាលសំរាប់របរកសិកម្ម។ នៅដំណាច់ឆ្នាំ២០០៩ ប្រាក់កម្ចីសំរាប់អាជីវកម្មខ្នាតតូច-មធ្យមមានទំហំធំជាងប្រាក់កម្ចីជាលក្ខណៈឯកត្តជន និងជាក្រុម ដោយសាររាល់ទំហំប្រាក់កម្ចីចាប់ពី **១.០០០** ដុល្លារ ចំពោះគ្រប់ប្រភេទឥណទាន រួមទាំងឥណទានរដូវកាលសំរាប់ផលិតកម្មកសិកម្ម ត្រូវបានចាត់បញ្ចូលជាប្រភេទឥណទានអាជីវកម្មខ្នាតតូច-មធ្យម។

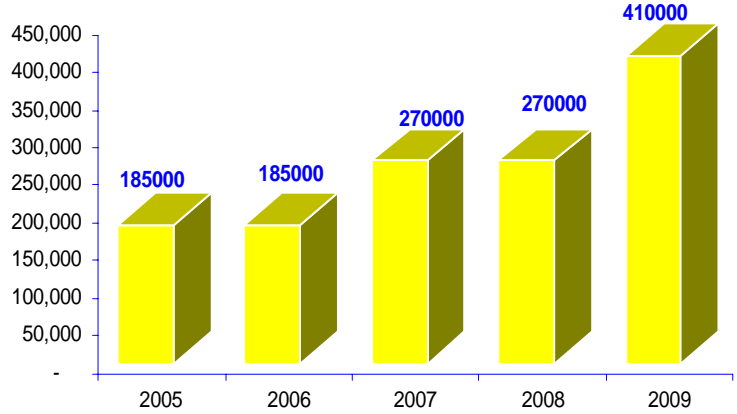


ម៉ាកស៊ីម៉ា ផ្តល់ប្រាក់ឱ្យប្រជាពលរដ្ឋខ្លីតាមមុខសញ្ញាអាជីវកម្មរួមមាន កសិកម្ម អាជីវកម្មគ្រួសារនិងកែច្នៃ (ដែលក្នុងនោះត្រូវបានរាប់បញ្ចូលរួមមាន ម៉ៅចំការ ការដោះដូរទំនិញដុំ-រាយ តំបាញ ការលក់ដូរទូទៅ) សេវាកម្ម ដឹកជញ្ជូន និងមុខរបរផ្សេងៗមួយចំនួនទៀតនៅក្នុងឆ្នាំ២០០៩ នេះ ប្រាក់កម្ចីសំរាប់អាជីវកម្មគ្រួសារមានទំហំធំជាងប្រាក់កម្ចីសំរាប់អាជីវកម្មប្រភេទផ្សេងៗគឺស្មើនឹង **៤៥%** លើទឹកប្រាក់កម្ចីដែលបានបញ្ចេញសរុប។

១២. វេនសម្ព័ន្ធភាគហ៊ុន និងប្រភពទុន

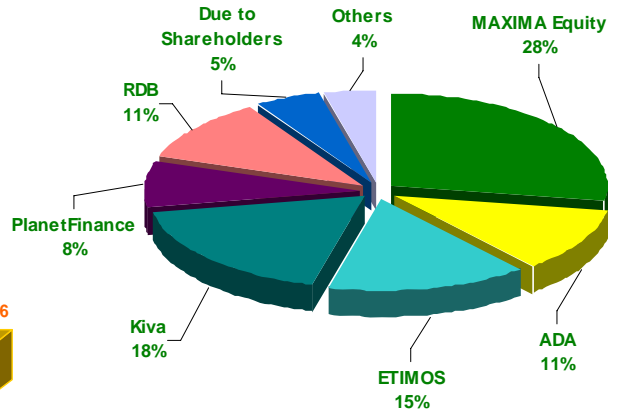
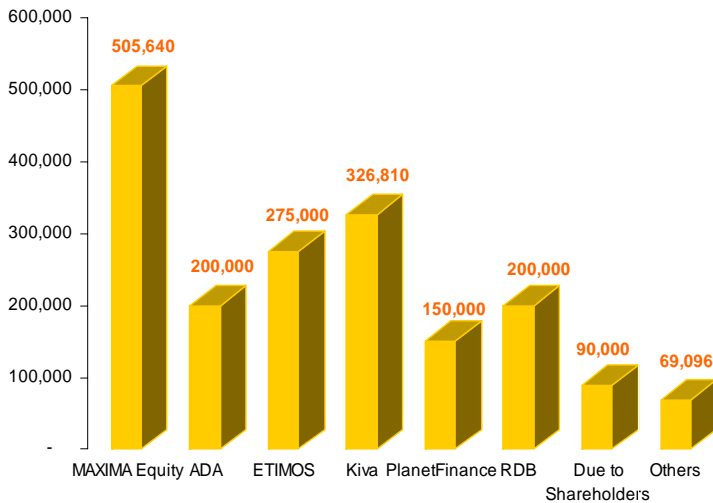
ការវិនិយោគនៃដើមទុនចុះបញ្ជី

ឆ្លងកាត់ដំណើរប្រតិបត្តិការដ៏ជោគជ័យនៃសកម្មភាពអាជីវកម្ម និង ដើម្បីធានានូវសមត្ថភាព ការវិភាគចំរើន ក៏ដូចជាបន្តនូវនិរន្តរភាពរបស់គ្រឹះស្ថាន ក្រុមប្រឹក្សាភិបាលម៉ាកស៊ីម៉ា បានសំរេចបង្កើនដើមទុន



ចុះបញ្ជីរបស់ខ្លួនជាបន្តបន្ទាប់ចាប់ពីឆ្នាំ២០០៤។ នៅក្នុងឆ្នាំ២០០៩ នេះ គ្រឹះស្ថានបានកម្រើនដើមទុនចុះបញ្ជីរហូតដល់ ៤១០.០០០ ដុល្លារ។

វេនសម្ព័ន្ធប្រភពទុនប្រើប្រាស់ក្នុងឆ្នាំ២០០៩



ដំណើរការអាជីវកម្ម និង ប្រតិបត្តិការផ្តល់ប្រាក់កម្ចីរបស់ម៉ាកស៊ីម៉ានាពេលកន្លងមក គឺទទួលបានប្រភពទុន ពីទុនកម្ចី និងការចូលរួមទុនរបស់ម្ចាស់ភាគហ៊ុនដែលជាស្ថាបនិក និងបុគ្គលិកម៉ាកស៊ីម៉ាទាំងអស់របស់ក្រុមហ៊ុន។ នៅក្នុងឆ្នាំ២០០៩ ការវិនិយោគរបស់ម្ចាស់ភាគហ៊ុនមានចំនួនសរុប ៤០០.០០០ ដុល្លារ ស្មើនឹង ៩៧.៥៦% និងភាគហ៊ុនបុគ្គលិកមានចំនួន ១០.០០០ ដុល្លារ ស្មើនឹង ២.៤៤% ដែលធ្វើឱ្យមូលនិធិភាគទុនិកសរុបទាំងអស់

របស់ក្រុមហ៊ុនម៉ាកស៊ីម៉ាមានចំនួន **៥០៥.៦៤០** ដុល្លារ ។ ជាមួយគ្នានេះ ម៉ាកស៊ីម៉ាបានប្រើប្រាស់ទុនកម្ចីពី៖
ធនាគារអភិវឌ្ឍន៍ជនបទសរុបចំនួន **២០០.០០០** ដុល្លារ ស្ថាប័ន ADA (Appui au Développement Autonome) នៅប្រទេសលុចហ្សំបួរសរុបចំនួន **២០០.០០០** ដុល្លារ ស្ថាប័ន Consorzio ETIMOS នៅប្រទេសអ៊ីតាលីសរុបចំនួន **២៧៥.០០០** ដុល្លារ ប្រាក់កម្ចីទទួលបានពីអង្គការ Kiva Organization មានមូលដ្ឋាននៅសហរដ្ឋអាមេរិកសរុបចំនួន **៣២៦.៨១០** ដុល្លារ និងស្ថាប័ន Planet Finance នៅប្រទេសបារាំងសរុបចំនួន **១៥០.០០០** ដុល្លារ។ ជាមួយគ្នានេះដែរ ម៉ាកស៊ីម៉ាក៏បានខ្ចីប្រាក់រយៈពេលខ្លីពីម្ចាស់ភាគហ៊ុន និងប្រើប្រាស់ទុនដែលបានមកពីលទ្ធផលបង្កនៅក្នុងគណនីមូលនិធិបំរុង និងគណនីផ្សេងៗ សរុបមានចំនួន **១៥៩.០៩៦** ដុល្លារ។

១៣~ សេចក្តីប្រកាសទទួលខុសត្រូវរបស់ក្រុមប្រឹក្សាភិបាល

ក្រុមប្រឹក្សាភិបាលសូមទទួលខុសត្រូវដោយធានាថា របាយការណ៍ហិរញ្ញវត្ថុ ដែលបានរៀបចំឡើងនេះ ឆ្លុះបញ្ចាំងនូវវិភាគត្រឹមត្រូវ និងផ្តល់នូវទស្សនៈពិតអំពីស្ថានភាពហិរញ្ញវត្ថុ និងលំហូរសាច់ប្រាក់ ក៏ដូចជាលទ្ធផលនៃប្រតិបត្តិការអាជីវកម្មរបស់ក្រុមហ៊ុន **ម៉ាកស៊ីម៉ា** នៅដំណាច់ឆ្នាំ ថ្ងៃទី៣១ ខែធ្នូ ឆ្នាំ២០០៩។ ការរៀបចំរបាយការណ៍ទាំងនេះ ក្រុមប្រឹក្សាភិបាលតម្រូវឱ្យអនុវត្តតាមកត្តាដូចខាងក្រោម :

១. អនុលោមទៅតាមគោលការណ៍ណែនាំរបស់ធនាគារជាតិនៃកម្ពុជា និងស្តង់ដារគណនេយ្យកម្ពុជា
២. គោលនយោបាយគណនេយ្យសមស្រប និងការវិនិច្ឆ័យដោយប្រុងប្រយ័ត្ន និងសមហេតុផល
៣. អនុវត្តតាមការតម្រូវឱ្យលាតត្រដាងពីធនាគារជាតិនៃកម្ពុជា ប្រសិនបើមានការប្រោសចាកពីការពិត និងមិនត្រឹមត្រូវណាមួយ គឺតម្រូវឱ្យមានការពន្យល់ និងរៀបរាប់នៅក្នុងរបាយការណ៍ហិរញ្ញវត្ថុឱ្យបានត្រឹមត្រូវ
៤. រក្សាទុកការរកតម្រាបពីការគណនេយ្យឱ្យមានគ្រប់គ្រាន់និងប្រព័ន្ធត្រួតពិនិត្យផ្ទៃក្នុង ត្រូវមានប្រសិទ្ធិភាព
៥. ការរៀបចំរបាយការណ៍ហិរញ្ញវត្ថុ ត្រូវឈរលើមូលដ្ឋានពាក់ព័ន្ធជាបន្តបន្ទាប់ លើកលែងតែ ម៉ាកស៊ីម៉ាមិនបានដឹងជាមុនចំពោះប្រតិបត្តិការរបស់ខ្លួនដែលបន្តក្នុងពេលអនាគត
៦. បង្កើតឱ្យមានគោលនយោបាយគ្រប់គ្រងនានារបស់ម៉ាកស៊ីម៉ា ហើយក្រុមប្រឹក្សាភិបាលត្រូវអនុម័តរាល់សេចក្តីសំរេច និងសកម្មភាព ដើម្បីមានឯកសារគ្រប់គ្រាន់សំរាប់ប្រតិបត្តិការ និងដំណើរការរបស់ក្រុមហ៊ុន ហើយដែលធានាថាវាពិតជាឆ្លុះបញ្ចាំងនូវវិភាគត្រឹមត្រូវចំពោះរបាយការណ៍ហិរញ្ញវត្ថុ។

ចុះហត្ថលេខាក្នុងនាមក្រុមប្រឹក្សាភិបាល :



លោក **អ៊ុយ គីមសេង**
 ប្រធាន ក្រុមប្រឹក្សាភិបាល
 ថ្ងៃទី២៩ ខែ មេសា ឆ្នាំ២០១០



លោក **អន ប៊ុនហាក់**
 អនុប្រធាន ក្រុមប្រឹក្សាភិបាល
 ថ្ងៃទី២៩ ខែ មេសា ឆ្នាំ២០១០

តារាងតុល្យការ

សំរាប់ដំណាច់ឆ្នាំ ៣១ ខែធ្នូ ឆ្នាំ២០០៩

	៣១-១២-០៩		៣១-១២-០៨	
	កំណត់ សំគាល់	ដុល្លារអាមេរិក	ពាន់រៀល	ដុល្លារអាមេរិក
ទ្រព្យសកម្ម				
សាច់ប្រាក់	៥	៧.៤៦១	៣១.១០៥	១៥.១៨៩
ប្រាក់បញ្ញើនៅធនាគារនានាក្នុង ស្រុក	៦	២៦.៨១០	១១១.៧៧១	១៩៣.៩៦២
ប្រាក់តំកល់តាមច្បាប់នៅធនាគាររកណ្តាល	៧	២០.៥០០	៨៥.៤៦៤	១៣.៥០០
ការឱ្យខ្ចីចងការនិងបុរេប្រទានចំពោះអតិថិជន	៨	១.៦៨៤.០៥៧	៧.០២០.៨៣៤	១.៣៧២.២៨៥
ទ្រព្យសកម្មផ្សេងទៀត	៩	៣៥.២០៦	១៤៦.៧៧៣	១០.២៨៥
អចលន ទ្រព្យ	១០	៤២.៥១២	១៧៧.២៣៣	៦០.៥៥៨
សរុបទ្រព្យសកម្ម		១.៨១៦.៥៤៦	៧.៥៧៣.១៨០	១.៦៦៥.៧៧៩
ទ្រព្យអកម្ម និងមូលនិធិម្ចាស់ភាគហ៊ុន				
ទ្រព្យអកម្ម				
ប្រាក់ជំពាក់ម្ចាស់ភាគហ៊ុន	១១	៩០.០០០	៣៧៥.២១០	១៣៣.០០០
គម្ពីរខាងក្រៅ	១២	១.១៥១.៨១០	៤.៨០១.៨៩៦	១.១៦៤.៧៤៩
ទ្រព្យអកម្មផ្សេងទៀត	១៣	៥៣.៧០៨	២២៣.៩០៨	២៦.៩៨៤
សិទ្ធិធានាលើពន្ធ	១៤	១៥.៣៨៨	៦៤.១៥៣	៧.៦៥២
សរុបទ្រព្យអកម្ម		១.៣១០.៩០៦	៥.៤៦៥.១៦៧	១.៣៣២.៣៨៦
មូលនិធិម្ចាស់ភាគហ៊ុន				
ដើមទុន	១៥	៤១០.០០០	១.៧០៩.២៩០	២៧០.០០០
ប្រាក់បំរុងលើដើមទុន		៩.២៣៦	៣៨.៥០៥	៧.១២២
លទ្ធផលបង្ក		៨៦.៤០៤	៣៦០.២១៨	៥៦.២៧២
សរុបមូលនិធិម្ចាស់ភាគហ៊ុន		៥០៥.៦៤០	២.១០៨.០១៣	៣៣៣.៣៩៤
សរុបទ្រព្យអកម្ម និងមូលនិធិម្ចាស់ភាគហ៊ុន		១.៨១៦.៥៤៦	៧.៥៧៣.១៨០	១.៦៦៥.៧៧៩

របាយការណ៍លទ្ធផល

សំរាប់ដំណាច់ឆ្នាំ ៣១ ខែធ្នូ ឆ្នាំ២០០៩

	៣១-១២-០៩		៣១-១២-០៨	
	កំណត់ សំគាល់	ដុល្លារអាមេរិក	ពាន់រៀល	ដុល្លារអាមេរិក
ចំណូលពីការប្រាក់	១៦	៤៤៤.៩១៨	១.៨៥៤.៨៦៣	៣២៣.៨៤១
ចំណាយលើការប្រាក់	១៧	(៥២.៤១៣)	(២១៨.៥១០)	(៤៤.៤៦៥)
ចំណូលពីការប្រាក់សុទ្ធ		៣៩២.៥០៥	១.៦៣៦.៣៥៣	២៧៩.៣៧៦
ចំណូលក្រៅពីការប្រាក់	១៨	៦.២១០	២៥.៨៨៩	៤.៣១៥
ប្រាក់ចំណេញពីប្រតិបត្តិការ		៣៩៨.៧១៥	១.៦៦២.២៤២	២៨៣.៦៩១
ចំណាយរដ្ឋបាល និងទូទៅ	១៩	(២៩៤.៥៨៨)	(១.២២៨.១៣៧)	(២៣០.០៦៦)
សិទ្ធិធានធនសំរាប់ ឥណទានអាចបាត់បង់	៨	(៣២.៩៦០)	(១៣៧.៤១០)	(៧៤៩)
លទ្ធផលសុទ្ធរបស់ពន្ធ		៧១.១៦៧	២៩៦.៦៩៥	៥២.៨៧៦
ចំណាយបង់ពន្ធ	១៤	(១៨.៨០៩)	(៧៨.៤១៥)	(១០.៥៨៤)
លទ្ធផលក្រោយបង់ពន្ធ		៥២.៣៥៨	២១៨.២៨០	៤២.២៩២

របាយការណ៍បំរែបំរួលមូលនិធិភាគទុនិក

សំរាប់ដំណាច់ឆ្នាំ ៣១ ខែធ្នូ ឆ្នាំ២០០៩

	ដើមទុន ដុល្លារអាមេរិក	ប្រាក់បំរុង ដុល្លារអាមេរិក	លទ្ធផលបង្ក ដុល្លារអាមេរិក	សរុប ដុល្លារអាមេរិក
សមតុល្យនៅថ្ងៃទី១ មករា ឆ្នាំ២០០៨	២៧០.០០០	៥.៦៥៣	២៦.៣៨៤	៣០២.០៣៧
ភាគលាភបានបែងចែកទៅម្ចាស់ភាគហ៊ុន	-	-	(១៣.៩៣៥)	(១៣.៩៣៥)
បង្វែរពីលទ្ធផលបង្កទៅប្រាក់បំរុងលើដើមទុន	-	១.៤៦៩	(១.៤៦៩)	-
លទ្ធផលនៃការិយបរិច្ឆេទ	-	-	៤២.២៩២	៤២.២៩២
សមតុល្យនៅថ្ងៃទី៣១ ធ្នូ ឆ្នាំ២០០៨	២៧០.០០០	៧.១២២	៥៦.២៧២	៣៣៣.៣៩៤
ភាគលាភបានបែងចែកទៅម្ចាស់ភាគហ៊ុន	-	-	(២០.១១២)	(២០.១១២)
ដើមទុនម្ចាស់ភាគហ៊ុនបានបង្កើន	១៤០.០០០	-	-	១៤០.០០០
បង្វែរពីលទ្ធផលបង្កទៅប្រាក់បំរុងលើដើមទុន	-	២.១១៤	(២.១១៤)	-
លទ្ធផលនៃការិយបរិច្ឆេទ	-	-	៥២.៣៥៨	៥២.៣៥៨
សមតុល្យនៅថ្ងៃទី៣១ ធ្នូ ឆ្នាំ២០០៩	៤១០.០០០	៩.២៣៦	៨៦.៤០៤	៥០៥.៦៤០
សមតុល្យ (ពាន់រៀល)	<u>១.៧០៩.២៩០</u>	<u>៣៨.៥០៥</u>	<u>៣៦០.២១៨</u>	<u>២.១០៨.០១៣</u>

របាយការណ៍ចរន្តសាច់ប្រាក់នាការយបរិច្ឆេទ

សំរាប់ដំណាច់ឆ្នាំ ៣១ ខែធ្នូ ឆ្នាំ២០០៩

	៣១-១២-០៩		៣១-១២-០៨	
	កំណត់ សំគាល់	ដុល្លារអាមេរិក	ពាន់រៀល	ដុល្លារអាមេរិក
ចរន្តសាច់ប្រាក់ពីសកម្មភាពប្រតិបត្តិការអាជីវកម្ម				
សាច់ប្រាក់ប្រើនៅក្នុងប្រតិបត្តិការអាជីវកម្ម	២០	(២៧៧.១១៥)	(១.១៥៥.២៩២)	(៤៥៣.៨៨៤)
ចរន្តសាច់ប្រាក់ពីសកម្មភាពវិនិយោគ				
សាច់ប្រាក់ទិញអចលនទ្រព្យ និងបរិក្ខារ		(៤.៧១៤)	(១៩.៦៥៣)	(៥៧.៤៧៤)
រំលស់លើអចលនទ្រព្យ និងបរិក្ខារ		-	-	២.១៧០
សាច់ប្រាក់សុទ្ធប្រើក្នុងសកម្មភាពវិនិយោគ		(៤.៧១៤)	(១៩.៦៥៣)	(៥៥.៣០៤)
ចរន្តសាច់ប្រាក់ពីសកម្មភាពហិរញ្ញវត្ថុ				
ភាគលាភបានបែងចែកទៅម្ចាស់ភាគហ៊ុន		(២០.១១២)	(៨៣.៨៤៧)	(១៣.៩៣៥)
ដើមទុនម្ចាស់ភាគហ៊ុនបានបង្កើត		១៤០.០០០	៥៨៣.៦៦០	-
សាច់ប្រាក់បានមកពីប្រាក់កម្ចី		៥៦៥.១៩៨	២.៣៥៦.៣១០	១.៤២៩.០៥៣
សងត្រឡប់ទៅប្រភពប្រាក់កម្ចី		៥៧៨.១៣៧	២.៤១០.២៥៣	៧៦១.២២៣
សាច់ប្រាក់សុទ្ធប្រើក្នុងសកម្មភាពហិរញ្ញវត្ថុ		១០៦.៩៥៩	៤៤៥.៨៧០	៦៥៣.៨៩៥
ការកើនឡើង/(ការថយចុះ) នៃសាច់ប្រាក់				
បំរែបំរួលសាច់ប្រាក់ និងសាច់ប្រាក់សមមូល		(១៧៤.៨៨០)	(៧២៩.០៧៥)	១៤៤.៧០៧
សាច់ប្រាក់និងសាច់ប្រាក់សមមូលនៅដើមការិយបរិច្ឆេទ		២០៩.១៥១	៨៤៨.៧៣៥	៦៤.៤៤៤
សាច់ប្រាក់ដែលមានភាពលំអៀង		-	២៣.២១៦	-
សាច់ប្រាក់និងសាច់ប្រាក់សមមូលនៅចុងការិយបរិច្ឆេទ	២១	<u>៣៤.២៧១</u>	<u>១៤២.៨៧៦</u>	<u>២០៩.១៥១</u>



No. 39, Street 374
Phnom Penh 12308, Kingdom of Cambodia
Telephone: (+855-23)214 240
Fax: (+855-23)214 298
E-mail: maximacredit@yahoo.com
info@maxima.com.kh
Website: www.maxima.com.kh