



# “កំសាន្ត” មីក្រូហិរញ្ញវត្ថុ កម្ពុជា MAXIMA MIKROHERANHVATHO Plc.

## របាយការណ៍ប្រចាំឆ្នាំ ២០១៣



យើងរួមគ្នាអភិវឌ្ឍន៍សេដ្ឋកិច្ចក្រសួងសាងសង់

# មាតិកា

ទំព័រ

ចក្ខុវិស័យ បេសកកម្ម គុណតម្លៃស្នូល .....	១
សង្ខេបសមិទ្ធិផលសំខាន់ៗ .....	២
សូចនាករសេដ្ឋកិច្ចសំខាន់ៗសម្រាប់ឆ្នាំ២០១៣ .....	៣
របាយការណ៍ពីប្រធានក្រុមប្រឹក្សាភិបាល.....	៤
របាយការណ៍របស់អគ្គនាយក .....	៨
ប្រវត្តិសង្ខេប .....	១១
អង្គការលេខរបស់គ្រឹះស្ថានម៉ាកស៊ីម៉ា .....	១២
ភាគទុនិក .....	១២
ក្រុមប្រឹក្សាភិបាល .....	១៥
គណៈកម្មការរបស់ក្រុមប្រឹក្សាភិបាល .....	១៨
គណៈគ្រប់គ្រងជាន់ខ្ពស់.....	២០
បុគ្គលិក និងការអភិវឌ្ឍន៍សមត្ថភាពបុគ្គលិក .....	២១
ទីផ្សារមីក្រូហិរញ្ញវត្ថុ .....	២២
ផលិតផលឥណទាន និងប្រភេទឥណទាន .....	២៤
លទ្ធផលផ្នែកប្រតិបត្តិការ.....	២៦
អ្នកផ្តល់ប្រាក់កម្ចី & ដៃគូរបស់ម៉ាកស៊ីម៉ា.....	២៩
របាយការណ៍សវនកម្មឯករាជ្យ.....	២៩
អាសយដ្ឋានការិយាល័យម៉ាកស៊ីម៉ា .....	៤១



## ចក្ខុវិស័យ

គ្រឹះស្ថាន ម៉ាកស៊ីម៉ា មីក្រូហិរញ្ញវត្ថុ ភីអិលស៊ី មានចក្ខុវិស័យ ផ្តល់សេវាមីក្រូហិរញ្ញវត្ថុឈានមុខគេលើការបំរើអតិថិជនប្រកប ដោយគុណភាពល្អបំផុត។

## បេសកកម្ម

គ្រឹះស្ថាន ម៉ាកស៊ីម៉ា មីក្រូហិរញ្ញវត្ថុ ភីអិលស៊ី ផ្តល់សេវាមីក្រូហិរញ្ញវត្ថុជូនដល់អតិថិជន ជាប្រជាជនក្រីក្ររស់នៅតំបន់ជនបទ និងប្រជាជនដែលមានប្រាក់ចំណូលទាប ជាលក្ខណៈ ឯកត្តជន ជាក្រុម និងអាជីវកម្មខ្នាត តូច-មធ្យម ដើម្បីកែលំអកំរិតជីវភាពរស់នៅ និងធ្វើឲ្យសម្រេចជោគជ័យ នូវគោលដៅអាជីវកម្មរបស់ពួកគាត់។ ម៉ាកស៊ីម៉ាផ្តល់សេវាមីក្រូហិរញ្ញវត្ថុ ដោយយកចិត្តទុកដាក់ជាចំបងលើការបំរើអតិថិជនប្រកបដោយគុណភាពល្អបំផុត ក៏ដូចជាបង្កើតនូវតម្លៃជាទីពេញចិត្ត ដល់អ្នកទទួលបានអត្ថប្រយោជន៍ពាក់ព័ន្ធ ទាំងផ្នែកសេដ្ឋកិច្ច និងសង្គម ជាមួយនឹងក្រុមដឹកនាំដែលមានការលះបង់ និងប្តេជ្ញាចិត្តខ្ពស់។

## ការប្តេជ្ញាចិត្ត

គ្រឹះស្ថាន ម៉ាកស៊ីម៉ា កំពុងតែខិតខំប្រឹងប្រែងធ្វើឲ្យសម្រេចបាននូវការផ្តល់សេវាបម្រើអតិថិជនប្រកបដោយគុណភាពខ្ពស់បំផុត។



- ១. ការយកចិត្តទុកដាក់ និងមានសេចក្តីគោរពគ្នា
- ២. មានសេចក្តីសុចរិត និងសេចក្តីទុកចិត្ត
- ៣. មានការផ្តួចផ្តើមគំនិត និងការច្នៃប្រឌិត
- ៤. មានអភិបាលកិច្ចល្អប្រកបដោយប្រសិទ្ធភាព

៥. ដើម្បីផលប្រយោជន៍ទៅវិញទៅមក និងរួមគ្នាបំពេញការងារដើម្បីភាពជោគជ័យយូរអង្វែងរបស់គ្រឹះស្ថានម៉ាកស៊ីម៉ា



## សង្ខេបសមិទ្ធិផលសំខាន់ៗ

ស្ថិតិ	ឆ្នាំ	
	២០១២	២០១៣
<b>សមិទ្ធិផលប្រតិបត្តិការ</b>		
ចំនួនសាខា	២	២
ចំនួនការិយាល័យសេវា	៤	៥
ចំនួនខេត្តដែលប្រតិបត្តិការ	២	២
ចំនួនស្រុកដែលប្រតិបត្តិការ	១៧	១៧
ចំនួនឃុំដែលប្រតិបត្តិការ	៩៣	១០២
ចំនួនភូមិដែលប្រតិបត្តិការ	៣៦៣	៤៥២
ផលប័ត្រឥណទានសរុប (គិតជាដុល្លារអាមេរិក)	៣.១៧៩.៥១៥,៥០	៣.១៤៩.២១៣
អតិថិជនសកម្ម	២.៩៣៩	៣.១៩៤
ចំនួនអតិថិជនសម្រាប់មន្ត្រីឥណទានម្នាក់	៨៩	៨៩
ផលប័ត្រកម្ចីមធ្យមសម្រាប់មន្ត្រីឥណទានម្នាក់	៩៦.៣៤៨,៩៣	៨៧.៤៧៨,១៣
ចំនួនកម្ចីមធ្យមសម្រាប់កម្ចីក្រុម	១៥៩,២៩	៣៨៣,៩០
ចំនួនកម្ចីមធ្យមសម្រាប់កម្ចីឯកត្តជន	៥២៣,៩៩	៤១៦,៥១
ចំនួនកម្ចីមធ្យមសម្រាប់កម្ចីអាជីវកម្មខ្នាតតូច និងមធ្យម	១.៦០៣,៤៦	១.៥២០,៤២
ផលប័ត្រកម្ចីស្ថិតក្នុងហានិភ័យ៣០+	០,៤៦%	០,៥០%
ចំនួនបុគ្គលិកសរុប	៧៥	៨០
<b>សមិទ្ធិផលហិរញ្ញវត្ថុ</b>		
ទ្រព្យសកម្មសរុប (គិតជាដុល្លារអាមេរិក)	៣.៤០៥.៨៨០	៣.៥១៤.៨១០
មូលធនសរុប (គិតជាដុល្លារអាមេរិក)	១.៥៩៩.៦១៧	១.៧០៦.៥៩៤
ចំណូលធៀបនឹងមូលធន	៣,៨៥%	៦,៩២%
ចំណូលធៀបនឹងទ្រព្យសកម្ម	២,៥១%	៤,៤២%
ចំណូលសុទ្ធ / ទ្រព្យសកម្មសរុបមធ្យម	១,៧៨%	៣,៤៤%
ចំណូលសុទ្ធ / ចំណូលហិរញ្ញវត្ថុសុទ្ធ	៧,៧៧%	១៤,៩៥%
ភាពគ្រប់គ្រាន់លើផ្នែកប្រតិបត្តិការខ្លួនឯង	១១៣,៨៧%	១៣០,១២%
ចំណូលហិរញ្ញវត្ថុសុទ្ធ	៧៩៣.៨០២	៧៩៥.០២២
<b>សមិទ្ធិផលផ្នែកសង្គម</b>		
អតិថិជននៅតំបន់ជនបទ	១.៥៤៩	១.៧១៧
ទំហំកម្ចីមធ្យមធៀបនិងផលិតផលក្នុងស្រុកក្នុងម្នាក់ៗ	១១៥,៨៨%	៩៦,៩៣%
អតិថិជនជាស្ត្រី	២.០២៧	២.៣៧៨
អតិថិជនមិនមានទ្រព្យបញ្ចាំ	១៨	៣៩៣
អត្រាការរក្សាអតិថិជន	៧០,៨៩%	៧០,៥០%



# សូចនាករសេដ្ឋកិច្ចសំខាន់ៗសម្រាប់ឆ្នាំ២០១៣

សូចនាករសេដ្ឋកិច្ចសំខាន់ៗ	២០១០	២០១១	២០១២	២០១៣e	២០១៤f
កំណើន & តម្លៃនៃការប្រើប្រាស់លើមូលហិរញ្ញវត្ថុ *					
កំណើនផលិតផលក្នុងស្រុក (ការផ្លាស់ប្តូរជាភាគរយ)	៦,០	៧,១	៧,៣	៧,០	៧,០
ផលិតផលក្នុងស្រុកសរុប (គិតជាដុល្លារអាមេរិក)	១១.៦៣៤	១២.៩៣៧	១៤.២៣១	១៥.៤៧៣	១៧.២១៣,៩
ផលិតផលក្នុងស្រុកសរុបសម្រាប់ប្រជាជនម្នាក់ៗ (គិតជាដុល្លារអាមេរិក)	៨៣០	៩១១	៩៩០	១.០៨០	១.៣៤១
សន្ទស្សន៍ថ្លៃទំនិញប្រើប្រាស់ (ជា%ធ្លាក់ចុះនឹងឆ្នាំមុន)	៣,៩	៥,៥	២,៩	៤	៦,០
ពាណិជ្ជកម្ម & ការវិនិយោគ *					
ការនាំចេញ (គិតជាដុល្លារអាមេរិក)	៣.៨៨៤	៥.២១៩	៥.៥៨៣	៦.៤៦០	៧.៧១៣,៦
មារនាំចូល (គិតជាដុល្លារអាមេរិក)	៥.៤៦៦	៦.៧១០	៦.៩០៨	៨.២៦៧	១០.៣៥០,៤
ការវិនិយោគផ្ទាល់ពីបរទេស (គិតជាលានដុល្លារអាមេរិក)	៧៦២	៦៧៨	៧៦៣	១.៣៥២	១.៦២៦,៨
វិស័យសាធារណៈ *					
ចំណូលរដ្ឋាភិបាល (% នៃផលិតផលក្នុងស្រុកសរុប)	១៣,១	១៣,២	១៣,៧	១៤,២	១៤,៥
ចំណាយរដ្ឋាភិបាល (% នៃផលិតផលក្នុងស្រុកសរុប)	២១,៣	២០,៧	១៩	១៩,៦	២០,០
ទីផ្សារហិរញ្ញវត្ថុ **					
កម្ចីទៅវិស័យឯកជន (ជា% ធ្លាក់ចុះនឹងឆ្នាំ)	៣១	៣៣,៥	៣៥,៤	២៨,០	២៥,០
ប្រាក់បញ្ញើ (ជា% ធ្លាក់ចុះនឹងឆ្នាំ)	២៧	២០,៤	២៦,២	១៥,៤	គ្មាន
កម្ចីដោយវិស័យមីក្រូហិរញ្ញវត្ថុ (ជា% ធ្លាក់ចុះនឹងឆ្នាំ)	៤៣	៥១	៣៨	៦០,២	គ្មាន
អត្រាប្តូរប្រាក់ (រៀលធ្លាក់ចុះនឹងដុល្លារ)	៤.០៥០	៤.០៣៩	៣.៩៩៥	៤.០៤៣	៤.០៦៣,៦

e = ប៉ាន់ស្មាន (estimation)

f = ព្យាករណ៍ (forecast)

ប្រភព៖

- \* ទិន្នន័យឆ្នាំ 2009 - 2013: ក្រសួងសេដ្ឋកិច្ច និងហិរញ្ញវត្ថុ (ខែមករា ឆ្នាំ២០១៤) និងទិន្នន័យ ឆ្នាំ២០១៣: ធនាគារពិភពលោក (ខែមករា ឆ្នាំ២០១៤)
- \*\* ធនាគារជាតិនៃកម្ពុជា (ខែមករា ឆ្នាំ២០១៤) និងសមាគមមីក្រូហិរញ្ញវត្ថុកម្ពុជា (ខែធ្នូ ឆ្នាំ២០១៣)



# របាយការណ៍ពីប្រធានក្រុមប្រឹក្សាភិបាល សេដ្ឋកិច្ចកម្ពុជានៅឆ្នាំ២០១២



**លោក ហន ប៊ុនចាក់**  
ប្រធានក្រុមប្រឹក្សាភិបាល

តាមការប៉ាន់ប្រមាណ សេដ្ឋកិច្ចកម្ពុជា ឬហៅថា ផលិតផលក្នុងស្រុកសរុប (GDP) នៅក្នុងឆ្នាំ ២០១៣ មានកំណើន គួរឲ្យកត់សម្គាល់បាន ៧% ប្រៀបធៀបនឹងឆ្នាំ ២០១២ មានកំណើនរហូតដល់ ៧,៣%។ នេះបង្ហាញពីកំណើន ជាវិជ្ជមាននៅក្នុង សេដ្ឋកិច្ចរបស់ប្រទេសកម្ពុជា។ អ្នកជំនាញបានធ្វើ ការវាយតម្លៃថា កត្តាជំរុញកំណើនសេដ្ឋកិច្ចកម្ពុជា គឺ ជាលទ្ធផលនៃស្ថានភាពរឹងមាំក្នុងម៉ាក្រូសេដ្ឋកិច្ច និង ការសម្រេចបាន យ៉ាងច្រើនពីវិស័យឧស្សាហកម្មរួម មានកំណើន ស្ថេរភាពលើវិស័យកសិកម្ម ការនាំ ចេញ សកម្មភាពសំណង់ និងវិស័យទេសចរណ៍។

នៅក្នុងឆ្នាំ២០១៣ វិស័យកាត់ដេរសំលៀកបំពាក់ និងស្បែកជើងបានដំណើរការយ៉ាងល្អនិយាយជារួម វិស័យឧស្សាហកម្ម រួមទាំងសកម្មភាពសំណង់ ត្រូវរំពឹងទុកថា មានចំនួន ១៧,២% ខណៈដែល

វិស័យទេសចរណ៍បានកើនឡើង ១៧,៨៤% ។ ទន្ទឹមនឹងនេះដែរ វិស័យសេវាកម្មបានកើនឡើង រហូតដល់ ៧% ក្នុងឆ្នាំ២០១៣ បើធៀបទៅនឹង ឆ្នាំ២០១២ មានត្រឹមតែ ៦,៨% ប៉ុណ្ណោះ។ ចំណែក ការនាំចេញអង្ករមានការកើនឡើងប្រមាណ ២៨% ក្នុងអំឡុងពេល៦ខែដំបូងឆ្នាំ២០១៣ ខណៈពេល ដែលផលិតផលកសិកម្មកើនឡើងរហូតដល់៤,២។ ការវិនិយោគផ្ទាល់ពីបរទេស (FDI) នៅក្នុងព្រះរាជា ណាចក្រកម្ពុជាមានការកើនឡើងបន្តិចបន្តួចវិញពី ១,៣៣ ពាន់លានដុល្លារអាមេរិក ក្នុងឆ្នាំ ២០១២ ទៅដល់ ១,៣៥២ ពាន់លានដុល្លារអាមេរិក នៅ ក្នុងឆ្នាំ២០១៣ នេះ។ អត្រាប្តូរប្រាក់រៀលទៅដុល្លារ អាមេរិកមានស្ថិរភាពធម្មតា គឺបម្រែបម្រួលប្រហែល ០,១% ធៀបទៅនឹងឆ្នាំ២០១២។ អត្រាអតិផរណា រំពឹងទុកថា មានកម្រិតមធ្យម ៣% ក្នុងអំឡុងឆ្នាំ ២០១៣ ទោះបីជាតម្លៃនៃមូលហោរា និងប្រេងសាំង កើនឡើងយ៉ាងណាក៏ដោយ។

នៅក្នុងឆ្នាំ២០១៣ លទ្ធផលហិរញ្ញវត្ថុជារួមក្នុង វិស័យធនាគារ និងមីក្រូហិរញ្ញវត្ថុ យើងឃើញថា មានការកើនឡើងខ្ពស់ គួរឲ្យកត់សម្គាល់ ដែលបាន ផ្តល់ចំណុចវិជ្ជមានដល់កំណើនសេដ្ឋកិច្ច ហើយនៅ តែបន្តពង្រីកតំបន់ប្រតិបត្តិការនៅតាមទីជនបទ នានាបន្ថែមទៀត។ នៅក្នុងឆ្នាំ២០១៣ វិស័យ ធនាគារមាន ៣៥ ធនាគារពាណិជ្ជ ៩ ធនាគារ ឯកទេស និង ៦ តំណាងការិយាល័យធនាគារ ពាណិជ្ជ។ ការរីកលូតលាស់នេះ គឺដោយសារការ កើនឡើងនូវការផ្តល់ប្រាក់កម្ចីដល់អតិថិជន ប្រាក់ បញ្ញើ-សន្សំរបស់អតិថិជន ទ្រព្យសកម្ម ចំណូល ប្រតិបត្តិការ និងប្រាក់ចំណេញសុទ្ធ។ ក្នុងវិស័យ

ធនាគារពាណិជ្ជ ទ្រព្យសកម្មសរុប បានកើនឡើង ១៣,៧% ធៀបនឹងឆ្នាំ២០១២។ ការផ្តល់ប្រាក់កម្ចី បានកើនឡើងគួរឲ្យកត់សម្គាល់រហូតដល់ ៣៦,៧% ធៀបនឹងឆ្នាំ២០១២។ ប្រាក់បញ្ញើបានធ្លាក់ចុះមក ត្រឹម ១,៥៤% ប្រៀបធៀបនឹងឆ្នាំ២០១២ មានចំនួន ២៩% ដោយសារអតិថិជនបានដកប្រាក់បញ្ញើ ក្រោយការបោះឆ្នោតជាតិអណ្តូង-ត្រីទី៥។

យោងតាមការិយាល័យគ្រប់គ្រងឥណទាន (ក្រេឌីត ប្យូរ៉ូ) ដែលបានប្រតិបត្តិការរយៈពេលមួយឆ្នាំកន្លង មកនេះ ត្រូវបានប្រើប្រាស់ពេញលេញ ១០០% ដោយធនាគារ និងគ្រឹះស្ថានមីក្រូហិរញ្ញវត្ថុនានា នៅក្នុងព្រះរាជាណាចក្រ កម្ពុជា។ ការិយាល័យ គ្រប់គ្រងឥណទាន មានតួនាទីយ៉ាងសំខាន់ក្នុងការ ការពារ និងកាត់បន្ថយហានិភ័យ និងជួយបង្កើន ការគ្រប់គ្រងហានិភ័យ ព្រមទាំងផ្តល់ភាពងាយ ស្រួលក្នុងការផ្តល់ព័ត៌មានឥណទាន ដែលកំពុង អនុវត្តដោយធនាគារ និងគ្រឹះស្ថានមីក្រូហិរញ្ញវត្ថុ ជាពិសេសជួយគាំទ្រដល់ការរីកចម្រើនលើប្រព័ន្ធ ធនាគារ និងផ្តល់ព័ត៌មានកាន់តែប្រសើរ។

យោងតាមរបាយការណ៍របស់ធនាគារជាតិនៃកម្ពុជា វិស័យមីក្រូហិរញ្ញវត្ថុមាន ៣៨គ្រឹះស្ថានមីក្រូហិរញ្ញវត្ថុ ៣៣ ប្រតិបត្តិការឥណទានជនបទ និង ២ ក្រុមហ៊ុន ភតិសន្យា។ នៅដំណាច់ឆ្នាំ២០១៣ យើងឃើញថា ទ្រព្យសកម្មសរុបបានកើនឡើងប្រហែល ៤៧,៨% ពី៩៦២ លានដុល្លារអាមេរិក ក្នុងឆ្នាំ២០១២ ដល់ ១.៤២២ លានដុល្លារអាមេរិក។ សមតុល្យឥណទាន សរុបបានកើនឡើង ៤៣,៦% រហូតដល់ចំនួន ១.១៦០ លានដុល្លារអាមេរិក។ ជាមួយគ្នានេះដែរ

ប្រាក់បញ្ញើ របស់សាធារណៈជន នៅគ្រឹះស្ថាន មីក្រូហិរញ្ញវត្ថុនៅក្នុងឆ្នាំ ២០១៣ បានកើនឡើង ៦០,២% រហូតដល់ចំនួន ៣៦០ លានដុល្លារ អាមេរិក បើប្រៀបធៀបនឹងឆ្នាំកន្លងមកនិងអតិថិជន ដាក់ប្រាក់បញ្ញើសរុបមានចំនួន ៨២០.១៦០ នាក់ ធៀបនឹងឆ្នាំមុនមានតែចំនួន ៧១៧.៨៨៤ នាក់។ រីឯអនុបាតឥណទានមិនដំណើរការ ធៀបនឹង ឥណទានសរុបក្នុងវិស័យនេះមាន០,៧% ប៉ុណ្ណោះ។

### ទស្សនវិស័យសេដ្ឋកិច្ចឆ្នាំ២០១៤

តាមការប្រមើលមើលសេដ្ឋកិច្ចកម្ពុជា នៅឆ្នាំ២០១៤ ខាងមុខ នឹងនៅតែមានស្ថិរភាព និងរំពឹងទុកថា មានអត្រាកំណើន ៧%។ អ្នកជំនាញបានធ្វើការវាយ តម្លៃថា ការកើនឡើងសេដ្ឋកិច្ចកម្ពុជា នៅឆ្នាំខាងមុខ នេះ បានមកពីភាពរីកចម្រើននៃ វិស័យនាំចេញ ទេសចរណ៍ និងអចលនទ្រព្យ។ ការនាំចេញលើ វិស័យកាត់ដេរសំលៀកបំពាក់នៅតែបន្តរីកចម្រើន ឥតឈប់ឈរ ខណៈដែលវិស័យទេសចរណ៍ក៏កាន់ តែកើនឡើង ដោយសារភ្ញៀវទេសចរណ៍របរទេសមក ទស្សនាកម្ពុជាកាន់តែច្រើនឡើង។ វិស័យអចលន ទ្រព្យបានងើបឡើងវិញគួរឲ្យកត់សម្គាល់ ដោយសារ វិស័យសំណង់កាន់តែរីកចម្រើន ដោយឡែក ផល ប៉ះពាល់លើវិស័យកសិកម្មដោយសារគ្រោះទឹកជំនន់ ក៏មានតិចតួចជាងការគិតទុក។ អតិផរណាបាន បន្ថយ នឹងរំពឹងថាមានកម្រិតជាមធ្យម ៣%។



## លទ្ធផលសម្រេចបាននៅក្នុងឆ្នាំ២០១៣

នៅក្នុងឆ្នាំ២០១៣ គ្រឹះស្ថាន ម៉ាកស៊ីម៉ា នៅតែបន្ត និងពង្រីកទំនាក់ទំនងយ៉ាងល្អជាមួយម្ចាស់ទុនទាំង ក្នុង និងក្រៅប្រទេស។ គ្រឹះស្ថានបន្តទទួលបាន នូវទុនបន្ថែមពីម្ចាស់ទុនបច្ចុប្បន្ន មានដូចជា ស្ថាប័ន Luxembourg Microfinance and Development Fundដែលមានមូលដ្ឋាននៅប្រទេស Luxembourg។

ម៉ាកស៊ីម៉ា នៅតែបន្តរីកចម្រើនជាវិជ្ជមាននៅក្នុងឆ្នាំ ២០១៣ ប្រាក់ចំណេញសុទ្ធក្រោយបង់ពន្ធបានកើន ឡើងរហូតដល់ ១១៨.៨៩៥ ដុល្លារអាមេរិក ពី ៦១.៦៧០ ដុល្លារអាមេរិក ក្នុងឆ្នាំ២០១២។ ក្នុងឆ្នាំ ២០១៣ មូលធនសរុបបានកើនឡើង ៦,៧០% ស្មើ នឹង ១.៧០៧.៣២៧ ដុល្លារអាមេរិក ពីចំនួន ១.៦០០.១៤៩ ដុល្លារអាមេរិកក្នុងឆ្នាំ២០១២។ រីឯ ចំណូលសរុបកើនឡើង ០,១៥% ដល់ចំនួន ៧៩៥.០២២ ដុល្លារអាមេរិក ពីចំនួន ៧៨១.១០៨ ដុល្លារអាមេរិកកាលពីឆ្នាំមុន។

ទ្រព្យសកម្មរបស់គ្រឹះស្ថាន ម៉ាកស៊ីម៉ា បានកើនឡើង ដល់ ៣.៥១៤.៨១០ ដុល្លារអាមេរិក ដែលមាន អត្រាកំណើនស្មើនឹង ៣,២១%។ ជាមួយគ្នានេះដែរ ផលបំត្រឥណទានសរុប មានការថយចុះ ០,៩៥% ស្មើចំនួន ៣.១៤៩.២១៣ ដុល្លារអាមេរិកពីចំនួន ៣.១៧៩.៥១៦ ដុល្លារអាមេរិក នៅដំណាច់ឆ្នាំ ២០១២។ គ្រឹះស្ថាន ម៉ាកស៊ីម៉ា បានសម្រេចធ្វើការ បែងចែកភាគលាភ ២០% លើប្រាក់ចំណេញសុទ្ធ ក្រោយបង់ពន្ធនៅក្នុងឆ្នាំ២០១៣ បន្ទាប់ពីកាត់ជា ស្វ័យប្រវត្តិ ៥% ទៅក្នុងទុនបម្រុងរបស់គ្រឹះស្ថាន។

ចំពោះសមតុល្យដែលនៅសល់នឹងត្រូវបង្វិលចូលទៅ ក្នុងគណនីចំណេញបង្ករទុក សម្រាប់ប្រតិបត្តិការ បន្តនៅបណ្តាឆ្នាំខាងមុខ។

ម៉ាកស៊ីម៉ាបានប្រមើលមើលថា ដើម្បីឆ្លើយតបនឹង ការវិវត្តិកិច្ចចម្រើនរបស់គ្រឹះស្ថាន ក្រៅពីការចូលរួម ទុនវិនិយោគពីសមាជិកភាគហ៊ុន ការទទួលបាន ប្រភពទុនពីខាងក្រៅគឺចាំបាច់ និងសំខាន់ណាស់ ដើម្បីទ្រទ្រង់ដល់ការពង្រីកសកម្មភាពប្រតិបត្តិការ ផ្តល់ប្រាក់កម្ចីរបស់ខ្លួន។

យើងឃើញថា គ្រឹះស្ថានបានកសាងនូវទំនាក់ទំនង ល្អក្នុងចំណោមភាគទុនិក ក្រុមប្រឹក្សាភិបាល គណៈ គ្រប់គ្រង និងបុគ្គលិកទាំងអស់ ក៏ដូចជាអ្នក មានអត្ថប្រយោជន៍ពាក់ព័ន្ធដទៃទៀត ព្រមទាំងបាន ពុះពារ ជំនះនូវរាល់ឧបសគ្គ នានាក្នុងសកម្មភាព អាជីវកម្ម និងបេសកកម្មផ្តល់ប្រាក់កម្ចីជូនដល់ប្រជា ពលរដ្ឋ ធ្វើឲ្យគ្រឹះស្ថានទទួលបានជោគជ័យក្នុង ពេលបច្ចុប្បន្ន ក៏ដូចជាបណ្តាឆ្នាំខាងមុខ ដូច្នេះក្នុង នាមថ្នាក់ដឹកនាំទាំងអស់ខ្ញុំសូមឲ្យរួមគ្នាបន្តរក្សានូវ វប្បធម៌ដ៏ល្អនេះ ជារៀងរហូត។

## ព្រឹត្តិការណ៍សំខាន់ៗនៅក្នុងឆ្នាំ២០១៣

- ✓ ចុះហត្ថលេខាលើប្រាក់កម្ចីបន្ថែមពី LMDF នូវចំនួន ៣០០.០០០,០០ ដុល្លារអាមេរិក សម្រាប់រយៈពេល បីឆ្នាំ
- ✓ តែងតាំង លោក ស៊ី ឡែន ជាអគ្គនាយកថ្មី
- ✓ តែងតាំង លោក អៅ វេង ជាសមាជិក ក្រុមប្រឹក្សាភិបាលឯករាជ្យ





- ✓ បង្កើនការិយាល័យទំនាក់ទំនងបន្ថែមចំនួន ១ ជាពិសេសនៅតំបន់ជនបទ ដើម្បីផ្តល់ភាពកាន់តែងាយស្រួលជូនដល់អតិថិជន និងបរិស្ថានការងារល្អរបស់បុគ្គលិក។

**មហាសន្និបាតរបស់ភាគទុនិក**

មហាសន្និបាតប្រចាំឆ្នាំរបស់ភាគទុនិក បានប្រារព្ធធ្វើឡើងនៅថ្ងៃទី២៤ ខែមេសា ឆ្នាំ២០១៤ នៅទីស្នាក់ការកណ្តាល របស់គ្រឹះស្ថាន ម៉ាកស៊ីម៉ា មីក្រូហិរញ្ញវត្ថុ ភីអិលស៊ី ដើម្បីបូកសរុបលទ្ធផលការងារសំរេចបានក្នុងឆ្នាំ២០១៣ និងលើកទិសដៅ ផែនការសំរាប់ឆ្នាំ២០១៤។ ការជូនដំណឹងពីមហាសន្និបាតដោយជូនភ្ជាប់របាយការណ៍ប្រចាំឆ្នាំ របៀបវារៈប្រជុំ និងអនុសាសន៍របស់ក្រុមប្រឹក្សាភិបាល ត្រូវបានផ្តល់ជូនភាគទុនិកជាមុន អនុលោមតាមអនុស្សរណៈ និងលក្ខន្តិកៈរបស់គ្រឹះស្ថាន ម៉ាកស៊ីម៉ា និងបទប្បញ្ញត្តិរបស់រាជរដ្ឋាភិបាល។

**បញ្ហាសំខាន់ៗដែលបានអនុម័តមហាសន្និបាតប្រចាំឆ្នាំរបស់ភាគទុនិកមាន៖**

- របាយការណ៍ប្រចាំឆ្នាំ ២០១៣
- របាយការណ៍ហិរញ្ញវត្ថុ ដែលបានធ្វើសវនកម្មរួចសម្រាប់ឆ្នាំ ២០១៣
- ទិសដៅផែនការយុទ្ធសាស្ត្រសំរាប់ឆ្នាំ២០១៤
- ប្រកាសបែងចែកភាគលាភ ២០% នៃប្រាក់ចំណេញសរុបក្នុងឆ្នាំ២០១៣

- ប្រកាសសម្រេចឲ្យក្រុមប្រឹក្សាភិបាល និងគណៈគ្រប់គ្រងជាន់ខ្ពស់ បន្តពិភាក្សាជាមួយអ្នកវិនិយោគទុនដែលមាន ចំណាប់អារម្មណ៍ចង់វិនិយោគជាមួយម៉ាកស៊ីម៉ា។

ជាថ្មីម្តងទៀត ខ្ញុំសូមអរគុណចំពោះក្រុមប្រឹក្សាភិបាល សម្រាប់កិច្ចសហប្រតិបត្តិការយ៉ាងល្អ និងបានធ្វើវិភាគទានយ៉ាងសកម្មនៅក្នុងឆ្នាំ ២០១៣ ហើយក្នុងនាមក្រុមប្រឹក្សាភិបាល ខ្ញុំសូមសំដែងនូវការកោតសរសើរដល់លោកអគ្គនាយក និងគណៈគ្រប់គ្រង ព្រមទាំងកម្មករ និយោជិត របស់គ្រឹះស្ថាន ម៉ាកស៊ីម៉ា ចំពោះការខិតខំប្រឹងប្រែង ដែលធ្វើគ្រឹះស្ថាន ម៉ាកស៊ីម៉ា ទទួលបានជោគជ័យបន្ថែមទៀត ។

ជាចុងក្រោយ ក្នុងនាមគ្រឹះស្ថាន ម៉ាកស៊ីម៉ា ខ្ញុំក៏សូមអរគុណចំពោះការចូលរួមពីអតិថិជន ភាគទុនិក អ្នកវិនិយោគទុន និយ័តករ និងជាពិសេសចំពោះធនាគារជាតិ នៃកម្ពុជា សម្រាប់ការគាំទ្រ និងផ្តល់ទំនុកចិត្តដល់គ្រឹះស្ថាន ម៉ាកស៊ីម៉ា រហូតមក។



**អន ម៉ីនហាវ៉ា**  
ប្រធានក្រុមប្រឹក្សាភិបាល

# របាយការណ៍របស់អគ្គនាយក



**លោក ស៊ី ឡែន**  
**អគ្គនាយក**

ស្របនឹងកំណើនសេដ្ឋកិច្ចវិជ្ជមាន និងការប្រយ័ត្នប្រយែងចំពោះបទបញ្ជា និងការត្រួតពិនិត្យពីធនាគារ ជាតិនៃកម្ពុជា គ្រឹះស្ថាន ម៉ាកស៊ីម៉ា មីក្រូហិរញ្ញវត្ថុ ក៏ដូចជា សូមធ្វើការបង្ហាញនូវសមិទ្ធផលដ៏សំខាន់មួយចំនួនក្នុងឆ្នាំ ២០១៣ ជូនមិត្តអ្នកអានទាំងអស់ដូចខាងក្រោម។

- **ការគ្របដណ្តប់និងគុណភាពទ្រព្យសកម្ម**

មកដល់ខែធ្នូ ឆ្នាំ២០១៣នេះ ម៉ាកស៊ីម៉ា កំពុងចាត់ចែងផលប៉ុន្តែណាទានសរុប ៣.១៤៩.២១៣ ដុល្លារអាមេរិក និងមានអ្នកខ្ចីសរុបកើនឡើង ៨,៧% មានចំនួន៣.១៩៤ នាក់ពីចំនួន ២.៩៣៩នាក់ ក្នុងឆ្នាំកន្លងមក។ លើសពីនេះទៀតអនុបាតឥណទានមិនដំណើរការរៀបរយនឹងឥណទានសរុប មានការកើនឡើងតិចតួច ០,៥០% ពី ០,៤៦% ក្នុងឆ្នាំ ២០១២។ ក្នុងពេលបច្ចុប្បន្ននេះ ម៉ាកស៊ីម៉ា កំពុងដំណើរការនៅក្នុងខេត្តក្រុងចំនួន ២

ស្រុកចំនួន ១៧ ឃុំ ១០២ និង ៤៥២ ភូមិ ជាមួយនឹង ២ ការិយាល័យសាខា និង ៥ ការិយាល័យអនុសាខា។

- **សមិទ្ធផលហិរញ្ញវត្ថុ**

ទ្រព្យសកម្មសរុបនៃរបស់ ម៉ាកស៊ីម៉ា មានកំណើនប្រហែល ៣,២១% ពីចំនួន ៣.៤០៥.៥៨៥ ដុល្លារអាមេរិក ទៅ ៣.៥១៤.៨១០ លានដុល្លារអាមេរិក ហើយកំណើនមូលធនមាន ៦,៧០% ពី ១.៦០០.១៤៩ ដុល្លារអាមេរិក ទៅ ១.៧០៧.៣២៧ ដុល្លារអាមេរិក។

- **សមិទ្ធផលសង្គម និងភាពជាដៃគូសមិទ្ធផលសង្គម និងភាពជាដៃគូ**

ម៉ាកស៊ីម៉ា មិនត្រឹមតែផ្តល់សេវាហិរញ្ញវត្ថុជូនដល់អតិថិជនក្រីក្រ ក៏ដូចជាគ្រួសារដែលមានកំរិតការសិក្សាទាបប៉ុណ្ណោះទេ ប៉ុន្តែថែមទាំងផ្តល់នូវសេវាកម្មដែលមិនមែនហិរញ្ញវត្ថុមួយចំនួន ដើម្បីលើកស្ទួយជីវភាពរបស់ពួកគេឲ្យកាន់តែប្រសើរឡើង ។

ម៉ាកស៊ីម៉ា បានផ្តល់ផងដែរនូវវត្ថុបណ្តុះបណ្តាលដល់អតិថិជនដូចជា ការអប់រំលើហិរញ្ញវត្ថុ នៅក្នុងតបន់ប្រតិបត្តិការ របស់ខ្លួន។ គិតត្រឹមខែធ្នូ ឆ្នាំ២០១៣ មាន ២៩៣ អតិថិជនបានទទួលការបណ្តុះបណ្តាលស្តីពីហិរញ្ញវត្ថុពីបុគ្គលិករបស់ម៉ាកស៊ីម៉ា។

ប្រហែលជា ១២% នៃអតិថិជនសរុបដែល ទទួលបានកម្ចី ទំហំតូច ក៏ដូចអតិថិជនដែល មិនមានទ្រព្យធានា។

ម៉ាកស៊ីម៉ាបានចាប់ដៃគូជាមួយ KAMWORKS និង PF Technical Advisory, Inc ដើម្បីផ្តល់កម្ចីលើថាមពល ពន្លឺព្រះអាទិត្យដល់ អតិថិជនរបស់ខ្លួនដែលមានស្រាប់ ក៏ដូចជា អតិថិជនថ្មីៗផងដែរ ក្នុងគោលបំណងជម្រុញ ក្នុងការប្រើប្រាស់ថាមពលធម្មជាតិ។ ម៉ាកស៊ីម៉ា បានធ្វើការសាកល្បងនៅក្នុងខណ្ឌបូស្សីកែវ រាជធានីភ្នំពេញ និងបន្ទាប់មក និងពង្រីកតំបន់ ប្រតិបត្តិការផ្សេងទៀត។

• ប្រព័ន្ធគ្រប់គ្រងព័ត៌មានថ្មី

គ្រឹះស្ថានម៉ាកស៊ីម៉ា បានទទួលជំនួយជាទឹក ប្រាក់ ពីទីភ្នាក់ងារអភិវឌ្ឍន៍បារាំង AFD ចំនួន ៨០% នៃទឹកប្រាក់ សរុបប្រមាណ ២៥.០០០ ដុល្លារអាមេរិក សម្រាប់ទិញ MIS Software របស់ក្រុមហ៊ុន MBWin សម្រាប់គ្រងគ្រង កម្មវិធីឥណទាន និងគណនេយ្យ រួមទាំងការ ថែទាំនានាលើកម្មវិធីព័ត៌មានវិទ្យារបស់ គ្រឹះស្ថាន ម៉ាកស៊ីម៉ា សម្រាប់រយៈពេល ៤ឆ្នាំ។ ប៉ុន្តែក្នុងឆ្នាំ២០១៣ គ្រឹះស្ថាន ម៉ាកស៊ីម៉ា បានសម្រេចចិត្តចុះកិច្ចសន្យាជាមួយក្រុមហ៊ុន MBWin ហើយបានតំឡើងកម្មវិធីរួចរាល់ នឹងកំពុងបញ្ចូលទិន្នន័យក្នុងប្រព័ន្ធ MBWin

ហើយនិងដាក់ ដំណើរជាផ្លូវការនាឆ្នាំ២០១៤។ លើសពីនេះ ការថែទាំការជួសជុល ការរៀប តម្លើង និងការងារផ្សេងៗដែលពាក់ព័ន្ធ នឹងព័ត៌មានវិទ្យា បាននិងកំពុង ដំណើរការ ដោយរលូនល្អ។ យើងបានបញ្ជូន ទិន្នន័យ និងបំពេញការងារ បច្ចេកទេស នានាដែលពាក់ ព័ន្ធនឹងការិយាល័យ ចែករំលែកព័ត៌មានឥណទាន (CBC) ព្រមទាំង បានបញ្ជូនទិន្នន័យទៅការិយាល័យចែករំលែក ព័ត៌មានឥណទាន ទាន់ពេលវេលា។

ដោយទទួលបានភាពរីកចម្រើនជាវិជ្ជមាន ម៉ាកស៊ីម៉ា ខិតខំពង្រឹងការបំពេញការងាររបស់ខ្លួន បន្ថែមទៀតសម្រាប់ឆ្នាំ ២០១៤។ មានការគាំទ្រ យ៉ាងខ្លាំងពីដៃគូពាក់ព័ន្ធ ក្រុមប្រឹក្សាភិបាល ឆន្ទៈ មោះមុតរបស់គណៈគ្រប់គ្រង និងបុគ្គលិកគ្រប់ លំដាប់ថ្នាក់ យុទ្ធសាស្ត្រជាអទិភាពមួយចំនួនត្រូវ បានកំណត់ដូចខាង ក្រោម៖

- គៀងគរទុនបន្ថែមទាំងកម្ចី និងទុនជាភាគហ៊ុន
- រក្សាគុណតម្លៃរបស់ភាគទុនិកអោយបាន អតិបរមា
- ប្រតិបត្តិយ៉ាងខ្ជាប់ខ្ជួននូវច្បាប់និងបទបញ្ជា នានា
- ពង្រីកប្រតិបត្តិការរបស់ខ្លួនអោយបាន អតិថិជនមានចំនួនអតិបរមា
- ផ្តល់តែផលិតផលនិងសេវាប្រកបដោយ គុណភាពខ្ពស់



- ផ្តល់នូវកន្លែងបរិយាកាសការងារល្អដល់និយោជិក
- ជម្រុញផ្សព្វផ្សាយនូវកិត្តិស័ព្ទល្អប្រសើរបំផុតរបស់គ្រឹះស្ថាន
- ជម្រុញលើការអនុវត្តន៍ការគាំពារអតិថិជន
- វិនិយោគលើការអភិវឌ្ឍន៍ធនធានមនុស្ស

ក្នុងនាមគណៈគ្រប់គ្រង ម៉ាកស៊ីម៉ា ខ្ញុំមានសេចក្តីសោមនស្សរីករាយ ដើម្បីបង្ហាញការកោតសរសើរដោយស្មោះ ជូនចំពោះភាគទុនិក ក្រុមប្រឹក្សាភិបាល សម្រាប់ការគាំទ្ររបស់ពួកគេ និងភាពជាអ្នកដឹកនាំរបស់ពួកគាត់។

ខ្ញុំក៏សូមអរគុណចំពោះអ្នកផ្តល់ប្រាក់កម្ចីដល់ម៉ាកស៊ីម៉ា ធនាគារជាតិនៃកម្ពុជា អាជ្ញាធរមូលដ្ឋានគ្រប់ លំដាប់ថ្នាក់ ម្ចាស់ជំនួយ និងមិត្តភក្តិ

ទាំងអស់សម្រាប់ ការគាំទ្រ និងការជឿទុកចិត្តមកលើយើងខ្ញុំ។

ជាចុងក្រោយសូមអរគុណយ៉ាងជ្រាលជ្រៅជូនចំពោះបុគ្គលិកទាំងអស់របស់ ម៉ាកស៊ីម៉ា សម្រាប់ការងាររបស់ពួកគេដែលនាំឲ្យ ម៉ាកស៊ីម៉ា ទទួលបានភាពជោគជ័យដ៏ធំធេងនេះ។



**ស៊ី ឡេង**  
អគ្គនាយក



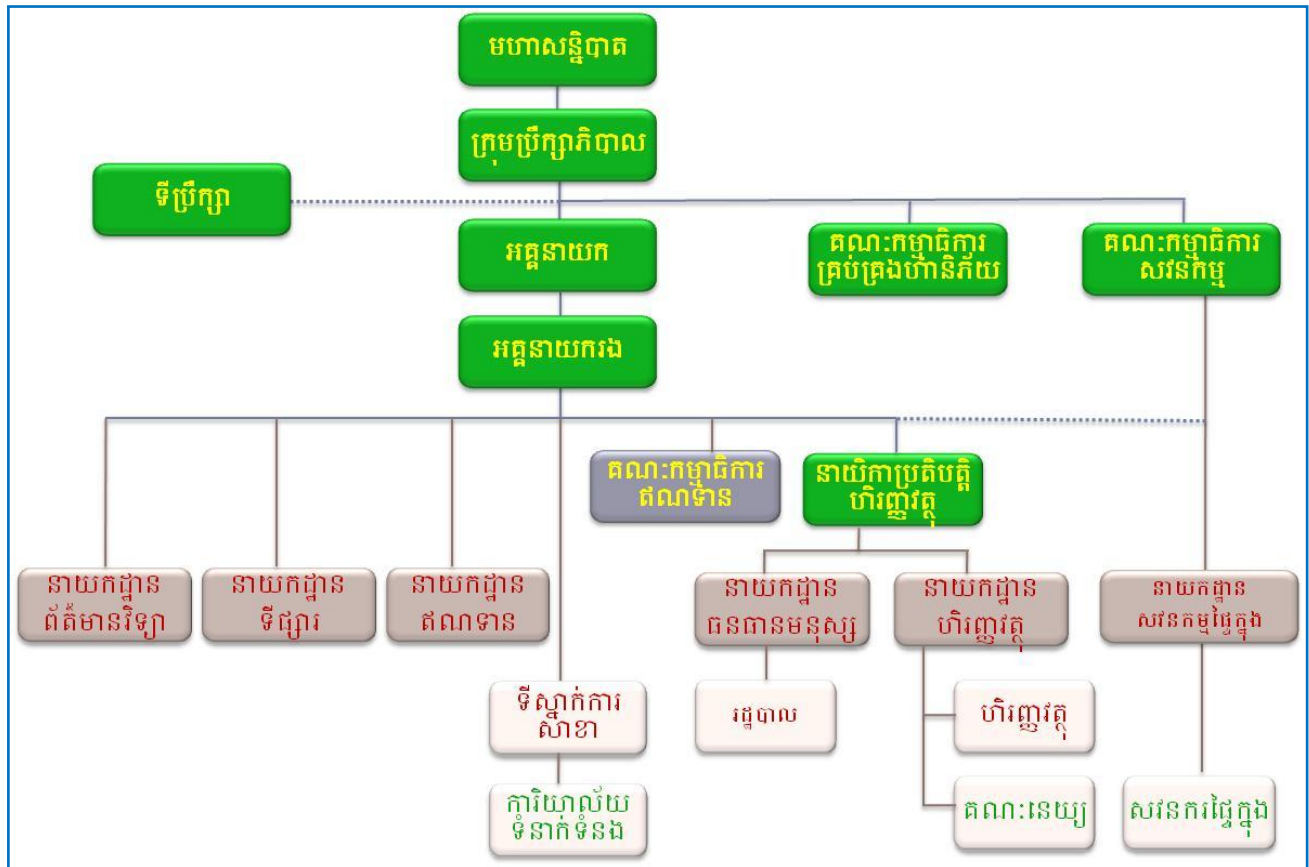
## ប្រវត្តិសង្ខេប

ប្រវត្តិនៃការវិវត្តន៍រីកចម្រើនរបស់គ្រឹះស្ថាន ម៉ាក់ស៊ីម៉ា មីក្រូហិរញ្ញវត្ថុ មានដូចតទៅ៖

២០០០	ម៉ាក់ស៊ីម៉ា ត្រូវបានបង្កើតឡើង ហើយចាប់ផ្តើមផ្តល់ឥណទានដំបូងនៅថ្ងៃទី ០១ មិថុនា ឆ្នាំ២០០០ នៅក្នុងឃុំកោះដាច់ ស្រុកមុខកំពូល ខេត្តកណ្តាល
២០០១	ម៉ាក់ស៊ីម៉ា បានចុះបញ្ជីនៅក្រសួងមហាផ្ទៃជាអង្គការក្រៅរដ្ឋាភិបាល ដែលមានឈ្មោះថា <b>អង្គការ ម៉ាក់ស៊ីម៉ា ដើម្បីអភិវឌ្ឍគ្រួសារ</b>
២០០២	ម៉ាក់ស៊ីម៉ា បានចុះបញ្ជី និងទទួលបានវិញ្ញាបនប័ត្រជាប្រតិបត្តិករឥណទានជនបទ
២០០៥	ម៉ាក់ស៊ីម៉ា បានចុះបញ្ជីជាក្រុមហ៊ុន និងទទួលបានអាជ្ញាប័ណ្ណប្រកបអាជីវកម្ម គ្រឹះស្ថាន មីក្រូហិរញ្ញវត្ថុ ពីធនាគារជាតិ នៃកម្ពុជា ដែលមានឈ្មោះថា <b>ម៉ាក់ស៊ីម៉ា មីក្រូហិរញ្ញវត្ថុ</b>
២០០៦	ម៉ាក់ស៊ីម៉ា បានបង្កើតឲ្យមានកញ្ចប់អត្ថប្រយោជន៍សម្រាប់បុគ្គលិករួមមាន៖ បុគ្គលិកជាម្ចាស់ ភាគហ៊ុនមានតំណាងនៅក្នុងក្រុមប្រឹក្សាភិបាល ម៉ាក់ស៊ីម៉ា។ Staff Providend Fund, Health & Injury Insurance ក៏ត្រូវបានបង្កើតឡើងផងដែរ
២០០៧	ម៉ាក់ស៊ីម៉ា បានបង្កើនដើមទុនចុះបញ្ជី ទទួលភាគទុនក្នុងស្រុកថ្មីមួយរូប និងទទួលបានប្រាក់ កម្ចីគ្មានការប្រាក់ពីអង្គការ Kiva Microfund ដែលមានមូលដ្ឋាននៅសហរដ្ឋអាមេរិក
២០០៨	ម៉ាក់ស៊ីម៉ា ទទួលបានអាជ្ញាប័ណ្ណប្រកបអាជីវកម្មគ្រឹះស្ថានមីក្រូហិរញ្ញវត្ថុអចិន្ត្រៃយ៍ ពីធនាគារជាតិ នៃកម្ពុជា និងបានបើកសាខាប្រតិបត្តិការទី២ នៅស្រុកគៀនស្វាយ ខេត្តកណ្តាល
២០០៩	ម៉ាក់ស៊ីម៉ា ទទួលបានវិញ្ញាបនប័ត្រតម្លាភាពលើការគណនាអត្រាការប្រាក់ចំពោះអតិថិជនពី អង្គការ Microfinance Transparency Organization និងទទួលបានវង្វាន់ ស្តីពីសន្ទស្សន៍ សង្គមពីអង្គការ CGAP និងបានបើកការិយាល័យទំនាក់ទំនង ប្រតិបត្តិការទី១ នៅឃុំឧកញ៉ាតី ខេត្តកណ្តាល
២០១២	ម៉ាក់ស៊ីម៉ា បានបម្លែងខ្លួន ពីគ្រឹះស្ថានឯកជនទទួលខុសត្រូវមានកំរិត ទៅជាគ្រឹះស្ថាន មហាជន ទទួលខុសត្រូវមានកំរិត ដែលមានឈ្មោះថា <b>ម៉ាក់ស៊ីម៉ា មីក្រូហិរញ្ញ វត្ថុ ក៏អិលស៊ី</b>



# អង្គការលេខរបស់គ្រឹះស្ថានម៉ាកស៊ីម៉ា



## ភាគទុនិក

ភាគទុនិកសំរាប់ការិយបរិច្ឆេទចប់ថ្ងៃទី៣១ ខែធ្នូ ឆ្នាំ២០១៣ ត្រូវបានបង្ហាញដូចខាងក្រោម៖

- លោកស្រី សារុន វិធីវត្ត
- លោកស្រី ស្រេង ស៊ីវឆេង
- លោក អន ប៊ុនហាក់
- លោក អ៊ុង គឹមសេង
- លោក ជេត ច័ន្ទប្រសើរ
- លោក ប៉ា ប៊ុណ្ណារិទ្ធី
- លោកស្រី ប៊ុយ ស៊ីវណ្ណថា
- លោក ប៉ា ប៊ុណ្ណារិទ្ធី (តំណាងបុគ្គលិកម៉ាកស៊ីម៉ា)



លោកស្រី **សារុន វិធីវត្ត** បានចូលរួមវិនិយោគជាមួយ ម៉ាកស៊ីម៉ា នៅក្នុងឆ្នាំ២០១២។  
 លោកស្រី **វិធីវត្ត** បានទទួលសញ្ញាបត្រលើជំនាញទីផ្សារ នៅសាកលវិទ្យាល័យ **Durban University Technology** នាប្រទេសបារាំងក្នុងឆ្នាំ២០០៧ និងទទួលបានសញ្ញាបត្រវិទ្យាល័យ ផ្នែកសេដ្ឋកិច្ច និងវិទ្យាសាស្ត្រសង្គមនៅឆ្នាំ២០០៥ពី **Lycee EMILY BRONTE** ប្រទេសបារាំង។



លោកស្រី **ស្រេង ស៊ីវធរង** បានចូលរួមជាភាគទុនិកជាមួយ ម៉ាកស៊ីម៉ា ដែលបាន ចាប់ផ្តើមដំណើរការនៅក្នុងឆ្នាំ២០០០។ នៅឆ្នាំ២០០១ លោកស្រី **ស្រេង ស៊ីវធរង** ទទួលបានបរិញ្ញាបត្រ ពាណិជ្ជសាស្ត្រ ផ្នែកគ្រប់គ្រងពីវិទ្យាស្ថានជាតិគ្រប់គ្រង ប្រទេសកម្ពុជា។



លោកបណ្ឌិត **អន ប៊ុនហាក់** បានចូលរួមជាភាគទុនិកជាមួយ ម៉ាកស៊ីម៉ា ចាប់តាំងពី ឆ្នាំ២០០០។ លោកបណ្ឌិត **ប៊ុនហាក់** ទទួលបានសញ្ញាបត្រ បណ្ឌិតគ្រប់គ្រងធុរកិច្ច (DBA) ផ្នែកគ្រប់គ្រង ពីសាកលវិទ្យាល័យ **Preston University** នៅសហរដ្ឋអាមេរិកក្នុង ឆ្នាំ២០០៩។ លោកបណ្ឌិត **ប៊ុនហាក់** បានទទួលសញ្ញាបត្រអនុបណ្ឌិតផ្នែកធនាគារ និង ហិរញ្ញវត្ថុពីសាកលវិទ្យាល័យនំរតុន ប្រទេសកម្ពុជា និងពីសាកលវិទ្យាល័យ **Ateneo De Zambanga** ប្រទេសហ្វីលីពីន នៅក្នុងឆ្នាំ២០០៣។ នៅក្នុង ឆ្នាំ១៩៩៥ លោកបណ្ឌិត **ប៊ុនហាក់** បានទទួលបរិញ្ញាបត្រគ្រប់គ្រងធុរកិច្ច (BBA) ពីមហាវិទ្យាល័យពាណិជ្ជសាស្ត្រ ប្រទេសកម្ពុជា។



លោកបណ្ឌិត **អ៊ុង គីមសេង** បានចូលរួមជាភាគទុនិកជាមួយម៉ាកស៊ីម៉ា នៅក្នុងឆ្នាំ២០០០។ លោកបណ្ឌិត គីមសេង ទទួលបានសញ្ញាប័ត្រ បណ្ឌិតគ្រប់គ្រងធុរកិច្ច (DBA) ផ្នែកគ្រប់គ្រងហិរញ្ញវត្ថុ ពីសាកលវិទ្យាល័យ **Preston University** សហរដ្ឋអាមេរិកក្នុងឆ្នាំ២០០៥។ នៅក្នុងឆ្នាំ២០០១ លោក គីមសេង បានទទួលអាហារូបករណ៍ពីរដ្ឋាភិបាលអូស្ត្រាលីដើម្បីបន្តការសិក្សាថ្នាក់អនុបណ្ឌិត នៅសាកលវិទ្យាល័យ **Victoria University of Technology** ហើយ បានទទួលសញ្ញាប័ត្រអនុបណ្ឌិតគ្រប់គ្រងធុរកិច្ច (MBA) នៅក្នុងឆ្នាំ២០០៣។ នៅក្នុងឆ្នាំ ១៩៩៥ លោក **គីមសេង** បានទទួលបរិញ្ញាប័ត្រគ្រប់គ្រងធុរកិច្ច (BBA) ពីមហាវិទ្យាល័យពាណិជ្ជសាស្ត្រប្រទេសកម្ពុជា។



លោក **ជេត ច័ន្ទប្រសើរ** បានចូលរួមជាភាគទុនិកជាមួយ ម៉ាកស៊ីម៉ា នៅក្នុងខែធ្នូ ឆ្នាំ២០០០។ នៅក្នុងឆ្នាំ ២០១១ លោក **ប្រសើរ** បានទទួលសញ្ញាប័ត្រ អនុបណ្ឌិតគ្រប់គ្រងពាណិជ្ជកម្ម និងច្បាប់នៅសាកលវិទ្យាល័យហៀលប្រាយ។ នៅក្នុង ឆ្នាំ១៩៩៥ លោក **ប្រសើរ** ទទួលបានបរិញ្ញាប័ត្រគ្រប់គ្រងពាណិជ្ជកម្ម ពីមហាវិទ្យាល័យពាណិជ្ជសាស្ត្រ ប្រទេសកម្ពុជា។



លោក **ប៉ា ប៉ុណ្ណារិទ្ធិ** បានចូលរួមជាភាគទុនិកជាមួយ ម៉ាកស៊ីម៉ា នៅក្នុងខែធ្នូ ឆ្នាំ២០០០។ លោក ប៉ុណ្ណារិទ្ធិ ទទួលបានបរិញ្ញាប័ត្រគណនេយ្យ-ហិរញ្ញវត្ថុ និង ធនាគារ ក្នុងឆ្នាំ១៩៨៦ ប្រទេសកម្ពុជា។



លោកស្រី **ប៊ុយ ស៊ីរិណ្ណថា** បានចូលរួមជាភាគទុនិកជាមួយ ម៉ាកស៊ីម៉ា ចាប់តាំងពីឆ្នាំ ២០០៧។ លោកស្រី **ស៊ីរិណ្ណថា** បានសិក្សាចំណេះទូទៅថ្នាក់ទី៣ (ថ្នាក់ទី៣ ពីជំនាន់សង្គមរាស្ត្រនិយម នាបច្ចុប្បន្នថ្នាក់ទី៩)



# ក្រុមប្រឹក្សាភិបាល



លោក **អន ប៊ុនហាក់** ជាស្ថាបនិកម្នាក់ ហើយត្រូវបានតែងតាំងជាប្រធានក្រុមប្រឹក្សាភិបាលចាប់តាំងពីចុងឆ្នាំ២០១១ រហូតមកដល់បច្ចុប្បន្ន។ មុនបង្កើត ម៉ាកស៊ីម៉ា លោក បណ្ឌិត **ប៊ុនហាក់** ធ្លាប់បានបម្រើការងារជានាយកហិរញ្ញវត្ថុ នៅធនាគារសន្តិភាពពាណិជ្ជ **Pacific Commercial Bank** ពីឆ្នាំ១៩៩៥-២០០០។ លោកបណ្ឌិត **ប៊ុនហាក់** ទទួលបាន សញ្ញាប័ត្រ បណ្ឌិតគ្រប់គ្រងធុរកិច្ច (DBA) ផ្នែកគ្រប់គ្រង ពីសកលវិទ្យាល័យ **Preston University** នៅសហរដ្ឋអាមេរិក ក្នុងឆ្នាំ២០០៩។ លោកបណ្ឌិត **ប៊ុនហាក់** បានទទួលសញ្ញាប័ត្រអនុបណ្ឌិតផ្នែកធនាគារ និងហិរញ្ញវត្ថុពីសកលវិទ្យាល័យ **ស័រតុន ប្រទេសកម្ពុជា** និងពី សកលវិទ្យាល័យ **Ateneo De Zambanga** ប្រទេសហ្វីលីពីន នៅក្នុងឆ្នាំ ២០០៣។ នៅក្នុង ឆ្នាំ ១៩៩៥ លោកបណ្ឌិត **ប៊ុនហាក់** បានទទួលបរិញ្ញាប័ត្រគ្រប់គ្រងធុរកិច្ច (BBA) ពីមហាវិទ្យាល័យពាណិជ្ជសាស្ត្រ ប្រទេសកម្ពុជា។



លោក **អ៊ុង គឹមសេង** បានចូលរួមបង្កើតក្រុមហ៊ុនម៉ាកស៊ីម៉ា ដែលបានចាប់ផ្តើមដំណើរការនៅក្នុងឆ្នាំ២០០០ បានបំពេញមុខងារជាប្រធានក្រុមប្រឹក្សាភិបាលត្រឹមចុងឆ្នាំ២០១១ និងជាអគ្គនាយករហូតដល់ត្រឹមដំណាច់ឆ្នាំ២០១៣។ លោក **គឹមសេង** ធ្លាប់បានបម្រើការងារជាមន្ត្រីរាជការ ពីឆ្នាំ១៩៩៥-២០០២។ លោក **គឹមសេង** ត្រូវបានតែងតាំងជាទីប្រឹក្សាសភាពពាណិជ្ជកម្មកម្ពុជានៅក្នុងខែកុម្ភៈ ឆ្នាំ២០០៦ ហើយបាននឹងកំពុងបម្រើការងាររហូតដល់បច្ចុប្បន្ន។ លោក **គឹមសេង** ទទួលបានសញ្ញាប័ត្រ បណ្ឌិតគ្រប់គ្រងធុរកិច្ច (DBA) ផ្នែកគ្រប់គ្រងហិរញ្ញវត្ថុ ពីសកលវិទ្យាល័យ **Preston University** សហរដ្ឋអាមេរិកក្នុងឆ្នាំ២០០៥។ នៅក្នុងឆ្នាំ២០០១ លោក **គឹមសេង** បានទទួលអាហារូបករណ៍ពីរដ្ឋាភិបាលអូស្ត្រាលីដើម្បីបន្ត ការសិក្សាថ្នាក់អនុបណ្ឌិត នៅសកលវិទ្យាល័យ **Victoria University of Technology** ហើយបានទទួលសញ្ញាប័ត្រអនុបណ្ឌិតគ្រប់គ្រងធុរកិច្ច (MBA) នៅក្នុងឆ្នាំ២០០៣។ នៅក្នុងឆ្នាំ ១៩៩៥ លោក **គឹមសេង** បានទទួលបរិញ្ញាប័ត្រគ្រប់គ្រងធុរកិច្ច (BBA) ពីមហាវិទ្យាល័យពាណិជ្ជសាស្ត្រ ប្រទេសកម្ពុជា។



លោកស្រី **ស្រេង ស៊ីរេង** ជាស្ថាបនិក និងបានចូលរួមបង្កើតក្រុមហ៊ុន ម៉ាកស៊ីម៉ា ដែលបានចាប់ផ្តើមដំណើរការនៅក្នុងឆ្នាំ២០០០។ បច្ចុប្បន្ន លោកស្រី **ស៊ីរេង** បំពេញមុខងារ ជានាយិកាប្រតិបត្តិហិរញ្ញវត្ថុ បន្ទាប់ពីបានបំរើការងារជានាយិកាប្រតិបត្តិ អស់រយៈពេលពេញ ១ ឆ្នាំ ២០១០។ លោកស្រី **ស៊ីរេង** ធ្លាប់បានបម្រើការងារជាប្រធានផ្នែកផ្ទេរប្រាក់នៅ ធនាគារសន្តិភាពពាណិជ្ជ **Pacific Commercial Bank** ពីឆ្នាំ១៩៩៥-២០០០។ នៅឆ្នាំ២០០១ លោកស្រី **ស៊ីរេង** ទទួលបានបរិញ្ញាប័ត្រ ពាណិជ្ជសាស្ត្រផ្នែកគ្រប់គ្រងពីវិទ្យាស្ថានជាតិគ្រប់គ្រង ប្រទេសកម្ពុជា។



លោក **ប៉ា ប៉ុណ្ណារិទ្ធិ** ជាស្ថាបនិក និងបានចូលរួមជាមួយក្រុមហ៊ុន ម៉ាកស៊ីម៉ា នៅក្នុងខែធ្នូ ឆ្នាំ២០០០។ លោក **ប៉ុណ្ណារិទ្ធិ** បានកំពុងបំរើការងារជាអគ្គនាយករង ហើយបន្ថែមលើការទទួលខុសត្រូវបន្ថែមជានាយកប្រតិបត្តិការរបស់គ្រឹះស្ថាន ម៉ាកស៊ីម៉ា។ ពីឆ្នាំ១៩៨០-១៩៩៥ លោក **ប៉ុណ្ណារិទ្ធិ** ធ្លាប់បានបំរើការងារជាអនុប្រធានការិយាល័យឥណទាននៃធនាគារជាតិ នៃកម្ពុជា នៅខេត្តកំពត។ ពីឆ្នាំ១៩៩៥-១៩៩៨ លោក **ប៉ុណ្ណារិទ្ធិ** បានបំរើការងារជាប្រធាន គណនេយ្យនៅធនាគារសន្តិភាពពាណិជ្ជ **Pacific Commercial Bank**។ ពីឆ្នាំ១៩៩៨-២០០០ លោក **ប៉ុណ្ណារិទ្ធិ** បានបំរើការងារជានិរន្តរ៍នៃគណនេយ្យ និងរដ្ឋបាលនៅអង្គការ **LWS** នៅខេត្តកំពង់ស្ពឺ។ លោក **ប៉ុណ្ណារិទ្ធិ** ទទួលបានបរិញ្ញាប័ត្រគណនេយ្យ-ហិរញ្ញវត្ថុ និងធនាគារនៅក្នុង ឆ្នាំ១៩៨៦ ប្រទេសកម្ពុជា។



លោក **ជេត ច័ន្ទប្រសើរ** បានចូលរួមជាភាគទុនិកជាមួយ ម៉ាកស៊ីម៉ា នៅក្នុងខែធ្នូឆ្នាំ ២០០០។ នៅក្នុងឆ្នាំ ២០១១ លោក **ប្រសើរ** បានទទួលសញ្ញាប័ត្រ អនុបណ្ឌិត គ្រប់គ្រងពាណិជ្ជកម្ម និងច្បាប់នៅសកលវិទ្យាល័យហៀលប្រាយ។ នៅក្នុង ឆ្នាំ១៩៩៥ លោក **ប្រសើរ** ទទួលបានបរិញ្ញាប័ត្រគ្រប់គ្រងពាណិជ្ជកម្ម ពីមហាវិទ្យាល័យពាណិជ្ជសាស្ត្រ នៅ កម្ពុជា។



លោកបណ្ឌិត **យាន ឫទ្ធី** បានចូលរួមជាសមាជិកក្រុមប្រឹក្សាភិបាលឯករាជ្យ ជាមួយ ម៉ាកស៊ីម៉ា នៅក្នុងខែមេសា ឆ្នាំ២០១២ ហើយនិងជាប្រធានគណៈកម្មាធិការហានិភ័យរបស់ ម៉ាកស៊ីម៉ា។ លោកបណ្ឌិត ធ្លាប់បានបម្រើការងារជាគណនេយ្យករជាន់ខ្ពស់ក្រុមហ៊ុនសែល កម្ពុជាពីឆ្នាំ ១៩៩៣-២០០២។ លោកបណ្ឌិត បាននឹងកំពុងបម្រើការងារជានាយកផ្នែកហិរញ្ញវត្ថុនៅក្រុមហ៊ុនឌូហ្វី តាំងពីឆ្នាំ ២០០២ រហូតដល់បច្ចុប្បន្ន។ ពីឆ្នាំ ២០០៣ រហូតដល់បច្ចុប្បន្ន លោកបណ្ឌិត ជាគ្រូបង្រៀន ក្រៅម៉ោង នៅសកលវិទ្យាល័យហៀលប្រាយ និងសកលវិទ្យាល័យវេស្តឺន។ លោកបណ្ឌិត **ឫទ្ធី** ទទួលបានសញ្ញាប័ត្របណ្ឌិតទស្សនវិជ្ជាផ្នែក ទីផ្សារ និងគ្រប់គ្រង ធុរកិច្ច (DBA) ពីសកលវិទ្យាល័យ Preston នៅសហរដ្ឋអាមេរិកក្នុង ឆ្នាំ២០០៥-២០០៧។ នៅក្នុងឆ្នាំ ២០០៥ លោកបណ្ឌិតបានទទួលសញ្ញាប័ត្រអនុបណ្ឌិតគ្រប់គ្រងធុរកិច្ច (MBA) ជំនាញហិរញ្ញវត្ថុ និងគណនេយ្យ ពីសកលវិទ្យាល័យ Preston ។ នៅក្នុងឆ្នាំ១៩៩៥-១៩៩៨ លោកបណ្ឌិត បានទទួលបរិញ្ញាប័ត្រគ្រប់គ្រងធុរកិច្ច ជំនាញធនាគារ និងហិរញ្ញវត្ថុ ពីសកលវិទ្យាល័យ Irish University Business School, ប្រទេស Ireland ។

# គណៈកម្មការរបស់ក្រុមប្រឹក្សាភិបាល

## គណៈកម្មការសវនកម្ម

គណៈកម្មការសវនកម្មទទួលខុសត្រូវចំពោះមុខក្រុមប្រឹក្សាភិបាល និងតម្រូវឲ្យអនុវត្តការងារដូចខាងក្រោម :

- បង្កើត និងត្រួតពិនិត្យអនុលោមភាព ជាមួយក្រុមសីលធម៌សាជីវកម្ម។
- ត្រួតពិនិត្យនីតិវិធីអនុលោមតាមបទបញ្ជា រដ្ឋាភិបាល។
- ពិនិត្យឡើងវិញនូវការរកឃើញរបស់សវនកម្ម ឬការត្រួតពិនិត្យដែលបានធ្វើឡើងដោយភ្នាក់ងារផ្សេងទៀត។
- បង្កើត និងតាមដានការប្រតិបត្តិតាមក្រុមអនុវត្តន៍របស់ ម៉ាកស៊ីម៉ា។
- តាមដាននីតិវិធីនៃការប្រតិបត្តិតាម បទបញ្ជារបស់រាជរដ្ឋាភិបាល។
- ពិភាក្សាការមិនយល់ព្រមរវាងសវនករ របស់ម៉ាកស៊ីម៉ា ឬសវនករខាងក្នុង និងគណៈគ្រប់គ្រង។
- ពិនិត្យលើមតិយោបល់របស់សវនករ ខាងក្រៅលើគុណវុឌ្ឍន៍ បុគ្គលិកគណនេយ្យ និងហិរញ្ញវត្ថុនិងសវនករផ្ទៃក្នុងរបស់គ្រឹះស្ថាន។
- ពិនិត្យឡើងវិញនូវភាពគ្រប់គ្រាន់នៃ រចនាសម្ព័ន្ធការត្រួតពិនិត្យខាងក្នុងលើរបាយការណ៍ហិរញ្ញវត្ថុ។
- ត្រួតពិនិត្យការត្រួតពិនិត្យផ្ទៃក្នុងរបស់ក្រុមហ៊ុនសម្រាប់ការពារទ្រព្យសកម្មរបស់ខ្លួន។
- វាយតម្លៃគោលបំណងសវនករផ្ទៃក្នុង។

- ពិនិត្យការងាររបស់ សវនករផ្ទៃក្នុង និងវាយតម្លៃការអនុវត្ត និងការកសាងសមត្ថភាព។
- ធានាថាការចូលរួមរបស់សវនករផ្ទៃក្នុង នៅក្នុងដំណើរការសវនកម្មលើរបាយការណ៍ហិរញ្ញវត្ថុរបស់សវនករខាងក្រៅ

សកម្មភាពនិងសមិទ្ធផលសម្រាប់ឆ្នាំ២០១៣

- គណៈកម្មាធិការសវនកម្មបានជួបប្រជុំគ្នាចំនួន ១ដងក្នុងអំឡុងពេលមួយឆ្នាំនៅក្នុងខែកក្កដា។
- នៅក្នុងកិច្ចប្រជុំនៅក្នុងខែកក្កដា គណៈកម្មាធិការបានអនុម័តផែនការសវនកម្មផ្ទៃក្នុងសម្រាប់ឆ្នាំ ២០១៣ ។
- របាយការណ៍សវនកម្មផ្ទៃក្នុងរាយការណ៍ ដោយផ្ទាល់ទៅក្រុមប្រឹក្សាភិបាលគណៈកម្មការសវនកម្ម ដើម្បីផ្តល់នូវឯករាជ្យភាព និងគោលបំណងការធានាលើការគ្រប់គ្រាន់ មាននិរន្តរភាពនិងប្រសិទ្ធភាពនៃ អភិបាលកិច្ច របស់អង្គការគ្រប់គ្រង ការត្រួតពិនិត្យដំណើរការគ្រប់គ្រងហានិភ័យនិងការគ្រប់គ្រង ខាងក្នុង។
- ដំណើរការប្រតិបត្តិការអាជីវកម្មទាំងអស់ និងការគ្រប់គ្រងត្រូវបានធ្វើសវនកម្មដោយយោងតាមវិធីសាស្ត្រដែលផ្អែក លើហានិភ័យ។
- សវនកម្មផ្ទៃក្នុងពិនិត្យលើយុទ្ធសាស្ត្រ នៃការរៀបចំប្រសិទ្ធភាពគោលនយោបាយផ្សេងៗ ដែលពាក់ព័ន្ធ នឹងនីតិវិធី និងបទបញ្ញត្តិគោលការណ៍ណែនាំនានា។
- សវនកម្មផ្ទៃក្នុងពិភាក្សាអំពីលទ្ធផលនៃការ វាយតម្លៃទាំងអស់ជាមួយនឹងអ្នកគ្រប់គ្រង និងវាយ



ការណ៍ ការអង្កេត ឃើញរបស់ខ្លួន អនុសាសន៍ និងទស្សនៈតាមរយៈដំណើរការមួយដែលត្រូវបានកំណត់ទៅ ក្រុមប្រឹក្សាភិបាលគណៈកម្មាធិការសវនកម្ម។

តាមគំនិតរបស់គណៈកម្មាធិការ ដំណើរការត្រួតពិនិត្យខាងក្នុង នីតិវិធីសវនកម្ម និងដំណើរការគ្រប់គ្រងហានិភ័យ គឺមានភាពគ្រប់គ្រាន់ ដើម្បីការពារអង្គការ និងផ្តល់ការធានាអះអាង គ្រប់គ្រាន់លើសុច្ឆរិតភាពនៃគណនីហិរញ្ញវត្ថុ។

**គណៈកម្មការហានិភ័យ**

គណៈកម្មការហានិភ័យទទួលខុសត្រូវចំពោះមុខក្រុមប្រឹក្សាភិបាល និងតម្រូវឲ្យអនុវត្តការងារដូចខាងក្រោម៖

- វាយតម្លៃយ៉ាងយកចិត្តទុកដាក់លើ យុទ្ធសាស្ត្រអាជីវកម្ម ដំណើរការនិងផែនការរបស់ ម៉ាកស៊ីម៉ា ចេញពីទស្សនទាន ផ្នែកហានិភ័យ។
- វិភាគហានិភ័យនាពេលអនាគតដែលរួមមាននិន្នាការរបស់វា និងផ្តល់មតិយោបល់ទៅអ្នកគ្រប់គ្រង។
- ពិនិត្យរាល់គោលនយោបាយ និងនីតិវិធីទាំងអស់ក្នុងគោលបំណងកាត់បន្ថយហានិភ័យ។

- កំណត់ចេញនូវប្រភេទ តួនាទី ការទទួលខុសត្រូវ និងសិទ្ធិអំណាចនៃ ការគ្រប់គ្រងហានិភ័យ ជាមួយគំរោងដែនកំណត់ និងវិសាលភាពនៃក្របខណ្ឌគ្រប់គ្រងហានិភ័យ។
- ពិនិត្យសកម្មភាពគ្រប់គ្រងហានិភ័យ ដ៏សំខាន់របស់ ម៉ាកស៊ីម៉ា ដែលរាយការណ៍ដោយគណៈគ្រប់គ្រង និងរកឲ្យឃើញច្បាស់នូវសកម្មភាពដែលជាតម្រូវការ នៃគោលនយោបាយទាំងអស់ដោយគោរពតាមលក្ខខណ្ឌដែលកំពុងអនុវត្ត។
- ផ្តល់យោបល់ ឬណែនាំ ដល់គណៈគ្រប់គ្រងសម្រាប់ការគ្រប់គ្រងកត្តាខាងក្រៅណាមួយដែលមានឥទ្ធិពល លើប្រតិបត្តិការរបស់ក្រុមហ៊ុនដូចជាសេដ្ឋកិច្ច នយោបាយ និងក្របខណ្ឌគតិយុត្តិ។
- ត្រួតពិនិត្យ និងការប៉ាន់ប្រមាណសុច្ឆរិតភាពនៃប្រព័ន្ធត្រួតពិនិត្យហានិភ័យ និងធានាថាគោលនយោបាយហានិភ័យ និងយុទ្ធសាស្ត្រត្រូវបានគ្រប់គ្រងប្រកបដោយប្រសិទ្ធភាព។
- ពិនិត្យនិងអនុម័តគោលនយោបាយសម្រាប់គ្រប់គ្រងហានិភ័យ។
- តាមរយៈរបាយការណ៍ពីផ្នែកហានិភ័យ និងប្រតិបត្តិផ្តល់យោបល់ឬណែនាំដល់អ្នកគ្រប់គ្រងក្នុងការចាត់វិធានការ ដើម្បីបន្ថយហានិភ័យត្រឹមអាចទទួលយកបាន ឬធ្វើការផ្ទេរហានិភ័យ។



# គណៈគ្រប់គ្រងជាន់ខ្ពស់



លោក **ស៊ី ឡែន** ជាអគ្គនាយក និងបានចូលរួមជាមួយក្រុមហ៊ុន ម៉ាកស៊ីម៉ា នៅក្នុងខែកញ្ញា ឆ្នាំ២០១៣។ មុនពេលលោកចូលរួមជាមួយម៉ាកស៊ីម៉ា លោក **ស៊ី ឡែន** បានធ្វើការ ក្នុងតួនាទី នាយកសមាគមធនាគារនៅកម្ពុជា ជានាយកប្រតិបត្តិ នៅសមាគមមីក្រូហិរញ្ញវត្ថុកម្ពុជា ជាប្រធានគ្រប់គ្រងការបណ្តុះបណ្តាល និងគម្រោងនៅសហព័ន្ធនិយោជក និងសមាគមពាណិជ្ជកម្មនៅ កម្ពុជា ជាប្រធានអភិវឌ្ឍន៍សហគមន៍នៅមជ្ឈមណ្ឌលធនធានគ្រួសារ **Goodwill** ជាប្រធានធនធានមនុស្សនៅសហគមន៍វត្តភ្នំជីឡាយ។ នាពេលបច្ចុប្បន្ន លោក **ស៊ី ឡែន** ទទួល សញ្ញាប័ត្រអនុបណ្ឌិតផ្នែកគ្រប់គ្រងធុរកិច្ច លើជំនាញឯកទេសគ្រប់គ្រង និងបរិញ្ញាប័ត្រផ្នែកគ្រប់គ្រងធុរកិច្ច លើជំនាញឯកទេសគ្រប់គ្រងព័ត៌មានវិទ្យា។



លោក **ប៉ា ប៊ុណ្ណវិទ្ធី** ជាអគ្គនាយករង និងបានចូលរួមជាមួយក្រុមហ៊ុនម៉ាកស៊ីម៉ា នៅក្នុងខែធ្នូ ឆ្នាំ២០០០។ មុនពេលលោកចូលរួមជាមួយ ម៉ាកស៊ីម៉ា លោក **ប៊ុណ្ណវិទ្ធី** បានបំរើការងារ ជាជំនួយការគណនេយ្យ និងរដ្ឋបាល នៅអង្គការ LWS នៅខេត្តកំពង់ស្ពឺ (១៩៩៨-២០០០) ប្រធានគណនេយ្យនៅធនាគារសន្តិភាពពាណិជ្ជ **Pacific Commercial Bank** (១៩៩៥-១៩៩៨) អនុប្រធានការិយាល័យឥណទាននៃធនាគារជាតិនៃកម្ពុជា នៅខេត្តកំពត (១៩៨០-១៩៩៥)។ លោក **ប៊ុណ្ណវិទ្ធី** ទទួលបានបរិញ្ញាប័ត្រគណនេយ្យ-ហិរញ្ញវត្ថុ និងធនាគារ នៅក្នុង ឆ្នាំ១៩៨៦ នៅក្នុងប្រទេសកម្ពុជា។



លោកស្រី **ស្រេង ស៊ីរេង** ជានាយិកាប្រតិបត្តិហិរញ្ញវត្ថុ និងបានចូលរួមបង្កើតក្រុមហ៊ុន ម៉ាកស៊ីម៉ា ដែលបានចាប់ផ្តើមដំណើរការនៅក្នុងឆ្នាំ២០០០។ លោកស្រី **ស៊ីរេង** ធ្លាប់បានបម្រើការងារជាប្រធានផ្នែកផ្ទេរប្រាក់នៅ ធនាគារសន្តិភាពពាណិជ្ជ **Pacific Commercial Bank** ពីឆ្នាំ១៩៩៥-២០០០។ នៅឆ្នាំ២០០១ លោកស្រី **ស្រេង ស៊ីរេង** ទទួលបានបរិញ្ញាប័ត្រពាណិជ្ជសាស្ត្រផ្នែកគ្រប់គ្រងពីវិទ្យាស្ថានជាតិគ្រប់គ្រង។

# បុគ្គលិក និងការអភិវឌ្ឍន៍សមត្ថភាពបុគ្គលិក

## ■ បុគ្គលិក

ការរីកចម្រើនជាបន្តបន្ទាប់របស់ ម៉ាកស៊ីម៉ា តម្រូវឲ្យម៉ាកស៊ីម៉ាត្រូវការបុគ្គលិកបន្ថែមទៀត ដើម្បីជួយគាំទ្រ ជាពិសេសបន្ទាប់ពីការពង្រីកនៃសេវាកម្មរបស់យើងទៅការិយាល័យកាន់តែច្រើន ក៏ដូចជាការពង្រីកតំបន់ ប្រតិបត្តិការទៅតំបន់ថ្មីបន្ថែមទៀតនោះ។ នៅចុងឆ្នាំ ២០១៣ ម៉ាកស៊ីម៉ា មានបុគ្គលិកសរុបចំនួន ៨០ នាក់ នៅក្នុងនោះបុគ្គលិក ២៨ នាក់ ជាបុគ្គលិកទើបត្រូវបានជ្រើសរើសក្នុងឆ្នាំ ២០១៣។

## ■ ការអភិវឌ្ឍន៍សមត្ថភាពបុគ្គលិក

នៅក្នុងរយៈពេលមួយឆ្នាំកន្លងមកនេះ ម៉ាកស៊ីម៉ា បានបន្តការបណ្តុះបណ្តាលរបស់ខ្លួនជាមួយកម្មវិធីបណ្តុះ បណ្តាលច្បាស់លាស់។ បុគ្គលិកថ្មីទាំងអស់ត្រូវបានទទួលការបណ្តុះបណ្តាលយ៉ាងច្បាស់ និងដោយ ប្រុងប្រយ័ត្នមុនពេលដែលពួកគេចាប់ផ្តើមការងារ ខណៈពេលដែលមានបណ្តុះបណ្តាលបំពាក់បំប៉នមួយ ចំនួនត្រូវបានផ្តល់ដល់បុគ្គលិកចាស់។ ទាំងនេះគឺដើម្បីធ្វើឱ្យប្រាកដថាបុគ្គលិកគឺមានសមត្ថភាពគ្រប់គ្រាន់ ក្នុងការអនុវត្តការងាររបស់ពួកគេ ដែលមានគុណ ភាពខ្ពស់ក្នុងការផ្តល់សេវាកម្មជូនអតិថិជន។ វគ្គបណ្តុះ បណ្តាលខ្លះ គឺត្រូវផ្តល់ដោយផ្នែកបណ្តុះបណ្តាលរបស់ ម៉ាកស៊ីម៉ា និងមួយចំនួនទៀតផ្តល់ឲ្យដោយគ្រូ បណ្តុះបណ្តាលដែលមានជំនាញច្បាស់លាស់នៅស្ថាប័នខាងក្រៅ ។ លើសពីនេះទៀតវគ្គបណ្តុះបណ្តាលខ្លះៗ ការសិក្សាដើម្បីទទួលបានសញ្ញាប័ត្រក៏ត្រូវបានផ្តល់ផងដែរដល់បុគ្គលិកណា ដែលមានការប្តេជ្ញាចិត្តធ្វើការ រយៈពេលវែងជាមួយ ម៉ាកស៊ីម៉ា។



ចំនួនបុគ្គលិក និងវគ្គបណ្តុះបណ្តាលដែលផ្តល់ជូននៅក្នុងឆ្នាំ ២០១៣

ចំនួន	វគ្គបណ្តុះបណ្តាល	ចំនួនអ្នកចូលរួម
<b>បណ្តុះបណ្តាលខាងក្នុង</b>		<b>២៨៣</b>
១	ជំនាញគ្រប់គ្រង	១៣
២	ជំនាញគ្រប់គ្រងការដោះស្រាយកម្ចីដែលមានបញ្ហា	២៥
៣	ការមើលក្រដាសប្រាក់	៣៦
៤	ពន្ធដារ	១៤
៥	ការអប់រំហិរញ្ញវត្ថុ	៣៥
៦	គោលនយោបាយឥណទាន	៥៣
៧	ការបម្រើសេវាកម្មអតិថិជន	៤៦
៨	ការត្រួតពិនិត្យផ្ទៃក្នុង	១៥
៩	ការវាយតម្លៃឥណទានដ៏មានប្រសិទ្ធភាព	៣១
១០	ការគ្រប់គ្រងអាជីវកម្មខាតតូច	១៥
<b>បណ្តុះបណ្តាលខាងក្រៅ</b>		<b>៤</b>
១១	ពន្ធដារ	១
១២	ការវិភាគសូចនាករហិរញ្ញវត្ថុសម្រាប់មីក្រូហិរញ្ញវត្ថុ	១
១៣	ច្បាប់ការងារសម្រាប់អ្នកជំនាញធនធានមនុស្ស និងអ្នកមិនមានជំនាញធនធានមនុស្ស	២
<b>អ្នកចូលរួមសរុប</b>		<b>២៨៧</b>

## ទិដ្ឋភាពមីក្រូហិរញ្ញវត្ថុ

### ■ បរិយាកាសអាជីវកម្មប្រទេសកម្ពុជាឆ្នាំ ២០១៣

ប្រទេសកម្ពុជាបាននឹងកំពុងបន្តនូវស្ថេរភាព និងសុខសុវត្ថិភាពនៅក្នុងប្រទេស។ សំរាប់ឆ្នាំ២០១៣ កម្ពុជាបានប្រកាសពីកំណើនសេដ្ឋកិច្ចរបស់ខ្លួនកើនឡើងរហូតដល់ ៧% ជាមួយនឹងការថយចុះ នូវអត្រានៃភាពក្រីក្រតិចជាង ២០%។ ចំពោះអត្រាអតិផរណានៅក្នុងប្រទេសវិញគឺនៅក្នុងកំរិត ៣% និងផលទុនសរុបក្នុងស្រុកសំរាប់មនុស្សម្នាក់ (GDP per capita) បានកើនដល់ ១.០៨០ ដុល្លារអាមេរិក។

នៅក្នុងឆ្នាំ២០១៣ វិស័យកាត់ដេរសំលៀកបំពាក់ និងស្បែកជើង បានដំណើរការយ៉ាងល្អនិយាយជាមួយវិស័យ ឧស្សាហកម្ម រួមទាំងសកម្មភាពសំណង់ត្រូវរំពឹងទុកថា មានចំនួន ១៧,២% ខណៈដែលវិស័យទេសចរណ៍បានកើនឡើង ១៧,៨៤% ។ ទន្ទឹមនឹងនេះដែរ វិស័យសេវាកម្មបានកើនឡើង រហូតដល់ ៧% ក្នុងឆ្នាំ២០១៣ បើធៀបទៅនឹងឆ្នាំ២០១២ មានត្រឹមតែ ៦,៨% ប៉ុណ្ណោះ។ ចំណែកការនាំចេញអង្ករមានការកើន





ឡើងប្រមាណ ២៨% ក្នុងអំឡុងពេល ៦ខែដំបូងឆ្នាំ ២០១៣ ខណៈពេលដែលផលិតផលកសិកម្មកើនឡើងរហូតដល់៤,២%។ ការវិនិយោគផ្ទាល់ពីបរទេស (FDI) នៅក្នុងព្រះរាជាណាចក្រកម្ពុជា មានការកើនឡើងបន្តិចបន្តួចវិញ ពី ១,៣៣ ពាន់លានដុល្លារអាមេរិក ក្នុងឆ្នាំ២០១២ ទៅដល់ ១,៣៥២ ពាន់លានដុល្លារអាមេរិក នៅក្នុងឆ្នាំ ២០១៣នេះ។ អត្រាប្តូរប្រាក់រៀលទៅដុល្លារអាមេរិកមានស្ថិរភាពធម្មតា គឺបម្រែបម្រួលប្រហែល ០,១% ធៀបទៅនឹង ឆ្នាំ២០១២។ អត្រាប្តូរប្រាក់រៀលធៀបនឹងដុល្លារអាមេរិក ការផ្លាស់ប្តូរមានស្ថេរភាពជាធម្មតា គឺប្រហែល០,១% ធៀបនឹងឆ្នាំ២០១២។

■ **ទីផ្សារធនាគារ និងមីក្រូហិរញ្ញវត្ថុកម្ពុជាឆ្នាំ ២០១៣**

ធនាគារ និងគ្រឹះស្ថានមីក្រូហិរញ្ញវត្ថុនៅកម្ពុជាបានបន្តនិងកំពុងរីកចម្រើនឥតឈប់ឈរដែលក្នុងនោះរួមមានការកើនឡើងចំនួនអតិថិជន ផលិតផលហិរញ្ញវត្ថុផ្សេងៗ ការពង្រីកនូវតំបន់ប្រតិបត្តិការប្រព័ន្ធបច្ចេកវិទ្យា និងភាពងាយស្រួលផ្សេងៗជាច្រើនទៀត។ នៅក្នុងឆ្នាំ២០១៣ វិស័យធនាគារមាន ៣៥ ធនាគារពាណិជ្ជ ៩ ធនាគារឯកទេស និង ៦ តំណាងការិយាល័យធនាគារពាណិជ្ជ។ ការរីកលូតលាស់នេះគឺដោយសារការកើនឡើងនូវការផ្តល់ប្រាក់កម្ចីដល់អតិថិជនប្រាក់បញ្ញើ-សន្សំរបស់អតិថិជន ទ្រព្យសកម្ម ចំណូលប្រតិបត្តិការ និងប្រាក់ចំណេញសុទ្ធ។ ក្នុងវិស័យធនាគារពាណិជ្ជ ទ្រព្យសកម្មសរុបបានកើនឡើង ១៣,៧% ធៀបនឹងឆ្នាំ២០១២។ ការផ្តល់ប្រាក់កម្ចី បានកើនឡើងគួរឲ្យកត់សម្គាល់រហូតដល់ ៣៦,៧% ធៀបនឹងឆ្នាំ២០១២។ ប្រាក់បញ្ញើបានធ្លាក់ចុះមកត្រឹម ១,៥៤% ប្រៀបធៀបនឹងឆ្នាំ២០១២ មានចំនួន ២៩% ដោយសារអតិថិជនបានដកប្រាក់បញ្ញើ ក្រោយការបោះឆ្នោតជាតិអណតិទី៥។

ការប្រកួតប្រជែងទីផ្សារហិរញ្ញវត្ថុក៏មានការកើនឡើង ក្នុងនោះធនាគារមួយចំនួនចាប់ផ្តើមបន្ទាបខ្លួនមកទីផ្សារថ្នាក់ទាបខណៈដែលគ្រឹះស្ថានមីក្រូហិរញ្ញវត្ថុមួយចំនួនក៏បានអភិវឌ្ឍន៍ ផលិតផល និងសេវាកម្មរបស់ខ្លួនឲ្យកាន់តែប្រសើរជាងមុន ដើម្បីប្រែក្លាយជាធនាគារផងដែរ។ គ្រឹះស្ថានមីក្រូហិរញ្ញវត្ថុចំនួន ៤ កំពុងតែប្រតិបត្តិការពេញផ្ទៃប្រទេស ហើយខ្លះកំពុង ចាប់ផ្តើមដាក់បន្ថែមនូវម៉ាស៊ីនដកប្រាក់ (ATM) ហើយគ្រឹះស្ថានចំនួន ៤ បានប្រកាសពីគំរោងក្លាយជាធនាគារពាណិជ្ជនៅក្នុងឆ្នាំ ២០១៤ និង ២០១៥។ គ្រឹះស្ថានមីក្រូហិរញ្ញវត្ថុមួយចំនួនទៀតក៏បានចាប់ផ្តើមចូលក្នុងទីផ្សារផងដែរ។ យោងតាមរបាយការណ៍របស់ធនាគារ ជាតិកម្ពុជា វិស័យមីក្រូហិរញ្ញវត្ថុមាន ៣៨ គ្រឹះស្ថានមីក្រូហិរញ្ញវត្ថុ ៣៣ ប្រតិបត្តិការឥណទានជនបទ និង ២ ក្រុមហ៊ុនភតិសន្យា។ នៅដំណាច់ឆ្នាំ២០១៣ យើងឃើញថាទ្រព្យសកម្មសរុបបានកើនឡើងប្រហែល ៤៧,៨% ពី៩៦២លានដុល្លារអាមេរិក ក្នុងឆ្នាំ២០១២ ដល់១.៤២២ លានដុល្លារអាមេរិក។ សមតុល្យឥណទានសរុបបានកើនឡើង ៤៣,៦% រហូតដល់ចំនួន ១.១៦០ លានដុល្លារអាមេរិក។ ជាមួយគ្នានេះដែរ ប្រាក់បញ្ញើរបស់សាធារណៈជន នៅគ្រឹះស្ថានមីក្រូហិរញ្ញវត្ថុនៅក្នុងឆ្នាំ ២០១៣ បានកើនឡើង ៦០,២% រហូតដល់ ចំនួន ៣៦០ លានដុល្លារអាមេរិក បើប្រៀបធៀបនឹងឆ្នាំកន្លងមក និងអតិថិជនដាក់ប្រាក់ផ្ញើសរុបមានចំនួន ៨២០.១៦០ នាក់ ធៀបនឹងឆ្នាំមុនមានតែចំនួន ៧១៧.៨៨៤ នាក់។



រីឯអនុបាតឥណទានមិនដំណើរការធៀបនឹងឥណទានសរុបក្នុងវិស័យនេះ មាន ០,៧% ប៉ុណ្ណោះនៅ ដំណាច់ឆ្នាំ២០១៣។

ការចុះបញ្ជីប័ណ្ណកម្មសិទ្ធិដីធ្លីជាប្រព័ន្ធបានកើនឡើង ពីមួយឆ្នាំទៅមួយឆ្នាំពីតំបន់មួយទៅ តំបន់ផ្សេង ទៀត។ វាជាសញ្ញាណមួយដ៏ល្អក្នុងការអភិវឌ្ឍន៍ម្ចាស់កម្មសិទ្ធិដីធ្លីនិងកាត់បន្ថយជម្លោះដីធ្លីនៅតំបន់ដាច់ស្រយាល និងជនបទលើសពីនេះទៅទៀតវាក៏ជាឱកាសមួយសំរាប់ប្រជាជនក្នុងការស្នើសុំហិរញ្ញវត្ថុជាមួយនិងអត្រា ការប្រាក់ល្អមួយព្រោះវាមានហានិភ័យទាបសំរាប់គ្រឹះស្ថានហិរញ្ញវត្ថុពេលដែលអតិថិជនមានប្លង់ដីកម្មសិទ្ធ ត្រឹមត្រូវ។

ការិយាល័យឥណទានកម្ពុជា Credit Bureau Cambodia (CBC) បានប្រតិបត្តិការយ៉ាងរលូនសំរាប់ ធនាគារ និងគ្រឹះស្ថានមីក្រូហិរញ្ញវត្ថុនៅក្នុងប្រទេស។ បន្ទាប់ពីការដាក់ឱ្យប្រតិបត្តិការការិយាល័យឥណទាន យើងបានសង្កេតឃើញថាគ្រប់គ្រឹះស្ថានមីក្រូហិរញ្ញវត្ថុបានដាក់កំណត់ក្នុងការផ្តល់កម្ចីសំរាប់អ្នកខ្លីម្នាក់ ព្រោះ មានការភ័យខ្លាចការកើតមានឡើងនូវបំណុល វណ្ណកលើអតិថិជន។

## **ផលិតផលឥណទាន និងប្រភេទឥណទាន**

### **ផលិតផលឥណទាន**

ម៉ាកស៊ីម៉ា ផ្តល់សេវាកម្មមីក្រូហិរញ្ញវត្ថុ ជូនដល់ប្រជាពលរដ្ឋរស់នៅតំបន់ជនបទមានប្រាក់ចំណូលទាបហើយ ត្រូវការទុនយកមកពង្រីកអាជីវកម្មដែលមានស្រាប់ ឬបង្កើតអាជីវកម្មថ្មី។ នៅក្នុងឆ្នាំ២០១៣នេះ ម៉ាកស៊ីម៉ា នៅតែ បន្តផ្តល់ប្រាក់កម្ចីជាឯកត្តជន ក្រុមធានា សហគ្រាសខ្នាតតូចនិងមធ្យម។ ផលិតផលឥណទាន និមួយៗមានរបៀបឱ្យខ្ចីចងការដូចជា៖ បង់រំលស់ប្រចាំខែ ជម្រើសឡើងវិញ បង់រំលស់ប្រចាំខែថេរ និងតាមរដូវកាល ដែលមានរយៈពេល ៦ខែ ដល់ ៣៦ខែ។ ទំហំប្រាក់កម្ចីផ្តល់ជូនអតិថិជនមានចំនួនចាប់ពី ៥០ ដុល្លារអាមេរិក រហូតដល់ចំនួន ២៧,០០០ ដុល្លារអាមេរិក ហើយអត្រាការប្រាក់គិតចន្លោះពី ១,៩% ដល់ចំនួន ២,៨% ក្នុង ១ខែ។ លើសពីនេះ ម៉ាកស៊ីម៉ា នឹងបង្កើតផលិតផលច្រើនប្រភេទបន្ថែមទៀត ដើម្បីឆ្លើយតបទៅនឹង តំរូវការរបស់អតិថិជន។



## ប្រភេទ ឥណទាន

ម៉ាកស៊ីម៉ាផ្តល់ប្រាក់ឱ្យប្រជាពលរដ្ឋខ្ចីតាមមុខសញ្ញា: កសិកម្ម លក់ដូរទូទៅ សេវាកម្ម ដឹកជញ្ជូន និងអាជីវកម្ម គ្រួសារ ព្រមទាំងមុខរបរផ្សេងៗមួយចំនួនទៀត។

- ◆ កសិកម្ម:
  - ការដាំដុះ: ដាំផ្កា ដាំបន្លែ ដំណាំហូបផ្លែ ពូជដី...
  - ចិញ្ចឹមសត្វ: ចិញ្ចឹមសត្វយកសាច់ ចំណីសត្វ ចាក់ថ្នាំបង្កា...
  - នេសាទ: ឧបករណ៍នេសាទ ប្រេង និងទូក...
- ◆ ពាណិជ្ជកម្ម: រួមមានម៉ៅចំការ ការដោះដូរទំនិញដុំ-រាយ និងកែច្នៃ
- ◆ សេវាកម្ម: សកម្មភាពបោកខោអាវ កាត់សក់ សេវាជួលទូរស័ព្ទ ជួសជុលម៉ូតូ តបណ្តាញទឹកស្អាត បញ្ចូលអាគុយ...
- ◆ ដឹកជញ្ជូន: ម៉ូតូឌុប រ៉ឺម៉ក រថយន្តតាក់ស៊ី...
- ◆ អាជីវកម្មគ្រួសារ: តំបាញ និងការលក់ដូរតូចតាច
- ◆ ប្រើប្រាស់: ជួសជុលផ្ទះ ការសិក្សា សម្ភារៈសំរាប់ប្រើប្រាស់ផ្សេងៗ
- ◆ មុខរបរផ្សេងៗ គ្រប់សកម្មភាពអាជីវកម្មតូចតាចនៅតាមជនបទ



# លទ្ធផលផ្នែកប្រតិបត្តិការ

ប្រទេសកម្ពុជាបាន និងកំពុងបន្តនូវស្ថេរភាព និងសុខសុវត្ថិភាពនៅក្នុងប្រទេសជាមួយនឹងកំណើនសេដ្ឋកិច្ចសំរាប់ឆ្នាំនេះដែលកើនឡើងដល់ ៧% អតិថិជន ៣% និងផលិតផលក្នុងស្រុកសរុបក្នុងមនុស្សម្នាក់ប្រមាណ ១.០៨០ ដុល្លារអាមេរិក។ ដោយស្ថិតនៅក្នុងមជ្ឈដ្ឋានមួយដែលអំណោយផលបានធ្វើអោយវិស័យធនាគារ និងគ្រឹះស្ថានមីក្រូហិរញ្ញវត្ថុ បាននឹងកំពុងបន្តការរីកចំរើនឥតឈប់ឈររបស់ខ្លួនដែលក្នុងនោះរួមមានការកើនឡើងនូវចំនួនអតិថិជន ប្រភេទផលិតផលហិរញ្ញវត្ថុផ្សេងៗ ការពង្រីកនូវតំបន់ប្រតិបត្តិការ ប្រព័ន្ធបច្ចេកវិទ្យា និងភាពងាយស្រួលផ្សេងៗជាច្រើនទៀត។ ការព្រួយបារម្ភចំពោះប្រាក់កម្ចីជាន់គ្នាមានការថយចុះបន្ទាប់ពីការដាក់ឱ្យដំណើរការប្រព័ន្ធព័ត៌មានឥណទានដែលមានបំណងធ្វើឱ្យប្រសើរឡើងនូវប្រព័ន្ធរាយតំលៃឥណទាននៃអ្នកខ្ចីប្រាក់ និងប្រព័ន្ធរាយការណ៍ឥណទាន។

ចំពោះ ម៉ាកស៊ីម៉ា ដោយមានការបារម្ភចំពោះឥណទានជាន់គ្នាក្រុមប្រឹក្សាភិបាល និងគណៈកម្មការប្រតិបត្តិ បានដាក់កំណត់ឱ្យគ្រឹះស្ថាននូវគំរោងរីកចំរើនអាជីវកម្មក្នុងកំរិតសមរម្យមួយសំរាប់ឆ្នាំកន្លងទៅនេះដោយបានធ្វើការ កំណត់កម្រិតដែលមានហានិភ័យនៅតាមតំបន់ខ្លះនៃតំបន់ប្រតិបត្តិការរបស់យើងដែលមានស្រាប់ ជាពិសេសចំពោះអតិថិជនថ្មីដោយការដាក់លក្ខខណ្ឌតឹងរឹងនៅក្នុងលក្ខខណ្ឌនៃការវាយតំលៃប្រាក់កម្ចី។ ទោះបីយ៉ាងណា សំរាប់ឆ្នាំនេះលទ្ធផលនៃការអនុវត្តប្រាក់កម្ចីរបស់ម៉ាកស៊ីម៉ា នៅតែមានលក្ខណៈល្អប្រសើរពេលគឺមានការរីកចំរើនទាំងបរិមាណ និងគុណភាពនៃប្រាក់កម្ចី។ សំរាប់ឆ្នាំនេះ ម៉ាកស៊ីម៉ា មានផលប័ត្រឥណទានរបស់ខ្លួន ៣.១៤៩.២១៣ ដុល្លារអាមេរិក និងអតិថិជនសរុបបានកើនឡើង ៨,៧% មានចំនួន ៣.១៩៤ នាក់ ពីចំនួន ២.៩៣៩ នាក់ ពីឆ្នាំមុនក្នុងវិស័យជាច្រើនដូចជា ពាណិជ្ជកម្ម និងជំនួញកសិម្ម សេវាកម្ម កែលំអរគេហដ្ឋាន ការប្រើប្រាស់ទូទៅ និងផ្សេងៗទៀត។

បន្ថែមពីការកើនឡើងផលប័ត្រឥណទាន អនុបាតឥណទានមិនដំណើរការរៀបរយនឹងឥណទានសរុបមានការកើនឡើងតិចតួច ០,៥០% ពី ០,៤៦% ក្នុងឆ្នាំ២០១២។ ក្នុងពេលបច្ចុប្បន្ននេះ ម៉ាកស៊ីម៉ា កំពុងដំណើរការនៅក្នុងខេត្តក្រុងចំនួន ២ ស្រុកចំនួន១៧ ឃុំ១០២ និង ៤៥២ ភូមិ ជាមួយនឹង ២ ការិយាល័យសាខា និង ៥ ការិយាល័យអនុសាខា។

## ■ ការគ្របដណ្តប់នៃសេវាកម្ម

ក្នុងឆ្នាំ២០១៣ នេះ ម៉ាកស៊ីម៉ា បាននឹងកំពុងបន្តពង្រីកសេវាកម្មរបស់ខ្លួនទៅតាមតំបន់ជនបទមួយចំនួនបន្ថែមទៀត ដើម្បីអោយសេវាកម្មរបស់យើងបានចូលទៅកាន់តែភ្លៀកដល់អតិថិជនគោលដៅ។ ជាលទ្ធផល

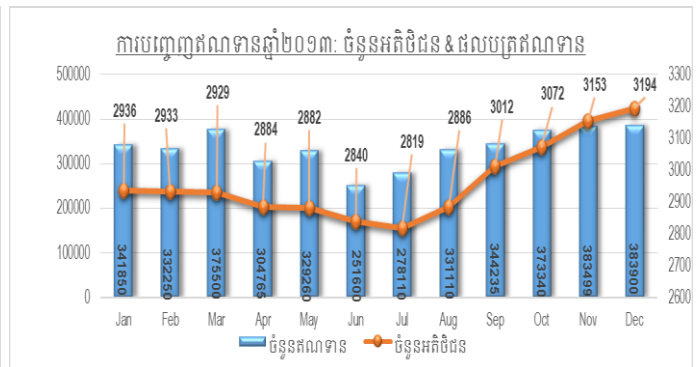
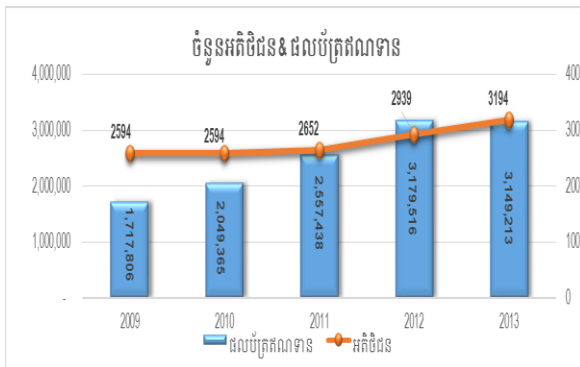


នៅចុងឆ្នាំ២០១៣ នេះ ម៉ាកស៊ីម៉ា កំពុងប្រតិបត្តិការតាមរយៈ ៧ ការិយាល័យ ក្នុង ២ ខេត្ត ក្រុង ១៧ ស្រុក ១០២ ឃុំ និង៤៥២ ភូមិ។

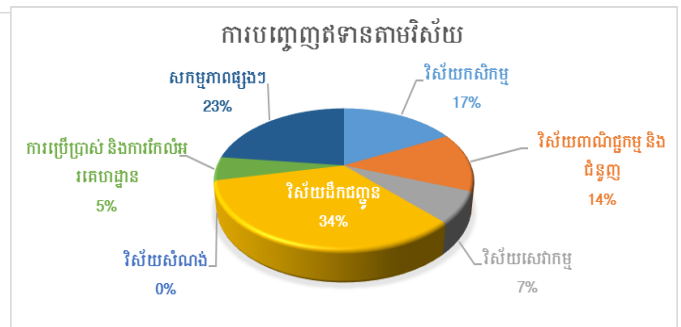
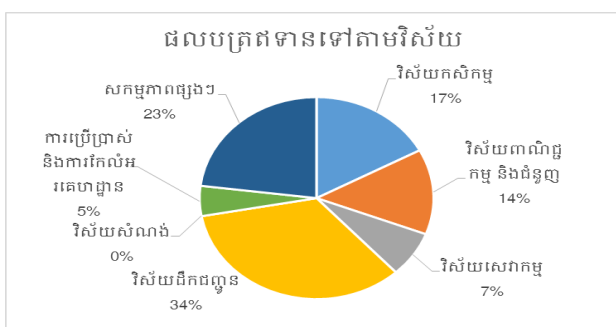
ចំនួន	២០១២	២០១៣	កំណើន	% នៃការផ្លាស់ប្តូរ
សាខា	២	២	០	០%
ការិយាល័យ	៤	៥	១	២៥%
ខេត្តប្រតិបត្តិការ	២	២	០	០%
ស្រុកប្រតិបត្តិការ	១៧	១៧	០	០%
ឃុំប្រតិបត្តិការ	៩៣	១០២	៩	៩%
ភូមិប្រតិបត្តិការ	៣៦៣	៤៥២	៨៩	២៥%

■ **លទ្ធផលនៃប្រាក់កម្ចី**

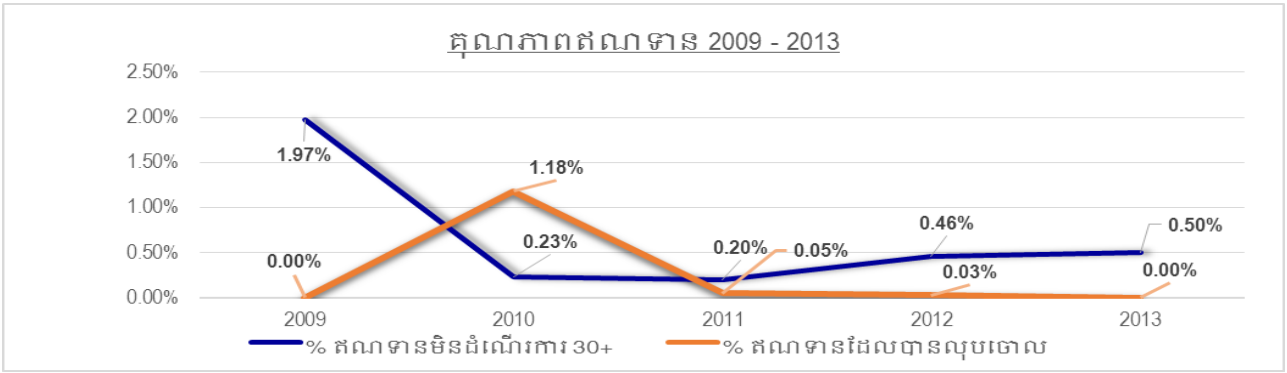
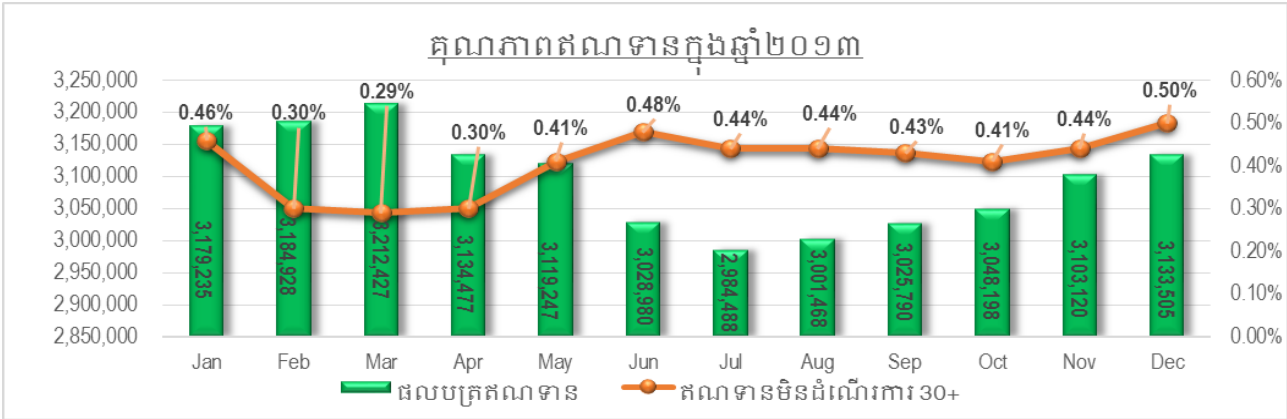
ផលប័ត្រឥណទាន និងចំនួនអតិថិជនបានកើនឡើងរៀងគ្នាចំនួន៣.១៤៩.២១៣ ដុល្លារអាមេរិក និង ៣.១៩៤ អតិថិជន។



ឥណទានរបស់ ម៉ាកស៊ីម៉ា ត្រូវបានប្រើសំរាប់វិស័យផ្សេងៗគ្នាជាច្រើន ប៉ុន្តែវិស័យដែលទទួលបានឥណទានយកទៅប្រើប្រាស់ច្រើនជាងគេ គឺវិស័យកសិកម្ម ១៧% វិស័យដឹកជញ្ជូន ៣៤% វិស័យពាណិជ្ជកម្ម និងជំនួញ ១៤% វិស័យសេវាកម្ម ៧% សកម្មភាពផ្សេងៗ ២៣% ការប្រើប្រាស់ និងការកែលំអរគេហដ្ឋាន ៥% ។



គុណភាពឥណទានត្រូវបានធ្វើអោយប្រសើរឡើង ជាមួយនឹងឥណទានមិនដំណើរការលើសពី ៣០ថ្ងៃ មាន ត្រឹមតែ០,៥% ក្នុងឆ្នាំ២០១៣ និងឥណទានដែលបានលុបចោលសំរាប់ឆ្នាំនេះមានចំនួន ០,០០%។ សមិទ្ធិ ផលសម្រេចដ៏ធំធេងនេះកើតឡើងដោយសារការឆ្លើយតបទាន់ពេលវេលាទៅនឹងតម្រូវការ និងបម្រែ បម្រួលទីផ្សាររួមជាមួយនឹងការប្តេជ្ញាចិត្តខ្ពស់របស់បុគ្គលិក ការកសាងទំនាក់ទំនងល្អក្នុងចំណោមបុគ្គលិក អាជ្ញាធរគ្រប់លំដាប់ថ្នាក់ និងអតិថិជន របស់ ម៉ាកស៊ីម៉ា។



■ **ផលិតភាព និងទំហំការងាររបស់បុគ្គលិក**

ដោយសារមានការព្រួយបារម្ភពីប្រាក់កម្ចីជាន់គ្នាពីសំណាក់អ្នកវិនិយោគិន អ្នកផ្តល់ប្រាក់កម្ចី ម្ចាស់ភាគហ៊ុន និងអ្នកពាក់ព័ន្ធផ្សេងៗទៀត ម៉ាកស៊ីម៉ា មានការប្រិតប្រៀងក្នុងការផ្តល់ប្រាក់កម្ចី ជាពិសេសការផ្តល់ ប្រាក់កម្ចីឲ្យអតិថិជនថ្មី និងតំបន់ដែលមានចំនួនអ្នកខ្ចីច្រើនប្រៀបនឹងចំនួនគ្រួសារសរុប។ ជាមួយ នឹងគោលការណ៍ណែនាំថ្មីនេះ និងការអនុវត្តរបស់ការិយាល័យឥណទាន ចំនួនអ្នកខ្ចីប្រាក់មធ្យមក្នុងមន្ត្រី ឥណទានម្នាក់បានធ្លាក់ចុះ។ ប៉ុន្តែសំរៀតឥណទានមធ្យមក្នុងមន្ត្រីឥណទានម្នាក់ និងសំរៀតឥណទាន មធ្យមបុគ្គលិកសរុប បានកើនឡើងយ៉ាងខ្លាំងចាប់តាំងពីឆ្នាំ ២០០៩ ។



	២០០៩	២០១០	២០១១	២០១២	២០១៣
សំពៀតឥណទាន/ភ្នាក់ងារឥណទានម្នាក់ (គិតជាដុល្លារអាមេរិក)	៧៤.៦៨៧	៧៥.៩០២	៨៨.១៨៨	៩៦.៣៤៩	៨៧.៤៧៨
ចំនួនអតិថិជន/ភ្នាក់ងារឥណទាន	១០៧	៩៦	៩១	៨៩	៨៩
សំពៀតឥណទាន/បុគ្គលិកជួរមុខ	៦៨.៧១២	៦៦.១០៩	៧៥.២១៩	៧៣.៩៤២	៦៧.០០៥
សំពៀតឥណទាន/បុគ្គលិកទាំងអស់ (គិតជាដុល្លារអាមេរិក)	៣៤.៣៥៦	៣៧.៩៥១	៣៩.៣៤៥	៤២.៣៩៤	៣៩.៣៦៥

## អ្នកផ្តល់ប្រាក់កម្ចី & ដៃគូរបស់ម៉ាកស៊ីម៉ា

ដោយមានបទពិសោធន៍ល្អ និងយូរឆ្នាំមកហើយ ម៉ាកស៊ីម៉ា មានដៃគូជាមួយស្ថាប័នជាច្រើនដូចជា ធនាគារអភិវឌ្ឍន៍ជនបទ (RDB) ធនាគារអេស៊ីលីដា ភីអិលស៊ី ធនាគារម៉ារុហាន ADA-Luxembourg, Luxembourg Microfinance and Development Funds (LMDF)-Luxembourg, Etimos-Italy, and Kiva Microfund-USA។

បន្ថែមលើនេះ ម៉ាកស៊ីម៉ាគឺជាអ្នកស្ថាបនិកម្នាក់របស់សមាគមមីក្រូហិរញ្ញវត្ថុ (CMA) ដែល ម៉ាកស៊ីម៉ា មានតំណាងម្នាក់ដែលបំពេញតួនាទីជាសមាជិកក្រុមប្រឹក្សាភិបាល។ បន្ថែមលើនេះ ម៉ាកស៊ីម៉ា បានចូលរួមក្នុងការផ្លាស់ប្តូរព័ត៌មានមីក្រូហិរញ្ញវត្ថុ (“MIX”) និង MFTransparency។

## របាយការណ៍សវនកម្មឯករាជ្យ

### របាយការណ៍របស់ក្រុមប្រឹក្សាភិបាល

ក្រុមប្រឹក្សាភិបាលមានកិត្តិយស ដាក់ជូនពិនិត្យនូវរបាយការណ៍ប្រចាំឆ្នាំ និងរបាយការណ៍ហិរញ្ញវត្ថុ បន្ទាប់ពីបានធ្វើសវនកម្មរបស់គ្រឹះស្ថាន ម៉ាកស៊ីម៉ា មីក្រូហិរញ្ញវត្ថុ ភីអិលស៊ី (លំដាប់នេះតទៅហៅកាត់ថា “ក្រុមហ៊ុន”) សំរាប់ការិយបរិច្ឆេទចប់ថ្ងៃទី៣១ ខែ ធ្នូ ឆ្នាំ ២០១៣។

### សកម្មភាពចំបង

សកម្មភាពចំបងរបស់ក្រុមហ៊ុន រួមមានការធ្វើប្រតិបត្តិការអាជីវកម្មលើវាលសកម្មភាពមីក្រូហិរញ្ញវត្ថុ និងការផ្តល់សេវាកម្មហិរញ្ញវត្ថុដែលពាក់ព័ន្ធផ្សេងៗទៀតនៅក្នុងប្រទេសកម្ពុជា។



## លទ្ធផលហិរញ្ញវត្ថុ

លទ្ធផលហិរញ្ញវត្ថុសំរាប់ការិយបរិច្ឆេទចប់ថ្ងៃទី៣១ ខែធ្នូ ឆ្នាំ២០១៣ ត្រូវបានបង្ហាញដូចខាងក្រោម៖

### ដុល្លារអាមេរិក

ចំណូលមុនបង់ពន្ធ	១៥៥.៥៤៤
ចំណាយបង់ពន្ធលើចំណូល	(៣៦.៦៤៩)

ប្រាក់ចំណេញសម្រាប់ឆ្នាំ២០១៣	១១៨.៨៩៥
-----------------------------	---------

## ទុនបំរុង និងសំវិធានធន

គណនីទុនបំរុង និងសំវិធានធននៅក្នុងឆ្នាំនេះពុំមានការផ្លាស់ប្តូរធំដុំជាសារវន្តទេ។

## លាភការ

ក្នុងគ្រាការិយបរិច្ឆេទនេះ ក្រុមហ៊ុនបានប្រកាស និងបែងចែកលាភការ ចំនួន ១១.៧១៧ ដុល្លារអាមេរិកសម្រាប់ប្រាក់ចំណេញប្រចាំឆ្នាំ។

## ទុនបំរុងលក្ខន្តិកៈ

ក្រុមហ៊ុនមិនបានបង្កើនចំនួនភាគហ៊ុន និងដើមទុននៅក្នុងឆ្នាំ ២០១៣ នេះទេ។

## ឥណទានជាប់សង្ស័យ និងពិបាកទារ

នៅមុនពេលដែលរបាយការណ៍ហិរញ្ញវត្ថុរបស់ក្រុមហ៊ុនត្រូវបានរៀបចំឡើង ក្រុមប្រឹក្សាភិបាលបានចាត់វិធានការដែលមានមូលដ្ឋានសមរម្យទាក់ទងទៅនឹងការលុបចោលឥណទានពិបាកទារ ឬការធ្វើសំវិធានធន ចំពោះឥណទានដែលជាប់សង្ស័យ និងមានការជឿជាក់ថា ឥណទានអាក្រក់ត្រូវបានលុបចោល និងសំវិធានធនគ្រប់គ្រាន់ត្រូវបានកំណត់ឡើង។

មកដល់ថ្ងៃចេញរបាយការណ៍នេះ និងផ្អែកទៅលើការយល់ដឹង ក្រុមប្រឹក្សាភិបាលពុំបានដឹងពីហេតុការណ៍ណាមួយដែលនឹងបណ្តាលអោយចំនួននៃបំណុលដែលបានលុបចោល ឬសំវិធានធនចំពោះបំណុលជាប់សង្ស័យនៅក្នុងរបាយការណ៍ហិរញ្ញវត្ថុរបស់ក្រុមហ៊ុន មានភាពមិនគ្រប់គ្រាន់រហូតដល់កំរិតទឹកប្រាក់ធំដុំជាសារវន្តណាមួយនោះទេ។





## ទ្រព្យសកម្មចរន្ត

នៅមុនពេលដែលរបាយការណ៍ហិរញ្ញវត្ថុរបស់ក្រុមហ៊ុនត្រូវបានរៀបចំឡើង ក្រុមប្រឹក្សាភិបាលបានចាត់វិធានការដែលមានមូលដ្ឋានសមរម្យដើម្បីធានាថា បណ្តាទ្រព្យសកម្មចរន្តក្រៅពីឥណទានដែលទំនងជាមិនអាចលក់បាននៅក្នុងប្រតិបត្តិការអាជីវកម្មធម្មតាអោយបានស្មើនឹងតម្លៃកត់ត្រានៅក្នុងបញ្ជីគណនេយ្យរបស់ក្រុមហ៊ុនត្រូវបានកាត់បន្ថយអោយនៅស្មើនឹងតម្លៃដែលគិតថានឹងអាចលក់បានលើទីផ្សារ។

មកដល់ថ្ងៃចេញរបាយការណ៍នេះ និងផ្អែកទៅលើការយល់ដឹង ក្រុមប្រឹក្សាភិបាលពុំបានដឹងពីហេតុការណ៍ណាមួយដែលនឹងធ្វើអោយប៉ះពាល់ដល់ការកំណត់តម្លៃទ្រព្យសកម្មចរន្ត នៅក្នុងរបាយការណ៍ហិរញ្ញវត្ថុរបស់ក្រុមហ៊ុនមានភាពមិនត្រឹមត្រូវធំដុំណាមួយនោះឡើយ។

## វិធីសាស្ត្រនៃការវាយតម្លៃ

មកដល់ថ្ងៃចេញរបាយការណ៍នេះ និងផ្អែកទៅលើការយល់ដឹង ក្រុមប្រឹក្សាភិបាលពុំបានដឹងពីហេតុការណ៍ណាមួយដែលបានកើតឡើងដែលធ្វើអោយប៉ះពាល់ដល់ការអនុវត្តវិធីសាស្ត្រ ដែលមានកន្លងមកក្នុងការវាយតម្លៃទ្រព្យសកម្ម និងទ្រព្យអកម្ម នៅក្នុងរបាយការណ៍ហិរញ្ញវត្ថុរបស់ក្រុមហ៊ុន មានភាពមិនត្រឹមត្រូវ ឬមិនសមស្របធំដុំណាមួយនោះទេ។

## ផែនទ្រព្យអកម្ម និងទ្រព្យអកម្មផ្សេងៗទៀត

មកដល់ថ្ងៃចេញរបាយការណ៍នេះ គឺពុំមាន ៖

- (ក) ការដាក់បញ្ចាំទ្រព្យសកម្មណាមួយរបស់ក្រុមហ៊ុន ដែលកើតមានឡើងនៅដំណាច់ការិយបរិច្ឆេទសំរាប់ធានាចំពោះបំណុលរបស់បុគ្គលណាមួយ ឬ
- (ខ) ផែនទ្រព្យអកម្មណាមួយកើតមានឡើងចំពោះក្រុមហ៊ុនចាប់តាំងពីដំណាច់ការិយបរិច្ឆេទក្រៅពីប្រតិបត្តិការអាជីវកម្មធម្មតារបស់ក្រុមហ៊ុន។

តាមយោបល់របស់ក្រុមប្រឹក្សាភិបាល គឺពុំមានផែនទ្រព្យអកម្មយថាភាព ឬទ្រព្យអកម្មផ្សេងៗទៀតរបស់ក្រុមហ៊ុន ត្រូវបានទាមទារអោយសង ឬអាចនឹងត្រូវទាមទារអោយសងក្នុងរយៈពេល ១២ ខែ បន្ទាប់ពីថ្ងៃបញ្ចប់បញ្ជីនៃការិយបរិច្ឆេទ ដែលនឹងមានការប៉ះពាល់ ឬអាចនឹងមានការប៉ះពាល់ធំដុំដល់លទ្ធភាពរបស់ក្រុមហ៊ុន ក្នុងការបំពេញកាតព្វកិច្ចរបស់ខ្លួននៅថ្ងៃដល់កំណត់។



## ការផ្លាស់ប្តូរនៃហេតុការណ៍

មកដល់ថ្ងៃចេញរបាយការណ៍នេះ ក្រុមប្រឹក្សាភិបាលពុំបានដឹងពីហេតុការណ៍ណាមួយ ដែលមិនបានវែកញែក នៅ ក្នុងរបាយការណ៍នេះ ឬ ក្នុងរបាយការណ៍ហិរញ្ញវត្ថុរបស់ក្រុមហ៊ុនដែលនឹងបណ្តាលឲ្យមានតួលេខណាមួយ ដែលបាន បង្ហាញនៅក្នុងរបាយការណ៍ហិរញ្ញវត្ថុ មានចំនួនមិនត្រឹមត្រូវធំដុំណាមួយនោះឡើយ។

## ប្រការមិនធម្មតា

តាមយោបល់របស់ក្រុមប្រឹក្សាភិបាល លទ្ធផលនៃប្រតិបត្តិការអាជីវកម្មរបស់ក្រុមហ៊ុន នៅក្នុងការិយបរិច្ឆេទចប់ ថ្ងៃទី៣១ ខែធ្នូ ឆ្នាំ២០១៣ ពុំមានការប៉ះពាល់ធំដុំ ដោយប្រការ ឬកិច្ចការជំនួញ ឬព្រឹត្តិការណ៍ណាមួយដែល មានលក្ខណៈ ជាសារវ័ន្ត និងមិនធម្មតានោះទេ។

ក្រុមប្រឹក្សាភិបាលមានមតិថា ពុំមានប្រការ កិច្ចការជំនួញ ឬព្រឹត្តិការណ៍ណាមួយដែលមានលក្ខណៈជាសារវ័ន្ត និងមិនធម្មតាបានកើតមានឡើងនៅក្នុងចន្លោះពេលរវាងថ្ងៃបិទបញ្ជីនៃការិយបរិច្ឆេទ និងថ្ងៃចេញរបាយការណ៍ នេះ ដែលអាចនាំអោយប៉ះពាល់ជាសារវ័ន្តដល់លទ្ធផលនៃប្រតិបត្តិការរបស់ក្រុមហ៊ុនក្នុងឆ្នាំដែលបានរាយ ការណ៍នេះ។

## ព្រឹត្តិការណ៍ផ្សេងៗនៅចន្លោះពេលថ្ងៃចេញរបាយការណ៍

នៅចន្លោះពេលចេញរបាយការណ៍នេះ លើកលែងតែការបញ្ចេញរបាយការណ៍ហិរញ្ញវត្ថុ ពុំមានព្រឹត្តិការណ៍ណា មួយកើតឡើងបន្ទាប់ពីថ្ងៃបិទបញ្ជីនៃការិយបរិច្ឆេទ ដែលតម្រូវអោយកែរប្រែ រឺត្រូវបានបង្ហាញរបាយការណ៍ ហិរញ្ញវត្ថុដែលបានរាយការណ៍នេះ។

## សមាជិកក្រុមប្រឹក្សាភិបាល

ក្រុមប្រឹក្សាភិបាលដែលបានបំរើការក្នុងការិយបរិច្ឆេទ និងនាថ្ងៃចេញរបាយការណ៍នេះរួមមាន៖

លោក អន ប៊ុនហាក់	នាយកមិនប្រចាំការ / ប្រធានក្រុមប្រឹក្សាភិបាល
លោក អ៊ឹង គឹមសេង	នាយកប្រចាំការ / អគ្គនាយក
លោកស្រី ស្រេង ស៊ីរេង	នាយកប្រចាំការ / នាយិកាហិរញ្ញវត្ថុ
លោក ជេត ច័ន្ទប្រសើរ	នាយកមិនប្រចាំការ
លោក ប៉ា ប៉ុណ្ណារិទ្ធិ	នាយកប្រចាំការ / អគ្គនាយករង (តំណាងអោយបុគ្គលិក)
លោក យាន ឫទ្ធិ	អភិបាលមិនប្រចាំការ / អភិបាលឯករាជ្យ



## ភាគហ៊ុនកាន់កាប់ដោយអភិបាល

បណ្តាសមាជិកក្រុមប្រឹក្សាភិបាលតំណាងអោយភាគទុនិករបស់ក្រុមហ៊ុន នៅក្នុងការិយបរិច្ឆេទ និងនាថ្ងៃចេញរបាយការណ៍នេះរួមមាន៖

	២០១៣		២០១២	
	%	ចំនួន	%	ចំនួន
	ភាគហ៊ុន	ភាគហ៊ុន	ភាគហ៊ុន	ភាគហ៊ុន
	១០ ដុល្លារក្នុងមួយហ៊ុន		១០ ដុល្លារក្នុងមួយហ៊ុន	
លោក អន ប៊ុនហាក់	២០,៥៣%	២៧.០០០	២០,៥៣%	២៧.០០០
លោក អ៊ឹង គឹមសេង	១១,៤១%	១៥.០០០	១១,៤១%	១៥.០០០
លោកស្រី ស្រេង ស៊ីវឆេង	២៧,៣៨%	៣៦.០០០	២៧,៣៨%	៣៦.០០០
លោក ជេត ច័ន្ទប្រសើរ	៣,៨០%	៥.០០០	៣,៨០%	៥.០០០
លោក ប៉ា ប៉ុណ្ណារិទ្ធិ	១,២៧%	១.៦៧០	១,២៧%	១.៦៧០
	៦៤,៣៩%	៨៤.៦៧០	៦៤,៣៩%	៨៤.៦៧០

## អត្ថប្រយោជន៍របស់ក្រុមប្រឹក្សាភិបាល

នៅក្នុងនិងរហូតដល់ចុងការិយបរិច្ឆេទនេះ ពុំមានការព្រមព្រៀងណាមួយ ដែលមានក្រុមហ៊ុនចូលរួមជាគូភាគីក្នុងគោលបំណងជួយដល់ក្រុមប្រឹក្សាភិបាលរបស់ក្រុមហ៊ុន ដើម្បីទទួលបាននូវអត្ថប្រយោជន៍ ដោយការទិញយកភាគហ៊ុន ឬលិខិតបំណុលពីសាមីក្រុមហ៊ុន ឬពីក្រុមហ៊ុនដទៃទៀតទេ។

ពុំមានសមាជិកក្រុមប្រឹក្សាភិបាលណាម្នាក់របស់ក្រុមហ៊ុនបានទទួល ឬ មានសិទ្ធិនឹងទទួលបាននូវអត្ថប្រយោជន៍ណាមួយ តាមរយៈការចុះកិច្ចសន្យា ដែលបានធ្វើឡើងរវាងក្រុមហ៊ុន និងក្រុមប្រឹក្សាភិបាល ឬរវាងក្រុមហ៊ុន និងក្រុមហ៊ុន ដែលក្រុមប្រឹក្សាភិបាលនោះជាសមាជិក ឬ ក៏ជាមួយក្រុមហ៊ុនដែលក្រុមប្រឹក្សាភិបាលនោះមានផលប្រយោជន៍ផ្នែកហិរញ្ញវត្ថុជុំជាមួយ, ដោយឡែកតែប្រតិបត្តិការ ដូចមានបង្ហាញក្នុងរបាយការណ៍ហិរញ្ញវត្ថុ។



**ការទទួលខុសត្រូវរបស់ក្រុមប្រឹក្សាភិបាលក្នុងការរៀបចំរបាយការណ៍ហិរញ្ញវត្ថុ**

ក្រុមប្រឹក្សាភិបាលមានភារៈកិច្ចធ្វើការបញ្ជាក់ថា របាយការណ៍ហិរញ្ញវត្ថុក្នុងការិយបរិច្ឆេទ ត្រូវបានរៀបចំឡើង យ៉ាងត្រឹមត្រូវ ដើម្បីចង្អុលបង្ហាញនូវទិដ្ឋភាពពិតប្រាកដជាសារវ័ន្តទាំងអស់នៃស្ថានភាពហិរញ្ញវត្ថុរបស់ក្រុមហ៊ុន នៅថ្ងៃទី ៣១ ខែធ្នូ ឆ្នាំ២០១៣ និងលទ្ធផលនៃដំណើរការអាជីវកម្ម និងស្ថានភាពចរន្តសាច់ប្រាក់ សំរាប់ការិយ បរិច្ឆេទដែលបានចុះបញ្ជី។ ការរៀបចំរបាយការណ៍ហិរញ្ញវត្ថុនេះតម្រូវអោយក្រុមប្រឹក្សាភិបាល ៖

- ក) អនុវត្តនូវគោលការណ៍គណនេយ្យសមស្រប ដែលផ្អែកលើការវិនិច្ឆ័យ និងការប៉ាន់ប្រមាណយ៉ាងសមហេតុ ផល និងប្រកបដោយការប្រុងប្រយ័ត្ន ហើយបន្ទាប់នោះធ្វើការអនុវត្តន៍គោលការណ៍ទាំងនេះជានិច្ចកាល
- ខ) គោរពតាមគោលការណ៍គណនេយ្យ និងគោលការណ៍ណែនាំ ដែលតម្រូវដោយធនាគារជាតិនៃកម្ពុជា និងតាម ស្តង់ដារគណនេយ្យកម្ពុជា ហើយប្រសិនបើការស្វែងរកទិដ្ឋភាពពិតប្រាកដ តម្រូវឲ្យប្រើវិធានដទៃទៀត ដែល ខុសពីវិធានមុនៗ វិធានថ្មីនេះត្រូវបានបង្ហាញ និងពន្យល់អោយបានច្បាស់លាស់ និងកំណត់បរិមាណនៃ ការប្រែប្រួលនៅក្នុងរបាយការណ៍ហិរញ្ញវត្ថុ
- គ) រក្សាទុកនូវបញ្ជីគណនេយ្យឲ្យបានត្រឹមត្រូវ និងប្រព័ន្ធគ្រប់គ្រងផ្ទៃក្នុងអោយមានប្រសិទ្ធភាព
- ឃ) រៀបចំរបាយការណ៍ហិរញ្ញវត្ថុ ដោយផ្អែកលើមូលដ្ឋាននិរន្តរភាពនៃដំណើរការអាជីវកម្ម លើកលែងតែក្នុង ករណីមិនសមរម្យក្នុងការសន្មតថា ក្រុមហ៊ុននឹងបន្តធ្វើប្រតិបត្តិការអាជីវកម្មរបស់ខ្លួននាពេលអនាគត និង
- ង) ត្រួតពិនិត្យ និងដឹកនាំក្រុមហ៊ុនអោយមានប្រសិទ្ធភាពលើរាល់ការសំរេចចិត្ត និងចាត់វិធានការដែលមានសារៈ សំខាន់ ដែលប៉ះពាល់ដល់ប្រតិបត្តិការ និងដំណើរការក្រុមហ៊ុន ហើយត្រូវប្រាកដថា កិច្ចការនេះត្រូវបាន បង្ហាញនៅក្នុងរបាយការណ៍ហិរញ្ញវត្ថុ។

ក្រុមប្រឹក្សាភិបាលធានាអះអាងក្នុងការរៀបចំរបាយការណ៍ហិរញ្ញវត្ថុថា ក្រុមហ៊ុនបានអនុវត្តនូវរាល់តម្រូវការដូច មានចែងខាងលើ។

ចុះហត្ថលេខាក្នុងនាមក្រុមប្រឹក្សាភិបាលដោយ



លោក **អន ប៊ុនហាក់**  
ប្រធានក្រុមប្រឹក្សាភិបាល  
ថ្ងៃទី ២៤ ខែ មេសា ឆ្នាំ ២០១៤

# របាយការណ៍របស់សវនករឯករាជ្យ

ជូនចំពោះភាគទុនិក និងក្រុមប្រឹក្សាភិបាលរបស់ ម៉ាកស៊ីម៉ា មីក្រូហិរញ្ញវត្ថុ ភីអិលស៊ី

យើងខ្ញុំបានធ្វើសវនកម្មរបាយការណ៍ហិរញ្ញវត្ថុ ដែលមានភ្ជាប់របស់ក្រុមហ៊ុន ម៉ាកស៊ីម៉ា មីក្រូហិរញ្ញវត្ថុ ភីអិលស៊ី (លំដាប់នេះតទៅហៅកាត់ថា “ក្រុមហ៊ុន”) ដែលរួមមាន តារាងតុល្យការនាការិយបរិច្ឆេទចប់ថ្ងៃទី៣១ ខែធ្នូ ឆ្នាំ២០១៣ ព្រមទាំងគណនីលទ្ធផល របាយការណ៍ចរន្តមូលនិធិរបស់ភាគទុនិក របាយការណ៍ចរន្តសាច់ប្រាក់ នៃឆ្នាំខាងលើ និងគោលការណ៍គណនេយ្យសង្ខេបសំខាន់ៗ និងកំណត់សំគាល់ផ្សេងៗទៀត។

## ការទទួលខុសត្រូវរបស់ថ្នាក់ដឹកនាំ

ថ្នាក់ដឹកនាំជាអ្នកទទួលខុសត្រូវក្នុងការរៀបចំ និងការបង្ហាញទិដ្ឋភាពពិតប្រាកដនៃរបាយការណ៍ហិរញ្ញវត្ថុ ដោយយោងទៅតាមគោលការណ៍ណែនាំ របស់ធនាគារជាតិនៃកម្ពុជា និងស្តង់ដារគណនេយ្យកម្ពុជា។ ការ ទទួលខុសត្រូវនេះរួមបញ្ចូល ៖ ការរៀបចំ ការអនុវត្តន៍ និងការរក្សាប្រព័ន្ធគ្រួតពិនិត្យផ្ទៃក្នុងមួយ ដែលមានសារៈ សំខាន់ក្នុងការរៀបចំ និងការបង្ហាញទិដ្ឋភាពពិតប្រាកដនៃរបាយការណ៍ហិរញ្ញវត្ថុ ដែលគ្មានកំហុសឆ្គងជាសារវន្ត (ដូចជាកំហុសឆ្គងដោយសារការក្លែងបន្លំ ឬការកាន់ច្រឡំ) និងការជ្រើសរើស និងអនុវត្តគោលការណ៍ គណនេយ្យដែលសមរម្យ និងការប៉ាន់ស្មានគណនេយ្យ ដែលសមស្របទៅតាមកាលៈទេសៈ។

## ការទទួលខុសត្រូវរបស់សវនករឯករាជ្យ

យើងខ្ញុំមានកាតព្វកិច្ចធ្វើការអះអាង បញ្ចេញមតិលើរបាយការណ៍ហិរញ្ញវត្ថុនេះ ដោយផ្អែកទៅលើសវនកម្មរបស់ យើងខ្ញុំ។ យើងខ្ញុំបានធ្វើសវនកម្មគណនេយ្យ ដោយអនុលោមទៅតាមស្តង់ដារសវនកម្មអន្តរជាតិនៃកម្ពុជា និង តម្រូវការរបស់ធនាគារជាតិនៃកម្ពុជា។ គោលការណ៍ទាំងនេះតម្រូវឱ្យយើងខ្ញុំអនុវត្តតាមតម្រូវការនៃក្រុមសីលធម៌ និង គ្រោង និងបំពេញការងារសវនកម្មដើម្បីទទួលបាននូវការធានាយ៉ាងសមហេតុផលថា របាយការណ៍ហិរញ្ញវត្ថុពុំមាន កំហុសឆ្គងជាសារវន្តទេ។

សវនកម្មរបស់យើងខ្ញុំរួមមាន ការអនុវត្តនីតិវិធីទាំងឡាយដើម្បីទទួលបាននូវភស្តុតាងដែលទាក់ទងទៅនឹង បរិមាណ ទឹកប្រាក់ និងការបង្ហាញព័ត៌មានទាំងឡាយ នៅក្នុងរបាយការណ៍ហិរញ្ញវត្ថុ។ នីតិវិធីដែលយើងខ្ញុំបាន ជ្រើសរើស មានការពឹងផ្អែកទៅលើការវិនិច្ឆ័យរបស់សវនករ ដោយរាប់បញ្ចូលការវាយតម្លៃលើហានិភ័យលើភាព ខុសឆ្គងជាសារវន្ត នៃរបាយការណ៍ហិរញ្ញវត្ថុដែលអាចកើតចេញពីការក្លែងបន្លំ ឬការកាន់ច្រឡំ។ ក្នុងការ វាយតម្លៃលើហានិភ័យនេះ យើងខ្ញុំបានពិនិត្យលើប្រព័ន្ធគ្រួតពិនិត្យផ្ទៃក្នុងដែលពាក់ព័ន្ធនឹងការរៀបចំ និងការ បង្ហាញទិដ្ឋភាពពិតប្រាកដ នៃរបាយការណ៍ហិរញ្ញវត្ថុរបស់ក្រុមហ៊ុន ដើម្បីគ្រោងនីតិវិធីសវនកម្ម ដែលសម



ស្រប ប៉ុន្តែនីតិវិធីសវនកម្មនោះមិនអាចយកមកធ្វើជាមូលដ្ឋាន ក្នុងការបញ្ចេញមតិ លើប្រសិទ្ធភាពនៃប្រព័ន្ធគ្រួតពិនិត្យផ្ទៃក្នុងរបស់ក្រុមហ៊ុនទេ។ សវនកម្មរបស់យើងខ្ញុំរួមមានផងដែរនូវការវាយតម្លៃលើភាពសមស្របនៃគោលការណ៍គណនេយ្យ ដែលបានប្រើប្រាស់ និងការប៉ាន់ស្មានសំខាន់ៗដែលធ្វើឡើងដោយថ្នាក់ដឹកនាំព្រមទាំងការវាយតម្លៃលើភាពគ្រប់គ្រាន់នៃការបង្ហាញព័ត៌មានទាំងឡាយនៅក្នុងរបាយការណ៍ហិរញ្ញវត្ថុ។ យើងខ្ញុំជឿជាក់ថាការស្តុតាងសវនកម្ម ដែលយើងខ្ញុំបានទទួលមានភាពគ្រប់គ្រាន់និងសមហេតុសមផលដើម្បីជាមូលដ្ឋានក្នុងការបញ្ចេញមតិរបស់យើងខ្ញុំ។

**មតិរបស់សវនករឯករាជ្យ**

យើងខ្ញុំមានមតិថា របាយការណ៍ហិរញ្ញវត្ថុ ដែលមានភ្ជាប់នេះបង្ហាញយ៉ាងត្រឹមត្រូវពិតប្រាកដនូវគ្រប់ទិដ្ឋភាពជាសារវន្តទាំងអស់លើស្ថានភាពហិរញ្ញវត្ថុរបស់ក្រុមហ៊ុន នៅថ្ងៃទី៣១ ខែធ្នូ ឆ្នាំ ២០១៣ ព្រមទាំងលទ្ធផលនៃប្រតិបត្តិការអាជីវកម្ម និងស្ថានភាពចរន្តសាច់ប្រាក់របស់ក្រុមហ៊ុនសំរាប់ការិយបរិច្ឆេទដែលបានកន្លងទៅ ដោយស្របទៅតាមគោលការណ៍ណែនាំរបស់ធនាគារជាតិនៃកម្ពុជា និងស្តង់ដារគណនេយ្យកម្ពុជា។

**បញ្ហាផ្សេងៗ**

របាយការណ៍ហិរញ្ញវត្ថុរបស់ក្រុមហ៊ុនសម្រាប់ដំណាច់ត្រឹមថ្ងៃទី៣១ ខែធ្នូ ឆ្នាំ២០១៣ ត្រូវបានត្រួតពិនិត្យដោយសវនករឯករាជ្យគឺត្រឹមពីថ្ងៃទី៨ ខែមេសា ឆ្នាំ២០១៣។

ក្នុងនាម KPMG កម្ពុជា



ឌី ហ៊ុយ

Audit Partner

ថ្ងៃទី ២៤ ខែ មេសា ឆ្នាំ ២០១៤



# តារាងតុល្យការ

សំរាប់ដំណាច់ឆ្នាំ ៣១ ខែធ្នូ ឆ្នាំ២០១៣

	២០១៣		២០១២	
	ដុល្លារអាមេរិក	ពាន់រៀល	ដុល្លារអាមេរិក	ពាន់រៀល
<b>ទ្រព្យសកម្ម</b>				
សាច់ប្រាក់	៦.៩៤៧	២៧.៧៥៣	១៦.៤៧៩	៦៥.៨៣៤
ប្រាក់តំកល់តាមច្បាប់នៅធនាគារជាតិ	៦៥.៧៥០	២៦២.៦៧១	៦៥.៧៥០	២៦២.៦៧១
សមតុល្យជាមួយធនាគារ				
និងគ្រឹះស្ថានហិរញ្ញវត្ថុផ្សេងទៀត	១៧៥.៥១៤	៧០១.១៧៩	៣៦.០០២	១៤៣.៨២៨
ឥណទាន និងបុរេប្រទាន				
ចំពោះអតិថិជន - សុទ្ធ	៣.១៣៣.៥០៥	១២.៥១៨.៣៥៣	៣.១៦៤.៨១០	១២.៦៤៣.៤១៦
ទុនវិនិយោគ	១០.០០០	៣៩.៩៥០	១០.០០០	៣៩.៩៥០
ទ្រព្យសកម្មផ្សេងទៀត	៩០.១២៥	៣៦០.០៤៩	៧៧.៤៧១	៣០៩.៤៩៦
អចលនទ្រព្យ	២៧.១២៤	១០៨.៣៦០	២៩.៩៦១	១១៩.៦៩៤
ពន្ធពន្យារលើទ្រព្យសកម្ម	៥.៨៤៥	២៣.៣៥១	៥.១១២	២០.៤២៣
<b>សរុបទ្រព្យសកម្ម</b>	<b>៣.៥១៤.៨១០</b>	<b>១៤.០៤១.៦៦៦</b>	<b>៣.៤០៥.៥៨៥</b>	<b>១៣.៦០៥.៣១២</b>
<b>ទ្រព្យអកម្ម និងមូលនិធិម្ចាស់ភាគហ៊ុន</b>				
<b>ទ្រព្យអកម្ម</b>				
គណនីត្រូវទូទាត់ទៅភាគទុនិក	៤៩៥.០០០	១.៩៧៧.៥២៥	៤៧៥.០០០	១.៨៩៧.៦២៥
កម្ចី	១.១៧៣.៨៩១	៤.៦៨៩.៦៩៤	១.២២៣.១១០	៤.៨៨៦.៣២៤
សំវិធានធនសម្រាប់អត្ថប្រយោជន៍ផ្សេងៗ	៦១.៤២៩	២៤៥.៤០៩	៥០.៩៤០	២០៣.៥០៦
ទ្រព្យអកម្មផ្សេងៗ	៤៤.៥២៦	១៧៧.៨៨១	៣៦.២៤៩	១៤៤.៨១៤
សំវិធានធនពន្ធលើប្រាក់ចំណេញ	៣២.៦៣៧	១៣០.៣៨៥	២០.១៣៧	៨០.៤៤៨
<b>សរុបទ្រព្យអកម្ម</b>	<b>១.៨០៧.៤៨៣</b>	<b>៧.២២០.៨៩៤</b>	<b>១.៨០៥.៤៦៦</b>	<b>៧.២១២.៧១៧</b>
<b>មូលនិធិម្ចាស់ភាគហ៊ុន</b>				
ដើមទុន	១.៣១៥.០០០	៥.២៥៣.៤២៥	១.៣១៥.០០០	៥.២៥៣.៤២៥
បុព្វលាភ	១២១.០២៥	៤៨៣.៤៩៥	១២១.០២៥	៤៨៣.៤៩៥
ទុនបំរុង	៤២.៦០៣	១៧០.១៩៩	៣៩.៥១៩	១៥៧.៨៧៨
លទ្ធផលបង្ក	២២៨.៦៩៩	៩១៣.៦៥៣	១២៤.៦០៥	៤៩៧.៧៩៧
<b>សរុបមូលនិធិភាគទុនិក</b>	<b>១.៧០៧.៣២៧</b>	<b>៦.៨២០.៧៧២</b>	<b>១.៦០០.១៤៩</b>	<b>៦.៣៩២.៥៩៥</b>
<b>សរុបទ្រព្យអកម្ម និងមូលនិធិម្ចាស់ភាគហ៊ុន</b>	<b>៣.៥១៤.៨១០</b>	<b>១៤.០៤១.៦៦៦</b>	<b>៣.៤០៥.៥៨៥</b>	<b>១៣.៦០៥.៣១២</b>

កំណត់សំគាល់ភ្ជាប់ត្រូវអានជាមួយរបាយការណ៍នេះ។



# របាយការណ៍ចំណេញ-ខាត

សំរាប់ដំណាច់ឆ្នាំ ៣១ ខែធ្នូ ឆ្នាំ២០១៣

	២០១៣		២០១២	
	ដុល្លារអាមេរិក	ពាន់រៀល	ដុល្លារអាមេរិក	ពាន់រៀល
ចំណូលការប្រាក់	៧៩៥.០២២	៣.១៧៦.១១៣	៧៨១.១០៨	៣.១២០.៥២៦
ចំណាយការប្រាក់	( ១៥០.១៩០ )	( ៦០០.០០៩ )	( ១៥៤.៦៧៨ )	( ៦១៧.៩៣៩ )
<b>ចំណូលពីការប្រាក់សុទ្ធ</b>	<b>៦៤៤.៨៣២</b>	<b>២.៥៧៦.១០៤</b>	<b>៦២៦.៤៣០</b>	<b>២.៥០២.៥៨៧</b>
ចំណូលពីប្រតិបត្តិការផ្សេងៗ	១២.៤៥២	៤៩.៧៤៥	១២.៦៩៤	៥០.៧១៣
<b>ចំណូលពីប្រតិបត្តិការ</b>	<b>៦៥៧.២៨៤</b>	<b>២.៦២៥.៨៤៩</b>	<b>៦៣៩.១២៤</b>	<b>២.៥៥៣.៣០០</b>
ចំណាយទូទៅ និងរដ្ឋបាល	( ៥០០.៧៣៧ )	( ២.០០០.៤៤៤ )	( ៥៤២.៨៩៩ )	( ២.១៦៨.៨៨២ )
សំវិធានធនសំរាប់ឥណទានជាប់សង្ស័យ	( ១.០០៣ )	( ៤.០០៧ )	( ១០.៥៩៤ )	( ៤២.៣២៣ )
<b>លទ្ធផលមុនបង់ពន្ធ</b>	<b>១៥៥.៥៤៤</b>	<b>៦២១.៣៩៨</b>	<b>៨៥.៦៣១</b>	<b>៣៤២.០៩៥</b>
ចំណាយបង់ពន្ធ	( ៣៦.៦៤៩ )	( ១៤៦.៤១៣ )	( ២៣.៩៦១ )	( ៩៥.៧២៤ )
<b>លទ្ធផលក្រោយបង់ពន្ធ</b>	<b>១១៨.៨៩៥</b>	<b>៤៧៤.៩៨៥</b>	<b>៦១.៦៧០</b>	<b>២៤៦.៣៧១</b>

កំណត់សំគាល់ភ្ជាប់ត្រូវអានជាមួយរបាយការណ៍នេះ។





# របាយការណ៍ចរន្តមូលនិធិម្ចាស់ភាគហ៊ុន

សំរាប់ដំណាច់ឆ្នាំ ៣១ ខែធ្នូ ឆ្នាំ២០១៣

	ដើមទុន ដុល្លារអាមេរិក	បុព្វលាភ ដុល្លារអាមេរិក	ប្រាក់បំរុង ដុល្លារអាមេរិក	លទ្ធផលបង្ក ដុល្លារអាមេរិក	សរុប ដុល្លារអាមេរិក
សមតុល្យនៅថ្ងៃទី១ មករា ឆ្នាំ ២០១២	៨០០.០០០	-	៣៤.៣៥៨	៨៣.៨២៩	៩១៨.១៨៧
ការបង្កើនដើមទុន	៥១៥.០០០	-	-	-	៥១៥.០០០
លាភការ	-	១២១.០២៥	-	-	១២១.០២៥
លាភការបានបង់	-	-	-	(១៥.៧៣៣)	(១៥.៧៣៣)
ការផ្ទេរចូលទុនបំរុង	-	-	៥.១៦១	(៥.១៦១)	-
លទ្ធផលនៃការិយបរិច្ឆេទ	-	-	-	៦១.៦៧០	៦១.៦៧០
<b>សមតុល្យនៅថ្ងៃទី៣១ ធ្នូ ឆ្នាំ២០១២</b>	<b>១.៣១៥.០០០</b>	<b>១២១.០២៥</b>	<b>៣៩.៥១៩</b>	<b>១២៤.៦០៥</b>	<b>១.៦០០.១៤៩</b>
ការផ្ទេរចូលទុនបំរុង	-	-	៣.០៨៤	(៣.០៨៤)	-
លទ្ធផលនៃការិយបរិច្ឆេទ	-	-	-	១១៨.៨៩៥	១១៨.៨៩៥
លាភការបានបង់	-	-	-	(១១.៧១៧)	(១១.៧១៧)
<b>សមតុល្យនៅថ្ងៃទី៣១ ធ្នូ ឆ្នាំ២០១៣</b>	<b>១.៣១៥.០០០</b>	<b>១២១.០២៥</b>	<b>៤២.៦០៣</b>	<b>២២៨.៦៩៩</b>	<b>១.៧០៧.៣២៧</b>
<b>សមតុល្យនៅថ្ងៃទី៣១ ធ្នូ ឆ្នាំ២០១៣</b> <b>(ពាន់រៀល)</b>	<b>៥.២៥៣.៤២៥</b>	<b>៤៨៣.៤៩៥</b>	<b>១៧០.១៩៩</b>	<b>៩១៣.៦៥៣</b>	<b>៦.៨២០.៧៧២</b>

កំណត់សំគាល់ភ្ជាប់ត្រូវអានជាមួយរបាយការណ៍នេះ។



# របាយការណ៍ចរន្តសាច់ប្រាក់នាការិយបរិច្ឆេទ

សំរាប់ដំណាច់ឆ្នាំ ៣១ ខែធ្នូ ឆ្នាំ២០១៣

	២០១៣		២០១២	
	ដុល្លារអាមេរិក	ពាន់រៀល	ដុល្លារអាមេរិក	ពាន់រៀល
<b>ចរន្តសាច់ប្រាក់ពីសកម្មភាពប្រតិបត្តិការ</b>				
សាច់ប្រាក់សុទ្ធបានពី/(ប្រើក្នុង)ពី សកម្មភាពប្រតិបត្តិការ	១៩៩.២៧៥	៧៩៦.១០៣	(២៧៥.៣៥៤)	(១.១០០.០៣៩)
<b>ចរន្តសាច់ប្រាក់ពីសកម្មភាពវិនិយោគ</b>				
ការទិញអចលនទ្រព្យ	(៨.៣៥៩)	(៣៣.៣៩៤)	(១៥.៦៦១)	(៦២.៥៦៦)
សាច់ប្រាក់សុទ្ធប្រើក្នុងសកម្មភាពវិនិយោគ	(៨.៣៥៩)	(៣៣.៣៩៤)	(១៥.៦៦១)	(៦២.៥៦៦)
<b>ចរន្តសាច់ប្រាក់ពីសកម្មភាពហិរញ្ញវត្ថុ</b>				
ដើមទុនបានបង់	-	-	៥១៥.០០០	២.០៥៧.៤២៥
ភាគលាភដែលបានបង់	(១១.៧១៧)	(៤៦.៨០៩)	(១៥.៧៣៣)	(៦២.៨៥៣)
បុព្វលាភ	-	-	១២១.០២៥	៤៨៣.៤៩៥
សាច់ប្រាក់ទទួលបានពីកម្ចី ការទូទាត់សងប្រាក់កម្ចី	៥៨៤.៧៤១	២.៣៣៦.០៤០	៣០០.០០០	១.១៩៨.៥០០
	(៦៣៣.៩៦០)	(២.៥៣២.៦៧០)	(៦៦០.៧១៧)	(២.៦៣៩.៥៦៤)
<b>សាច់ប្រាក់សុទ្ធបានពី</b>				
សកម្មភាពហិរញ្ញវត្ថុ	(៦០.៩៣៦)	(២៤៣.៤៣៩)	២៥៩.៥៧៥	១.០៣៧.០០៣
<b>បំរែបំរួលសាច់ប្រាក់និងសាច់ប្រាក់សមមូល</b>	១២៩.៩៨០	៥១៩.២៧០	(៣១.៤៤០)	(១២៥.៦០២)
<b>សាច់ប្រាក់និងសាច់ប្រាក់សមមូល</b>				
នៅដើមការិយបរិច្ឆេទ	៥២.៤៨១	២០៩.៦៦២	៨៣.៩២១	៣៣៥.២៦៤
<b>សាច់ប្រាក់និងសាច់ប្រាក់សមមូល</b>				
នៅចុងការិយបរិច្ឆេទ	១៨២.៤៦១	៧២៨.៩៣២	៥២.៤៨១	២០៩.៦៦២

កំណត់សំគាល់ភ្ជាប់ត្រូវអានជាមួយរបាយការណ៍នេះ។



# អាសយដ្ឋានការិយាល័យម៉ាកស៊ីម៉ា

<b>ការិយាល័យកណ្តាល</b>
អាគារលេខ ២១AB ផ្លូវលេខ ២៧១ សង្កាត់ ផ្សារដើមថ្កូវ ខណ្ឌ ចំការមន រាជធានីភ្នំពេញ ទូរសព្ទទំនាក់ទំនង: (៨៥៥) ២៣ ២១៤ ២៤០ / អ៊ីមែល: info@maxima.com.kh / maximacredit@yahoo.com
<b>សាខា ភ្នំពេញ</b>
អាគារលេខ ២១AB ផ្លូវលេខ ២៧១ សង្កាត់ ផ្សារដើមថ្កូវ ខណ្ឌ ចំការមន រាជធានីភ្នំពេញ ទូរសព្ទទំនាក់ទំនង: (៨៥៥) ២៣ ២១៤ ២៤០ / អ៊ីមែល: info@maxima.com.kh / maximacredit@yahoo.com
<b>សាខា ព្រែកព្នៅ</b>
ផ្លូវជាតិលេខ ៥ ភូមិផ្សារលិច សង្កាត់ព្រែកព្នៅ ខណ្ឌ សែនសុខ រាជធានីភ្នំពេញ ទូរសព្ទទំនាក់ទំនង: (៨៥៥) ៨៩ ៤៧៧ ៣០៦ / អ៊ីមែល: prp@maxima.com.kh
<b>សាខា ចោមចៅ</b>
ផ្ទះលេខ B៥ ភូមិព្រៃព្រីងជើង សង្កាត់ ចោមចៅ ខណ្ឌ ពោធិ៍សែនជ័យ រាជធានីភ្នំពេញ ទូរសព្ទទំនាក់ទំនង: (៨៥៥) ៨៩ ៤៧៧ ៣០៥ / អ៊ីមែល: chc@maxima.com.kh
<b>សាខា ខេត្តកណ្តាល</b>
<b>សាខា កៀនស្វាយ</b>
ផ្ទះលេខ ៣១៩ ផ្លូវជាតិលេខ ១ ភូមិ គគីរ ឃុំ គគីរ ស្រុក កៀនស្វាយ ខេត្តកណ្តាល ទូរសព្ទទំនាក់ទំនង: (៨៥៥) ៨៩ ៨១៥ ៦៥៧ / អ៊ីមែល: ksv@maxima.com.kh
<b>សាខា តាកែវ</b>
ផ្ទះលេខ ៧៩, ផ្លូវជាតិលេខ ២ ភូមិ តាកែវ សង្កាត់ តាកែវ ក្រុង តាកែវ ខេត្តកណ្តាល ទូរសព្ទទំនាក់ទំនង: (៨៥៥) ៨៩ ៨៨៤ ៥៧១ / អ៊ីមែល: ktd@maxima.com.kh
<b>សាខា ស្រុកមុខកំពូល</b>
ភូមិ ព្រែកថ្មី ឃុំ ព្រែកអញ្ចាញ ស្រុក មុខកំពូល ខេត្តកណ្តាល ទូរសព្ទទំនាក់ទំនង: (៨៥៥) ៨៩ ៩៩៨ ៩៤៤ / អ៊ីមែល: pac@maxima.com.kh
<b>សាខា ស្រុកខ្សាច់កណ្តាល</b>
ភូមិ កណ្តាលកោះ ឃុំ កោះឧកញ៉ាតី ស្រុក ខ្សាច់កណ្តាល ខេត្តកណ្តាល ទូរសព្ទទំនាក់ទំនង: (៨៥៥) ៨៩ ៩៩៨ ៩៤៩ / អ៊ីមែល: kot@maxima.com.kh



## ការិយាល័យកណ្តាល

អាគារលេខ ២១AB ផ្លូវ ២៧១ សង្កាត់ផ្សារដើមថ្កូវ ខណ្ឌចំការមន រាជធានីភ្នំពេញ

ទីតាំងប្រៃសណីយ៍ ១២៣០៧, ព្រះរាជាណាចក្រកម្ពុជា

ទូរសព្ទ : + ៨៥៥-២៣ ២១៤ ២៤០

អ៊ីមែល : info@maxima.com.kh

maximacredit@yahoo.com

វេបសាយ : www.maxima.com.kh



យើងរួមគ្នាអភិវឌ្ឍន៍សេដ្ឋកិច្ចក្រសួងជនបទ