



គ្រឹះស្ថានមីក្រូហិរញ្ញវត្ថុ "ម៉ាកស៊ីម៉ា" កម្ពុជា
របាយការណ៍ប្រចាំឆ្នាំ ២០១៦



មាតិកា

ចក្ខុវិស័យ បេសកកម្ម.....	១
សង្ខេបសមិទ្ធផលសំខាន់ៗ	៣
សូចនាករសេដ្ឋកិច្ចសំខាន់ៗសម្រាប់ឆ្នាំ២០១៦	៥
ប្រវត្តិសង្ខេប	៦
ប្រវត្តិសំខាន់ៗរបស់គ្រឹះស្ថាន មីក្រូហិរញ្ញវត្ថុ ម៉ាកស៊ីម៉ា ភីអិលស៊ី	៧
សារពីប្រធានក្រុមប្រឹក្សាភិបាល.....	៨
សារពីអគ្គនាយក	១០
ដៃគូរបស់ម៉ាកស៊ីម៉ា	១២
អង្គការលេខរបស់គ្រឹះស្ថានមីក្រូហិរញ្ញវត្ថុ ម៉ាកស៊ីម៉ា ភីអិលស៊ី.....	១៣
ភាគទុនិក.....	១៤
ក្រុមប្រឹក្សាភិបាល	១៧
គណៈកម្មការរបស់ក្រុមប្រឹក្សាភិបាល	២១
គណៈគ្រប់គ្រងជាន់ខ្ពស់.....	២៥
បុគ្គលិក និងការអភិវឌ្ឍន៍សមត្ថភាពបុគ្គលិក	២៩
ផលិតផលឥណទាន និងប្រភេទឥណទាន	៣១
លទ្ធផលផ្នែកប្រតិបត្តិការ.....	៣៣
លទ្ធផលផ្នែកឥណទាន	៣៤
ទំនួលខុសត្រូវសង្គម និងការគាំពារសង្គម.....	៣៧
ប្រវត្តិជោគជ័យរបស់អតិថិជន.....	៤៥
របាយការណ៍ហិរញ្ញវត្ថុ និងរបាយការណ៍របស់សវនករឯករាជ្យ	៤៧
របាយការណ៍ហិរញ្ញវត្ថុ.....	៥៧
សកម្មភាពសំខាន់ៗប្រចាំឆ្នាំ	៦២
អាសយដ្ឋានការិយាល័យម៉ាកស៊ីម៉ា	៦៥

ចក្ខុវិស័យ និងបេសកកម្ម

ចក្ខុវិស័យនិងបេសកកម្មរបស់ម៉ាកស៊ីម៉ានឹងដឹកនាំយើងឲ្យបន្តដំណើរជា ស្ថាប័នមីក្រូហិរញ្ញវត្ថុ ដែលរវាងវិទ្យាៈ ជួបប្រទះនឹងការលំបាក។ ចក្ខុវិស័យរបស់យើង ដែលឆ្ពោះទៅរកគុណភាព សេវាកម្មដ៏ល្អបំផុត បានដឹកនាំយើងក្នុងការអនុវត្តទៅតាមក្រមសីលធម៌របស់ ម៉ាកស៊ីម៉ា។ គោលការណ៍ នៃការថែរក្សាអតិថិជន អាកប្បកិរិយាប្រកបដោយសីលធម៌ ភាពស្មោះត្រង់ ភាព សុចរិត គោលការណ៍នៃការយោគយល់ និងអត់ធ្មត់ បានកំណត់នូវការប្រតិបត្តិ ក្នុងការងារ ប្រចាំថ្ងៃរបស់ ម៉ាកស៊ីម៉ា។

គ្រឹះស្ថានមីក្រូហិរញ្ញវត្ថុ ម៉ាកស៊ីម៉ា ភីអិលស៊ី មានចក្ខុវិស័យផ្តល់សេវាមីក្រូហិរញ្ញវត្ថុឈានមុខគេ លើការបំរើអតិថិជនប្រកបដោយគុណភាពល្អបំផុត។

គ្រឹះស្ថានមីក្រូហិរញ្ញវត្ថុ ម៉ាកស៊ីម៉ា ភីអិលស៊ី ផ្តល់សេវាមីក្រូហិរញ្ញវត្ថុជូនដល់អតិថិជន ជាប្រជាជន ក្រីក្ររស់នៅតំបន់ជនបទ និងប្រជាជនដែលមានប្រាក់ចំណូលទាប ជាលក្ខណៈ ឯកត្តជន ជាក្រុម និងអាជីវកម្មខ្នាតតូច-មធ្យម ដើម្បីរកលំអកំរិតជីវភាពរស់នៅ និងធ្វើឲ្យសម្រេចជោគជ័យនូវគោលដៅអាជីវកម្មរបស់ពួកគាត់។ ម៉ាកស៊ីម៉ា ផ្តល់សេវាមីក្រូហិរញ្ញវត្ថុ ដោយយកចិត្តទុកដាក់ជាចំបង លើការបំរើអតិថិជនប្រកបដោយគុណភាពល្អបំផុត ក៏ដូចជាបង្កើតនូវតម្លៃជាទីពេញចិត្តដល់អ្នក ទទួលអត្ថប្រយោជន៍ពាក់ព័ន្ធទាំងផ្នែកសេដ្ឋកិច្ច និងសង្គម ជាមួយនឹងក្រុមដឹកនាំដែលមានការលះបង់ និងប្តេជ្ញាចិត្តខ្ពស់។



អតិថិជនរបស់ ម៉ាកស៊ីម៉ា ប្រកបរបរអាជីវកម្មតំបាញ និងមានកម្មករបម្រើការងារមួយចំនួន

ពាក្យស្នើសុំ

ម៉ាកស៊ីម៉ា ធ្វើឱ្យជីវភាពកាន់តែប្រសើរឡើង

ម៉ាកស៊ីម៉ា បន្តនូវការប្តេជ្ញាចិត្តក្នុងការធ្វើឱ្យជីវភាពអតិថិជនកាន់តែប្រសើរឡើង តាមរយៈ៖

- ✓ ផ្តល់សេវាកម្មហិរញ្ញវត្ថុដ៏ល្អ និងត្រឹមត្រូវជូនដល់អតិថិជន
- ✓ ជានិច្ចកាលទទួលយកនូវព័ត៌មានត្រលប់ពីអតិថិជនក្នុងការអភិវឌ្ឍន៍នូវសេវាកម្ម និងផលិតផល
- ✓ ធ្វើឱ្យប្រាកដថាមិនមានបំណុលវណ្ណកដល់អតិថិជនតាមរយៈដំណើរការប្រតិបត្តិដោយហ្មត់ចត់នៃការវាយតម្លៃឥណទាន
- ✓ ផ្តល់ព័ត៌មានជូនអតិថិជន ដើម្បីឱ្យពួកគាត់មានកម្រិតចំណេះដឹងកាន់តែប្រសើរឡើង ពិសេសចំណេះដឹង ខាងហិរញ្ញវត្ថុ និងអនាម័យ
- ✓ បង្កើតឡើងទំនាក់ទំនងល្អ យូរអង្វែងជាមួយអតិថិជន
- ✓ ត្រូវមានសីលធម៌ល្អ និងអាកប្បកិរិយាគោរពចំពោះអតិថិជន
- ✓ ព្យាយាមអនុវត្តតាមគោលការណ៍គាំពារអតិថិជន



អតិថិជនរបស់ ម៉ាកស៊ីម៉ា ប្រកបរបរលក់គ្រឿងទេស

សង្ខេបសមិទ្ធផលសំខាន់ៗ

សូចនាករ	ឆ្នាំ	
	២០១៥	២០១៦
សមិទ្ធផលប្រតិបត្តិការ		
ចំនួនសាខា	២	២
ចំនួនការិយាល័យទំនាក់ទំនង	៨	៨
ចំនួនខេត្តដែលប្រតិបត្តិការ	៤	៤
ចំនួនស្រុកដែលប្រតិបត្តិការ	២៣	២៣
ចំនួនឃុំដែលប្រតិបត្តិការ	១៣៩	១៦១
ចំនួនភូមិដែលប្រតិបត្តិការ	៧២៥	៨៥២
ផលបត្រឥណទានសរុប (គិតជាដុល្លារអាមេរិក)	៨.០១៦.១១៧	៩.៨២៥.២៩៣
អតិថិជនសកម្ម	៤.៧២៩	៤.៥៤៩
ចំនួនអតិថិជនសម្រាប់មន្ត្រីឥណទានម្នាក់	៩៥	៧៦
ផលបត្រកម្ចីមធ្យមសម្រាប់មន្ត្រីឥណទានម្នាក់ (គិតជាដុល្លារអាមេរិក)	១៦០.៣២២	១៦៣.៧៥៥
ទំហំឥណទានជាមធ្យម (គិតជាដុល្លារអាមេរិក)	១.៦៩៥	២.១៦០
ចំនួនឥណទានដែលបានបញ្ចេញ (គិតជាដុល្លារអាមេរិក)	១០.៤៥៧.៤៧០	១០.៨៦៤.៩៦០
ចំនួនអតិថិជនដែលបានផ្តល់ឥណទាន	៥.១៥៩	៤.០៦២
ទំហំឥណទានដែលបានបញ្ចេញជាមធ្យម (គិតជាដុល្លារអាមេរិក)	២.០២៧	២.៦៧៥
ផលបត្រកម្ចីស្ថិតក្នុងហានិភ័យលើសពី៣០ថ្ងៃ	០,៦៧%	១,០០%
ចំនួនបុគ្គលិកសរុប	១០៨	១២៨
សមិទ្ធផលហិរញ្ញវត្ថុ		
ចំណូលសរុប (គិតជាដុល្លារអាមេរិក)	១.៥៣៨.០៨៥	១.៩៨៩.៨០៦
ចំណាយសរុប (គិតជាដុល្លារអាមេរិក)	១.២៦០.៦៥៦	១.៥៩៦.២៩២
ប្រាក់ចំណេញសុទ្ធ (គិតជាដុល្លារអាមេរិក)	២៧៧.៤២៩	៣៩៣.៥១៤
ប្រាក់កម្ចីសរុប (គិតជាដុល្លារអាមេរិក)	៣.៩៧៣.៨៦៩	៣.៤០៩.៨៣៤
ទ្រព្យសកម្មសរុប (គិតជាដុល្លារអាមេរិក)	៨.៥៨៩.៨៧៣	១១.៣១៨.៦០០
មូលធនសរុប (គិតជាដុល្លារអាមេរិក)	៤.៣៨៥.៣៣០	៧.៥៨៨.៥៨១
ដើមទុន	៣.០៧៥.០០០	៥.០៩៥.២៩០

គ្រឹះស្ថានមីក្រូហិរញ្ញវត្ថុ ម៉ាកស៊ីម៉ា ភីអិលស៊ី របាយការណ៍ប្រចាំឆ្នាំ ២០១៦

ចំណូលធៀបនឹងមូលធន	៩,០%	៦,៦%
ចំណូលធៀបនឹងទ្រព្យសកម្ម	៤,០%	៤,០%
អនុបាតការចំណាយលើប្រតិបត្តិការ	១៣,២%	១០,៧%
ភាពគ្រប់គ្រាន់លើផ្នែកប្រតិបត្តិការខ្លួនឯង	១៣៥,១%	១៥៤,៣%

សមិទ្ធផលផ្នែកសង្គម

អតិថិជននៅតំបន់ជនបទ	៣.០៧២	៣.១៥២
អតិថិជនជាស្ត្រី	៣.៩៥១	៣.៩៧៦
អតិថិជនមិនមានទ្រព្យបញ្ចាំ	១.១២៣	៧៣៣
អត្រាការរក្សាអតិថិជន	៦៦,២៤%	៦០,៦៦%

សូចនាករសេដ្ឋកិច្ចសំខាន់ៗសម្រាប់ឆ្នាំ២០១៦

សូចនាករសេដ្ឋកិច្ចសំខាន់ៗ	២០១៣	២០១៤	២០១៥	២០១៦ ^p	២០១៧ ^f
ទិន្នផល តម្រូវការក្នុងស្រុក និងតម្លៃ					
កំណើនផលិតផលក្នុងស្រុក (ជា%ធ្លាក់ចុះនឹងឆ្នាំមុន)	៧,៤	៧,១	៧,០	៧,០	៦,៩
តម្រូវការក្នុងស្រុកសរុប (ជា%ធ្លាក់ចុះនឹងឆ្នាំមុន)	១១,៣	១០,១	៨,៥	៩,២	១០,០
សន្ទស្សន៍ថ្លៃទំនិញប្រើប្រាស់ (ជា%ធ្លាក់ចុះនឹងឆ្នាំមុន)	២,២	១,៧	១,៣	៣,២	៣,៤
ពាណិជ្ជកម្ម និង ការវិនិយោគ					
ការនាំចេញ (គិតជាលានដុល្លារអាមេរិក)	៦.៨៨៦,០	៧.៦៣៦,០	៨.២០៨,៨	៩.០១៧,៧	៩.៩៣៦,៧
ការនាំចូល (គិតជាលានដុល្លារអាមេរិក)	៨.៨៨៧,៦	៩.៦៤០,៤	១០.៥៤២,០	១១.៤៤៩,៦	១២.៥៥៩,៣
ការវិនិយោគផ្ទាល់ពីបរទេស (គិតជាលានដុល្លារអាមេរិក)	១.៨២៦,២	១.៦៧៦,៦	១.៦៥៤,៤	១.៧០០,៨	១.៧៩៩,១
វិស័យសាធារណៈ					
ចំណូលរដ្ឋាភិបាល (% នៃផលិតផលក្នុងស្រុកសរុប)	១៥,១	១៨,១	១៨,៥	១៨,៨	១៨,២
ចំណាយរដ្ឋាភិបាល (% នៃផលិតផលក្នុងស្រុកសរុប)	២១,៥	២១,៦	២០,៥	២១,៧	២៣,២
ទីផ្សារហិរញ្ញវត្ថុ					
ឥណទានក្នុងស្រុក (ជា% ធ្លាក់ចុះនឹងឆ្នាំមុន)	២៨,៦	២៨,៤	២៧,០	២៥,៨	២៣
អត្រាការប្រាក់រយៈពេលខ្លី (ជា% ប្រចាំឆ្នាំ)	១១,៣	១១,៥	១១,៧	១២,០	១១,៨
អត្រាប្តូរប្រាក់ (រៀលធ្លាក់ចុះនឹងដុល្លារ)	៤.០២៧	៤.០៣៨	៤.០៦០	៤.០៥៨	៤.០៦២

p = ព្យាករណ៍ (projection)

f = ព្យាករណ៍ (forecast)

ប្រភព៖

- របាយការណ៍បច្ចុប្បន្នភាពរបស់ ធនាគារពិភពលោក៖ “ការពង្រឹងលើការប្រកួតប្រជែងនាំចេញ៖ គន្លឹះដោះស្រាយនៃអនាគតសេដ្ឋកិច្ចកម្ពុជា” បច្ចុប្បន្នភាពសេដ្ឋកិច្ចកម្ពុជា ខែតុលា ឆ្នាំ ២០១៦

ប្រវត្តិសង្ខេប

គ្រឹះស្ថានមីក្រូហិរញ្ញវត្ថុ ម៉ាកស៊ីម៉ា ភីអិលស៊ី ត្រូវបានបង្កើតឡើងនៅខែមីនា ឆ្នាំ ២០០០ ដោយការចូលរួមពីមិត្តភក្តិមួយក្រុមដែលមានជំនាញ និងបទពិសោធន៍ក្នុងសេវាកម្មហិរញ្ញវត្ថុ ហើយបានចាប់ផ្តើមប្រតិបត្តិការ ផ្តល់ឥណទានដំបូងនៅឃុំកោះដាច់ ក្នុងខេត្តកណ្តាល។ នៅក្នុងខែ ធ្នូ ឆ្នាំ ២០០១ ម៉ាកស៊ីម៉ាបានចុះបញ្ជីនៅ ក្រសួងមហាផ្ទៃជាអង្គការក្រៅរដ្ឋាភិបាលដែលមានឈ្មោះថា **អង្គការម៉ាកស៊ីម៉ា ដើម្បីអភិវឌ្ឍគ្រួសារ** ហើយបានពង្រីកសកម្មភាពផ្តល់ឥណទាននៅតាមបណ្តា ភូមិ ឃុំ និងស្រុក ផ្សេងៗទៀតនៃខេត្តកណ្តាល។ នៅខែឧសភា ឆ្នាំ ២០០២ ម៉ាកស៊ីម៉ា បានចុះបញ្ជី និងទទួលបានវិញ្ញាបនបត្រជាប្រតិបត្តិករឥណទានជនបទ។ ក្នុងនាមជាស្ថាប័នមីក្រូហិរញ្ញវត្ថុ ម៉ាកស៊ីម៉ា បានទាក់ទាញនូវដៃគូវិនិយោគជាច្រើន។

នៅក្នុងខែសីហា ឆ្នាំ ២០០៥ ម៉ាកស៊ីម៉ា បានចុះបញ្ជី និងទទួលបានអាជ្ញាប័ណ្ណប្រកបអាជីវកម្មគ្រឹះស្ថានមីក្រូហិរញ្ញវត្ថុ ពីធនាគារជាតិនៃកម្ពុជា ដែលមានឈ្មោះជាផ្លូវការថា **គ្រឹះស្ថាន ម៉ាកស៊ីម៉ា មីក្រូហិរញ្ញវត្ថុ**។ ម៉ាកស៊ីម៉ា បានកសាងភាពជាដៃគូជាមួយអង្គការ និងស្ថាប័នមួយចំនួនដូចជា ធនាគារអភិវឌ្ឍន៍ជនបទ Appui au Développement Autonome (ADA) នៅប្រទេសលុចហ្សែម្យូរ Consorzio ETIMOS នៅប្រទេសអ៊ីតាលី និងអង្គការ Kiva នៅសហរដ្ឋអាមេរិក។ នៅក្នុងខែមិថុនា ឆ្នាំ២០០៨ ម៉ាកស៊ីម៉ាទទួលបានអាជ្ញាប័ណ្ណប្រកបអាជីវកម្មគ្រឹះស្ថានមីក្រូហិរញ្ញវត្ថុអចិន្ត្រៃយ៍ ពីធនាគារជាតិនៃកម្ពុជា ក្លាយជាគ្រឹះស្ថាន មីក្រូហិរញ្ញវត្ថុ អចិន្ត្រៃយ៍ទី ១៣ ប្រតិបត្តិការនៅកម្ពុជា។

នៅក្នុងខែកុម្ភៈ ឆ្នាំ ២០១២ ម៉ាកស៊ីម៉ា បានបម្លែងពីក្រុមហ៊ុនឯកជនទទួលខុសត្រូវមានកម្រិតទៅជាក្រុមហ៊ុនមហាជនទទួលខុសត្រូវមានកម្រិត ដែលមានឈ្មោះជាផ្លូវការថា **គ្រឹះស្ថាន ម៉ាកស៊ីម៉ា មីក្រូហិរញ្ញវត្ថុ ភីអិលស៊ី**។ ក្នុងឆ្នាំ ២០១៤ ក្រុមហ៊ុន Gojo & Company, Inc., បានចូលរួមជាភាគទុនិក។ ក្នុងខែ កក្កដា ឆ្នាំ ២០១៥ ម៉ាកស៊ីម៉ា បានកែប្រែឈ្មោះជាផ្លូវការថា **គ្រឹះស្ថានមីក្រូហិរញ្ញវត្ថុ ម៉ាកស៊ីម៉ា ភីអិលស៊ី** ស្របតាមការតម្រូវដោយធនាគារជាតិនៃកម្ពុជា ដែលតម្រូវឲ្យស្ថាប័នមីក្រូហិរញ្ញវត្ថុទាំងអស់បន្ថែមនូវពាក្យគ្រឹះស្ថានមីក្រូហិរញ្ញវត្ថុ ក្នុងឈ្មោះជាផ្លូវការ។

នាឆ្នាំ២០១៦ ម៉ាកស៊ីម៉ា បានបង្កើនឲ្យមានការចងចាំលើម៉ាកសញ្ញាតាមរយៈការផ្លាស់ប្តូរការរចនាលើរូបសញ្ញាថ្មី។ នាឆ្នាំនេះផងដែរ ក្រុមហ៊ុន Gojo & Company, Inc. បានសម្រេចធ្វើការផ្លាស់ប្តូរពីកម្ចីទៅជាដើមទុនរបស់ ម៉ាកស៊ីម៉ា ដែលសំណើនេះទទួលបានការអនុម័តពីធនាគារជាតិនៃកម្ពុជា ក្នុងខែធ្នូ ឆ្នាំ២០១៦។

ប្រវត្តិសំខាន់ៗរបស់គ្រឹះស្ថានមីក្រូហិរញ្ញវត្ថុ ម៉ាកស៊ីម៉ា ភីអិលស៊ី

- ២០០០: ម៉ាកស៊ីម៉ា បានបង្កើតឡើងក្នុងខែមីនា ឆ្នាំ ២០០០ និងផ្តល់ឥណទានដំបូងនៅថ្ងៃទី ០១ មិថុនា ឆ្នាំ ២០០០ នៅឃុំកោះដាច់ ស្រុកមុខកំពូល ខេត្តកណ្តាល
- ២០០១: ម៉ាកស៊ីម៉ា ចុះបញ្ជីនៅក្រសួងមហាផ្ទៃជាអង្គការក្រៅរដ្ឋាភិបាលដែលមានឈ្មោះថា អង្គការ ម៉ាកស៊ីម៉ា ដើម្បីអភិវឌ្ឍគ្រួសារ
- ២០០២: ម៉ាកស៊ីម៉ាបានចុះបញ្ជីនៅ ធនាគារជាតិនៃកម្ពុជា និងទទួលបានអាជ្ញាប័ណ្ណជាប្រតិបត្តិករ ឥណទានជនបទ
- ២០០៥: ម៉ាកស៊ីម៉ា បានចុះបញ្ជី និងទទួលបានអាជ្ញាប័ណ្ណប្រកបអាជីវកម្មគ្រឹះស្ថានមីក្រូហិរញ្ញវត្ថុពី ធនាគារជាតិ នៃកម្ពុជា ដែលមានឈ្មោះជាផ្លូវការថា គ្រឹះស្ថាន ម៉ាកស៊ីម៉ា មីក្រូហិរញ្ញវត្ថុ
- ២០០៦: ម៉ាកស៊ីម៉ាបានបង្កើតអត្ថប្រយោជន៍បន្ថែមសម្រាប់បុគ្គលិករួមមាន មូលនិធិសោធននិវត្តន៍ បុគ្គលិក និង ការធានារ៉ាប់រងលើសុខភាព និងគ្រោះថ្នាក់
- ២០០៧: ម៉ាកស៊ីម៉ា ក្លាយជាដៃគូរបស់ អង្គការ Kiva Microfund មានមូលដ្ឋាននៅសហរដ្ឋអាមេរិក
- ២០០៨: នៅក្នុងខែមិថុនា ឆ្នាំ២០០៨ ម៉ាកស៊ីម៉ា ទទួលបានអាជ្ញាប័ណ្ណប្រកបអាជីវកម្ម គ្រឹះស្ថានមីក្រូហិរញ្ញវត្ថុអចិន្ត្រៃយ៍ពី ធនាគារជាតិនៃកម្ពុជា។ ក្នុងខែសីហា ម៉ាកស៊ីម៉ា បានបើក សាខាប្រតិបត្តិការទី២ នៅស្រុកកៀនស្វាយ ខេត្តកណ្តាល
- ២០០៩: ម៉ាកស៊ីម៉ា ទទួលបានវិញ្ញាបនបត្រតម្លាភាពលើការគណនាអត្រាការប្រាក់ចំពោះអតិថិជនពីអង្គការ Microfinance Transparency Organization និងទទួលបានរង្វាន់ ស្តីពីសន្ទស្សនសង្គម ពីអង្គការ CGAP
- ២០១២: ម៉ាកស៊ីម៉ាបានបម្លែងខ្លួនពីក្រុមហ៊ុនឯកជនទទួលខុសត្រូវមានកម្រិតទៅជាក្រុមហ៊ុនមហាជនទទួល ខុសត្រូវមានកម្រិត ដែលមានឈ្មោះថា ម៉ាកស៊ីម៉ា មីក្រូហិរញ្ញវត្ថុ ភីអិលស៊ី
- ២០១៤: ក្រុមហ៊ុន Gojo & Company, Inc. បានចូលរួមជាភាគទុនិក
- ២០១៥: ម៉ាកស៊ីម៉ា បានកែប្រែឈ្មោះ ជាផ្លូវការថា គ្រឹះស្ថានមីក្រូហិរញ្ញវត្ថុ ម៉ាកស៊ីម៉ា ភីអិលស៊ី
- ២០១៦: ម៉ាកស៊ីម៉ា សម្រេចបានទ្រព្យសកម្មប្រមាណ ១០លាន ដុល្លារអាមេរិក និងទទួលបានប្រកាស ហិរញ្ញប្បទានពី អឺរ៉ុប គឺ Lendahand និង Oikocredit

សារពីប្រធានក្រុមប្រឹក្សាភិបាល



លោក អន ប៊ុនហាក់
ប្រធានក្រុមប្រឹក្សាភិបាល

ខ្ញុំមានសេចក្តីសោមនស្សរីករាយ សម្រាប់ឆ្នាំ ២០១៦ ជាឆ្នាំដែលគាប់ប្រសើរសម្រាប់ ម៉ាកស៊ីម៉ា និង វិស័យមីក្រូហិរញ្ញវត្ថុ។ ក្នុងឆ្នាំនេះ ម៉ាកស៊ីម៉ា បានដឹងពីប្រព័ន្ធហានិភ័យ ដែលបង្ហាញកំណើនលឿន នៃឥណទានឯកជន ធៀបនឹងផលិតផលក្នុងស្រុកសរុបដែលមានប្រមាណ ៦៣,១% (របាយការណ៍ធនាគារពិភពលោកប្រចាំប្រទេស ឆ្នាំ២០១៦)។ កំណើនយ៉ាងឆាប់រហ័សនេះ ដោយសារតែសន្ទុះនៃអចលនទ្រព្យ និងវិស័យសាងសង់។ ដោយបានយកចិត្តទុកដាក់លើហានិភ័យក្នុងឆ្នាំ ២០១៦ ម៉ាកស៊ីម៉ាបានបន្តការរីកចម្រើនយឺត និងផ្តោតលើការអភិវឌ្ឍន៍សមត្ថភាពបុគ្គលិក ការពេញចិត្តរបស់អតិថិជន និងគុណភាពឥណទាន។ បន្ថែមលើនេះទៀត ម៉ាកស៊ីម៉ា បានពង្រឹងលើកិច្ចការគាំពារសង្គម តាមរយៈការផ្តល់នូវ វគ្គបណ្តុះបណ្តាលលើ កិច្ចការគាំពារសង្គម សម្រាប់បុគ្គលិកគ្រប់ជាន់ថ្នាក់។ ម៉ាកស៊ីម៉ា ក៏បានធ្វើការវាយតម្លៃ ដោយប្រើប្រាស់ឧបករណ៍វាយតម្លៃ របស់ Smart Campaign ។ តាមរយៈការងារនេះ ម៉ាកស៊ីម៉ា អាចស្វែងរកឃើញ នូវចំណុចខ្វះខាតទាក់ទងគោលការណ៍គាំពារអតិថិជន។

ម៉ាកស៊ីម៉ា បានរកលម្អិតបន្ថែមលើគោលការណ៍និងនីតិវិធីដើម្បីអនុវត្តបានពេញលេញលើ គោលការណ៍គាំពារអតិថិជន។ ទោះបីស្ថិតក្នុង កំណើនសន្សឹមៗ ម៉ាកស៊ីម៉ា នៅតែរក្សាបាន កំណើនផលបត្រឥណទានចំនួន ២៣% និងកំណើនប្រាក់ចំណេញបន្ទាប់ពីបង់ពន្ធ ៤២% ធៀបនឹងឆ្នាំ ២០១៥។ ទោះជាកំណើននេះ ទាបជាងវិស័យទាំងមូល ម៉ាកស៊ីម៉ា ជាស្ថាប័នមីក្រូហិរញ្ញវត្ថុដែលប្រកបដោយ ប្រសិទ្ធិផលនៅក្នុងទីផ្សារក្នុងចំណោមស្ថាប័នល្អដទៃទៀតនៅក្នុងវិស័យ។ អត្រាចាកចេញរបស់បុគ្គលិក មានកម្រិតទាបត្រឹម ១០% និងគុណភាពឥណទានប្រសើរជាងវិស័យ ជាមួយផលបត្រឥណទានស្ថិតក្នុងហានិភ័យ ១% ទាបជាង វិស័យ។

នាឆ្នាំបន្ទាប់នេះ ម៉ាកស៊ីម៉ា មានបំណងបង្កើនផលិតភាពការងាររបស់បុគ្គលិកជូរមុខ ក៏ដូចជាជ្រើសរើស បុគ្គលិកបន្ថែម ដើម្បីពង្រីកតំបន់ប្រតិបត្តិការទៅតាមទីជនបទ ជាមួយនឹងការផ្តោតទៅលើឥណទានអាជីវកម្មខ្នាតតូចនិងមធ្យម ដើម្បីជួយអតិថិជនបង្កើនប្រាក់ចំណូល។

គ្រឹះស្ថានមីក្រូហិរញ្ញវត្ថុ ម៉ាកស៊ីម៉ា ភីអិលស៊ី របាយការណ៍ប្រចាំឆ្នាំ ២០១៦

ជាទីបញ្ចប់នេះ ខ្ញុំសូមថ្លែងអំណរគុណចំពោះក្រុមប្រឹក្សាភិបាល ក៏ដូចជាគណៈកម្មការដែលបានផ្តល់
នូវការណែនាំ និងគាំទ្រដល់គណៈគ្រប់គ្រង ព្រមទាំងរក្សានូវសមភាពរវាងផ្នែកហិរញ្ញវត្ថុ និងសង្គមប្រកប
ដោយចីរភាព។ ខ្ញុំសូមសំដែងការអបអរសាទរចំពោះបុគ្គលិក និងគណៈគ្រប់គ្រងរបស់ ម៉ាកស៊ីម៉ា ដែលបាន
ខិតខំពុះពារជម្រុញឲ្យ ម៉ាកស៊ីម៉ា បានរីកចម្រើនទៅកាន់កម្រិតមួយបន្ថែមទៀត។ ជាចុងក្រោយ ខ្ញុំសូមថ្លែង
អំណរគុណដល់ភាគីពាក់ព័ន្ធទាំងអស់ និងអតិថិជនសម្រាប់ការបន្តជំរុញទុកចិត្តជាមួយ ម៉ាកស៊ីម៉ា។ សម្រាប់
ដំណើរនាឆ្នាំបន្ទាប់គឺការសម្រេចនូវគោលដៅ ធ្វើឲ្យជីវភាពអតិថិជនកាន់តែប្រសើរឡើង។

តំណាងក្រុមប្រឹក្សាភិបាល



អន ម៉ីនហាវ
ប្រធានក្រុមប្រឹក្សាភិបាល

សារពីអគ្គនាយក



លោក ប៉ា ប៊ុណ្ណារិទ្ធី
អគ្គនាយក

ខ្ញុំសូមអបអរសាទរ ចំពោះបុគ្គលិកទាំងអស់ដែលបានយកអស់កម្លាំងកាយចិត្ត ក្នុងការសម្រេចនូវលទ្ធផលគួរជាទីមោទនៈសម្រាប់ឆ្នាំនេះ។ ម៉ាកស៊ីម៉ា បានទទួលនូវលទ្ធផលគាប់ប្រសើរជាមួយនឹងផលបត្រឥណទាន ចំនួន ៩,៨ លានដុល្លារអាមេរិក និងអតិថិជនលើសពី ៤.៥០០នាក់។

សមិទ្ធផលសម្រេចបាន សម្រាប់ ម៉ាកស៊ីម៉ា មាន៖

- (១) ការកើនឡើងនូវផលបត្រឥណទាន ២៣% ទោះបីស្ថិតក្នុងតំបន់ដែលមានគុប្រកួតប្រជែងច្រើន
- (២) ការកើនឡើងនូវប្រាក់ចំណូលបន្ទាប់ពីបង់ពន្ធ ៤៣% ទោះបីជាមានការខាតបង់មួយចំនួនលើអត្រាប្តូរប្រាក់
- (៣) ឥណទានរបស់ ម៉ាកស៊ីម៉ា បានបង្កើតការងារសម្រាប់អ្នកកូមិចំនួន ៧៨១នាក់ នៅក្នុងតំបន់ប្រតិបត្តិការ

ជាងនេះទៅទៀត គោលគំនិតទាក់ទងនឹងកិច្ចគាំពារសង្គម ត្រូវបានអនុវត្តនៅ ម៉ាកស៊ីម៉ា និងបុគ្គលិកភាគច្រើនបានយល់ដឹង និងអនុវត្តផ្ទាល់ជាមួយអតិថិជន។ យោងលើលទ្ធផលនៃការស្ទាបស្ទង់ ការពេញចិត្តអតិថិជនភាគច្រើនបានសំដែងការពេញចិត្តលើផលិតផល និងសេវាកម្មដែលផ្តល់ជូនដោយ ម៉ាកស៊ីម៉ា ហើយជីវភាពអតិថិជនកាន់តែមានភាពប្រសើរឡើង។ ឆ្នាំនេះផងដែរ កំណើនផលបត្រឥណទានមាន ២៣% និងការថយចុះនូវចំនួនអតិថិជនប្រហែល ៤%។ ការធ្លាក់ចុះចំនួនអតិថិជនបានស្តែងឲ្យឃើញ ពីការសម្រេចចិត្តរបស់ ម៉ាកស៊ីម៉ា និងការយកចិត្តទុកដាក់លើគុណភាពឥណទាន ដើម្បីបញ្ចៀសអតិថិជនពី បញ្ហាបំណុលវណ្ណក។ ឆ្នាំនេះ ម៉ាកស៊ីម៉ា បានបង្កើនការចងចាំរបស់អតិថិជនលើម៉ាកសញ្ញា តាមរយៈបេសកកម្មការងារសង្គម ដែលអាចទាញបាននូវចំណាប់អារម្មណ៍ពី អ្នកផ្តល់ហិរញ្ញប្បទានដែលយកចិត្តទុកដាក់ ពីសង្គម និងវិនិយោគិន មានដូចជា Oikocredit, Lendahand និងធនាគារក្នុងស្រុកមួយចំនួន។

ខណៈមានដំណើរការល្អនៃប្រតិបត្តិការការងារ ម៉ាកស៊ីម៉ា កំពុងតែអភិវឌ្ឍនូវប្រព័ន្ធ ដែលជួយសម្រួលដល់ការទូទាត់សងឥណទាន តាមរយៈភាគីទីបី។ ម៉ាកស៊ីម៉ា ប្តេជ្ញាចិត្តថានឹង ក្លាយជាស្ថាប័នមីក្រូហិរញ្ញវត្ថុដែលឈានមុខគេ លើការផ្តល់សេវាកម្មហិរញ្ញវត្ថុល្អបំផុតសម្រាប់អតិថិជនស្រមតាមបេសកកម្មរបស់ ម៉ាកស៊ីម៉ា។

គ្រឹះស្ថានមីក្រូហិរញ្ញវត្ថុ ម៉ាកស៊ីម៉ា ភីអិលស៊ី របាយការណ៍ប្រចាំឆ្នាំ ២០១៦

ខ្ញុំសូមឆ្លៀតឱកាសនេះផងដែរ ថ្លែងអំណរគុណចំពោះភាគទុនិក ប្រធានក្រុមប្រឹក្សាភិបាល អភិបាល និងសមាជិកគណៈកម្មការ លើការណែនាំ និងគាំទ្រក្នុងឆ្នាំនេះ។ សូមថ្លែងអំណរគុណចំពោះ និយ័តករ សមាគមមីក្រូហិរញ្ញវត្ថុកម្ពុជា និងធនាគារជាតិនៃកម្ពុជា ដែលខិតខំឲ្យកាន់តែប្រសើរឡើងសម្រាប់វិស័យមីក្រូហិរញ្ញវត្ថុនៅកម្ពុជា អរគុណចំពោះការគាំទ្រក្នុងការជួយធ្វើឲ្យជីវភាពអតិថិជនកាន់តែប្រសើរឡើង។



ប្រធានាធិការ

អគ្គនាយក

គ្រឹះស្ថានមីក្រូហិរញ្ញវត្ថុ ម៉ាកស៊ីម៉ា ភីអិលស៊ី របាយការណ៍ប្រចាំឆ្នាំ ២០១៦

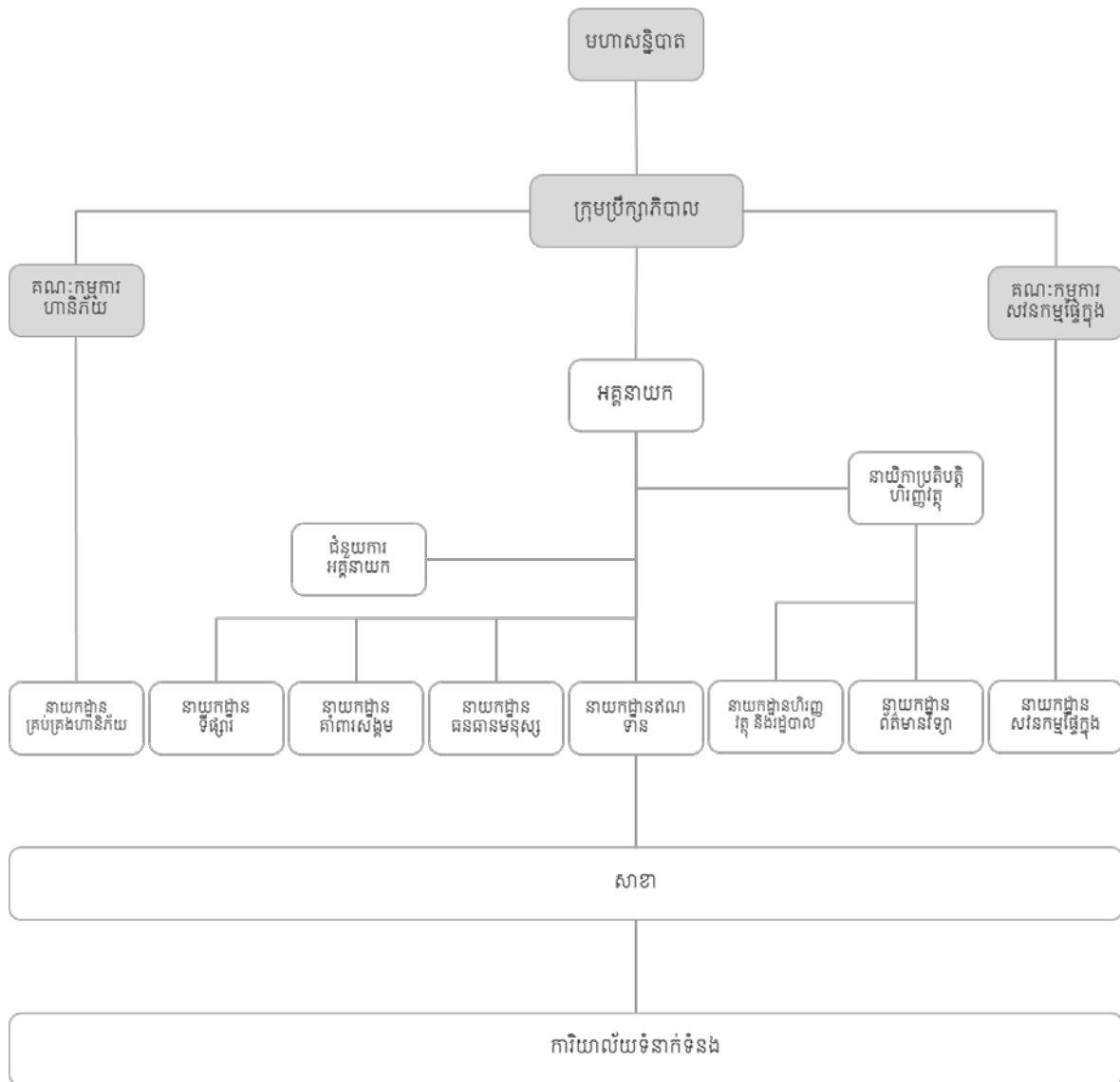
ដៃគូរបស់ម៉ាកស៊ីម៉ា



Gojo & Company, Inc.



អង្គការលេខរបស់គ្រឹះស្ថានមីក្រូហិរញ្ញវត្ថុ ម៉ាកស៊ីម៉ា ភីអិលស៊ី



ភាគទុនិក

ភាគទុនិក	ចំនួនភាគហ៊ុន	តម្លៃ (គិតជាដុល្លារ)	ភាគរយ
Gojo & Company, Inc.	៣១៤.០២៩	៣.១៤០.២៩០	៦១,៦៣%
លោក អន ប៊ុនហាក់	១០០.០០០	១.០០០.០០០	១៩,៦៣%
លោកស្រី ស្រេង ស៊ីវធី	៤៣.០០០	៤៣០.០០០	៨,៤៤%
លោកស្រី សារុន វិធីវត្ត	៤២.០០០	៤២០.០០០	៨,២៤%
លោកជេត ច័ន្ទប្រសើរ	៥.៥០០	៥៥.០០០	១,០៨%
លោក ប៉ា ប៊ុណ្ណារិទ្ធិ	៤.៣៨៥	៤៣.៨៥០	០,៨៦%
លោក ប៉ា ប៊ុណ្ណារិទ្ធិ តំណាងបុគ្គលិក	៦១៥	៦.១៥០	០,១២%
សរុប	៥០៩.៥២៩	៥.០៩៥.២៩០	១០០%



Gojo & Company, Inc., តំណាងដោយ លោក TAEJUN SHIN

លោក Taejun Shin ជាស្ថាបនិក និងជាអគ្គនាយកនៃក្រុមហ៊ុន Gojo & Company, Inc., ដែលជាភាគទុនិកចម្បងរបស់ ម៉ាកស៊ីម៉ា។ បន្ទាប់ពីបញ្ចប់ការសិក្សាពី សាកលវិទ្យាល័យ Korea និងសាកលវិទ្យាល័យ Waseda លើជំនាញគ្រប់គ្រង ហិរញ្ញវត្ថុ លោក Taejun បានចាប់ផ្តើមអាជីពរបស់ខ្លួននៅក្រុមហ៊ុន Morgan Stanley និង បន្ទាប់មកបម្រើការងារនៅក្រុមហ៊ុន Unison Capital។ ខណៈពេលបម្រើការងារ ក្នុងវិស័យហិរញ្ញវត្ថុ លោក Taejun បានបង្កើតអង្គការ Living in Peace ក្នុងឆ្នាំ ២០០៧ និងបង្កើតមូលនិធិវិនិយោគលើវិស័យ មីក្រូហិរញ្ញវត្ថុ ជាលើកដំបូង ក្នុង ប្រវត្តិសាស្ត្រវិនិយោគរបស់ប្រទេសជប៉ុននាឆ្នាំ ២០០៩។ លោក Taejun បាន សហការបង្កើត ក្រុមហ៊ុន Gojo នៅឆ្នាំ ២០១៤ ហើយបានដឹកនាំក្រុមហ៊ុនទទួល បានការរីកចម្រើន ជាបន្តបន្ទាប់ រហូតបច្ចុប្បន្ន លោក បានក្លាយជាអគ្គនាយកក្រុមហ៊ុន។ លោក គឺជា Global Shaper នៃវេទិកាសេដ្ឋកិច្ចពិភពលោក និងជាសមាជិកស្ថាបនិកវ័យក្មេងនៃ Endeavor Japan ។ លោកត្រូវបាន ទស្សនាវដ្តី Harvard Business Review របស់ប្រទេសជប៉ុន ជ្រើសរើសជាអគ្គនាយកឆ្នើមទាំង ២០ ដែលមានអាយុតិចជាង ៤០ឆ្នាំ។ លោកបានអ្នកនិពន្ធសៀវភៅចំនួន ៩ក្បាល លោកក៏ជាកីឡាករហត្ថពលិករត់ចម្ងាយ ដែលបានបញ្ចប់ចម្ងាយផ្លូវ ១.៦៤៨ គីឡូម៉ែត្រ និងជាកីឡាករកាតាតេខ្យូ ក្រវាត់ខ្មៅផងដែរ។ លោកគឺជាតន្ត្រីករខាងផ្នែកលេងស្តារ ហើយបានចូលរួម សំដែងផ្ទាល់មួយដងក្នុងមួយឆ្នាំ។ លោក



Taejun អាចប្រើប្រាស់ភាសា ជប៉ុន កូរ៉េ និងអង់គ្លេស បានយ៉ាងស្ទាត់ជំនាញ។ លោកបណ្ឌិត **អន ប៊ុនហាក់** បានចូលរួមជាភាគទុនិកជាមួយម៉ាកស៊ីម៉ា ចាប់តាំងពី ឆ្នាំ២០០០។ លោកបណ្ឌិត អន ប៊ុនហាក់ ទទួលបាន សញ្ញាបត្រ បណ្ឌិត គ្រប់គ្រងធុរកិច្ច (DBA) ផ្នែកគ្រប់គ្រង ពីសាកលវិទ្យាល័យ Preston University នៅសហរដ្ឋអាមេរិក ក្នុងឆ្នាំ២០០៩។ លោកបណ្ឌិត ប៊ុនហាក់ បានទទួលបរិញ្ញាបត្រ ជាន់ខ្ពស់ ផ្នែកធនាគារ និងហិរញ្ញវត្ថុ ពីសាកលវិទ្យាល័យ នំរតុន ប្រទេសកម្ពុជា និងពីសាកលវិទ្យាល័យ Ateneo De Zambuaa ប្រទេសហ្វីលីពីន នៅក្នុងឆ្នាំ ២០០៣។ នៅក្នុង ឆ្នាំ១៩៩៥ លោកបណ្ឌិត អន ប៊ុនហាក់បានទទួលបរិញ្ញាបត្រគ្រប់គ្រងធុរកិច្ច(BBA) ពីមហាវិទ្យាល័យ ពាណិជ្ជ សាស្ត្រ នៅក្នុងប្រទេសកម្ពុជា។ លោកបណ្ឌិត **អន ប៊ុនហាក់** អាចសន្ទនា បានយ៉ាងល្អទាំងភាសាអង់គ្លេស ភាសាថៃ និងភាសាខ្មែរ។



លោកស្រី **ស្រេង ស៊ីរេង** បានចូលរួមជាភាគទុនិកជាមួយម៉ាកស៊ីម៉ាដែលបាន ចាប់ផ្តើមដំណើរការនៅក្នុងឆ្នាំ២០០០។ លោកស្រី បានបញ្ចប់ថ្នាក់បរិញ្ញាបត្រ ជាន់ខ្ពស់លើជំនាញ គ្រប់គ្រងហិរញ្ញវត្ថុ នៅសាកលវិទ្យាល័យ ភូមិន្ទនីតិសាស្ត្រ និងវិទ្យាសាស្ត្រ សេដ្ឋកិច្ច ភ្នំពេញឆ្នាំ ២០១៦។ នៅឆ្នាំ២០០១ លោកស្រី ស្រេង ស៊ីរេង ទទួលបានបរិញ្ញាបត្រពាណិជ្ជសាស្ត្រ ផ្នែកគ្រប់គ្រង ពីវិទ្យាស្ថាន ជាតិគ្រប់គ្រង។ លោកស្រី **ស៊ីរេង** អាចសន្ទនា បានយ៉ាងល្អទាំងភាសា អង់គ្លេស ភាសាថៃ និងភាសាខ្មែរ។



លោកស្រី **សារន វិធីវត្ត** បានចូលរួមវិនិយោគជាមួយម៉ាកស៊ីម៉ា នៅក្នុងឆ្នាំ២០១២។ លោកស្រី វិធីវត្ត បានទទួលសញ្ញាបត្រលើជំនាញទីផ្សារ និងធនាគារ ពី សាកលវិទ្យាល័យ Rene Descartes នៅទីក្រុងប៉ារីស ប្រទេសបារាំង ក្នុងឆ្នាំ ២០០៧។ លោកស្រី វិធីវត្ត មានបទពិសោធន៍ការងារ ក្នុងវិស័យធនាគារ ទាំងនៅក្នុង ប្រទេសបារាំង និងនៅក្នុងប្រទេសកម្ពុជា។ លោកស្រីបានធ្វើការបណ្តាក់ទុនជាច្រើន ក្នុងវិស័យពាណិជ្ជកម្មនៅ ប្រទេស កម្ពុជា ជាពិសេសខាងផ្នែក គ្រឿងសំអាង និងការថែរក្សាសម្បជញ្ញវត្ថុ វិស័យ សុខាភិបាល និងវិស័យម៉ាស៊ីន កិនស្រូវ ចាប់តាំងពីឆ្នាំ២០០៩។



លោក **ជេត ច័ន្ទប្រសើរ** បានចូលរួមជាភាគទុនិកជាមួយម៉ាកស៊ីម៉ា នៅក្នុងខែធ្នូ ឆ្នាំ២០០០។ លោក ប្រសើរ បានទទួលបរិញ្ញាបត្រជាន់ខ្ពស់ ផ្នែកគ្រប់គ្រង ពាណិជ្ជកម្ម និងច្បាប់ នៅសាកលវិទ្យាល័យហៀលប្រាយនៅក្នុងឆ្នាំ២០១០។ នៅក្នុងឆ្នាំ១៩៩៥ លោក ប្រសើរ ទទួលបានបរិញ្ញាបត្រគ្រប់គ្រងពាណិជ្ជកម្ម ពី មហាវិទ្យាល័យ ពាណិជ្ជសាស្ត្រ នៅក្នុងប្រទេសកម្ពុជា។



លោក **ប៉ា ប៉ុណ្ណារិទ្ធី** បានចូលរួមជាភាគទុនិកជាមួយម៉ាកស៊ីម៉ា នៅក្នុងខែធ្នូ ឆ្នាំ២០០០។ លោក ប៉ុណ្ណារិទ្ធី ទទួលបានបរិញ្ញាបត្រគណនេយ្យ-ហិរញ្ញវត្ថុ និងធនាគារ នៅក្នុងឆ្នាំ១៩៨៦ នៅក្នុងប្រទេសកម្ពុជា។ លោក ប៉ា ប៉ុណ្ណារិទ្ធី អាចប្រើប្រាស់ភាសាខ្មែរ និងភាសាអង់គ្លេសបានយ៉ាងល្អ។

ក្រុមប្រឹក្សាភិបាល



លោកបណ្ឌិត **អន ប៊ុនហាក់** បានចូលរួមជាភាគទុនិកជាមួយម៉ាកស៊ីម៉ា ចាប់តាំងពី ឆ្នាំ២០០០។ លោកបណ្ឌិត អន ប៊ុនហាក់ ទទួលបាន សញ្ញាបត្រ បណ្ឌិត គ្រប់គ្រងធុរកិច្ច (DBA) ផ្នែកគ្រប់គ្រង ពីសាកលវិទ្យាល័យ Preston University នៅសហរដ្ឋអាមេរិក ក្នុងឆ្នាំ២០០៩។ លោកបណ្ឌិត ប៊ុនហាក់ បានទទួលបរិញ្ញាបត្រ ជាន់ខ្ពស់ ផ្នែកធនាគារ និងហិរញ្ញវត្ថុ ពីសាកលវិទ្យាល័យ នំរតុន ប្រទេសកម្ពុជា និងពីសាកលវិទ្យាល័យ Ateneo De Zambanga ប្រទេសហ្វីលីពីន នៅក្នុងឆ្នាំ ២០០៣។ នៅក្នុង ឆ្នាំ១៩៩៥ លោកបណ្ឌិត អន ប៊ុនហាក់បានទទួលបរិញ្ញាបត្រគ្រប់គ្រងធុរកិច្ច(BBA) ពីមហាវិទ្យាល័យ ពាណិជ្ជ សាស្ត្រ នៅក្នុងប្រទេសកម្ពុជា។ លោកបណ្ឌិត **អន ប៊ុនហាក់** អាចសន្ទនា បានយ៉ាងល្អទាំងភាសាអង់គ្លេស ភាសាថៃ និងភាសាខ្មែរ។



លោក **ជេត ច័ន្ទប្រសើរ** បានចូលរួមជាមួយម៉ាកស៊ីម៉ានៅក្នុងខែធ្នូ ឆ្នាំ២០០០ ហើយ ក៏ជាសមាជិកក្រុមប្រឹក្សាភិបាលរបស់គ្រឹះស្ថានម៉ាកស៊ីម៉ា។ បច្ចុប្បន្ន លោក ប្រសើរ ជាសមាជិកគណៈកម្មការហានិភ័យ បានទទួលបរិញ្ញាបត្រ ជាន់ខ្ពស់ គ្រប់គ្រង ពាណិជ្ជកម្មនិងច្បាប់ នៅសាកលវិទ្យាល័យបៀលប្រាយ។ នៅក្នុងឆ្នាំ១៩៩៥ លោក ប្រសើរ ទទួលបានបរិញ្ញាបត្រគ្រប់គ្រងពាណិជ្ជកម្ម ពី មហាវិទ្យាល័យពាណិជ្ជសាស្ត្រ នៅកម្ពុជា។



លោក មុយ ម៉ារ៉ា ជាសមាជិកក្រុមប្រឹក្សាភិបាល បានចូលរួមជាមួយ ក្រុមប្រឹក្សាភិបាលរបស់គ្រឹះស្ថានម៉ាកស៊ីម៉ា នៅក្នុងខែធ្នូ ឆ្នាំ២០១៣ ហើយ បច្ចុប្បន្នលោក ម៉ារ៉ា ជាសមាជិកនៃគណៈកម្មការសវនកម្មរបស់គ្រឹះស្ថាន។

លោក ម៉ារ៉ា បានបម្រើការងារ ជាមន្ត្រីជាន់ខ្ពស់ ក្នុងផ្នែកធនធានមនុស្ស និង បណ្តុះបណ្តាល របស់ធនាគារវឌ្ឍនៈ ចាប់ពីឆ្នាំ ២០០៧-២០១២ និង ជាលេខាធិការរបស់នាយកធនធានមនុស្ស នៅមណ្ឌលវិទ្យាសាស្ត្រ បូកគោ ចាប់ពីឆ្នាំ ២០១២-២០១៣ ។ បច្ចុប្បន្ន លោកបម្រើ ការងារជា នាយកគ្រប់គ្រងធនធានមនុស្ស និង រដ្ឋបាលជាន់ខ្ពស់ នៅធនាគារ Hong Leong Bank (Cambodia) Plc. ចាប់តាំងពីខែមីនា ២០១៣។ ជាមួយមក លោក ម៉ារ៉ា មានបទពិសោធន៍ ខាងផ្នែកគ្រប់គ្រងធនធានមនុស្ស និងរដ្ឋបាលជាង ១០ឆ្នាំ ក្នុងវិស័យធនាគារទាំង លំដាប់ជាតិ និងអន្តរជាតិ ដែលផ្តោតសំខាន់ទៅលើការ ជ្រើសរើសបុគ្គលិក ការបណ្តុះបណ្តាលនិងអភិវឌ្ឍន៍ ការអនុវត្តទៅតាមច្បាប់ ការផ្តល់សំណងនិងអត្ថប្រយោជន៍ដល់បុគ្គលិក ការរៀបចំគំរោងថវិកាសម្រាប់ ផ្នែកធនធានមនុស្ស និងការស្ថាបស្ថង់មតិជាដើម។ លោក ម៉ារ៉ា ទទួលបាន បរិញ្ញាបត្រផ្នែកគ្រប់គ្រងពាណិជ្ជកម្ម (BBA) ពីសាកលវិទ្យាល័យបញ្ញាសាស្ត្រ កម្ពុជា នៅឆ្នាំ២០០៩។ នៅឆ្នាំ២០០៦ លោក ម៉ារ៉ា បានទទួលបរិញ្ញាបត្រ លើ វិស័យទេសចរណ៍ និងគ្រប់គ្រងសណ្ឋាគារ ពីវិទ្យាស្ថាន បច្ចេកវិទ្យា និង គ្រប់គ្រង។



លោក **TAEJUN SHIN** ជាស្ថាបនិក និងជាអគ្គនាយកនៃក្រុមហ៊ុន Gojo & Company, Inc., ដែលជាភាគទុនិកចម្បងរបស់ ម៉ាកស៊ីម៉ា។ បន្ទាប់ពីបញ្ចប់ការសិក្សាពី សាកលវិទ្យាល័យ Korea និងសាកលវិទ្យាល័យ Waseda លើជំនាញគ្រប់គ្រង ហិរញ្ញវត្ថុ លោក Taejun បានចាប់ផ្តើមអាជីពរបស់ខ្លួននៅក្រុមហ៊ុន Morgan Stanley និង បន្ទាប់មកបម្រើ ការងារនៅក្រុមហ៊ុន Unison Capital។ ខណៈពេលបម្រើការងារ ក្នុងវិស័យហិរញ្ញវត្ថុ លោក Taejun បានបង្កើតអង្គការ Living in Peace ក្នុងឆ្នាំ ២០០៧ និងបង្កើតមូលនិធិវិនិយោគលើវិស័យ មីក្រូហិរញ្ញវត្ថុ ជាលើកដំបូង ក្នុង ប្រវត្តិសាស្ត្រវិនិយោគរបស់ប្រទេសជប៉ុនឆ្នាំ ២០០៩។ លោក Taejun បាន សហការបង្កើត ក្រុមហ៊ុន Gojo នៅឆ្នាំ ២០១៤ ហើយបានដឹកនាំក្រុមហ៊ុនទទួល បានការរីកចម្រើន ជាបន្តបន្ទាប់ រហូតបច្ចុប្បន្ន លោក បានក្លាយជាអគ្គនាយក ក្រុមហ៊ុន។ លោក គឺជា Global Shaper នៃវេទិកាសេដ្ឋកិច្ចពិភពលោក និងជា សមាជិកស្ថាបនិកវ័យក្មេងនៃ Endeavor Japan ។ លោកត្រូវបាន ទស្សនាវដ្តី Harvard Business Review របស់ប្រទេសជប៉ុន ជ្រើសរើសជាអគ្គនាយកឆ្នើមទាំង ២០ ដែលមានអាយុតិចជាង ៤០ឆ្នាំ។ លោកបានអ្នកនិពន្ធសៀវភៅចំនួន ៩ក្បាល លោកក៏ជាកីឡាករហត្ថពលិករត់ចម្ងាយ ដែលបានបញ្ចប់ចម្ងាយផ្លូវ ១.៦៤៨ គីឡូម៉ែត និងជាកីឡាករកាតាតេខ្សែ ក្រវាត់ខ្មៅផងដែរ។ លោកគឺជាតន្ត្រីករខាងផ្នែកលេងស្តារ ហើយបានចូលរួម សំដែងផ្ទាល់មួយដងក្នុងមួយឆ្នាំ។ លោក Taejun អាចប្រើប្រាស់ភាសា ជប៉ុន កូរ៉េ និងអង់គ្លេស បានយ៉ាងស្ទាត់ជំនាញ។



លោក **SANJAY GANDHI** ជាគណនេយ្យករជំនាញនៅប្រទេសឥណ្ឌា។ លោកបាន ចាប់ផ្តើមអាជីពរបស់គាត់ក្នុងឆ្នាំ១៩៩១ ជាមួយ AF Ferguson ជាក្រុមហ៊ុនសវនកម្ម ដែលមានអាយុកាលចំណាស់ជាងគេនៅក្នុងប្រទេសឥណ្ឌា (ជាដៃគូរបស់ Deloitte India)។ បន្ទាប់មកលោកបានចូលប្រឡូកក្នុង វិស័យហិរញ្ញវត្ថុ និងធនាគារជាមួយ ក្រុមហ៊ុនដ៏ធំមួយ នៅក្នុងប្រទេសឥណ្ឌា អស់រយៈពេល ៨ ឆ្នាំ។ ចាប់តាំងឆ្នាំ២០០៣មក លោកបានធ្វើការនៅក្នុងវិស័យ មីក្រូហិរញ្ញវត្ថុ ហើយក្លាយជាអ្នកជំនាញខាងវិស័យនេះ។ លោក Sanjay Gandhi មានបទពិសោធន៍លើការធ្វើចំណាត់ថ្នាក់ស្ថាប័ន មីក្រូហិរញ្ញវត្ថុជិត ១៥០

គ្រឹះស្ថាន នៅក្នុង ២៥ ប្រទេស ទូទាំងអាស៊ី អាហ្វ្រិក និង អឺរ៉ុបខាងកើត ជាមួយ ក្រុមហ៊ុន M-CRIL និង Planet Rating ក្នុងតួនាទីជានាយក នាយកដ្ឋាន។ លោក Sanjay Gandhi ជាភាគីនៃ បង្រៀនខាងផ្នែកវិភាគលើឥណទាន និងការធ្វើចំណាត់ថ្នាក់ ជាច្រើនកន្លែងជុំវិញពិភពលោក លោកក៏ធ្លាប់បង្កើតសិក្ខា សាលាជាច្រើន ខាងផ្នែក គ្រប់គ្រងហានិភ័យដល់បុគ្គលិកនៅក្នុង គ្រឹះស្ថាន មួយចំនួន នៅក្នុងប្រទេសកម្ពុជា។ ហើយនៅអំឡុងឆ្នាំ២០១៣ លោកជាអតីត នាយកប្រតិបត្តិ របស់គ្រឹះស្ថានមីក្រូហិរញ្ញវត្ថុនៅប្រទេសកម្ពុជាដែរ។ ជាសរុបមក លោក Sanjay Gandhi មានបទ ពិសោធន៍ជាង ២៦ឆ្នាំ ទាំងខាងផ្នែកសវនកម្ម សាជីវកម្ម និង ធនាគារ។ លោកក៏ជា ស្ថាបនិករបស់ក្រុមហ៊ុន Gojo & Company, Inc., លោក Sanjay ដឹកនាំក្នុងការ វាយតម្លៃគ្រឹះស្ថាន និង ផ្តួចផ្តើមកែលម្អប្រតិបត្តិការសម្រាប់ គ្រឹះស្ថាន មីក្រូហិរញ្ញវត្ថុ ដែលជាដៃគូ។



លោកបណ្ឌិត **យាន ឫទ្ធី** បានចូលរួមជាសមាជិកក្រុមប្រឹក្សាភិបាលឯករាជ្យ ជាមួយ ម៉ាកស៊ីម៉ានៅក្នុងខែមេសា ឆ្នាំ២០១២ ហើយក៏ជាប្រធានគណៈកម្មការ ហានិភ័យ របស់ ម៉ាកស៊ីម៉ា។ លោកបណ្ឌិត ធ្លាប់បានបម្រើការងារជា គណនេយ្យករជាន់ខ្ពស់ ក្រុមហ៊ុនសែល កម្ពុជាពីឆ្នាំ ១៩៩៣-២០០២។ លោកបណ្ឌិតបាន និងកំពុងបម្រើ ការងារជានាយកផ្នែកហិរញ្ញវត្ថុនៅក្រុមហ៊ុន ឌូហ្វី តាំងពីឆ្នាំ ២០០២ រហូតដល់ បច្ចុប្បន្ន។ លោកបណ្ឌិតជា CMA និងសមាជិកភាពនៃ វិទ្យាស្ថានគណនេយ្យករ សាធារណៈ នៃប្រទេសអូស្ត្រាលី។ ពីឆ្នាំ ២០០៣ រហូតដល់បច្ចុប្បន្ន លោកបណ្ឌិត ជាគ្រូបង្រៀនក្រៅម៉ោង នៅសាកលវិទ្យាល័យហៀលប្រាយ និងសាកលវិទ្យាល័យ វេស្តឺន។ លោកបណ្ឌិត ឫទ្ធី ទទួលបានសញ្ញាបត្របណ្ឌិត ទស្សនៈវិជ្ជា ផ្នែកទីផ្សារ និងគ្រប់គ្រងធុរកិច្ច (DBA) ពីសាកលវិទ្យាល័យ Preston នៅសហរដ្ឋអាមេរិកក្នុង ឆ្នាំ២០០៧ និងសញ្ញាបត្របណ្ឌិតទស្សនៈវិជ្ជាពីសាកលវិទ្យាល័យ European នៅប្រទេស ស្វីសក្នុងឆ្នាំ ២០១៣។ នៅក្នុងឆ្នាំ២០០៥ លោកបណ្ឌិតបានទទួលសញ្ញាប័ត្រ អនុបណ្ឌិតគ្រប់គ្រងធុរកិច្ច (MBA) ជំនាញហិរញ្ញវត្ថុ និងគណនេយ្យ ពីសាកល វិទ្យាល័យ Preston។ នៅក្នុងឆ្នាំ ១៩៩៨ លោកបណ្ឌិត បានទទួល បរិញ្ញាបត្រគ្រប់គ្រងធុរកិច្ច ជំនាញធនាគារ និងហិរញ្ញវត្ថុ ពីសាកលវិទ្យាល័យ Irish ប្រទេស អៀរឡង់។



លោកបណ្ឌិត **អេង អេង** ជាសមាជិកឯករាជ្យក្រុមប្រឹក្សាភិបាល បានចូលរួមជាមួយក្រុមប្រឹក្សាភិបាលរបស់គ្រឹះស្ថានម៉ាកស៊ីម៉ា នាខែកញ្ញា ឆ្នាំ២០១៣ និងបច្ចុប្បន្ន លោក ជាប្រធានគណៈកម្មការសវនកម្មរបស់គ្រឹះស្ថាន ម៉ាកស៊ីម៉ា។ លោកបណ្ឌិត អេង បានបម្រើការងារជាសាស្ត្រាចារ្យនៅសាកលវិទ្យាល័យ នំរតុន និងជាសាកលវិទ្យា ធិការងារនៃសាកលវិទ្យាល័យ Western ពីឆ្នាំ២០០៦-២០១២។ លោកបានបម្រើការងារជាសាស្ត្រាចារ្យ នៅសាកលវិទ្យាល័យ ភូមិន្ទនីតិសាស្ត្រ និងវិទ្យាស្រាស្ត្រសេដ្ឋកិច្ច វិទ្យាស្ថានហិរញ្ញវត្ថុកម្ពុជា និងសាកលវិទ្យាល័យ Western ចាប់តាំងពីឆ្នាំ២០១០។ លោកបណ្ឌិត អេង អេង បានទទួលសញ្ញាបត្របណ្ឌិតផ្នែកគ្រប់គ្រងពាណិជ្ជកម្ម (DBA) ពីសាកលវិទ្យាល័យ Western នៅក្នុងប្រទេសកម្ពុជា ក្នុងឆ្នាំ២០១០។ ក្នុងឆ្នាំ២០០២ លោកបានទទួលសញ្ញាបត្រអនុបណ្ឌិតគ្រប់គ្រងពាណិជ្ជកម្ម ផ្នែកហិរញ្ញវត្ថុ ពីសាកលវិទ្យាល័យនំរតុន និងសាកលវិទ្យាល័យ Ateneo de Zamboangan។ ក្នុងឆ្នាំ១៩៩៩ លោកបានបញ្ចប់ការសិក្សាថ្នាក់បរិញ្ញាបត្ររង ផ្នែកធនាគារពីវិទ្យាស្ថានសម្រាប់ការសិក្សាធនាគាររបស់ធនាគារជាតិនៃកម្ពុជា។ នៅឆ្នាំ១៩៩៦ លោកបានបញ្ចប់ដោយជោគជ័យ បរិញ្ញាបត្រផ្នែកវិទ្យាសាស្ត្រគណិតវិទ្យា ពីសាកលវិទ្យាល័យភូមិន្ទភ្នំពេញ នៅក្នុង ប្រទេសកម្ពុជា។

គណៈកម្មការរបស់ក្រុមប្រឹក្សាភិបាល

គណៈកម្មការសវនកម្ម

គណៈកម្មការសវនកម្មទទួលខុសត្រូវដូចខាងក្រោម៖

- បង្កើត និងត្រួតពិនិត្យអនុលោមភាពជាមួយក្រមសីលធម៌សាជីវកម្ម
- ត្រួតពិនិត្យនីតិវិធីអនុលោមតាមបទបញ្ជារដ្ឋាភិបាល
- ពិនិត្យឡើងវិញនូវការរកឃើញរបស់សវនកម្ម ឬការត្រួតពិនិត្យដែលបានធ្វើឡើងដោយភ្នាក់ងារផ្សេងទៀត។
- ពិភាក្សាការមិនយល់ព្រមរវាងសវនករ របស់ម៉ាកស៊ីម៉ា ឬសវនករឯករាជ្យ និងគណៈគ្រប់គ្រង
- ពិនិត្យមើលលើមតិយោបល់របស់សវនករខាងក្រៅលើ អំណាចតួនាទីបុគ្គលិកគណនេយ្យ និងហិរញ្ញវត្ថុ និង សវនករផ្ទៃក្នុងរបស់គ្រឹះស្ថាន
- ពិនិត្យឡើងវិញនូវភាពគ្រប់គ្រាន់នៃរចនាសម្ព័ន្ធការត្រួតពិនិត្យផ្ទៃក្នុង លើរបាយការណ៍ហិរញ្ញវត្ថុ
- ត្រួតពិនិត្យលើការត្រួតពិនិត្យផ្ទៃក្នុង របស់ក្រុមហ៊ុន សម្រាប់ការពារទ្រព្យសម្បត្តិរបស់ក្រុមហ៊ុន
- វាយតម្លៃគោលបំណងសវនករផ្ទៃក្នុង
- ពិនិត្យការងាររបស់សវនករផ្ទៃក្នុង និងវាយតម្លៃការអនុវត្តន៍ និងការកសាងសមត្ថភាព

- ធានាថាការចូលរួមរបស់សវនករផ្ទៃក្នុង នៅក្នុងដំណើរការសវនកម្មលើរបាយការណ៍ហិរញ្ញវត្ថុរបស់សវនករខាងក្រៅ ដំណើរការដោយមានការសហការគ្នាជាមួយសវនករខាងក្រៅ។

សកម្មភាពនិងសមិទ្ធផលសម្រាប់ឆ្នាំ២០១៦៖

- គណៈកម្មការសវនកម្មបានជួបប្រជុំគ្នាចំនួន ៤ដងក្នុងឆ្នាំ២០១៦
- នៅក្នុងកិច្ចប្រជុំនៅក្នុងឆ្នាំ២០១៦ គណៈកម្មការបានអនុម័តផែនការសវនកម្មផ្ទៃក្នុងសម្រាប់ឆ្នាំ២០១៦ និង២០១៧ ព្រមទាំងទាំងការកំណត់គម្រូ
- របាយការណ៍សវនកម្មផ្ទៃក្នុង
ត្រូវបានរាយការណ៍ដោយផ្ទាល់ទៅគណៈកម្មការសវនកម្មក្រុមប្រឹក្សាភិបាល ដើម្បីផ្តល់នូវឯករាជ្យភាព និងគោលបំណងការធានាលើភាពគ្រប់គ្រាន់ មាននិរន្តរភាព និងប្រសិទ្ធភាពនៃ អភិបាលកិច្ចរបស់អង្គការគ្រប់គ្រង ដំណើរការរបស់ការត្រួតពិនិត្យផ្ទៃក្នុង គ្រប់គ្រងហានិភ័យ និងការ គ្រប់គ្រង
- គោលសំខាន់ៗនៃការប្រតិបត្តិការអាជីវកម្ម និងដំណើរការនៃការ គ្រប់គ្រង ត្រូវបានធ្វើសវនកម្មដោយយោងតាម វិធីសាស្ត្រដែលផ្អែកលើហានិភ័យ
- សវនកម្មផ្ទៃក្នុងពិនិត្យលើយុទ្ធសាស្ត្រនៃស្ថាប័ន និងភាពគ្រប់គ្រាន់ល្មម ការរៀបចំប្រសិទ្ធភាពនៃ គោលនយោបាយផ្សេងៗ ដែលពាក់ព័ន្ធនឹងនីតិវិធី និងបទបញ្ញត្តិគោលការណ៍ណែនាំនានា។
- សវនកម្មផ្ទៃក្នុងពិភាក្សាអំពីលទ្ធផលនៃការវាយតម្លៃទាំងអស់ជាមួយនឹងអ្នកគ្រប់គ្រង និងរាយការណ៍ពីការអង្កេត ឬការរកឃើញរបស់ខ្លួន ផ្តល់អនុសាសន៍ និងយោបល់ លើដំណើរការរចនាសម្ព័ន្ធ ជូនគណៈកម្មការសវនកម្មរបស់ក្រុមប្រឹក្សាភិបាល ។
- ក្នុងឆ្នាំ២០១៦ គណៈកម្មការសវនកម្មបានចូលរួមជួបប្រជុំក្រុមប្រឹក្សាភិបាលចំនួន ៤ដង។

គណៈកម្មការហានិភ័យ

គណៈកម្មការហានិភ័យបានចាប់ផ្តើមអនុវត្តកិច្ចការប្រកបដោយប្រសិទ្ធភាពពីខែកុម្ភៈឆ្នាំ២០១៤ ដោយមានការចូលរួមពីសមាជិកក្រុមប្រឹក្សាភិបាលឯករាជ្យ។ គណៈកម្មការនេះ ទទួលខុសត្រូវចំពោះមុខក្រុមប្រឹក្សាភិបាល និងតម្រូវឱ្យអនុវត្តការងារដូចខាងក្រោម៖

- វាយតម្លៃយ៉ាងជិតដិតលើយុទ្ធសាស្ត្រអាជីវកម្ម ដំណើរការ និងផែនការរបស់ ម៉ាកស៊ីម៉ា ចេញពីទស្សនទាន ផ្នែកហានិភ័យ
- វិភាគហានិភ័យនាពេលអនាគតដែលមាននិន្នាការរបស់វា និងផ្តល់មតិយោបល់ទៅអ្នកគ្រប់គ្រង
- ពិនិត្យរាល់គោលនយោបាយ និងនីតិវិធីទាំងអស់ក្នុងគោលបំណងកាត់បន្ថយហានិភ័យ

គ្រឹះស្ថានមីក្រូហិរញ្ញវត្ថុ ម៉ាកស៊ីម៉ា ភីអិលស៊ី របាយការណ៍ប្រចាំឆ្នាំ ២០១៦

- កំណត់ចេញនូវប្រភេទ តួនាទី ការទទួលខុសត្រូវ និងសិទ្ធិអំណាចនៃការគ្រប់គ្រងហានិភ័យ ជាមួយ គំរោង ដែនកំណត់ នៃវិសាលភាពរបស់ក្របខណ្ឌគ្រប់គ្រងហានិភ័យ
- ពិនិត្យសកម្មភាពគ្រប់គ្រងហានិភ័យដ៏សំខាន់របស់ម៉ាកស៊ីម៉ា ដែលរាយការណ៍ដោយគណៈគ្រប់គ្រង និងរកឱ្យ ឃើញច្បាស់នូវសកម្មភាពដែលជាតម្រូវការនៃគោលនយោបាយទាំងអស់ ដោយគោរពតាម លក្ខខណ្ឌ ដែល កំពុងអនុវត្ត
- ផ្តល់យោបល់ ឬណែនាំដល់គណៈគ្រប់គ្រង នូវសកម្មភាពដែលត្រូវធ្វើមុនសម្រាប់កត្តាខាងក្រៅនានា ដែល មានឥទ្ធិពលលើប្រតិបត្តិការរបស់គ្រឹះស្ថានដូចជា នយោបាយ សេដ្ឋកិច្ច និងក្របខណ្ឌ គតិយុត្តិ
- ត្រួតពិនិត្យ និងប៉ាន់ប្រមាណសុចរិតភាពនៃប្រព័ន្ធគ្រប់គ្រងហានិភ័យ និងធានាថាគោលនយោបាយ ហានិភ័យ និងយុទ្ធសាស្ត្រត្រូវបានគ្រប់គ្រងប្រកបដោយប្រសិទ្ធិភាព
- ពិនិត្យនិងអនុម័តគោលនយោបាយសម្រាប់គ្រប់គ្រងហានិភ័យ
- តាមរយៈរបាយការណ៍ពីផ្នែកហានិភ័យ និង Compliance Unit ផ្តល់យោបល់ ឬណែនាំដល់ អ្នកគ្រប់គ្រង ក្នុងការចាត់វិធានការ ដើម្បីបន្ថយហានិភ័យ ត្រឹមអាចទទួលយកបាន ឬធ្វើការផ្ទេរ ហានិភ័យ។

គណៈកម្មការគាំពារសង្គម

គណៈកម្មការគាំពារសង្គមត្រូវបានបង្កើតឡើងក្នុងខែកញ្ញា ឆ្នាំ២០១៥ ។ គណៈកម្មការនេះ តម្រូវឱ្យអនុវត្ត ការងារដូចខាងក្រោម៖

- អភិវឌ្ឍ និងត្រួតពិនិត្យដំណើរការកិច្ចគាំពារសង្គមនៅ ម៉ាកស៊ីម៉ា
- បង្កើនការយល់ដឹងទាក់ទងនឹងកិច្ចគាំពារសង្គម សម្រាប់បុគ្គលិកគ្រប់កម្រិតនៅ ម៉ាកស៊ីម៉ា
- បំពេញចំណុចខ្វះខាតទាក់ទងនឹងកិច្ចគាំពារអតិថិជន បន្ទាប់ពីធ្វើការវាយតម្លៃ
- តាមដានដំណើរការរបស់អង្គភាព ចំពោះទំនួលខុសត្រូវចំពោះអតិថិជន
- តាមដានដំណើរការរបស់អង្គភាព ចំពោះទំនួលខុសត្រូវចំពោះបុគ្គលិក
- រៀបចំគម្រោង និងរៀបចំកម្មវិធីសង្គម សកម្មភាពផ្សេងៗ និងកម្មវិធីសម្រាប់អតិថិជន
- រៀបចំវគ្គបណ្តុះបណ្តាលដើម្បីបង្កើនការយល់ដឹងរបស់ស្ថាប័នពី កិច្ចគាំពារសង្គមនិងគោលការណ៍ គាំពារអតិថិជន

សកម្មភាពនិងសមិទ្ធផលសម្រាប់ឆ្នាំ២០១៦៖

- គណៈកម្មការកិច្ចគាំពារសង្គមបានជួបប្រជុំចំនួន ៨ដង និងចូលរួមកិច្ចប្រជុំក្រុមប្រឹក្សាភិបាលចំនួន ៤ដង

- ធ្វើការវាយតម្លៃចំនួន ២ដង ដោយប្រើប្រាស់ឧបករណ៍វាយតម្លៃរបស់ Smart Campaign ។ ម៉ាកស៊ីម៉ា បានរកឃើញចំណុចខ្វះខាតចំនួន ៣២ ដែលតម្រូវឱ្យធ្វើការបន្ថែមដើម្បី បំពេញឱ្យបានគ្រប់គ្រាន់
- គណៈកម្មការ បានព្យាយាមធ្វើការដើម្បីបំពេញចំណុចខ្វះខាត និងរៀបចំដើម្បីដាក់ពាក្យស្នើសុំវិញ្ញាបន បត្រពី Smart Campaign
- ឆ្នាំនេះ ម៉ាកស៊ីម៉ា បានរៀបចំយន្តការដោះស្រាយបណ្តឹងអតិថិជន និងបានបណ្តុះបណ្តាលទៅកាន់បុគ្គលិកពីនីតិវិធីដោះស្រាយបណ្តឹង។ ម៉ាកស៊ីម៉ា ក៏បានពន្យល់អតិថិជនពីសិទ្ធិរបស់ពួកគាត់ដែលជាអតិថិជនរបស់ ស្ថាប័នមីក្រូហិរញ្ញវត្ថុ។ ការងារនេះ បានធ្វើឱ្យម៉ាកស៊ីម៉ា ទទួលបានបណ្តឹង និងសំណូមពរ ជាច្រើនពីអតិថិជន ហើយអតិថិជនទទួលបានដំណោះស្រាយដែលសមស្រប។
- គណៈកម្មការ បានរៀបចំកម្មវិធីផ្សព្វផ្សាយពីអនាម័យ និងសុខភាព សម្រាប់អតិថិជន
- គំនិតផ្តួចផ្តើមថ្មី និងក្រោមការប្តេជ្ញាចិត្តរបស់ ម៉ាកស៊ីម៉ា ចំពោះបរិស្ថាន និងដើម្បីប្រទេសកម្ពុជា និងផែនដី ទាំងមូលមានពណ៌បៃតង ដែលបានបង្កើតនូវកម្មវិធី ដាំដើមឈើ។
- គណៈកម្មការ សហការជាមួយនាយកដ្ឋានធនធានមនុស្សបានរៀបចំវគ្គបណ្តុះបណ្តាលលើ៖
 - គោលការណ៍គាំពារអតិថិជនចំនួន ២ដង ចូលរួមដោយបុគ្គលិកចំនួន ៨០នាក់
 - កិច្ចគាំពារសង្គមចំនួន ១ដង និងចូលរួមដោយបុគ្គលិកចំនួន ២១នាក់

គណៈគ្រប់គ្រងជាន់ខ្ពស់

គណៈគ្រប់គ្រងទទួលខុសត្រូវលើប្រតិបត្តិការការងារប្រចាំថ្ងៃ និងការរក្សាប្រាក់ចំណេញរបស់ក្រុមហ៊ុន។



លោក ប៉ា ប៊ុណ្ណរិទ្ធី ជាអគ្គនាយក និងបានចូលរួមជាមួយម៉ាកស៊ីម៉ា នៅក្នុងខែធ្នូ ឆ្នាំ២០០០។ មុនពេលលោកចូលរួមជាមួយម៉ាកស៊ីម៉ា លោក ប៊ុណ្ណរិទ្ធី បានបំរើការងារ ជាជំនួយការគណនេយ្យ និងរដ្ឋបាលនៅអង្គការ LWS នៅខេត្ត កំពង់ស្ពឺ (១៩៩៨-២០០០) ប្រធានគណនេយ្យនៅធនាគារ សន្តិភាព ពាណិជ្ជ Pacific Commercial Bank (១៩៩៥-១៩៩៨) អនុប្រធានការិយាល័យឥណទាន នៃធនាគារជាតិ នៃកម្ពុជា នៅខេត្ត កំពត (១៩៨០-១៩៩៥)។ លោក ប៊ុណ្ណរិទ្ធី ទទួលបានបរិញ្ញាបត្រគណនេយ្យ- ហិរញ្ញវត្ថុ និងធនាគារ នៅក្នុង ឆ្នាំ១៩៨៦ នៅក្នុងប្រទេសកម្ពុជា។ លោក ប៊ុណ្ណរិទ្ធី អាចសន្ទនា បានល្អទាំង ភាសាខ្មែរ និងអង់គ្លេស។ លោក រិទ្ធី ប្រៀបដូចជា លោកឪពុកសម្រាប់ បុគ្គលិក នៅ ម៉ាកស៊ីម៉ា។



លោកស្រី ស្រេង ស៊ីរេង ជានាយិកាប្រតិបត្តិហិរញ្ញវត្ថុ និងបានចូលរួម បង្កើតម៉ាកស៊ីម៉ា ដែលបានចាប់ផ្តើមដំណើរការនៅក្នុងឆ្នាំ២០០០។ លោកស្រី ស៊ីរេង ធ្លាប់បានបម្រើការងារជាប្រធានផ្នែកផ្ទេរប្រាក់នៅ ធនាគារ សន្តិភាព ពាណិជ្ជ Pacific Commercial Bank ពីឆ្នាំ១៩៩៥-២០០០។ លោកស្រី ស៊ីរេង បានបញ្ចប់បរិញ្ញាបត្រជាន់ខ្ពស់ លើជំនាញ គ្រប់គ្រងហិរញ្ញវត្ថុ នៅសាកលវិទ្យាល័យភូមិន្ទនីតិសាស្ត្រ និងសាស្ត្រ សេដ្ឋកិច្ច នៅភ្នំពេញក្នុង ខែ កញ្ញាឆ្នាំ ២០១៦។ នៅឆ្នាំ២០០១ លោកស្រី ស៊ីរេង ទទួលបាន បរិញ្ញាបត្រ គ្រប់គ្រងពាណិជ្ជកម្មពី វិទ្យាស្ថានជាតិគ្រប់គ្រង។ លោកស្រី ស៊ីរេង អាចប្រើប្រាស់ភាសាខ្មែរ អង់គ្លេស និងថៃ បានយ៉ាងស្ទាត់ជំនាញ។ លោកស្រី ស៊ីរេង ចង់បានលទ្ធផលការងារប្រសើរពីបុគ្គលិក តែគាត់ជាបង ស្រីដែលតែង យកចិត្តទុកដាក់ជាមួយបុគ្គលិកទាំងអស់។



លោកស្រី **.ឡាយ ស៊ីនាថ**. ជាអនុប្រធាននាយកដ្ឋានរដ្ឋបាល នៅម៉ាកស៊ីម៉ា ។ លោកស្រី គឺជាបុគ្គលិកដំបូងគេបង្អស់របស់ ម៉ាកស៊ីម៉ា ។ លោកស្រី ស៊ីនាថ បានចូល បម្រើការងារនៅ ម៉ាកស៊ីម៉ា ក្នុងឆ្នាំ ២០០១។ លោកស្រី ស៊ីនាថ បានបញ្ចប់ ការសិក្សា ថ្នាក់បរិញ្ញាបត្រ ផ្នែកគ្រប់គ្រងពាណិជ្ជកម្ម ឯកទេស ផ្នែកគណនេយ្យ នៅវិទ្យាស្ថានជាតិពាណិជ្ជសាស្ត្រប្រទេសកម្ពុជាក្នុងឆ្នាំ ២០០៦។ លោកស្រី ស៊ីនាថ អាចប្រើប្រាស់ភាសាខ្មែរនិងភាសា អង់គ្លេស បានយ៉ាងល្អ។ លោកស្រី ស៊ីនាថ មានថាមពលក្នុងការបំពេញការងារសម្រាប់ ម៉ាកស៊ីម៉ា និងទទួលបាន ការស្រលាញ់រាប់អានពីអ្នកគ្រប់គ្នា។



លោកស្រី **ស៊ីម សោភណ**. ជាប្រធាននាយកដ្ឋានធនធានមនុស្ស និងជា ជំនួយការអគ្គនាយក ។ លោកស្រី បានចូលបម្រើការងារនៅ ម៉ាកស៊ីម៉ា ក្នុងខែ តុលា ឆ្នាំ២០១៥។ មុនពេលចូលបម្រើការងារនៅ ម៉ាកស៊ីម៉ា លោកស្រី ធ្លាប់ បម្រើ ការងារជា មន្ត្រីអភិវឌ្ឍន៍សមត្ថភាពបុគ្គលិក នៅគ្រឹះស្ថាន មីក្រូហិរញ្ញវត្ថុ អម្រឹត និងជានាយកការិយាល័យនៅក្រុមហ៊ុន AZISAFE Co., Ltd. ។ លោកស្រី បានបញ្ចប់ការសិក្សាថ្នាក់អនុបណ្ឌិត ផ្នែកគ្រប់គ្រងពី សាកលវិទ្យាល័យ បញ្ញាសាស្ត្រ បានបញ្ចប់ថ្នាក់បរិញ្ញាបត្រ ផ្នែកហិរញ្ញវត្ថុនិងធនាគារ ពីសាកលវិទ្យាល័យភូមិន្ទនីតិសាស្ត្រ និងវិទ្យា សាស្ត្រសេដ្ឋកិច្ច និងបានបញ្ចប់ថ្នាក់ បរិញ្ញាបត្រ ផ្នែកភាសាអង់គ្លេស សម្រាប់ ពាណិជ្ជកម្ម ពីសាកលវិទ្យាល័យមេគង្គកម្ពុជា។ លោកស្រី សោភណ អាចប្រើប្រាស់ភាសាខ្មែរ និងភាសា អង់គ្លេសបានយ៉ាងល្អ។ ទោះបីជា លោកស្រី សោភណ បានចូលរួមក្នុងឆ្នាំ ២០១៥ តែលោកស្រី បានក្លាយជា ផ្នែកមួយ ដ៏សំខាន់សម្រាប់ ម៉ាកស៊ីម៉ា ហើយ បច្ចុប្បន្នការបំពេញការងាររបស់ លោកស្រី បានបញ្ជាក់ពីភាពសំខាន់នេះ។



លោក **ឃាន ដារិទ្ធ** ជាប្រធាននាយកដ្ឋានព័ត៌មានវិទ្យា នៅម៉ាកស៊ីម៉ា។ លោក ដារិទ្ធ បានចូលបម្រើការងារនៅម៉ាកស៊ីម៉ា ក្នុងឆ្នាំ២០០៩។ លោក ដារិទ្ធ បានទទួល បរិញ្ញាបត្រវិទ្យាសាស្ត្រកុំព្យូទ័រ ពីសាកលវិទ្យាល័យឯកទេស នៃកម្ពុជា និងបរិញ្ញាបត្រផ្នែកអេឡិចត្រូនិច ពីវិទ្យាស្ថានពហុបច្ចេកទេស ព្រះកុសុមៈ។ ក្នុងឆ្នាំ ២០១៥ លោក ដារិទ្ធ បានបញ្ចប់វគ្គសិក្សាស្តីពី IT Assurance and Security Audit នៅវិទ្យាស្ថាន Sunrise ។ លោក ដារិទ្ធ អាចប្រើប្រាស់ ភាសាខ្មែរ និងភាសាអង់គ្លេសបានយ៉ាងល្អ។ ជាមួយទឹកមុខ ញញឹមជានិច្ច លោក ដារិទ្ធ បានខិតខំបំពេញការងារក្នុងការរៀបចំទិន្នន័យ របស់ ម៉ាកស៊ីម៉ា ឲ្យមានរបៀបរបយ និងមានសុវត្ថិភាព។ លោក គឺជា ធនធាន សំខាន់របស់ ម៉ាកស៊ីម៉ា។



លោក **ខៀវ សេងឌី** បានចូលបម្រើការងារនៅ ម៉ាកស៊ីម៉ា ក្នុងខែមិថុនាឆ្នាំ ២០០៦ បច្ចុប្បន្ននេះលោកកំពុងបម្រើការងារជា ប្រធាននាយកដ្ឋានទីផ្សារ។ លោក សេងឌី ធ្លាប់ជានាយករងនាយកដ្ឋានឥណទាននៅក្នុងឆ្នាំ ២០១៤ និងជាប្រធានសាខា (២០១១-២០១៣) នៅម៉ាកស៊ីម៉ា ។ លោក សេងឌី ជាបេក្ខជនអនុបណ្ឌិត គ្រប់គ្រងពាណិជ្ជកម្ម នៅសាកលវិទ្យាល័យន័រតុន។ លោកបានទទួល បរិញ្ញាបត្រគ្រប់គ្រងពាណិជ្ជកម្ម ជំនាញគ្រប់គ្រង នៅសាកល វិទ្យាល័យធនធានមនុស្ស នៅក្នុងឆ្នាំ ២០០៩។ លោក សេងឌី អាចប្រើប្រាស់ ភាសាខ្មែរ និងភាសាអង់គ្លេស បានយ៉ាងល្អ។ ដោយបាន បម្រើការងារជាមួយ ម៉ាកស៊ីម៉ា តាំងពីបឋមវ័យមក លោក សេងឌី បានខិតខំរៀនសូត្រនូវអ្វីដែលថ្មី និងបន្តអភិវឌ្ឍជំនាញ។



លោក **រាន់ ហុកហេង** ជាប្រធាននាយកដ្ឋានសវនកម្មផ្ទៃក្នុង។ លោក បានចូលបម្រើការងារនៅ ម៉ាកស៊ីម៉ា ក្នុងខែមីនាឆ្នាំ ២០១២។ លោក ហុកហេង ធ្លាប់បានធ្វើជានាយកនាយកដ្ឋានសវនកម្មផ្ទៃក្នុង នៅធនាគារ ឯកទេស PHSME លោក ហុកហេង ក៏ធ្លាប់ជាបុគ្គលិកជាន់ខ្ពស់សវនករ ផ្ទៃក្នុងនៅ គ្រឹះស្ថានមីក្រូហិរញ្ញវត្ថុ សាមិក និងធ្លាប់ជាគណនេយ្យករ សណ្ឋាគារមាត់ទន្លេ។ លោក ហុកហេង បានបញ្ចប់ការសិក្សាថ្នាក់បរិញ្ញាបត្រ ផ្នែកគណនេយ្យ ពីសាកល វិទ្យាល័យជាតិគ្រប់គ្រង (NUM)។ លោក ហុកហេង អាចប្រើប្រាស់ ភាសាខ្មែរនិងភាសា អង់គ្លេសបានយ៉ាងល្អ។ លោក ហុកហេង ហ្មត់ចត់ ចំពោះការងារ តែមានចិត្តល្អសម្រាប់អ្នកគ្រប់គ្នា។



លោក **និន ទូច** ជាប្រធាននាយកដ្ឋានឥណទាន។ លោកបានចូល បម្រើ ការងារនៅ ម៉ាកស៊ីម៉ា ក្នុងខែតុលា ឆ្នាំ២០១៥ ក្នុងតួនាទីជា ប្រធាន នាយកដ្ឋានហានិភ័យ និង ប្រតិបត្តិការ។ មុនពេលចូលបម្រើ ការងារ នៅ ម៉ាកស៊ីម៉ា លោកធ្លាប់បានធ្វើជាមន្ត្រីជាន់ខ្ពស់គ្រប់គ្រងហានិភ័យប្រតិបត្តិការ ជាមន្ត្រីត្រួតពិនិត្យការអនុវត្តគោលនយោបាយឥណទាន និងជាមន្ត្រី ឥណទាន នៅ គ្រឹះស្ថានមីក្រូហិរញ្ញវត្ថុ ប្រាសាក់ ។ បច្ចុប្បន្ននេះ លោក ទូច បានបញ្ចប់ការ សិក្សា ថ្នាក់អនុបណ្ឌិត ផ្នែកសេដ្ឋកិច្ច នៅសាកលវិទ្យាល័យ កម្ពុជា និងបានបញ្ចប់ បរិញ្ញាបត្រ ផ្នែកគណិតវិទ្យា ពីសាកលវិទ្យាល័យ ភូមិន្ទភ្នំពេញ។ លោក ទូច អាចប្រើប្រាស់ភាសាខ្មែរ និងភាសាអង់គ្លេស បានយ៉ាងល្អ។ លោក ទូច យកចិត្តទុកដាក់លើចំណងសាមគ្គីក្នុងក្រុមការងារ និងមិនដែលជំទាស់ចំពោះ ការព្យាយាមដាក់ចេញនូវយុទ្ធសាស្ត្រថ្មី។

បុគ្គលិក និងការអភិវឌ្ឍន៍សមត្ថភាពបុគ្គលិក

បុគ្គលិក

ក្នុងឆ្នាំ២០១៦ ម៉ាកស៊ីម៉ា បានពង្រីកសេវាកម្មទៅកាន់តំបន់ជនបទ ដើម្បីឲ្យបានទៅដល់ អតិថិជនគោលដៅ។ ម៉ាកស៊ីម៉ា បានប្រតិបត្តិការនៅតាមការិយាល័យចំនួន ១០ នៅក្នុង ៤ខេត្ត ២៣ស្រុក ១៦១ឃុំ និង ៨៥២ភូមិ។ ជាមួយនឹងការរីកចម្រើននេះ ម៉ាកស៊ីម៉ា មានតម្រូវការជ្រើសរើសបុគ្គលិកបន្ថែម។ ជាក់ស្តែងនៅចុងឆ្នាំ ២០១៦ ម៉ាកស៊ីម៉ា មានបុគ្គលិកចំនួន ១២៨នាក់ ដែលក្នុងនោះ៣៩នាក់ជា បុគ្គលិកដែលជ្រើសរើសថ្មី។

ការអភិវឌ្ឍន៍សមត្ថភាពបុគ្គលិក

ការអភិវឌ្ឍន៍សមត្ថភាពបុគ្គលិក ជាផ្នែកដ៏មានសារៈសំខាន់សម្រាប់ការរីកចម្រើនរបស់ស្ថាប័ន។ ម៉ាកស៊ីម៉ា ត្រូវប្រាកដក្នុងចិត្តថា បុគ្គលិកទទួលបានការបណ្តុះបណ្តាលត្រឹមត្រូវ នៅពេលចាប់ផ្តើមចូល បម្រើការងារ នៅម៉ាកស៊ីម៉ា ហើយបន្ទាប់មកទទួលបានការបណ្តុះបណ្តាលបន្ថែមទៀត។ ប្រការនេះ ក៏បានបញ្ជាក់ថា បុគ្គលិកមានសមត្ថភាពគ្រប់គ្រាន់ក្នុងការបំពេញការងារ ជាមួយគុណភាពសេវាកម្មខ្ពស់។

ចំនួនបុគ្គលិកនិងវគ្គបណ្តុះបណ្តាលដែលផ្តល់ជូននៅក្នុងឆ្នាំ ២០១៦៖

ការបណ្តុះបណ្តាលខាងក្នុង

ចំនួន	វគ្គបណ្តុះបណ្តាល	ចំនួនអ្នកចូលរួម
១	មូលដ្ឋានគណនេយ្យ	១១
២	គោលការណ៍គាំពារអតិថិជន	៨០
៣	គោលការណ៍ស្តីពីការដោះស្រាយបណ្តឹងអតិថិជន	១១០
៤	គោលការណ៍ឥណទាន	៨៣
៥	ក្រមសីលធម៌វិជ្ជាជីវៈ	៦៦
៦	ភាពជាអ្នកដឹកនាំ	១១
៧	ការត្រួតពិនិត្យផ្ទៃក្នុងលើប្រតិបត្តិការឥណទាន	២០
៨	ការណែនាំពី ស្តង់ដាររបាយការណ៍ហិរញ្ញវត្ថុអន្តរជាតិ	១៥
៩	ការវាយតម្លៃឥណទាន	១១៧
១០	គោលការណ៍ស្តីពី ហានិភ័យប្រតិបត្តិការ	១០
១១	ជំនាញហានិភ័យ និងប្រតិបត្តិការ	១៣
១២	កិច្ចគាំពារសង្គម	២១
១៣	ការបណ្តុះបណ្តាលពីការប្រើប្រាស់កម្មវិធី	៨២
១៤	ការពង្រឹងស្មារតីជាក្រុម	២០
១៥	វគ្គបណ្តុះបណ្តាលមូលដ្ឋានសម្រាប់បុគ្គលិកថ្មី	៣៩
១៦	វិធីសាស្ត្របង្កើនផលបត្រឥណទាន	៥៩
១៧	ដំណោះស្រាយឥណទាន ក្នុង និងក្រៅប្រព័ន្ធតុលាការ	១២
១៨	គោលការណ៍ស្តីពី ឥណទានសម្រាប់បុគ្គលិក	១៧
	សរុប	៧៦៩



“ក្រុមការងារដែលរួមទុក្ខ រួមសុខជាមួយគ្នា ជាក្រុមការងារដែលធ្វើការជាមួយគ្នាបានយូរ។ ក្រុមការងារ ម៉ាកស៊ីម៉ា ថតរូបជា អនុស្សាវរីយ៍ បន្ទាប់ពីបានបញ្ចប់វគ្គបណ្តុះបណ្តាល ការពង្រឹងស្មារតីក្រុម។”

ការបណ្តុះបណ្តាលខាងក្រៅ

ចំនួន	វគ្គបណ្តុះបណ្តាល	អ្នកផ្តល់វគ្គបណ្តុះបណ្តាល	ចំនួនអ្នកចូលរួម
១	ពន្ធដារ	សាលាជាតិពន្ធដារ	១
២	ការស្វែងយល់ពីរបាយការណ៍ឥណទាន	ការិយាល័យ ក្រេឌីតប្រូរ៉ូកម្មជា	៣
៣	ការផ្តល់កម្ចីសម្រាប់អាជីវកម្មខ្នាតតូច និងមធ្យម	វិទ្យាស្ថានធនាគារកម្ពុជា	១
៤	ដំណោះស្រាយឥណទាន ក្នុង និងក្រៅប្រព័ន្ធតុលាការ	វិទ្យាស្ថានធនាគារកម្ពុជា	១
៥	ហានិភ័យឥណទាន និងការគ្រប់គ្រងឥណទានហួសកាលកំណត់សង កម្ចីសម្រាប់អាជីវកម្មខ្នាតតូច និងមធ្យម	សមាគមមីក្រូហិរញ្ញវត្ថុនៅកម្ពុជា	១
៦	យុទ្ធសាស្ត្រលក់	វិទ្យាស្ថានធនាគារកម្ពុជា	១
៧	ការគ្រប់គ្រងហានិភ័យឥណទាន	Oikocredit	២
	សរុប		១០



វគ្គបណ្តុះបណ្តាល ការផ្តល់កម្ចីសម្រាប់អាជីវកម្មខ្នាតតូច និងមធ្យម រៀបចំដោយវិទ្យាស្ថានធនាគារកម្ពុជា ខែមិថុនា ឆ្នាំ ២០១៦

ផលិតផលឥណទាន និងប្រភេទឥណទាន

ម៉ាកស៊ីម៉ា ផ្តល់សេវាកម្មមីក្រូហិរញ្ញវត្ថុប្រកបដោយគុណភាពខ្ពស់ ផ្តោតទៅលើការផ្តល់ជូនប្រជាពលរដ្ឋរស់នៅតំបន់ជនបទ ជាឯកត្តជន ក្រុមធានា សហគ្រាសខ្នាតតូចនិងមធ្យម ជូនអ្នកមានប្រាក់ចំណូលទាប ដើម្បីធ្វើឲ្យប្រសើរឡើងនូវជីវភាព និងសម្រេចគោលដៅអាជីវកម្មរបស់ពួកគេ។ ផលិតផលឥណទាននាពេលបច្ចុប្បន្ន រួមមាន ឥណទានឯកត្តជន ឥណទានក្រុម និងឥណទានអាជីវកម្មខ្នាតតូចនិងមធ្យម។

ផលិតផលឥណទាន

ម៉ាកស៊ីម៉ា មានផលិតផលឥណទាន ៣ប្រភេទសំខាន់ៗ ដូចខាងក្រោម៖

(១) ឥណទានឯកត្តជន

ឥណទានឯកត្តជនអាចឲ្យអតិថិជនស្នើសុំឥណទានសម្រាប់បម្រើឲ្យគោលបំណងផ្សេងៗ។ ទឹកប្រាក់កម្ចី ចាប់ពី ២៥០ ដុល្លារអាមេរិក រហូតដល់ ៤.៩៥០ ដុល្លារអាមេរិក ជាមួយនឹងរយៈពេលកម្ចី ពី ៦ទៅ ៤៨ខែ។ ឥណទានពិសេសសម្រាប់ ឥណទានឯកត្តជន មាន៖ ឥណទានចាប់ពី ២៥០ ដុល្លារអាមេរិក ឥណទានសិក្សាអប់រំ ឥណទានសុទ្ធា និងឥណទានទូទៅ។

(២) ឥណទានក្រុម

ឥណទានក្រុម អាចឲ្យអតិថិជនស្នើសុំឥណទានដែលមានសមាជិកចាប់ពី ២ទៅ ៦នាក់។ ទឹកប្រាក់កម្ចី ចាប់ពី ៥០ ដុល្លារអាមេរិក រហូតដល់ ៥០០ ដុល្លារអាមេរិក ជាមួយនឹងរយៈពេលកម្ចី ពី ៦ទៅ ១២ខែ។ អតិថិជន អាចស្នើឥណទានក្រុមសម្រាប់គោលបំណងទូទៅ ឬសម្រាប់គោលបំណងសិក្សាអប់រំ។

(៣) ឥណទានអាជីវកម្មខ្នាតតូច និងមធ្យម

ឥណទានអាជីវកម្មខ្នាតតូច និងមធ្យម អាចឲ្យអតិថិជនស្នើសុំកម្ចី ទឹកប្រាក់ ចាប់ពី ៥.០០០ ដុល្លារអាមេរិក រហូតដល់ ២៧.០០០ ដុល្លារអាមេរិក។ ឥណទានប្រភេទនេះ គឺសម្រាប់អតិថិជនទៅពង្រីកអាជីវកម្ម ដែលមានជាអាទិ៍ សិប្បកម្ម លក់គ្រឿងទេស អាជីវកម្មបោះដុំ និងលក់រាយ សហគ្រាសផលិតផលជាដើម។

ប្រភេទឥណទាន

ម៉ាកស៊ីម៉ា ផ្តល់ប្រាក់ឲ្យប្រជាពលរដ្ឋខ្លីសម្រាប់ធ្វើអាជីវកម្មតាមមុខសញ្ញាដូចជា៖ កសិកម្ម លក់ដូរ ទូទៅ សេវាកម្ម ដឹកជញ្ជូន និងអាជីវកម្មគ្រួសារព្រមទាំងមុខរបរផ្សេងៗមួយចំនួនទៀត។

- កសិកម្ម
 - ការដាំដុះ: ដាំផ្កា ដាំបន្លែ ដំណាំហូបផ្លែ ពូជ ដី...
 - ចិញ្ចឹមសត្វ: ចិញ្ចឹមសត្វយកសាច់ ចំណីសត្វ ចាក់ថ្នាំបង្ការ...
- ពាណិជ្ជកម្ម: រួមមានម៉ៅចំការ ការដោះដូរទំនិញដុំ-រាយ និងកែច្នៃ ធ្វើទ្វារបង្អួច ផលិតនំបញ្ចុក និងម្ហូបអាហារផ្សេងៗ
- សេវាកម្ម: សកម្មភាពបោកសំលៀកបំពាក់ កាត់សក់ សេវាជួលទូរស័ព្ទ ជួសជុលម៉ូតូ តបណ្តាញទឹកស្អាត បញ្ចូលអាគុយ...
- ដឹកជញ្ជូន: ម៉ូតូឌុប រ៉ឺម៉ក រថយន្តតាក់ស៊ី...
- អាជីវកម្មគ្រួសារ: តំបាញ និងការលក់ដូរតូចតាច
- ការប្រើប្រាស់: ជួសជុលផ្ទះ ការសិក្សា សំរាប់ប្រើប្រាស់ផ្សេងៗ
- មុខរបរផ្សេងៗ: គ្រប់សកម្មភាពអាជីវកម្មតូចតាចនៅតាមជនបទក្រៅពីមុខរបរខាងលើ។

គ្រឹះស្ថានមីក្រូហិរញ្ញវត្ថុ ម៉ាកស៊ីម៉ា ភីអិលស៊ី របាយការណ៍ប្រចាំឆ្នាំ ២០១៦

លទ្ធផលផ្នែកប្រតិបត្តិការ ការគ្របដណ្តប់នៃសេវាកម្ម

ក្នុងឆ្នាំ២០១៦ ម៉ាកស៊ីម៉ា កំពុងប្រតិបត្តិការ តាមរយៈ ១០ ការិយាល័យ ក្នុង ៤ ខេត្ត ក្រុង ២៣ ស្រុក ១៦១ ឃុំ និង ៨៥២ ភូមិ។ ម៉ាកស៊ីម៉ា បានបន្តពង្រីកសេវាកម្មទៅកាន់តំបន់ជនបទ ដើម្បីទៅដល់អតិថិជន គោលដៅ។

ចំនួន	២០១៥	២០១៦	កំណើន	% នៃការផ្លាស់ប្តូរ
សាខា	២	២	-	-
ការិយាល័យទំនាក់ទំនង	៨	៨	-	-
ខេត្តប្រតិបត្តិការ	៤	៤	-	-
ស្រុកប្រតិបត្តិការ	២៣	២៣	-	-
ឃុំប្រតិបត្តិការ	១៣៩	១៦១	២២	១៥,៨៣%
ភូមិប្រតិបត្តិការ	៧២៥	៨៥២	១២៧	១៧,៥២%

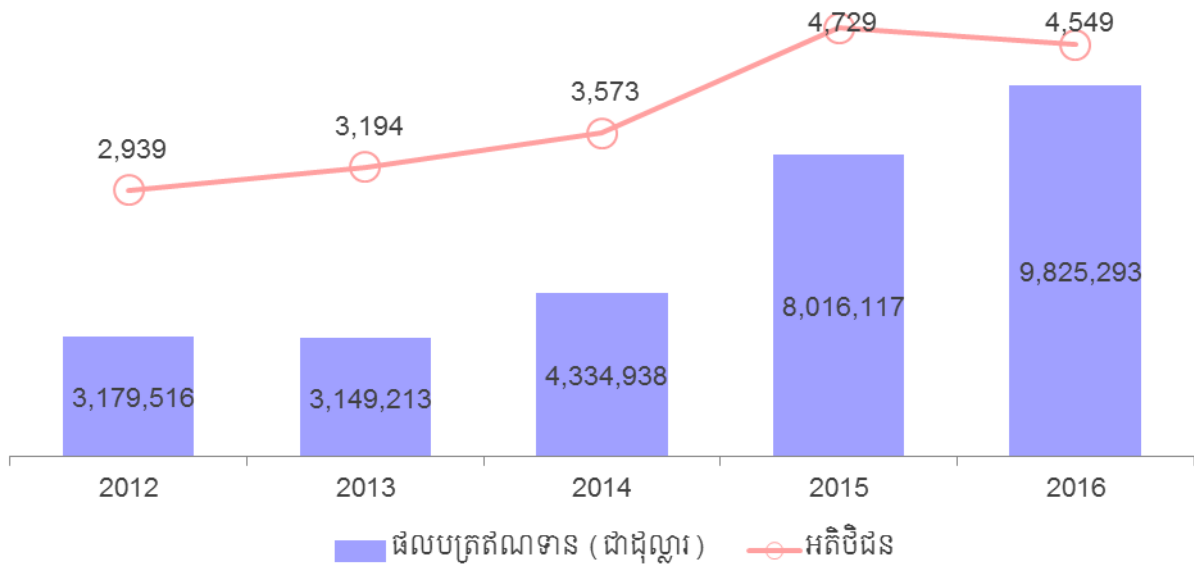
តំបន់ប្រតិបត្តិការរបស់ ម៉ាកស៊ីម៉ា



លទ្ធផលនៃឥណទាន

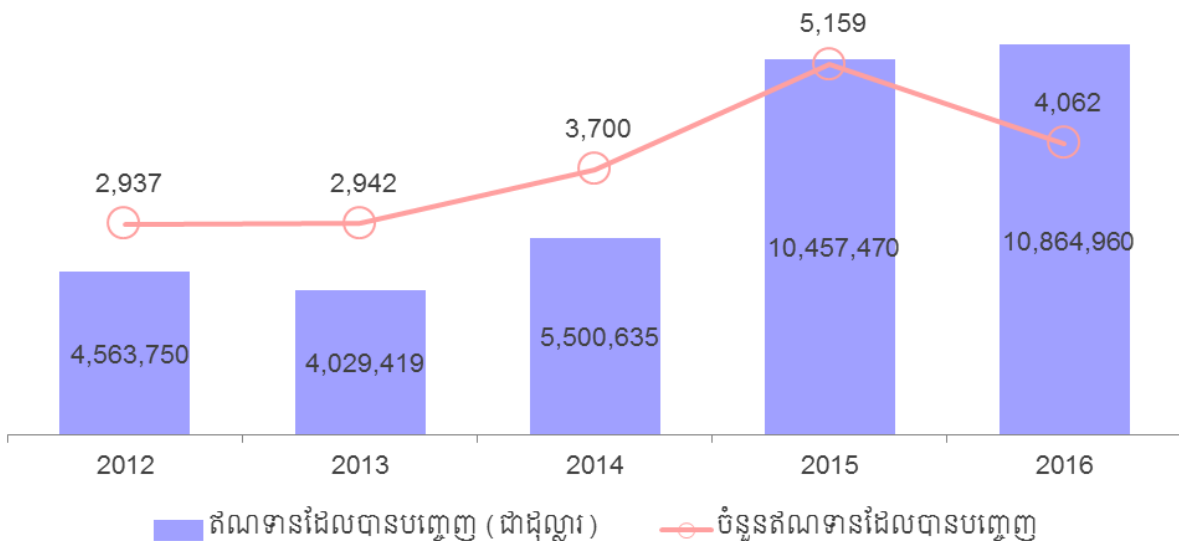
ផលបត្រឥណទាន និងអតិថិជនសកម្ម

ផលបត្រឥណទាន បានកើនឡើង ២៣% ធៀបនឹងឆ្នាំ ២០១៥ មក ចំនួន៩.៨២៥.៩២៣ ដុល្លារអាមេរិក និង ចំនួនអតិថិជនចិញ្ចឹមចុះមកត្រឹម ៤.៥៤៩ អតិថិជន។

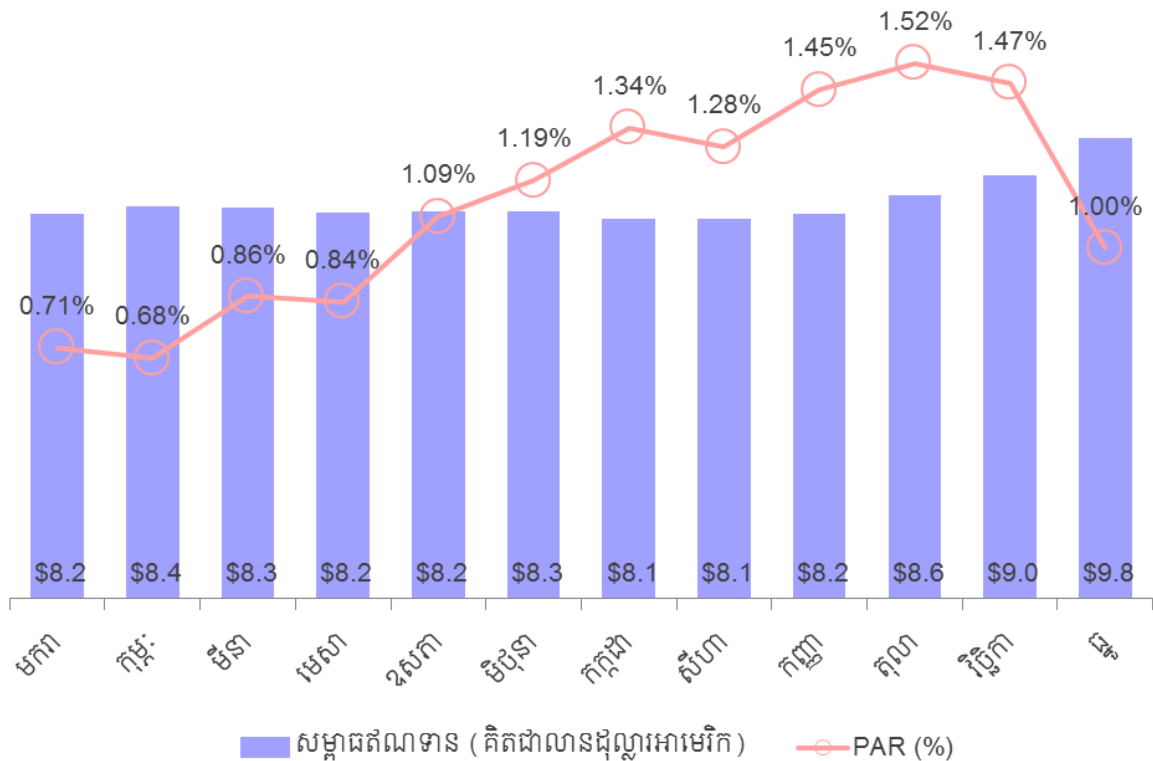


ឥណទានបញ្ចេញ

ម៉ាកស៊ីម៉ា បានបញ្ចេញឥណទានចំនួន ១០.៨៦៤.៩៦០ ដុល្លារអាមេរិក កើនឡើង ៤% ធៀបនឹងឆ្នាំមុន។ ចំនួនឥណទានមាន ៤.០៦២ ។ ឥណទានបញ្ចេញជាមធ្យមមានចំនួន ២.៦៧៥ ដុល្លារអាមេរិក។

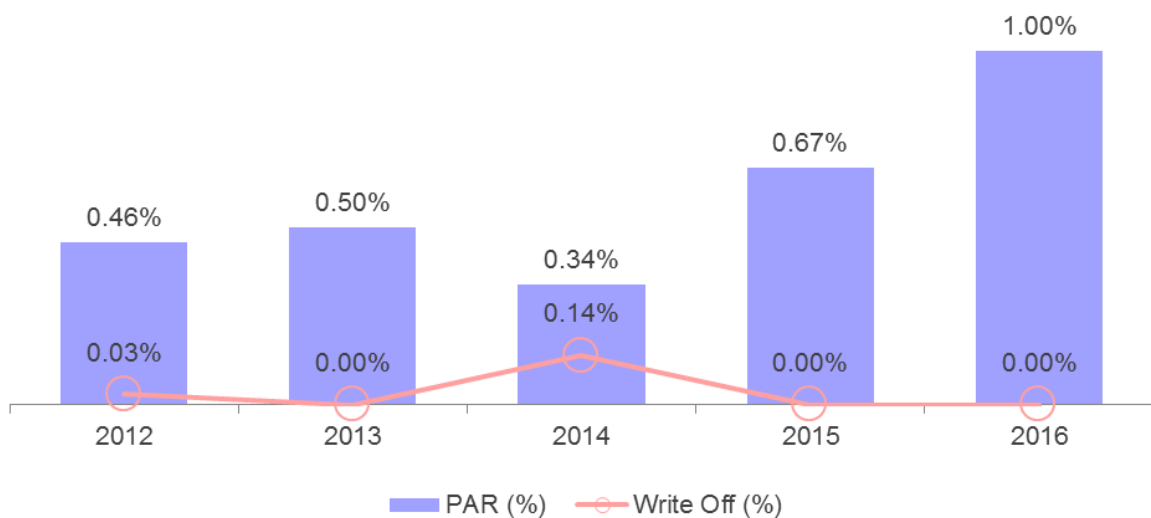


ផលបត្រឥណទានប្រចាំខែ និងហានិភ័យសម្ពាធឥណទាន



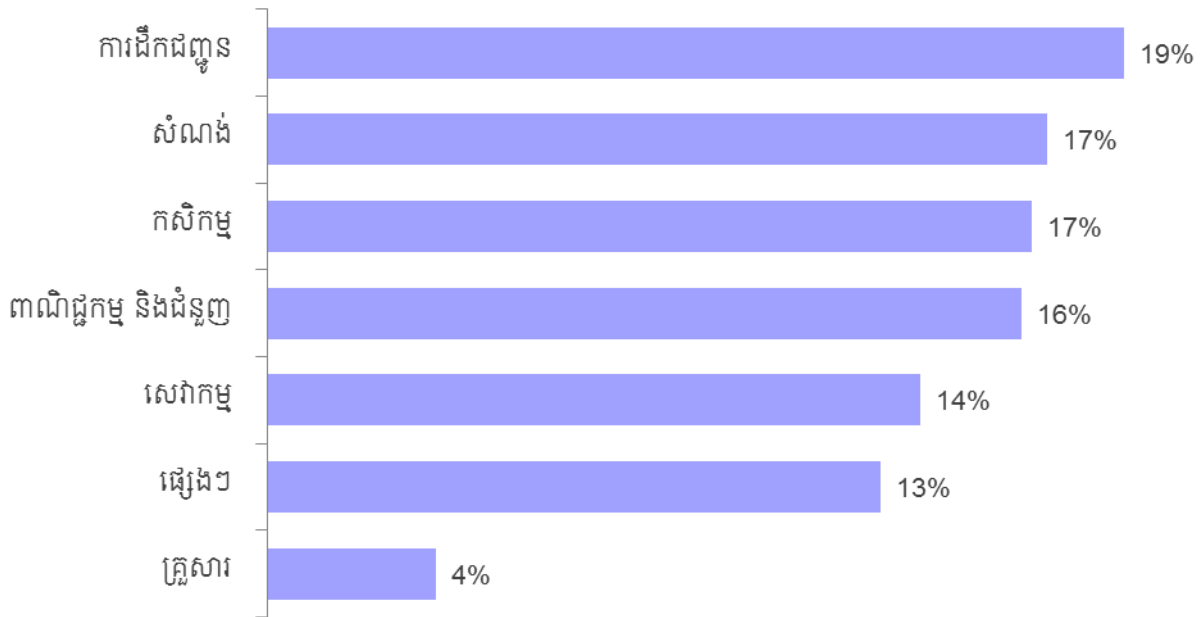
ហានិភ័យសម្ពាធឥណទាន និងការលុបបំណុលចេញពីបញ្ជី

ហានិភ័យសម្ពាធឥណទាន (PAR) នាឆ្នាំ២០១៦ មាន១% ដោយសារការធ្លាក់ចុះ នូវគុណភាព ឥណទានប៉ុន្តែ ម៉ាកស៊ីម៉ា បានខិតខំពង្រឹងប្រតិបត្តិការ និងការវាយតម្លៃឥណទាន។ មិនមានឥណទានដែលត្រូវ លុបចេញពីបញ្ជី សម្រាប់ឆ្នាំ ២០១៥ និង ២០១៦ ទេ។



ការបែងចែកប្រភេទឥណទាន

ឥណទានរបស់ ម៉ាកស៊ីម៉ា ត្រូវបានប្រើប្រាស់ សម្រាប់វិស័យផ្សេងៗគ្នាជាច្រើន ប៉ុន្តែវិស័យដែល ទទួលបានឥណទានយកទៅប្រើប្រាស់ច្រើនជាងគេ គឺ វិស័យដឹកជញ្ជូន ១៩% សំណង់ ១៧% កសិកម្ម ១៧% វិស័យពាណិជ្ជកម្ម និងជំនួញ ១៦% សេវាកម្ម ១៤% សកម្មភាពផ្សេងៗ ១៣% និង គ្រួសារ ៤%។



ផលិតភាព និងទំហំការងាររបស់បុគ្គលិក

ម៉ាកស៊ីម៉ា បានបង្កើនការយកចិត្តទុកដាក់លើការវាយតម្លៃឥណទានសម្រាប់អតិថិជនថ្មី និងយកចិត្ត ទុកដាក់លើតំបន់ដែលមានចំនួនអ្នកខ្ចីច្រើន ប្រៀបនឹងចំនួនគ្រួសារសរុប។ ប្រការនេះជាការសំខាន់ ដោយសារ មានការព្រួយបារម្ភពី ប្រាក់កម្ចីជាន់គ្នា ពីសំណាក់វិនិយោគិន អ្នកផ្តល់ប្រាក់កម្ចី ម្ចាស់ភាគហ៊ុន និងអ្នកពាក់ព័ន្ធផ្សេងៗទៀត ប៉ុន្តែ ម៉ាកស៊ីម៉ា នៅតែរក្សាឲ្យបាននូវអត្ថប្រយោជន៍សម្រាប់អតិថិជន។ សម្ពាធន ឥណទានមធ្យមគិតក្នុងមន្ត្រីឥណទានម្នាក់ និង សម្ពាធនឥណទានមធ្យមគិតក្នុងបុគ្គលិកម្នាក់មាន៖

លក្ខណៈ	២០១២	២០១៣	២០១៤	២០១៥	២០១៦
ចំនួនអតិថិជន/ភ្នាក់ងារឥណទាន	៨៩	៨៩	៨១	៩៥	៧៦
សម្ពាធនឥណទាន/ភ្នាក់ងារឥណទាន ម្នាក់ (គិតជាដុល្លារអាមេរិក)	៩៦.៣៤៩	៨៧.៤៧៨	៩៨.៥២១	១៦០.៣២២	១៦៣.៧៥៥
សម្ពាធនឥណទាន/បុគ្គលិកទាំងអស់ (គិតជាដុល្លារអាមេរិក)	៤២.៣៩៤	៣៨.៨៧៩	៤៧.៦៣៧	៦៩.៧០៥	៧៦.៧៦០

ទំនួលខុសត្រូវសង្គម និង ការគាំពារសង្គម

សូមសាកល្បងការគាំពារសង្គម	២០១៥	២០១៦
<i>(ផ្អែកលើ ប្រភេទសុចនករនៃកិច្ចគាំពារសង្គមទាំង ១១ តាម MIX)</i>		
អភិបាលកិច្ច		
ចំនួនអ្នកគ្រប់គ្រង	៧	៧
ចំនួនអ្នកគ្រប់គ្រងជាស្ត្រី	១	៣
ផលិតផលឥណទាន		
ផលិតភាពធៀបនឹងផលិតផលឥណទាន	១៦០.៣២២	១៦៣.៧៥៥
ការឆ្ពោះទៅរកអតិថិជន		
ចំនួនអតិថិជនកម្ចីនៅទីជនបទ	៣.០៧២	៣.១៥២
ចំនួនអតិថិជនកម្ចីនៅជាក្រុង	១.៦៥៧	១.៣៩៧
ចំនួនអតិថិជនកម្ចីជាស្ត្រី	៣.៩៥១	៣.៩៧៦
ចំនួនអតិថិជនកម្ចីជាក្រុម	៥៦០	៥៥៥
ចំនួនអតិថិជនកម្ចីជាឯកត្តជន	៣.១៤៧	៣.០១៤
ចំនួនអតិថិជនកម្ចីអាជីវកម្មខ្នាតតូច និងមធ្យម	១.០២២	៩៨០
ចំនួនអតិថិជនកម្ចីថ្មី	២.៥៥៥	១.៦៤៥
ការពង្រីកសេវាកម្មទៅរកអតិថិជនតាមរយៈវិធីសាស្ត្រកម្ចី		
ភាគរយកម្ចីនៃឥណទានក្រុម	២%	២%
ភាគរយកម្ចីឯកត្តបុគ្គល	៥៥%	៤៦%
ភាគរយកម្ចីអាជីវកម្មខ្នាតតូច និងមធ្យម	៤៣%	៥២%
ធនធានមនុស្ស		
ចំនួនបុគ្គលិកសរុប	១០៨	១២៨
ចំនួនបុគ្គលិកជាស្ត្រី	២២	២៥
ចំនួនមន្ត្រីឥណទាន	៥០	៦០
អត្ថប្រយោជន៍បុគ្គលិក	ប្រាក់ខែទី ១៣ ធានារ៉ាប់រងគ្រោះថ្នាក់ និងអត្ថប្រយោជន៍ដទៃទៀត	
ទំនួលខុសត្រូវចំពោះអតិថិជន		
ការអនុវត្តន៍គោលការណ៍គាំពារអតិថិជនទាំង៧		
ទំនួលខុសត្រូវចំពោះបរិស្ថាន និងសង្គម		

គ្រឹះស្ថានមីក្រូហិរញ្ញវត្ថុ ម៉ាកស៊ីម៉ា ភីអិលស៊ី របាយការណ៍ប្រចាំឆ្នាំ ២០១៦

កម្មវិធីអប់រំពីអនាម័យ និងសុខភាព	៣	៤
ចំនួនអ្នកចូលរួមកម្មវិធី (ចំនួនប្រហាក់ប្រហែល)	២៦៥	៣៩៤
យុទ្ធនាការបែតងកម្ពុជា	-	២
ចំនួនអ្នកចូលរួមកម្មវិធី (ចំនួនប្រហាក់ប្រហែល)	-	១៦៦
ការពេញចិត្តរបស់អតិថិជន		
អត្រាចាកចេញរបស់អតិថិជន *	៦៦.២៤%	៦០.៦៦%

* អតិថិជនមួយចំនួនខ្លីឥណទាន ដើម្បីកែលម្អគេហដ្ឋាន បន្ទាប់មកអតិថិជនមិនទាន់មានតម្រូវការឥណទាន។ នេះជាមូលហេតុដែលធ្វើឲ្យអត្រាចាកចេញទាប។

គ្រឹះស្ថានមីក្រូហិរញ្ញវត្ថុ ម៉ាកស៊ីម៉ា យកចិត្តទុកដាក់ចំពោះសមភាពនៃហិរញ្ញវត្ថុប្រកបដោយនិរន្តរភាពជាមួយបេសកកម្ម។ ម៉ាកស៊ីម៉ា គោរពតាមគោលការណ៍របស់ Smart ដោយរក្សាឲ្យបាននូវទំនួលខុសត្រូវចំពោះអតិថិជន បុគ្គលិក និងបរិស្ថាន។ ការប្រាកដក្នុងចិត្តថា ប្រតិបត្តិការផ្តល់នូវលទ្ធផលជាវិជ្ជមានចំពោះអតិថិជន បុគ្គលិក និងដូចជាសហគមន៍។ ក្នុងឆ្នាំ ២០១៦ ម៉ាកស៊ីម៉ា បានបដិសេធឥណទាន ជាច្រើនដែលបានស្នើសុំដោយអតិថិជន ដោយសារតែការអនុវត្តតឹងរឹងលើគោលការណ៍ ដើម្បីជៀសវាងពីបំណុលវណ្ណករ។ ដូចនេះហើយទើបអត្រាអតិថិជនចាកចេញថយចុះក្នុងឆ្នាំនេះ។

ទំនួលខុសត្រូវចំពោះអតិថិជន

គ្រឹះស្ថានមីក្រូហិរញ្ញវត្ថុ ម៉ាកស៊ីម៉ា ប្តេជ្ញាចិត្តក្នុងការផ្តល់នូវសេវាកម្មដែលល្អបំផុត និងអនុលោមទៅតាមគោលការណ៍គាំពារអតិថិជន ដែលរួមមាន៖ (១) ការបង្កើតផលិតផល និងប្រព័ន្ធចែកចាយ ត្រូវមានលក្ខណៈសមរម្យ (២) ការទប់ស្កាត់បំណុលវណ្ណករ (៣) តម្លាភាពរវាងស្ថាប័ន និងអតិថិជន (៤) ការកំណត់ថ្លៃដែលមានភាពទទួលខុសត្រូវ (៥) ការអនុវត្តការងារត្រូវមានការគោរព និងភាពត្រឹមត្រូវចំពោះអតិថិជន (៦) ការរក្សាការសម្ងាត់របស់អតិថិជន និង (៧) យន្តការសម្រាប់ដោះស្រាយបណ្តឹងអតិថិជន

ម៉ាកស៊ីម៉ា ទទួលយកនូវគោលការណ៍គាំពារអតិថិជនខាងលើ និងអនុវត្តនៅក្នុងប្រតិបត្តិការប្រចាំថ្ងៃ។ ដោយប្រើប្រាស់ឧបករណ៍វាយតម្លៃរបស់ Smart Campaign ម៉ាកស៊ីម៉ា បានធ្វើការវាយតម្លៃជាប្រចាំ និងស្វែងរកចំណុចខ្វះខាត និងខិតខំបំពេញចំណុចទាំងនោះ ដើម្បីទទួលបានលទ្ធផលល្អប្រសើរជាមួយបទដ្ឋានសកលនៅក្នុងប្រតិបត្តិការ និងការផ្តល់សេវាកម្មល្អសម្រាប់អតិថិជន។ យោងលើលទ្ធផលនៃការវាយតម្លៃ ម៉ាកស៊ីម៉ា បានបំពេញបន្ថែម គោលការណ៍គាំពារអតិថិជន លើគោលការណ៍ដែលមានស្រាប់ ក៏ដូចជាបង្កាត់បង្រៀន

គ្រឹះស្ថានមីក្រូហិរញ្ញវត្ថុ ម៉ាកស៊ីម៉ា ភីអិលស៊ី របាយការណ៍ប្រចាំឆ្នាំ ២០១៦

បុគ្គលិកពីការផ្លាស់ប្តូរផ្សេងៗ។ ក្នុងឆ្នាំ ២០១៦ ម៉ាកស៊ីម៉ា បានពង្រឹងនីតិវិធី ស្តីពី យន្តការបណ្តឹងអតិថិជន និងការផ្តល់ ព័ត៌មានត្រលប់ ដើម្បីបង្កើតនូវផលិតផលដែលមានភាពសមស្របសម្រាប់អតិថិជន។

ការស្ទាបស្ទង់មតិលើការចាកចេញរបស់អតិថិជន

ម៉ាកស៊ីម៉ា បានរៀបចំការស្ទាបស្ទង់មតិលើការចាកចេញរបស់អតិថិជន ដើម្បីស្វែងរកនូវមូលហេតុ ចម្បងដែលបង្កឲ្យអតិថិជនចាកចេញពី ម៉ាកស៊ីម៉ា។ ក្នុងឆ្នាំ ២០១៦ ម៉ាកស៊ីម៉ា បានធ្វើការស្ទាបស្ទង់ និងបានរក ឃើញថាថ្វីត្បិតតែអតិថិជនចាកចេញ ប៉ុន្តែភាគច្រើនពួកគាត់ពេញចិត្តនឹងសេវាកម្មដែលបាន ផ្តល់ជូនគាត់។ មូលហេតុចម្បងដែលអតិថិជនចាកចេញគឺ ដោយសារតែមិនមានតម្រូវការឥណទាន។ អតិថិជនមួយចំនួនក៏ បានផ្តល់ព័ត៌មានត្រលប់ថា មូលហេតុដែលចាកចេញក៏អាចបណ្តាលមកពី អត្រាការប្រាក់ និងលក្ខខណ្ឌកម្ចី។



ការពិភាក្សា និងទទួលព័ត៌មានត្រលប់ពីអតិថិជន: អតិថិជនមានសំណូមពរទាក់ទងនឹងតារាងកាលវិភាគសងប្រាក់។ សំណូមពរ ត្រូវបានកត់ត្រា និងពិភាក្សានៅកម្រិតសាខា និងកម្រិតការិយាល័យកណ្តាល។ ការសម្រេចចិត្តដ៏ឆាប់រហ័ស បានធ្វើឡើង តាមសំណើរបស់អតិថិជន

ការស្ថាបនាស្នងមតិលើការពេញចិត្តរបស់អតិថិជន

បន្ថែមពីលើការស្ថាបនាស្នងមតិលើការចាកចេញ ម៉ាកស៊ីម៉ា បានធ្វើការស្ថាបនាស្នងមតិលើការពេញចិត្តរបស់អតិថិជន ដើម្បីស្វែងយល់ពីចំណុចដែលត្រូវកែលម្អទាក់ទងនឹងផលិតផល និងសេវាកម្ម។ ក្នុងឆ្នាំ ២០១៦ ម៉ាកស៊ីម៉ា បានរៀបចំនូវការស្ថាបនាស្នងមតិលើការពេញចិត្តរបស់អតិថិជន ចំនួន២ដង ដែលលទ្ធផលបានបង្ហាញថាអតិថិជនភាគច្រើនពេញចិត្តលើផលិតផល និងសេវាកម្មដែលផ្តល់ជូន។ ការស្ថាបនាស្នងមតិនេះក៏បានបង្ហាញផងដែរថា អតិថិជនមួយចំនួនមិនទាន់ពេញចិត្តនៅឡើយលើ ទំហំកម្ចី អត្រាការប្រាក់ និងដំណើរការនៃការវាយតម្លៃឥណទាន។ តាមរយៈព័ត៌មានត្រលប់នេះ ម៉ាកស៊ីម៉ា បានខិតខំអភិវឌ្ឍលើផលិតផលដើម្បីបំពេញតម្រូវការរបស់អតិថិជន។

អនាម័យផ្សព្វផ្សាយពីអនាម័យ និងសុខភាព (មូលហេតុនៃកម្មវិធី)

អតិថិជន និងបុគ្គលិករបស់ស្ថាប័នមីក្រូហិរញ្ញវត្ថុ តែងតែរាយការណ៍ថា ការចំណាយទាក់ទងជម្ងឺតម្កាត់បានបង្កផលវិបាកដល់ការសងត្រលប់ឥណទាន ដែលពេលខ្លះតម្រូវឲ្យអតិថិជន ប្រើប្រាស់នូវឥណទានសម្រាប់អាជីវកម្ម និងទ្រព្យសម្បត្តិដទៃទៀតដើម្បីចំណាយលើការថែរក្សាសុខភាព។ អតិថិជនបានបញ្ជាក់ថាការប្រើប្រាស់សេវាកម្មសុខភាពនៅមានកម្រិតទាប និងការពន្យារពេលស្វែងរកការថែទាំ បណ្តាលមកពីឧបសគ្គនៃការចំណាយ លក្ខណៈភូមិសាស្ត្រ ជំនឿផ្នែកវប្បធម៌ និងកង្វះការទុកចិត្តលើអ្នកផ្តល់សេវាកម្មសុខភាព។ ព័ត៌មានមិនគ្រប់គ្រាន់ទាក់ទងនឹងការទប់ស្កាត់ជម្ងឺផ្សេងៗ បានក្លាយជាចំណុចគួរព្រួយបារម្ភ (ការសិក្សារបស់ Leatherman និង Dunford លើទំនាក់ទំនងរវាងសុខភាព និងវិស័យមីក្រូហិរញ្ញវត្ថុ)។ តាមឯកសាររបស់អង្គការ UNICEF បានបង្ហាញថា “គ្រួសារអាចកាត់បន្ថយនូវជម្ងឺទាក់ទងនឹងទឹក ក៏ដូចជាអនាម័យបាន ជាមួយនឹងការអនុវត្តនូវមូលដ្ឋាននៃការសម្អាត។ ការរួមបញ្ចូលការលាងសម្អាតដៃ ការការពារលើអាហារ និងអនាម័យសម្រាប់គ្រួសារ នឹងកាត់បន្ថយអត្រាជម្ងឺរាករូសសម្រាប់ទារកប្រមាណ ៣៣% ...”។ របាយការណ៍នេះក៏បានបង្ហាញដែរថា “ការលាង សម្អាតដៃ ជាមួយនឹងសាប៊ូអាចកាត់បន្ថយជម្ងឺរាករូសសម្រាប់ក្មេងជំងឺ និងមនុស្សចាស់ពី ៤២% ទៅ ៤៧%”។ របាយការណ៍ពី អង្គការសហប្រជាជាតិបានបន្ថែមថា ការទទួលបាននូវគម្រោងពីអនាម័យ និងជួយសង្គ្រោះជីវិត បន្ថែមការយល់ដឹង និងបង្កើននូវចំណូល។ ប្រសិនបើប្រៀបធៀបជាមួយនឹងលទ្ធផល ដ៏សម្បើមនេះ ការវិនិយោគលើកម្មវិធី ទឹកស្អាត និងអនាម័យជាចំនួនដ៏តិចតួច។

គ្រឹះស្ថានមីក្រូហិរញ្ញវត្ថុ ម៉ាកស៊ីម៉ា ភីអិលស៊ី របាយការណ៍ប្រចាំឆ្នាំ ២០១៦

ជាកិច្ចខិតខំប្រឹងប្រែងពន្យល់អតិថិជនពីអនាម័យ និងសុខភាព ម៉ាកស៊ីម៉ា បានបន្តកម្មវិធីផ្តល់ ចំណេះដឹងពីអនាម័យ ជាពិសេសសម្រាប់កុមារតូចៗ លើការលាងសម្អាតដៃឲ្យបានត្រឹមត្រូវជាមួយនឹងសាប៊ូ តាមរយៈកម្មវិធីផ្សព្វផ្សាយពីអនាម័យ និងសុខភាព។



អគ្គនាយកគ្រឹះស្ថានមីក្រូហិរញ្ញវត្ថុ ម៉ាកស៊ីម៉ា លោក ប៉ា ប៉ុណ្ណារិទ្ធី បានចំណាយពេលចូលរួមកម្មវិធីអនាម័យ និងសុខភាពជាមួយអតិថិជន និងគ្រួសារ ដែលកម្មវិធីនេះធ្វើឡើងនៅ ការិយាល័យទំនាក់ទំនងថ្នល់ទទឹង នាខែឧសភា ឆ្នាំ ២០១៦។

ក្នុងឆ្នាំ ២០១៦ ម៉ាកស៊ីម៉ា បានរៀបចំកម្មវិធីលាងសម្អាតដៃ នៅសង្កាត់ព្រែកញ្ជៅ ឃុំលាំងគ្រើល ឃុំបែក បាន និងខណ្ឌដង្កោ ដែលស្ថិតនៅក្នុងទីតាំងប្រតិបត្តិការរបស់ ម៉ាកស៊ីម៉ា គឺសាខាព្រែកញ្ជៅ ការិយាល័យទំនាក់ទំនងថ្នល់ទទឹង ការិយាល័យទំនាក់ទំនងចោមចៅ និងការិយាល័យទំនាក់ទំនងតាកុល។ តាមរយៈកម្មវិធីនេះ កុមារតូចៗ និងឪពុកម្តាយរបស់ពួកគេ បានយល់ដឹងពីវិធីលាងសម្អាតដៃដ៏ត្រឹមត្រូវ ហើយអតិថិជនក៏អាចមាន ឱកាសបានជួបផ្ទាល់ជាមួយនឹង លោកអគ្គនាយក ដែលជានិច្ចកាលតែងតែបានអញ្ជើញចូលរួមកម្មវិធី។ នៅពេលអនាគត ម៉ាកស៊ីម៉ា ក៏មានគម្រោងធ្វើឲ្យជីវភាពអតិថិជនកាន់តែ ប្រសើរឡើងតាមរយៈឥណទានទាក់ទងនឹងអនាម័យ និងសុខភាព។



យុទ្ធសាស្ត្របែកចែកកម្មវិធី
(មូលហេតុនៃកម្មវិធី)

ក្នុងឆ្នាំ ២០១៦ ម៉ាកស៊ីម៉ា បានចាប់ផ្តើមដំណើរការផ្លូវការ ជាស្ថាប័នដែលផ្តោតការចាប់អារម្មណ៍ នឹងសន្ទស្សន៍បែកចែក ២,០ នៅក្នុងវិស័យមីក្រូហិរញ្ញវត្ថុ ដែលកំពុងមានការរីកចម្រើន និង មានន័យថា "ការអនុវត្តន៍គាំពារបរិស្ថាននៅក្នុងវិស័យមីក្រូហិរញ្ញវត្ថុ" កំណែ ២,០ នៃបទដ្ឋានសកល សម្រាប់ការគ្រប់គ្រង ការងារសង្គម (USSPM) ដែលបានចេញផ្សាយនៅខែសីហា ឆ្នាំ ២០១៦ ដោយរួម បញ្ចូល ទាំងការ អនុវត្តន៍ដែលផ្តោតសំខាន់លើការទទួលខុសត្រូវដល់បរិស្ថាន។ សន្ទស្សន៍បែកចែក ២.០ ជាផលិតផលដែលបាន មកពី ការសហការការងារពី Microfinance and Environment Action Group ដែលមានគោលបំណង សំខាន់ ដើម្បីគាំទ្រដល់ការទទួលខុសត្រូវនិងការគ្រប់គ្រងបរិស្ថាន នៅក្នុងវិស័យមីក្រូហិរញ្ញវត្ថុឲ្យបាន ទូលំទូលាយ និង បរិយាប័ន្នហិរញ្ញវត្ថុ។ សន្ទស្សន៍បែកចែកអាចត្រូវបានរកឃើញថាជាម៉ូឌុល (វិមាត្រ 7 - មីក្រូហិរញ្ញវត្ថុបែកចែក) នៅក្នុងឧបករណ៍ SPI4 បង្កើតឡើងដោយ CERISE ។

ម៉ាកស៊ីម៉ា ជាស្ថាប័នមីក្រូហិរញ្ញវត្ថុដែលគាំទ្រលើបរិស្ថាន។ ម៉ាកស៊ីម៉ា បានព្យាយាមអនុវត្តទៅតាមបទ ដ្ឋានទីពីរនៃសន្ទស្សន៍បែកចែកដែលចែងថា ៖ " បទដ្ឋានទីពីរនៃសន្ទស្សន៍បែកចែកត្រូវបានផ្សារភ្ជាប់ទៅនឹងការ គ្រប់គ្រង ហានិភ័យបរិស្ថានផ្ទៃក្នុង និងមើលទៅលើសកម្មភាពដែលស្ថាប័នមីក្រូហិរញ្ញវត្ថុអនុវត្ត ដើម្បីកាត់ បន្ថយនិងតាមដានបរិស្ថានវិទ្យាផ្ទៃក្នុងរបស់ខ្លួន។ ឧទាហរណ៍ការកាត់បន្ថយការប្រើប្រាស់ ក្រដាស ទឹក និងការប្រើប្រាស់ថាមពលនៅ ស្នាក់ការកណ្តាលនិង សាខា "។ បទដ្ឋានទីបីដែលស្តីពី ការគ្រប់គ្រង

ហានិភ័យបរិស្ថាន បង្ហាញថា " គ្រឹះស្ថានមីក្រូហិរញ្ញវត្ថុអាចវាយតម្លៃកម្រិតនៃហានិភ័យ បរិស្ថាន តាមរយៈ សកម្មភាពផ្តល់ហិរញ្ញប្បទាន ដោយរួមបញ្ចូលកត្តាកម្រិតហានិភ័យបរិស្ថានដែលពាក់ព័ន្ធនឹងដំណើរការអនុម័ត ឥណទាន ឬការបង្កើនការយល់ដឹងរបស់អតិថិជនដើម្បីដោះស្រាយបញ្ហាផ្សេងៗ "។ ម៉ាកស៊ីម៉ា បានអនុវត្តនូវ បញ្ជីបដិសេធ ដែលរក្សាទុកជាបទដ្ឋាន និងឯកសារឥណទានដែលត្រូវបានបដិសេធដោយ យោងលើ គោលការណ៍នេះ។ ជាមួយនឹងយុទ្ធនាការបែតងកម្ពុជាដែលជា ដំណើរឆ្ពោះទៅកាន់វិមាត្រទីបួន នៃសន្ទស្សន៍ បែតង ដែលបានបង្ហាញថា បទដ្ឋានទីបួនផ្តោតថាតើ ស្ថាប័នមីក្រូហិរញ្ញវត្ថុបានជម្រុញឱកាសពណ៌បែតង ដែលផ្តល់នូវសេវាកម្មទាំងផ្នែកហិរញ្ញវត្ថុ និងមិនមែនហិរញ្ញវត្ថុ ដើម្បីជម្រុញការផ្សព្វផ្សាយពី ថាមពល ដែលស្អាត កសិកម្មដែលមាននិរន្តរភាព ឬការអនុវត្តន៍ ឬអាជីវកម្មដែលពាក់ព័ន្ធនឹងបរិស្ថាន ក៏ដូចជា ភាពអត់ធនរបស់អតិថិជន និងស្ថាប័នចំពោះ ការវិចលរបស់បរិស្ថាន ឬបំលាស់ប្តូរអាកាសធាតុ។ លើសពីនេះ ទៅទៀត គោលដៅទី១៣ នៃគោលដៅអភិវឌ្ឍន៍ប្រកបដោយនិរន្តរភាព បានបញ្ជាក់ថា " ចាត់ វិធាន ការ ដើម្បីប្រយុទ្ធប្រឆាំងនឹងការប្រែប្រួលអាកាសធាតុ និងផលប៉ះពាល់របស់វា" ។

យុទ្ធនាការបែតងកម្ពុជា(កម្មវិធីដាំដើមឈើ) មានពាក្យស្លោកថា៖ " មនុស្សម្នាក់ដាំដើមឈើមួយដើម" ជាពាក្យបុគ្គលិក ម៉ាកស៊ីម៉ា " គោលបំណងសំខាន់គឺការបង្កើតនូវវប្បធម៌នៃការស្រលាញ់បរិស្ថាន និងពីការ ចូលរួមរបស់បុគ្គលិក ម៉ាកស៊ីម៉ា លើបរិស្ថានសម្រាប់អតិថិជន និងប្រទេសកម្ពុជា " ។ ម៉ាកស៊ីម៉ា បានដាំ កូនឈើនៅទីសាធារណៈ។ នាឆ្នាំ ២០១៦ ម៉ាកស៊ីម៉ា បានរៀបចំកម្មវិធីចំនួន ២ដង និងដាំកូនឈើ ចំនួន ១៧០ដើម នៅសាលារៀនដែលមានទីតាំងស្ថិតក្នុងស្រុកមុខកំពូល និងស្រុកពញាឮ។ នៅក្នុងកម្មវិធី នេះផងដែរ ម៉ាកស៊ីម៉ា បានដាំដើមមៀនជាអត្ថប្រយោជន៍សម្រាប់អតិថិជនល្អផងដែរ។



គូអក្សរ "M" តំណាងឲ្យ "ម៉ាកស៊ីម៉ា" និង គូអក្សរ "M" តំណាងឲ្យកិច្ចខិតខំប្រឹងប្រែង "អតិបរមា" ក្នុងការរក្សា ប្រទេស កម្ពុជា "របស់ខ្ញុំ" ឲ្យមានពណ៌បែតង

ទំនួលខុសត្រូវចំពោះបុគ្គលិក

នៅក្នុងឆ្នាំនេះ ម៉ាកស៊ីម៉ា បានរៀបចំកម្មវិធីមួយចំនួន ដើម្បីពង្រឹងចំណងសាមគ្គីភាព និងការសហការ ក្រុមការងារ រវាងបុគ្គលិក និងគណៈគ្រប់គ្រង។ ម៉ាកស៊ីម៉ា បានអញ្ជើញបុគ្គលិកចូលរួមកម្មវិធីមួយចំនួនដូចជា ដំណើរកំសាន្តប្រចាំឆ្នាំ សិក្ខាសាលាប្រចាំឆ្នាំ កម្មវិធីផ្សព្វផ្សាយពី អនាម័យ សុខភាព និងចំណេះ ដឹងផ្នែកហិរញ្ញវត្ថុ យុទ្ធនាការបែតងកម្ពុជា និងការប្រកួតបាល់ទាត់ជាដើម។ ម៉ាកស៊ីម៉ា មានជំនឿថាបុគ្គលិកជា ផ្នែកដ៏សំខាន់របស់ក្រុមហ៊ុន ហើយការចូលរួមកម្មវិធីជាមួយគ្នា អាចឲ្យបុគ្គលិកបង្កើតទំនាក់ទំនងល្អ ជាពិសេសបង្កើន ស្មារតីក្រុមការងារ និងមានមោទនភាពជាមួយស្ថាប័ន។ ក្នុងកម្មវិធីជួបជុំប្រចាំឆ្នាំ ម៉ាកស៊ីម៉ា បានរៀបចំការចែករង្វាន់សម្រាប់បុគ្គលិក ដែលជាការបញ្ជាក់ពីការទទួលស្គាល់ស្នាដៃ និងការចូលរួមរបស់ បុគ្គលិក។ ប្រការនេះបានលើកទឹកចិត្តបុគ្គលិក ដោយសារតែរង្វាន់ត្រូវប្រគល់ជូនដោយប្រធានក្រុមប្រឹក្សា ភិបាល ឬអភិបាលរបស់ស្ថាប័ន។ ទាំងគណៈគ្រប់គ្រងជាន់ខ្ពស់ និងបុគ្គលិកបានសំដែងនូវអំណរសាទរចំពោះ ការជួបជុំនេះ។ នៅក្នុងសន្ទរកថាថ្លែងទៅកាន់បុគ្គលិកក្នុងសិក្ខាសាលាប្រចាំឆ្នាំ ប្រធានក្រុមប្រឹក្សាភិបាល បានលើកឡើងនូវការចាប់យកនូវវប្បធម៌នៃការបង្កើនតម្លាភាពនៅក្នុងស្ថាប័ន និងបានជម្រុញបុគ្គលិក មានភាពងាយស្រួលក្នុងការទំនាក់ទំនងមកកាន់ប្រធានក្រុមប្រឹក្សាភិបាល ឬអភិបាលដទៃទៀតបាន។



បុគ្គលិកដែលមានស្នាដៃឆ្នើមប្រចាំឆ្នាំ ជាកំលាំងជម្រុញដល់សមាជិកក្រុមការងារដទៃទៀត

ប្រវត្តិដោយរយៈពេលអតិថិជន



លោកស្រី ទេព សុធារី បានរៀបការជាមួយលោក អ៊ុន គន្ធា និងមានបុត្រ ២នាក់។ ពួកគាត់រស់នៅសង្កាត់ ព្រែកថ្មី ខណ្ឌច្បារអំពៅ ភ្នំពេញ។ លោកស្រី សុធារី ប្រកបអាជីវកម្មជាអ្នក ម៉ៅការ ផ្កាម្លិះអស់រយៈពេល ៨ឆ្នាំ។

លោកស្រី សុធារី បានយល់ឃើញពីសារៈសំខាន់នៃការប្រមូលផលដែលអាចធ្វើឲ្យអាជីវកម្មរបស់គាត់ កាន់តែប្រសើរឡើង។ លោកស្រី សុធារី បានចំណាយដើមទុនក្នុងការម៉ៅផ្កាម្លិះ ពីម្ចាស់ចំការ និងចំណាយ ទៅលើដី ដើម្បីថែទាំផ្កាម្លិះ លូតលាស់ល្អ។ សម្រាប់រដូវកាលនេះ លោកស្រី សុធារី ជឿជាក់ថា អាចប្រមូលផល ផ្កា បានច្រើន ទើបលោកស្រី មានតម្រូវការដើមទុនបន្ថែមសម្រាប់អាជីវកម្ម។ លោកស្រី សុធារី ជាអតិថិជនល្អ ហើយគាត់បានប្រើប្រាស់កម្ចីពី ម៉ាកស៊ីម៉ា តាំងពីឆ្នាំ ២០១១។

នៅប្រទេសកម្ពុជា ផ្កាម្លិះត្រូវបានប្រើប្រាស់ជាគ្រឿងសក្ការៈបូជាព្រះ។ ផ្កាម្លិះក៏ត្រូវបាន ប្រើប្រាស់សម្រាប់ការតុបតែងលម្អនៅតាមទីអាមាម ពិធីបុណ្យ មង្គលការ ថ្ងៃឈប់សម្រាក និងក្នុងពិធី ខួបកំណើត។ ព្រះសង្ឃបានប្រើប្រាស់ផ្កាម្លិះជាមួយទឹកមន្តដើម្បីសូត្រមន្តលើករាសី។ ផ្កាម្លិះ អាចប្រើប្រាស់ ជាតែ ហើយផ្កាម្លិះ ត្រូវបានប្រើដើម្បីធ្វើឱ្យអង្ករផ្កាម្លិះក្រអូប និងជាទំនិញនាំចេញដ៏ធំរបស់ ប្រទេសកម្ពុជា។

ជាមួយការផ្តល់ឥណទានពី គ្រឹះស្ថានមីក្រូហិរញ្ញវត្ថុ ម៉ាកស៊ីម៉ា អាចជួយឲ្យ លោកស្រី វិនិយោគ បន្ថែមលើការ ទិញដី ពូជ និងប្រមូលផលបានកាន់តែល្អ និងទទួលបានទិន្នផលខ្ពស់ ដែលនឹងជួយលោកស្រី ក្នុងការពង្រីកអាជីវកម្ម ក៏ដូចជាធ្វើឲ្យជីវភាពកាន់តែប្រសើរឡើង។



លោក ស្រីន ឡោះ រៀបការនៅឆ្នាំ ១៩៩៧ និងមានបុត្រចំនួន ៤នាក់។ លោក ឡោះ ធ្លាប់ជាកម្មករលើកឡាន សម្រាប់អាជីវកម្មលក់ឫស្សី ហើយពេលនោះលោកចាប់ផ្តើមមានគំនិតផ្តួចផ្តើម អាជីវកម្មដោយខ្លួនឯង។ ទៅបំផុត លោក ឡោះ បានចាប់ផ្តើមអាជីវកម្មលក់ឫស្សីរបស់លោកនៅក្នុងឆ្នាំ ២០១១។ លោក ឡោះ បានទិញឫស្សីពីខេត្តក្រចេះ និងផ្គត់ផ្គង់ទៅឲ្យអ្នកលក់រាយនៅទីក្រុងភ្នំពេញ។

ភាគច្រើននៃឫស្សីនៅប្រទេសកម្ពុជា ត្រូវបានប្រើប្រាស់សម្រាប់សង់ផ្ទះ អង្កតត្រី ឧបករណ៍តន្ត្រីខ្មែរ និង ផលិតផលដទៃទៀត។ ឫស្សីចាប់លូតលាស់ និងអាចប្រើប្រាស់បានច្រើនយ៉ាង ដែលនៅប្រទេសកម្ពុជា មានការពិភាក្សាថា ឫស្សីនឹងមាននិរន្តរភាពសម្រាប់វិស័យសម្ភារៈសាងសង់ និងជាប្រភេទឈើដែលផ្គត់ផ្គង់ឲ្យ វិស័យកាត់ដេរ។ ក្នុងឆ្នាំ ២០១២ នាទីក្រុងភ្នំពេញបានរៀបចំនូវសន្និសីទកំណើនឫស្សីបែតង និងការបញ្ចេញ កាបូនហិរញ្ញវត្ថុ។ ម៉ាកស៊ីម៉ា តែងយកចិត្តទុកដាក់ និងរីករាយគាំទ្រដល់សកម្មភាពគាំទ្របរិស្ថានចំពោះ អាជីវកម្មគ្រប់កម្រិត។

លោក ឡោះ បានចាប់ផ្តើមអាជីវកម្ម ដោយមានបុគ្គលិកតិចតួច តែបច្ចុប្បន្ន លោក បានផ្តល់ការងារ សម្រាប់ បុគ្គលិកប្រមាណ ២០នាក់ និងអ្នកលើកបរចំនួន ២នាក់។ ចំពោះកម្មករដែលមានទីលំនៅនៅតាមខេត្ត អាចស្នាក់នៅកន្លែងស្តុកទុកឫស្សីរបស់ លោក ឡោះ បានដែលមានទីតាំងនៅក្នុងស្រុកកៀនស្វាយ។ ការប្រើ ប្រាស់ឥណទានពី គ្រឹះស្ថានមីក្រូហិរញ្ញវត្ថុ ម៉ាកស៊ីម៉ា អាចជួយឲ្យ លោក ឡោះ ពង្រីកអាជីវកម្ម និងបង្កើន ប្រាក់ចំណូលបន្ថែមសម្រាប់គ្រួសាររបស់គាត់។

របាយការណ៍ហិរញ្ញវត្ថុ និង របាយការណ៍របស់សវនករឯករាជ្យ

របាយការណ៍របស់ក្រុមប្រឹក្សាភិបាល

របាយការណ៍របស់សវនករឯករាជ្យ

តារាងតុល្យការ

របាយការណ៍លទ្ធផល

របាយការណ៍ស្តីពីបម្រែបម្រួលមូលធន

របាយការណ៍របស់ក្រុមប្រឹក្សាភិបាល

ក្រុមប្រឹក្សាភិបាលមានគឺសោមនស្សរីករាយ ធ្វើការបង្ហាញជូននូវរបាយការណ៍របស់ក្រុមប្រឹក្សាភិបាល និងរបាយការណ៍ហិរញ្ញវត្ថុរបស់ គ្រឹះស្ថានមីក្រូហិរញ្ញវត្ថុ ម៉ាកស៊ីម៉ា ភីអិលស៊ី ហៅកាត់ថា (“ក្រុមហ៊ុន”) ដែលបានធ្វើសវនកម្មច្បាប់សម្រាប់ការិយបរិច្ឆេទដែលបានបញ្ចប់ថ្ងៃទី 31 ខែ ធ្នូ ឆ្នាំ 2016 ។

សកម្មភាពចម្បង

សកម្មភាពចម្បងរបស់ក្រុមហ៊ុន រួមមានការធ្វើប្រតិបត្តិការលើរាល់សកម្មភាពមីក្រូហិរញ្ញវត្ថុ ។ សេវាកម្មទាំងនោះរួមមានការផ្តល់ឥណទានទៅដល់គ្រួសារក្រីក្រ និងចំណូលទាប និងសហគ្រាសដែលធ្វើប្រតិបត្តិការនៅក្នុងព្រះរាជាណាចក្រកម្ពុជា។

លទ្ធផលហិរញ្ញវត្ថុ

លទ្ធផលហិរញ្ញវត្ថុរបស់ក្រុមហ៊ុន សម្រាប់ការិយបរិច្ឆេទដែលបានបញ្ចប់ថ្ងៃទី 31 ខែ ធ្នូ ឆ្នាំ 2016 មានដូចខាងក្រោម៖

	ថ្ងៃទី 31 ខែធ្នូ ឆ្នាំ 2016		ថ្ងៃទី 31 ខែធ្នូ ឆ្នាំ 2015	
	ដុល្លារអាមេរិក	ពាន់រៀល	ដុល្លារអាមេរិក	ពាន់រៀល
ប្រាក់ចំណេញមុនដកពន្ធ	526,682	2,126,215	352,749	1,428,633
ពន្ធលើប្រាក់ចំណេញ	(133,168)	(537,599)	(75,320)	(305,046)
ប្រាក់ចំណេញសុទ្ធសម្រាប់ការិយបរិច្ឆេទ	393,514	1,588,616	227,429	1,123,587

ទុនបម្រុង និងសំវិធានធន

ពុំមានការប្រែប្រួលជាសារវន្តទៅលើទុនបម្រុង និងសំវិធានធននៅក្នុងគ្រានេះទេ ក្រៅពីការបង្ហាញនៅក្នុងរបាយការណ៍ហិរញ្ញវត្ថុនេះ ។

ភាគលាភ

ក្រុមហ៊ុនបានប្រកាស និងបានចំណាយភាគលាភ ចំនួន 52,711 ដុល្លារអាមេរិក ដោយយោងទៅតាមប្រាក់ចំណេញសុទ្ធនាការិយបរិច្ឆេទ ថ្ងៃទី 31 ខែ ធ្នូ ឆ្នាំ 2015 (2015: 20,864 ដុល្លារអាមេរិក ដោយយោងទៅតាម ប្រាក់ចំណេញសុទ្ធនាការិយបរិច្ឆេទ ថ្ងៃទី 31 ខែ ធ្នូ ឆ្នាំ 2014)។

ដើមទុន

នៅថ្ងៃទី 26 ខែ ធ្នូ ឆ្នាំ 2016 ក្រុមហ៊ុនបានទទួលការអនុម័តពីការផ្ទេរបំណុលរបស់ លោក អន ប៊ុនហាក់ និងក្រុមហ៊ុន Gojo & Company, Inc. ដូចខាងក្រោម៖

	មូលធន	បុព្វលាភ ភាគហ៊ុន	សរុប
	ដុល្លារអាមេរិក	ដុល្លារអាមេរិក	ដុល្លារអាមេរិក
លោក អន ប៊ុនហាក់	430,000	180,600	610,600
ក្រុមហ៊ុន Gojo & Company Inc.	1,590,290	661,557	2,251,847

ឥណទានអាក្រក់ និងជាប់សង្ស័យ

នៅមុនពេលដែលរបាយការណ៍ហិរញ្ញវត្ថុរបស់ក្រុមហ៊ុនត្រូវបានរៀបចំឡើង ក្រុមប្រឹក្សាភិបាល បានចាត់វិធានការសមស្រប ដើម្បីបញ្ជាក់ថាវិធានការទាក់ទងទៅនឹងការលុបបំបាត់ចោលឥណទានអាក្រក់ និងការធ្វើសំវិធានធន លើឥណទានជាប់សង្ស័យត្រូវបានធ្វើឡើង ហើយក្រុមប្រឹក្សាភិបាលជឿជាក់ថា រាល់ឥណទានដែលបានដឹងថា មិនអាចទារបានត្រូវបានលុបបំបាត់ចោល ហើយសំវិធានធនត្រូវបានធ្វើឡើងយ៉ាងគ្រប់គ្រាន់សម្រាប់ឥណទានដែលជាប់សង្ស័យ ។

គិតត្រឹមកាលបរិច្ឆេទនៃរបាយការណ៍នេះ ក្រុមប្រឹក្សាភិបាលពុំបានដឹងពីកាលៈទេសៈណាមួយ ដែលនាំឲ្យឥណទានអាក្រក់ដែលបានដោះចេញពីបញ្ជី ឬចំនួនសំវិធានធនលើឥណទាន ដែលជាប់សង្ស័យរបាយការណ៍ហិរញ្ញវត្ថុរបស់ក្រុមហ៊ុនមានតម្លៃ មិនគ្រប់គ្រាន់ជាសារវន្តនោះទេ ។

ទ្រព្យសកម្មចរន្ត

នៅមុនពេលដែលរបាយការណ៍ហិរញ្ញវត្ថុរបស់ក្រុមហ៊ុនត្រូវបានរៀបចំឡើង ក្រុមប្រឹក្សាភិបាល បានចាត់វិធានការ ដែលមានមូលដ្ឋានសមរម្យដើម្បីបញ្ជាក់ថា បណ្តាទ្រព្យសកម្មចរន្តទាំងអស់ក្រៅពីបំណុលដែលបានកត់ត្រានៅក្នុង បញ្ជីគណនេយ្យរបស់ក្រុមហ៊ុន ហើយដែលទំនងជាមិនអាចទទួល ស្គាល់បាននៅក្នុង ប្រតិបត្តិការអាជីវកម្មធម្មតា ត្រូវបានកាត់បន្ថយឲ្យនៅស្មើនឹងតម្លៃដែលគិតថានឹងអាចប្រមូលបានជាក់ស្តែង។

នាកាលបរិច្ឆេទនៃរបាយការណ៍នេះ ក្រុមប្រឹក្សាភិបាលពុំបានដឹងពីហេតុការណ៍ណាមួយដែលនឹងធ្វើឲ្យប៉ះពាល់ការកំណត់តម្លៃទ្រព្យសកម្មចរន្តនៅក្នុងរបាយការណ៍ហិរញ្ញវត្ថុរបស់ក្រុមហ៊ុនថាមានភាពមិនត្រឹមត្រូវ នោះទេ។

វិធីសាស្ត្រកំណត់តម្លៃ

នាកាលបរិច្ឆេទនៃរបាយការណ៍នេះ ក្រុមប្រឹក្សាភិបាលពុំបានដឹងពីហេតុការណ៍ណាមួយដែលបានកើតឡើងដែលនឹងធ្វើឲ្យប៉ះពាល់ដល់ការអនុវត្តន៍វិធីសាស្ត្រដែលមានកន្លងមកក្នុងការវាយតម្លៃទ្រព្យសកម្ម និងបំណុលនៅក្នុងរបាយការណ៍ហិរញ្ញវត្ថុរបស់ក្រុមហ៊ុនថាមានភាពមិនត្រឹមត្រូវនិងមិនសមស្របនោះទេ។

បំណុលយថាហេតុ និងបំណុលផ្សេងៗទៀត

នាកាលបរិច្ឆេទនៃរបាយការណ៍នេះ ពុំមាន៖

- (ក) ការដាក់បញ្ចាំទ្រព្យសកម្មណាមួយរបស់ក្រុមហ៊ុន ដែលកើតមានឡើង ចាប់តាំងពីថ្ងៃចុងការិយបរិច្ឆេទក្នុងការធានាចំពោះបំណុលរបស់បុគ្គលណាមួយឡើយ ក្រៅអំពីការបង្ហាញនៅក្នុងរបាយការណ៍ហិរញ្ញវត្ថុនេះ។
- (ខ) បំណុលយថាហេតុណាមួយ ដែលកើតមានឡើងចំពោះក្រុមហ៊ុនចាប់តាំងពីថ្ងៃចុងគ្រាមក ក្រៅអំពីប្រតិបត្តិការអាជីវកម្មធម្មតារបស់ក្រុមហ៊ុន ។

ក្រុមប្រឹក្សាភិបាលមានមតិថាពុំមានបំណុលយថាហេតុ ឬបំណុលផ្សេងៗទៀតរបស់ក្រុមហ៊ុន ដែលត្រូវសង ឬអាចនឹងត្រូវសងក្នុងរយៈពេល 12 ខែ បន្ទាប់ពីថ្ងៃចុងការិយបរិច្ឆេទរបាយការណ៍នេះ ដែលនឹងធ្វើឲ្យមានផលប៉ះពាល់ ឬ អាចនឹងប៉ះពាល់ជាសារវន្តដល់លទ្ធភាពរបស់ក្រុមហ៊ុនក្នុងការបំពេញកាតព្វកិច្ចរបស់ខ្លួន ដូចដែលបានកំណត់ និងនៅពេលដែលដល់ថ្ងៃកំណត់ ។

ការផ្លាស់ប្តូរនៃហេតុការណ៍

នាកាលបរិច្ឆេទនៃរបាយការណ៍នេះ ក្រុមប្រឹក្សាភិបាលពុំបានដឹងពីហេតុការណ៍ណាមួយដែលមិនបានវែកញែកនៅក្នុងរបាយការណ៍នេះ ឬក្នុងរបាយការណ៍ហិរញ្ញវត្ថុរបស់ក្រុមហ៊ុនដែលនឹងបណ្តាលឲ្យមានគួរលេខនៃ ចំនួនណាមួយដែល បានបង្ហាញនៅក្នុងរបាយការណ៍ហិរញ្ញវត្ថុមានភាពមិនត្រឹមត្រូវនោះទេ ។

ប្រតិបត្តិការមិនប្រក្រតី

ក្រុមប្រឹក្សាភិបាល មានមតិថាលទ្ធផលនៃការធ្វើប្រតិបត្តិការរបស់ក្រុមហ៊ុនក្នុងការិយបរិច្ឆេទ ហិរញ្ញវត្ថុនេះ មិនមានផលប៉ះពាល់ជាសារវន្តដោយសកម្មភាពប្រតិបត្តិការ ឬព្រឹត្តិការណ៍ណាមួយដែលមាន លក្ខណៈជាសារវន្ត និងមិនប្រក្រតីនោះទេ។

ក្រុមប្រឹក្សាភិបាលក៏មានមតិផងដែរថា នៅក្នុងចន្លោះពេលចាប់ពីថ្ងៃការិយបរិច្ឆេទហិរញ្ញវត្ថុ ដល់ការិយបរិច្ឆេទ នៃរបាយការណ៍នេះ ពុំមានចំណាត់ថ្នាក់សកម្មភាពប្រតិបត្តិការ ឬព្រឹត្តិការណ៍ណាមួយដែលមានលក្ខណៈជា សារវន្ត និងមិនប្រក្រតីកើតមានឡើង ដែលអាចនាំឲ្យប៉ះពាល់ដល់លទ្ធផលនៃប្រតិបត្តិការរបស់ក្រុមហ៊ុន ក្នុងគ្រាដែលរបាយការណ៍នេះបានរៀបចំឡើងនោះទេ ។

ព្រឹត្តិការណ៍ក្រោយកាលបរិច្ឆេទនៃរបាយការណ៍

នាកាលបរិច្ឆេទនៃរបាយការណ៍នេះ ពុំមានព្រឹត្តិការណ៍សារវន្តដែលកើតឡើងបន្ទាប់ពីថ្ងៃ តារាងតុល្យការ ដែល តម្រូវឲ្យមានការកែតម្រូវ រឺត្រូវបង្ហាញនៅក្នុងរបាយការណ៍ហិរញ្ញវត្ថុ។

ក្រុមប្រឹក្សាភិបាល

សមាជិកក្រុមប្រឹក្សាភិបាលដែលបានបម្រើការនៅក្នុងគ្រា និងនាកាលបរិច្ឆេទនៃរបាយការណ៍នេះរួមមាន៖

- លោក អន ប៊ុនហាក់ នាយកមិនប្រតិបត្តិ/ប្រធាន
- លោក ជេត ច័ន្ទប្រសើរ នាយកមិនប្រតិបត្តិ
- លោក មុយ ម៉ារ៉ា នាយកមិនប្រតិបត្តិ
- លោក Taejun Shin នាយកមិនប្រតិបត្តិ
- លោក Sanjay Gandhi នាយកមិនប្រតិបត្តិ
- លោក យាន ឫទ្ធី នាយកមិនប្រតិបត្តិ/សមាជិកអភិបាលឯករាជ្យ
- លោក អៅ វ៉ែង នាយកមិនប្រតិបត្តិ/សមាជិកអភិបាលឯករាជ្យ

ចំណែកហ៊ុនរបស់ក្រុមប្រឹក្សាភិបាល

ក្រុមប្រឹក្សាភិបាលដែលបានបម្រើការនៅចុងការិយបរិច្ឆេទ និងមានកាន់កាប់ភាគហ៊ុនរបស់ ក្រុមហ៊ុនមាន ដូចខាងក្រោម៖

	ថ្ងៃទី 31 ខែ ធ្នូ ឆ្នាំ 2016		ថ្ងៃទី 31 ខែ ធ្នូ ឆ្នាំ 2015	
	%	ចំនួនភាគហ៊ុន	%	ចំនួនភាគហ៊ុន
នៃភាគហ៊ុន		10 ដុល្លារអាមេរិក	នៃភាគហ៊ុន	10 ដុល្លារអាមេរិក
កាន់កាប់		ក្នុង 1 ភាគហ៊ុន	កាន់កាប់	ក្នុង 1 ភាគហ៊ុន
លោក អន ប៊ុនហាក់	19.63%	100,000	18.54%	57,000
លោក ជេត ច័ន្ទប្រសើរ	1.08%	5,500	1.79%	5,500

អត្ថប្រយោជន៍របស់ក្រុមប្រឹក្សាភិបាល

នៅក្នុង និងនាចុងគ្រាហិរញ្ញវត្ថុនេះ ពុំមានមានការរៀបចំណាមួយ ដែលមានក្រុមហ៊ុនជាគូភាគីមួយ ក្នុងគោលបំណងជួយដល់សមាជិកក្រុមប្រឹក្សាភិបាល ដើម្បីទទួលបាននូវអត្ថប្រយោជន៍ ដោយ មធ្យោបាយទិញយក ភាគហ៊ុន ឬលិខិតបំណុលពីក្រុមហ៊ុន ឬពីក្រុមហ៊ុនដទៃទៀតទេ ។

ចាប់តាំងពីដើមគ្រាហិរញ្ញវត្ថុ ពុំមានសមាជិកក្រុមប្រឹក្សាភិបាលណាម្នាក់បានទទួល ឬមានសិទ្ធិទទួលបាន នូវអត្ថប្រយោជន៍ណាមួយ (ក្រៅពីអត្ថប្រយោជន៍ដែលបានទទួលដូចបានបង្ហាញនៅ ក្នុងរបាយការណ៍ ហិរញ្ញវត្ថុ) តាមរយៈការចុះកិច្ចសន្យាធ្វើឡើងដោយក្រុមហ៊ុន ឬដោយក្រុមហ៊ុន ដែលសមាជិកក្រុមប្រឹក្សា ភិបាលនោះ ជាសមាជិក ឬក៏ជាមួយក្រុមហ៊ុនដែលសមាជិក ក្រុមប្រឹក្សាភិបាលនោះ មានផលប្រយោជន៍ឮ ផ្នែកហិរញ្ញវត្ថុច្រើននោះទេលើកលែងតែការ បង្ហាញនៅក្នុងរបាយការណ៍ហិរញ្ញវត្ថុ ។

ការទទួលខុសត្រូវរបស់ក្រុមប្រឹក្សាភិបាលលើរបាយការណ៍ហិរញ្ញវត្ថុ

ក្រុមប្រឹក្សាភិបាលមានភារៈធ្វើការអះអាងបញ្ជាក់ថា របាយការណ៍ហិរញ្ញវត្ថុបានរៀបចំឡើងយ៉ាង ត្រឹមត្រូវ ដើម្បីចង្អុលបង្ហាញនូវភាពត្រឹមត្រូវនៃស្ថានភាពហិរញ្ញវត្ថុរបស់ក្រុមហ៊ុននាថ្ងៃទី 31 ខែធ្នូ ឆ្នាំ2016 និង លទ្ធផលហិរញ្ញវត្ថុ និងលំហូរសាច់ប្រាក់សម្រាប់ការិយបរិច្ឆេទដែលបានបញ្ចប់។ នៅក្នុងការរៀបចំ របាយការណ៍ ហិរញ្ញវត្ថុនេះក្រុមប្រឹក្សាភិបាលចាំបាច់ត្រូវ៖

- អនុម័តនូវគោលនយោបាយគណនេយ្យដែលសមស្រប ដោយផ្អែកលើការវិនិច្ឆ័យ និងការប៉ាន់ប្រមាណ យ៉ាង សមហេតុផល និងប្រុងប្រយ័ត្ន ហើយធ្វើការអនុវត្តន៍ប្រកបដោយសង្គតិភាព ។
- អនុលោមទៅតាមស្តង់ដារគណនេយ្យកម្ពុជា និងបទបញ្ញត្តិ និងគោលការណ៍ណែនាំទាក់ទង គណនេយ្យ របស់ ធនាគារជាតិនៃកម្ពុជា ពាក់ព័ន្ធនឹង ការរៀបចំ និងការកំណត់បង្ហាញនៅក្នុងរបាយការណ៍ហិរញ្ញវត្ថុ ឬប្រសិនបើ មានការផ្លាស់ប្តូរពីនេះ ដើម្បីបង្ហាញ នូវភាពត្រឹមត្រូវ គឺត្រូវបង្ហាញ ពន្យល់ និងកំណត់បរិមាណ ឲ្យបាន ច្បាស់លាស់នៅក្នុងរបាយការណ៍ហិរញ្ញវត្ថុ។
- រក្សាទុកនូវបញ្ជីគណនេយ្យឲ្យបានគ្រប់គ្រាន់ និងប្រព័ន្ធគ្រប់គ្រងផ្ទៃក្នុងឲ្យមានប្រសិទ្ធភាព ។
- រៀបចំរបាយការណ៍ហិរញ្ញវត្ថុដោយផ្អែកលើមូលដ្ឋាននិរន្តរភាពនៃដំណើរការអាជីវកម្មលុះត្រាតែមានករណី មិនសមរម្យក្នុងការសន្មតថាក្រុមហ៊ុននឹងមិនបន្តធ្វើប្រតិបត្តិការអាជីវកម្មនាពេលអនាគត ដែលអាចរំពឹង ទុកបាន។
- ត្រួតពិនិត្យ និងដឹកនាំក្រុមហ៊ុនឲ្យមានប្រសិទ្ធភាព និងចូលរួមរាល់សេចក្តីសម្រេច សំខាន់ៗទាំងឡាយ ដែលប៉ះពាល់ដល់សកម្មភាពប្រតិបត្តិការ និងដំណើរការរបស់ក្រុមហ៊ុន ហើយត្រូវប្រាកដថាកិច្ចការ នេះត្រូវ បានឆ្លុះបញ្ចាំងយ៉ាងត្រឹមត្រូវនៅក្នុងរបាយការណ៍ហិរញ្ញវត្ថុ ។

ក្រុមប្រឹក្សាភិបាលធានាអះអាងថា បានអនុវត្តនូវរាល់តម្រូវការ ដូចបានរាយការណ៍ខាងលើក្នុងការរៀបចំ របាយការណ៍ហិរញ្ញវត្ថុ។

ការបញ្ជាក់របស់ក្រុមប្រឹក្សាភិបាល

របាយការណ៍ហិរញ្ញវត្ថុដែលភ្ជាប់មកជាមួយបានបង្ហាញ នូវភាពត្រឹមត្រូវនូវស្ថានភាពហិរញ្ញវត្ថុរបស់ គ្រឹះស្ថានន មីក្រូហិរញ្ញវត្ថុ ម៉ាក់ស៊ីម៉ា ភីអិលស៊ី នាថ្ងៃទី 31 ខែធ្នូ ឆ្នាំ 2016 ព្រមទាំងលទ្ធផលហិរញ្ញវត្ថុ និងលំហូរ សាច់ប្រាក់របស់ក្រុមហ៊ុន សម្រាប់ការិយបរិច្ឆេទដែលបាន បញ្ចប់ដោយអនុលោមទៅតាម ស្តង់ដារគណនេយ្យ កម្ពុជា និងបទបញ្ញត្តិ និងគោលការណ៍ណែនាំទាក់ទងគណនេយ្យ របស់ធនាគារជាតិនៃកម្ពុជា។ ត្រឹមកាល បរិច្ឆេទចេញផ្សាយរបាយការណ៍នេះ ក្រុមប្រឹក្សាភិបាលជឿជាក់ថា ក្រុមហ៊ុនមានលទ្ធភាពគ្រប់គ្រាន់ក្នុងការទូទាត់បំណុល នៅពេលដល់កំណត់សង។

ចុះហត្ថលេខាក្នុងនាមក្រុមប្រឹក្សាភិបាល:



លោក **អន ប៊ុនហាក់**

ប្រធានក្រុមប្រឹក្សាភិបាល

រាជធានីភ្នំពេញ ព្រះរាជាណាចក្រកម្ពុជា

ថ្ងៃទី 27 ខែ មេសា ឆ្នាំ 2017

របាយការណ៍របស់សវនករឯករាជ្យ

ជូនចំពោះភាគទុនិក គ្រឹះស្ថានមីក្រូហិរញ្ញវត្ថុ ម៉ាកស៊ីម៉ា ភីអិលស៊ី

មតិយោបល់

យើងខ្ញុំបានធ្វើសវនកម្មលើរបាយការណ៍ហិរញ្ញវត្ថុរបស់ **គ្រឹះស្ថានមីក្រូហិរញ្ញវត្ថុ ម៉ាកស៊ីម៉ា ភីអិលស៊ី** ហៅកាត់ថា (“ក្រុមហ៊ុន”) ដែលរួមមានតារាងតុល្យការនាថ្ងៃទី 31 ខែធ្នូ ឆ្នាំ2016 និងរបាយការណ៍លទ្ធផលរបាយការណ៍ បម្រែបម្រួលមូលធន និងរបាយការណ៍លំហូរសាច់ប្រាក់ សម្រាប់ការិយបរិច្ឆេទដែលបានបញ្ចប់ និងកំណត់ សម្គាល់ដែលរួមមានសេចក្តី សង្ខេបលើគោលនយោបាយគណនេយ្យសំខាន់ៗ ដែលបានបង្ហាញនៅទំព័រទី១ ដល់ទី 59 ។

ជាមតិរបស់យើងខ្ញុំ របាយការណ៍ហិរញ្ញវត្ថុ បានបង្ហាញភាពត្រឹមត្រូវនូវទិដ្ឋភាពជាសារវន្តទាំងអស់នៃស្ថានភាពហិរញ្ញវត្ថុរបស់ក្រុមហ៊ុន នាថ្ងៃទី 31 ខែធ្នូ ឆ្នាំ2016 ព្រមទាំងលទ្ធផលហិរញ្ញវត្ថុ និងលំហូរសាច់ ប្រាក់របស់ក្រុមហ៊ុន សម្រាប់ការិយបរិច្ឆេទដែលបានបញ្ចប់ ដោយអនុលោមទៅតាមស្តង់ដារ គណនេយ្យកម្ពុជា និងបទប្បញ្ញត្តិ និង គោលការណ៍ណែនាំទាក់ទងទៅនឹងគណនេយ្យរបស់ធនាគារជាតិនៃកម្ពុជា។

មូលដ្ឋានសម្រាប់មតិសវនកម្ម

យើងខ្ញុំ បានធ្វើសវនកម្មដោយអនុលោមទៅតាមស្តង់ដារសវនកម្មអន្តរជាតិនៃកម្ពុជា។ ការទទួលខុសត្រូវរបស់យើងខ្ញុំ ដោយអនុលោមទៅតាមស្តង់ដារទាំងនេះគឺត្រូវបានរៀបរាប់នៅក្នុង ការទទួលខុសត្រូវរបស់សវនករ ចំពោះការធ្វើ សវនកម្មរបាយការណ៍ហិរញ្ញវត្ថុ នៃរបាយការណ៍នេះ។ យើងខ្ញុំ ឯករាជ្យពីក្រុមហ៊ុនដោយអនុលោមទៅតាមការតម្រូវក្រមសីលធម៌ដែលពាក់ព័ន្ធ នឹងការធ្វើសវនកម្មរបាយការណ៍ហិរញ្ញវត្ថុ នៅប្រទេសកម្ពុជា ព្រមទាំងបានបំពេញ នូវការទទួលត្រូវលើក្រមសីលធម៌ផ្សេងៗទៀត ដោយអនុលោមទៅតាមការតម្រូវទាំងនេះ។ យើងខ្ញុំ ជឿជាក់ថា ភស្តុតាងសវនកម្មដែលយើងបានទទួលគឺគ្រប់គ្រាន់ និងសមរម្យដើម្បីផ្តល់ជាមូលដ្ឋានសម្រាប់ការផ្តល់មតិរបស់ យើងខ្ញុំ។

កំណត់សម្គាល់ផ្សេងៗ

របាយការណ៍ហិរញ្ញវត្ថុរបស់ក្រុមហ៊ុនសម្រាប់ដំណាច់ឆ្នាំថ្ងៃទី 31 ខែ ធ្នូ ឆ្នាំ 2015 ត្រូវបានធ្វើសវនកម្មដោយក្រុម ហ៊ុនរួមមាន របាយការណ៍របស់ក្រុមប្រឹក្សាភិបាល ពីទំព័រទី 1 ទៅទំព័រទី 5 ប៉ុន្តែមិនបានរួមបញ្ចូលរបាយការណ៍ ហិរញ្ញវត្ថុ និងរបាយការណ៍របស់សវនករទេ។

មតិយោបល់របស់យើងខ្ញុំ លើរបាយការណ៍ហិរញ្ញវត្ថុមិនគ្របដណ្តប់លើព័ត៌មានផ្សេងៗ ហើយយើងខ្ញុំមិនបានធ្វើ ការសន្និដ្ឋានអះអាងលើព័ត៌មានផ្សេងៗឡើយ។

ទាក់ទងទៅនឹង ការធ្វើសវនកម្មរបាយការណ៍ហិរញ្ញវត្ថុ ការទទួលខុសត្រូវរបស់យើងខ្ញុំគឺមានព័ត៌មានផ្សេងៗ និង ពិចារណាថាគឺ ព័ត៌មានផ្សេងៗ មានកំហុសឆ្គងជាសារវន្ត ដោយមិនស្របគ្នាជាមួយរបាយការណ៍ហិរញ្ញវត្ថុ ឬជាមួយចំណេះដឹងរបស់យើងខ្ញុំ ដែលទទួលបានពីការធ្វើសវនកម្ម ឬកើតឡើងពីកំហុសឆ្គងជាសារវន្ត។ ដោយ ផ្អែកទៅលើការងាររបស់យើងខ្ញុំដែលបានអនុវត្ត ប្រសិនបើយើងសន្និដ្ឋានថាមានកំហុសឆ្គងជាសារវន្តលើ ព័ត៌មានផ្សេងៗ យើងខ្ញុំនឹងធ្វើការរាយការណ៍ទៅលើភាពជាក់ស្តែងនោះ។ យើងខ្ញុំមិនមានអ្វីត្រូវ រាយការណ៍ឡើយ។

ការទទួលខុសត្រូវរបស់គណៈគ្រប់គ្រង និងក្រុមប្រឹក្សាភិបាលលើរបាយការណ៍ហិរញ្ញវត្ថុ

គណៈគ្រប់គ្រង ទទួលខុសត្រូវលើការរៀបចំ និងការបង្ហាញរូបភាពត្រឹមត្រូវ នៃរបាយការណ៍ហិរញ្ញវត្ថុ ដោយ អនុលោមទៅតាមស្តង់ដារគណនេយ្យកម្ពុជា និងបទបញ្ញត្តិ និងគោលការណ៍ណែនាំទាក់ទងទៅនឹងគណនេយ្យ របស់ធនាគារជាតិនៃកម្ពុជា និងទទួលខុសត្រូវលើប្រព័ន្ធត្រួតពិនិត្យផ្ទៃក្នុង ដែលគណៈគ្រប់គ្រងកំណត់ថា មានភាព ចាំបាច់សម្រាប់ការរៀបចំ របាយការណ៍ ហិរញ្ញវត្ថុឲ្យជឿជាក់ពីការបង្ហាញខុស ជាសារវន្តដោយសារ តែការក្លែងបន្លំ ឬកំហុសឆ្គង ។

ក្រុមប្រឹក្សាភិបាលទទួលខុសត្រូវលើការត្រួតពិនិត្យដំណើរការ នៃការរាយការណ៍ហិរញ្ញវត្ថុរបស់ក្រុមហ៊ុន។

ការទទួលខុសត្រូវរបស់សវនករចំពោះការធ្វើសវនកម្មទៅលើរបាយការណ៍ហិរញ្ញវត្ថុ

គោលបំណងរបស់យើងខ្ញុំ គឺដើម្បីទទួលបានអំណះអំណាងដែលសមហេតុផលថា តើរបាយការណ៍ហិរញ្ញវត្ថុ ជារួមគឺមិនមានកំហុសឆ្គងជាសារវន្ត ដែលបណ្តាលមកពីការក្លែងបន្លំ ឬកំហុសឆ្គង និងដើម្បីបង្ហាញ របាយការណ៍ដែលរួមបញ្ចូលមតិយោបល់របស់យើងខ្ញុំ។ អំណះអំណាងដែលសមហេតុផល គឺជាអំណះអំណាង កំរិតខ្ពស់ ប៉ុន្តែមិនមែនជាការធានាថា ការធ្វើសវនកម្មអនុលោមតាមស្តង់ដារសវនកម្ម អន្តរជាតិនៃកម្ពុជា នឹងតែងតែរកឃើញកំហុសឆ្គងជាសារវន្តនៅពេលដែលវាមាននោះទេ។ កំហុសឆ្គង នេះអាចកើតឡើងពីការ ក្លែងបន្លំ ឬកំហុសឆ្គងដែលត្រូវបានពិចារណាជាសារវន្ត ប្រសិនបើកំហុស នីមួយៗ ឬកំហុសសរុបមានឥទ្ធិពល ដល់ការសម្រេចចិត្តសេដ្ឋកិច្ច របស់អ្នកប្រើប្រាស់របាយការណ៍ហិរញ្ញវត្ថុ ជាមូលដ្ឋាន។

ការប៉ាន់ប្រមាណតាមវិជ្ជាជីវៈ។ យើងខ្ញុំក៏បាន៖

- កំណត់ និងវាយតម្លៃហានិភ័យនៃកំហុសឆ្គងជាសារវន្តនៃរបាយការណ៍ហិរញ្ញវត្ថុ ទោះជាបណ្តាល មក ពីការក្លែងបន្លំ ឬកំហុសឆ្គងក៏ដោយ កំណត់ និងអនុវត្តនីតិវិធីសវនកម្មដែលឆ្លើយតបទៅនឹង ហានិភ័យ ទាំងនោះ ដើម្បីទទួលបានភស្តុតាងពីការធ្វើសវនកម្មដែលគ្រប់គ្រាន់ និងសមរម្យ ដើម្បីផ្តល់ជាមូល ដ្ឋានក្នុងការផ្តល់យោបល់។ ហានិភ័យដែលមិនអាចរកឃើញកំហុសឆ្គងជាសារវន្ត ពីការក្លែងបន្លំ គឺ ធ្ងន់ធ្ងរជាងកំហុសឆ្គង ធម្មតា ខណៈដែលការក្លែងបន្លំអាចបណ្តាលមកពីការ យុបយិត ការក្លែង ការ លុបចោលដោយចេតនា ការប្លែងខុស ឬការបំពានលើការគ្រប់គ្រងផ្ទៃក្នុង។

- ទទួលបានការយល់ដឹងពីការគ្រប់គ្រងផ្ទៃក្នុងដែលពាក់ព័ន្ធនឹងការធ្វើសវនកម្ម ដើម្បីរៀបចំនីតិវិធីសវនកម្មដែលសមរម្យទៅតាមកាលៈទេសៈ ប៉ុន្តែមិនមែនសម្រាប់គោលបំណងបញ្ចេញមតិទៅលើប្រសិទ្ធភាពនៃការគ្រប់គ្រងផ្ទៃក្នុងរបស់ក្រុមហ៊ុនឡើយ។
- វាយតម្លៃភាពត្រឹមត្រូវ នៃគោលការណ៍គណនេយ្យដែលបានប្រើប្រាស់ ភាពសមហេតុផលនៃការប៉ាន់ស្មានគណនេយ្យ និងការបង្ហាញដែលពាក់ព័ន្ធនានាដោយគណៈគ្រប់គ្រង។
- សន្និដ្ឋានទៅលើភាពសមរម្យនៃការប្រើប្រាស់គោលការណ៍គណនេយ្យនិរន្តរភាពនៃដំណើរការអាជីវកម្ម របស់គណៈគ្រប់គ្រង និងផ្អែកទៅលើភស្តុតាងសវនកម្មដែលបានទទួល ថាភាពមិនប្រាកដជាសារវន្ត កើតមានឡើងដែលពាក់ព័ន្ធនឹងព្រឹត្តិការណ៍ ឬលក្ខខណ្ឌដែលអាចមានភាពមិនច្បាស់លាស់ ទៅលើលទ្ធភាពរបស់ក្រុមហ៊ុន ដើម្បីបន្តនិរន្តរភាពនៃដំណើរការអាជីវកម្ម។ ប្រសិនបើយើងខ្ញុំ សន្និដ្ឋានថាមាន ភាពមិនប្រាកដប្រជាជាសារវន្ត យើងខ្ញុំតម្រូវអោយមានការទាញចំណាប់អាម្មណ៍ នៅក្នុងរបាយការណ៍ របស់សវនករទៅលើការបង្ហាញដែលពាក់ព័ន្ធនៅក្នុងរបាយការណ៍ហិរញ្ញវត្ថុ ឬប្រសិនបើការបង្ហាញ មិនគ្រប់គ្រាន់ យើងខ្ញុំត្រូវបញ្ជាក់នៅក្នុងមតិយោបល់របស់យើងខ្ញុំ។ ការសន្និដ្ឋានរបស់យើងខ្ញុំ ផ្អែកទៅលើភស្តុតាងសវនកម្មដែលទទួលបានរហូតដល់ថ្ងៃនៃរបាយការណ៍សវនកម្ម។ ទោះជាយ៉ាង ណាក៏ដោយ ព្រឹត្តិការណ៍ ឬលក្ខខណ្ឌនាពេលអនាគត អាចបណ្តាលអោយក្រុមហ៊ុនបញ្ឈប់ការបន្ត និរន្តរភាពនៃដំណើរ ការអាជីវកម្ម។
- វាយតម្លៃការបង្ហាញជារួម រចនាសម្ព័ន្ធ និងខ្លឹមសារនៃរបាយការណ៍ហិរញ្ញវត្ថុ រួមទាំងការបង្ហាញថាភាពបាយការណ៍ហិរញ្ញវត្ថុបង្ហាញប្រតិបត្តិការជាមូលដ្ឋាន និងព្រឹត្តិការណ៍នៅក្នុងការទទួលបានការបង្ហាញដែលត្រឹមត្រូវ។

យើងខ្ញុំទាក់ទងជាមួយក្រុមប្រឹក្សាភិបាល ពាក់ព័ន្ធនឹងបញ្ហាផ្សេងៗ វិសាលភាព និងពេលវេលានៃការធ្វើសវនកម្ម និងការរកឃើញពីសវនកម្មសំខាន់ៗ រួមទាំងកង្វះខាតសំខាន់ៗនៃការត្រួតពិនិត្យផ្ទៃក្នុងដែលបានរកឃើញនៅក្នុងអំឡុងពេលធ្វើសវនកម្មរបស់យើងខ្ញុំ។

តំណាងក្រុមហ៊ុន **ឌីលីយ៉ា (ខេមបូឌា) ខុអិលធីឌី**



ខុយ គឹមលេង
នាយក

រាជធានីភ្នំពេញ ព្រះរាជាណាចក្រកម្ពុជា
ថ្ងៃទី 27 ខែ មេសា ឆ្នាំ 2017

របាយការណ៍ហិរញ្ញវត្ថុ

តារាងតុល្យការ

នាថ្ងៃទី 31 ខែ ធ្នូ ឆ្នាំ 2016

	2016		2015	
	ដុល្លារអាមេរិក	ពាន់រៀល	ដុល្លារអាមេរិក	ពាន់រៀល
ទ្រព្យសកម្ម				
សាច់ប្រាក់ក្នុងដៃ	10,235	41,319	15,311	62,009
សមតុល្យនៅធនាគារជាតិនៃកម្ពុជា	255,580	1,031,776	154,259	624,749
សមតុល្យនៅធនាគារនានា	1,061,245	4,284,246	241,524	978,173
ឥណទានផ្តល់ដល់អតិថិជនសុទ្ធ	9,727,358	39,269,344	7,962,287	32,247,262
មូលធនវិនិយោគ	10,000	40,370	10,000	40,500
ទ្រព្យសកម្មផ្សេងៗ	162,139	654,555	139,122	563,444
ទ្រព្យ និងបរិក្ខារ	42,325	170,866	39,491	159,938
ពន្ធពន្យារជាទ្រព្យសកម្ម	49,717	200,708	27,879	112,910
សរុបទ្រព្យសកម្ម	11,318,599	45,693,184	8,589,873	34,788,985
បំណុល និងមូលធន				
បំណុល				
ទឹកប្រាក់ជំពាក់ភាគទុនិក	520,000	2,099,240	3,385,494	13,711,251
ប្រាក់កម្ចី	2,889,834	11,666,260	588,375	2,382,919
អត្ថប្រយោជន៍សោធនវត្តន៍	92,873	374,928	75,535	305,917
បំណុលផ្សេងៗ	91,232	368,304	70,331	284,840
បំណុលពន្ធលើប្រាក់ចំណេញ	136,080	549,355	84,808	343,472
សរុបបំណុល	3,730,019	15,058,087	4,204,543	17,028,399
មូលធន				
ដើមទុន	5,095,290	20,569,686	3,075,000	12,453,750
បុព្វលាភភាគហ៊ុន	1,538,174	6,209,608	696,017	2,818,869
ទុនបម្រុង	67,862	273,959	53,990	218,659
ប្រាក់ចំណេញរក្សាទុក	887,254	3,581,844	560,323	2,269,308
មូលធនសរុប	7,588,580	30,635,097	4,385,330	17,760,586
សរុបបំណុល និងមូលធន	11,318,599	45,693,184	8,589,873	34,788,985

របាយការណ៍លទ្ធផល

សម្រាប់កាលិយបរិច្ឆេទដែលបានបញ្ចប់ថ្ងៃទី 31 ខែ ធ្នូ ឆ្នាំ 2016

	2016		2015	
	ដុល្លារអាមេរិក	ពាន់រៀល	ដុល្លារអាមេរិក	ពាន់រៀល
ចំណូលពីការប្រាក់	1,926,666	7,777,951	1,503,119	6,087,632
ចំណាយលើការប្រាក់	(223,868)	(903,755)	(206,985)	(838,289)
ចំណូលពីការប្រាក់សុទ្ធ	1,702,798	6,874,196	1,296,134	5,249,343
ចំណូលពីប្រតិបត្តិការផ្សេងៗ	63,140	254,896	34,966	141,612
ចំណេញពីប្រតិបត្តិការ	1,765,938	7,129,092	1,331,100	5,390,955
ចំណាយប្រតិបត្តិការ សំវិធានធនសម្រាប់ឥណទាន	(1,185,159)	(4,784,487)	(939,454)	(3,804,789)
អាក្រក់ និងជាប់សង្ស័យ	(54,097)	(218,390)	(38,897)	(157,533)
ប្រាក់ចំណេញមុនពន្ធដកពន្ធ	526,682	2,126,215	352,749	1,428,633
ពន្ធលើប្រាក់ចំណេញ	(133,168)	(537,599)	(75,320)	(305,046)
ប្រាក់ចំណេញសុទ្ធក្នុងគ្រា	393,514	1,588,616	277,429	1,123,587

របាយការណ៍ស្តីពីបម្រែបម្រួលមូលធន

សម្រាប់កាលបរិច្ឆេទដែលបានបញ្ចប់ថ្ងៃទី 31 ខែ ធ្នូ ឆ្នាំ 2016

	បុព្វលាភ		ប្រាក់ចំណេញ		
	ដើមទុន ដុល្លារអាមេរិក	ភាគហ៊ុន ដុល្លារអាមេរិក	ទុនបម្រុង ដុល្លារអាមេរិក	រក្សាទុក ដុល្លារអាមេរិក	សរុប ដុល្លារអាមេរិក
នាថ្ងៃទី 1 ខែ មករា ឆ្នាំ 2015	1,315,000	121,025	48,548	309,020	1,793,593
ការបង្កើនដើមទុនបបន្ថែម	1,760,000	574,992	-	-	2,334,992
ការផ្ទេរចូលទុនបម្រុង	-	-	5,442	(5,442)	-
ភាគលាភដែលបានបង់	-	-	-	(20,684)	(20,684)
ប្រាក់ចំណេញសុទ្ធក្នុងគ្រា	-	-	-	277,429	277,429
នាថ្ងៃទី 31 ខែ ធ្នូ ឆ្នាំ 2015	3,075,000	696,017	53,990	560,323	4,385,330
(សមមូលជាពាន់រៀល)					
នាថ្ងៃទី 31 ខែ ធ្នូ ឆ្នាំ 2015	12,453,750	2,818,869	218,659	2,269,308	17,760,586
នាថ្ងៃទី 1 ខែ មករា ឆ្នាំ 2016	3,075,000	696,017	53,990	560,323	4,385,330
ការបង្កើនដើមទុនបបន្ថែម	2,020,290	842,157	-	-	2,862,447
ការផ្ទេរចូលទុនបម្រុង	-	-	13,872	(13,872)	-
ភាគលាភដែលបានបង់	-	-	-	(52,711)	(52,711)
ប្រាក់ចំណេញសុទ្ធក្នុងគ្រា	-	-	-	393,514	393,514
នាថ្ងៃទី 31 ខែ ធ្នូ ឆ្នាំ 2016	5,095,290	1,538,174	67,862	887,254	7,588,580
(សមមូលជាពាន់រៀល)					
នាថ្ងៃទី 31 ខែ ធ្នូ ឆ្នាំ 2016	20,569,686	6,209,608	273,959	3,581,844	30,635,097

របាយការណ៍លំហូរសាច់ប្រាក់

សម្រាប់កាលបរិច្ឆេទដែលបានបញ្ចប់ថ្ងៃទី 31 ខែ ធ្នូ ឆ្នាំ 2016

	2016		2015	
	ដុល្លារអាមេរិក	ពាន់រៀល	ដុល្លារអាមេរិក	ពាន់រៀល
លំហូរសាច់ប្រាក់ពីសកម្មភាពប្រតិបត្តិការ				
ចំណេញមុនដកពន្ធលើប្រាក់ចំណេញ	526,682	2,126,215	352,749	1,428,633
<i>និយ័តកម្ម:</i>				
រំលស់	21,273	85,879	17,410	70,511
សំវិធានធនសម្រាប់ឥណទាន				
អាក្រក់ និងជាប់សង្ស័យ	54,097	218,390	38,897	157,533
អត្ថប្រយោជន៍សោធនវត្តន៍	12,893	52,049	9,370	37,948
ការជម្រះចេញនូវទ្រព្យ និងបរិក្ខារ	285	1,151	610	2,471
ចំណូល និងចំណាយការប្រាក់សុទ្ធ	(1,702,798)	(6,874,196)	(1,296,134)	(5,249,343)
	<u>(1,087,568)</u>	<u>(4,390,512)</u>	<u>(877,098)</u>	<u>(3,552,247)</u>
<i>បម្រែបម្រួលដើមទុនបង្វិល</i>				
ឥណទានផ្តល់ដល់អតិថិជន	(1,819,175)	(7,344,010)	(3,681,179)	(14,908,775)
ទ្រព្យសកម្មផ្សេងៗ	(6,327)	(25,542)	1,703	6,897
សមតុល្យនៅធនាគារកណ្តាល	(101,015)	(407,798)	(88,000)	(356,400)
បំណុលផ្សេងៗ	25,234	101,870	28,710	116,276
សំវិធានធនសម្រាប់អត្ថប្រយោជន៍				
សោធនវត្តន៍	14,715	59,404	12,076	48,908
	<u>(1,886,568)</u>	<u>(7,616,076)</u>	<u>(3,726,690)</u>	<u>(15,093,094)</u>
<i>សាច់ប្រាក់សុទ្ធប្រើប្រាស់ក្នុងប្រតិបត្តិការ</i>				
ការប្រាក់បានទទួល	1,909,976	7,710,573	1,461,583	5,919,411
ការប្រាក់បានបង់	(228,201)	(921,247)	(205,690)	(833,045)
ពន្ធលើប្រាក់ចំណេញបានបង់	(103,734)	(418,775)	(40,406)	(163,644)
អត្ថប្រយោជន៍សោធនវត្តន៍បានបង់	(10,270)	(41,460)	(9,522)	(38,564)
	<u>(1,406,365)</u>	<u>(5,677,497)</u>	<u>(3,397,823)</u>	<u>(13,761,183)</u>
សាច់ប្រាក់សុទ្ធប្រើប្រាស់ក្នុងសកម្មភាពប្រតិបត្តិការ				
	<u>(1,406,365)</u>	<u>(5,677,497)</u>	<u>(3,397,823)</u>	<u>(13,761,183)</u>

លំហូរទឹកប្រាក់ពីសកម្មភាពវិនិយោគ

ការទិញទ្រព្យ និងបរិក្ខារ	(25,113)	(101,381)	(30,904)	(125,161)
--------------------------	----------	-----------	----------	-----------

សាច់ប្រាក់សុទ្ធប្រើប្រាស់ក្នុង សកម្មភាពវិនិយោគ	(25,113)	(101,381)	(30,904)	(125,161)
---	-----------------	------------------	-----------------	------------------

លំហូរទឹកប្រាក់ពីសកម្មភាពហិរញ្ញប្បទាន

ភាគលាភដែលបានបង់	(52,711)	(212,794)	(20,684)	(83,770)
សាច់ប្រាក់ទទួលបានពីប្រាក់កម្ចី	3,668,185	14,808,463	4,450,540	18,024,686
ការទូទាត់សងប្រាក់កម្ចី	(1,369,045)	(5,526,835)	(1,375,901)	(5,572,399)

សាច់ប្រាក់សុទ្ធទទួលបានពី សកម្មភាពហិរញ្ញប្បទាន	2,246,429	9,068,834	3,053,955	12,368,517
--	-----------	-----------	-----------	------------

ការកើនឡើងសុទ្ធនៃសាច់ប្រាក់

និងសាច់ប្រាក់សមមូល	814,951	3,289,956	(374,772)	(1,517,827)
សាច់ប្រាក់ និងសាច់ប្រាក់សមមូល នាដើមគ្រា	257,344	1,042,243	632,116	2,575,873
លំអៀងលើប្តូររូបិយប័ណ្ណ	-	(3,344)	-	(15,803)

សាច់ប្រាក់ និងសាច់ប្រាក់សមមូល

នាចុងគ្រា	1,072,295	4,328,855	257,344	1,042,243
------------------	------------------	------------------	----------------	------------------

សកម្មភាពសំខាន់ៗប្រចាំឆ្នាំ

ទស្សនៈកិច្ច របស់ លោក Nobuyuki Idei ប្រធានក្រុមប្រឹក្សាភិបាល Gojo & Company, Inc.នៅម៉ាកស៊ីម៉ា



ទស្សនៈកិច្ចរបស់ តំណាងប្រតិភូ អង្គការ JICA នៅម៉ាកស៊ីម៉ា



កម្មវិធីជប់លៀងប្រចាំឆ្នាំ



យើងជាគ្រួសារតែមួយ ហើយសមាជិកគ្រួសារច្រៀង និងរាំជាមួយគ្នា។ នៅម៉ាកស៊ីម៉ា យើងខិតខំធ្វើការងារ ហើយ ពួកយើងក៏មានពិធីជប់លៀងផងដែរ



មិនមានអ្វីដែលអាចរឹតចំណងសាមគ្គីក្រុមការងារបានល្អដូចជាកីឡាទេ។ ក្រុមបាល់ទាត់ ម៉ាកស៊ីម៉ា។



មនុស្សម្នាក់ ជាដើមឈើមួយដើម



អាសយដ្ឋានការិយាល័យម៉ាកស៊ីម៉ា

ការិយាល័យកណ្តាល

អាគារលេខ ២១AB ផ្លូវលេខ ២៧១ សង្កាត់ ផ្សារដើមថ្កូវ ខណ្ឌ
ចំការមន រាជធានីភ្នំពេញ
ទូរសព្ទទំនាក់ទំនង: (៨៥៥) ២៣ ២១៤ ២៤០
អ៊ីមែល: info@maxima.com.kh

សាខា

1. សាខាកៀនស្វាយ (ខេត្តកណ្តាល)

ផ្ទះលេខ ៣១៩ ផ្លូវជាតិលេខ ១ ភូមិ គគីរ ឃុំ គគីរ ស្រុក
កៀនស្វាយ ខេត្តកណ្តាល
ទូរសព្ទទំនាក់ទំនង: (៨៥៥) ៨៩ ៨១ ៥៦ ៥៧
អ៊ីមែល: ksv@maxima.com.kh

2. សាខាព្រែកញ៉ៅ (ភ្នំពេញ)

ផ្ទះលេខ ៦ អា ផ្លូវជាតិលេខ ៥ ភូមិ ស្វាយប៉ាក សង្កាត់
ស្វាយប៉ាក ខណ្ឌ ឫស្សីកែវ រាជធានីភ្នំពេញ
ទូរសព្ទទំនាក់ទំនង: (៨៥៥) ៨៩ ៤៧៧ ៣០៦ អ៊ីមែល:
prp@maxima.com.kh

ការិយាល័យទំនាក់ទំនង

3. ការិយាល័យទំនាក់ទំនងភ្នំពេញ (ភ្នំពេញ)

អាគារលេខ ២១AB ផ្លូវលេខ ២៧១ សង្កាត់ ផ្សារដើមថ្កូវ ខណ្ឌ
ចំការមន រាជធានីភ្នំពេញ
ទូរសព្ទទំនាក់ទំនង: (៨៥៥) ២៣ ២១៤ ២៤០
អ៊ីមែល: pnh@maxima.com.kh

7. ការិយាល័យទំនាក់ទំនងព្រែកអញ្ចាញ (ខេត្តកណ្តាល)

ភូមិ ព្រែកថ្មី ឃុំ ព្រែកអញ្ចាញ ស្រុក មុខកំពូល ខេត្តកណ្តាល
ទូរសព្ទទំនាក់ទំនង: (៨៥៥) ៨៩ ៩៩៨ ៩៤៤ អ៊ីមែល:
pac@maxima.com.kh

4. ការិយាល័យទំនាក់ទំនងចោមចៅ (ភ្នំពេញ)

ផ្ទះលេខ B៥ ភូមិព្រៃព្រឹងជើង សង្កាត់ ចោមចៅ ខណ្ឌ
ពោធិ៍សែនជ័យ រាជធានីភ្នំពេញ
ទូរសព្ទទំនាក់ទំនង: (៨៥៥) ៨៩ ៤៧៧ ៣០៥
អ៊ីមែល: chc@maxima.com.kh

8. ការិយាល័យទំនាក់ទំនងតាកែវ (ខេត្តកណ្តាល)

ផ្ទះលេខ ៧៩ ផ្លូវជាតិលេខ ២ ភូមិ តាកែវ សង្កាត់ តាកែវ
ក្រុង តាកែវ ខេត្តកណ្តាល
ទូរសព្ទទំនាក់ទំនង: (៨៥៥) ៨៩ ៨៨៤ ៥៧១ អ៊ីមែល:
ktd@maxima.com.kh

5. ការិយាល័យទំនាក់ទំនងកោះឧកញ៉ាតី (ខេត្តកណ្តាល)

ភូមិ កណ្តាលកោះ ឃុំ កោះឧកញ៉ាតី ស្រុក ខ្សាច់កណ្តាល
ខេត្តកណ្តាល
ទូរសព្ទទំនាក់ទំនង: (៨៥៥) ៨៩ ៩៩៨ ៩៤៩
អ៊ីមែល: kot@maxima.com.kh

9. ការិយាល័យទំនាក់ទំនងអរិយក្សត្រ (ខេត្តកណ្តាល)

ភូមិ អរិយក្សត្រ ឃុំ អរិយក្សត្រ ស្រុក ល្វាឯម ខេត្តកណ្តាល
ទូរសព្ទទំនាក់ទំនង: (៨៥៥) ៨៩ ៣៣៣ ៥៧១ អ៊ីមែល:
ark@maxima.com.kh

6. ការិយាល័យទំនាក់ទំនងថ្មល់ទទឹង (ខេត្តកណ្តាល)

ភូមិ ថ្មល់ទទឹង ឃុំ ដំណាក់អំពិល ស្រុក អង្គស្នួល ខេត្តកណ្តាល
ទូរសព្ទទំនាក់ទំនង: (៨៥៥) ៨៩ ៩២៦ ៣៧៤
អ៊ីមែល: ttt@maxima.com.kh

10. ការិយាល័យទំនាក់ទំនងអង្គតាសោម (ខេត្តតាកែវ)

ភូមិ ព្រៃរំដេង ឃុំ អង្គតាសោម ស្រុក ត្រាំកក់ ខេត្តតាកែវ
ទូរសព្ទទំនាក់ទំនង: (៨៥៥) ៨៩ ៣៣៣ ៤៧៩ អ៊ីមែល:
ats@maxima.com.kh



"នៅក្នុងជីវិតរបស់យើង យ៉ាងហោចណាស់យើងគួរដាំដើមឈើមួយ
ដើម។ យើងគេងនៅលើព្រៃឈើដែល ដូនតាមើមដាំដើមឈើទុកឱ្យ
យើង។ ដូច្នោះយើងសួរខ្លួនឯងថា៖ តើយើងបានដាំដើមឈើមួយដើម
សម្រាប់ កូនចៅ ចៅទុករបស់យើងឬទេ? យើងទាំងអស់គ្នាឆ្លើយថា
ទេ យើងមិនទាន់បានដាំដើមឈើសម្រាប់អ្នកជំនាន់ក្រោយ របស់
យើងទេ។ នេះជាមូលហេតុដែលយើងបំផុសគំនិត យុទ្ធសាស្ត្រដាំ
ដើមឈើ។ "

លោក ហ៊ា ម៉ុន្ត្រីវិធី, អគ្គនាយក



គ្រឹះស្ថានមីក្រូហិរញ្ញវត្ថុ "ម៉ាក់ស៊ី" ភីអិលស៊ី

ផ្ទះលេខ២១ AB ផ្លូវលេខ២៧១ សង្កាត់ផ្សារដើមថ្កូវ ខណ្ឌចំការមន រាជធានីភ្នំពេញ។

ទូរស័ព្ទលេខ: +855(0)23 214 240

អ៊ីមែល: info@maxima.com.kh

គេហទំព័រ: <http://www.maxima.com.kh>