



“ហ៊ុកស៊ីហ៊ា” មីក្រូហិរញ្ញវត្ថុ MAXIMA MIKROHERANHVATHO



▶ របាយការណ៍ប្រចាំឆ្នាំ
២០០៧

ទស្សនៈវិស័យ

ទស្សនៈវិស័យរបស់ម៉ាកស៊ីម៉ា គឺប្រមូលផ្តុំប្រជាពលរដ្ឋ និងអាជីវកម្មគ្រប់ប្រភេទ ដើម្បីស្ថាបនាសហគមន៍របស់ខ្លួនឱ្យបានប្រសើរឡើង តាមរយៈការផ្តល់ប្រាក់កម្ចី និងសេវាកម្មហិរញ្ញវត្ថុជូនដល់ប្រជាពលរដ្ឋដែលមានចំណូលទាប ជាលក្ខណៈឯកត្តជន ជាក្រុម និងអាជីវកម្មខ្នាតតូច-មធ្យម ជាពិសេសគ្រួសារដែលមានស្ត្រីជាមេគ្រួសារ និងធ្វើសកម្មភាពប្រមូលប្រាក់សន្សំពីអតិថិជនរបស់ខ្លួន ។



បេសកកម្ម

បេសកកម្មរបស់គ្រឹះស្ថាន **ម៉ាកស៊ីម៉ា** គឺបង្កើនការរីកលូតលាស់ និងបង្កើតទ្រព្យសម្បត្តិដល់ម្ចាស់ភាគហ៊ុនរបស់ខ្លួន គ្រប់គ្រងអាជីវកម្មរយៈពេលវែង ដើម្បីផលប្រយោជន៍ម្ចាស់ភាគហ៊ុន និងអ្នកមានផលប្រយោជន៍ពាក់ព័ន្ធដទៃទៀត ដោយគោរពទៅតាមក្រមអភិបាលកិច្ចល្អ និងការទទួលខុសត្រូវក្នុងវិស័យសង្គម ។

គោលដៅ

១. ជួយប្រជាពលរដ្ឋឱ្យទទួលបានទុនដើម្បីបង្កើតអាជីវកម្មថ្មី ឬពង្រីកមុខរបរដែលមានស្រាប់ និងជួយបណ្តុះបណ្តាលពួកគាត់ឱ្យមានសមត្ថភាពក្នុងការចាត់ចែង ប្រាក់កម្ចីឱ្យមានប្រសិទ្ធិភាពសំរាប់ដំណើរការអាជីវកម្មរបស់ខ្លួន
២. ចូលរួមចំណែកអភិវឌ្ឍន៍សេដ្ឋកិច្ចគ្រួសារ ដោយបង្កើនចំណូលគ្រួសារ បង្កើតការងារតាមរយៈការផ្តល់ប្រាក់កម្ចី និងសេវាហិរញ្ញវត្ថុឱ្យបានគ្រប់គ្រាន់ និងទាក់ទាញឱ្យប្រជាពលរដ្ឋបន្តរស់នៅក្នុងស្រុកភូមិរបស់គាត់ ប្រសើរជាងរត់មករកការងារធ្វើនៅទីក្រុង
៣. ផ្តល់ឥណទានដោយផ្អែកជាសំខាន់លើចំណូលនៃសមាជិកគ្រួសារម្នាក់ៗ តំលៃវត្ថុជាក់បញ្ជាក់ និងសមត្ថភាពក្នុងការប្រកបអាជីវកម្មដែលមានផែនការច្បាស់លាស់
៤. ធ្វើសកម្មភាពគៀងគរ ប្រាក់សន្សំពីអតិថិជន របស់ខ្លួន
៥. បង្កើនសមត្ថភាពឱ្យមានសក្តានុពល និងដើម្បីប្រកួតប្រជែង ក៏ដូចជាពង្រីកកម្មវិធីផ្តល់សេវាឥណទានប្រកបដោយនិរន្តរភាព និងពង្រីកតំបន់ប្រតិបត្តិការ ដោយគោរពទៅតាមក្រុមអភិបាលកិច្ចល្អ និងការទទួលខុសត្រូវក្នុងវិស័យសង្គម
៦. បង្កើនការរីកលូតលាស់ និងកសាងទ្រព្យសម្បត្តិរបស់ម្ចាស់ភាគហ៊ុន - ធ្វើឱ្យសំរេចបានជាអតិបរមានូវលទ្ធផលវិនិយោគទុន
៧. ពង្រឹងទំនាក់ទំនងក្នុងចំណោមម្ចាស់ភាគហ៊ុន គណៈគ្រប់គ្រង និងបុគ្គលិកទាំងអស់របស់ម៉ាកស៊ីម៉ា ក៏ដូចជាអ្នកមានផលប្រយោជន៍ពាក់ព័ន្ធដទៃទៀត ។

មាតិកា

១- សារលិខិតរបស់ប្រធានក្រុមប្រឹក្សាភិបាល និងជាអគ្គនាយក.....	១
២- ប្រវត្តិសង្ខេបរបស់ក្រុមហ៊ុនម៉ាកស៊ីម៉ាមី ក្រុហិរពារវត្ត.....	៧
៣- រចនាសម្ព័ន្ធគ្រប់គ្រង និងអង្គការលេខរបស់ក្រុមហ៊ុនម៉ាកស៊ីម៉ា.....	៩
៤- រចនាសម្ព័ន្ធភាគហ៊ុន និងមូលនិធិផ្សេងៗ.....	១០
៥- លទ្ធផលសំរេចបានរហូតមកដល់បច្ចុប្បន្ន.....	១១
៦- ក្រុមប្រឹក្សាភិបាល.....	១៣
៧- ថ្នាក់ដឹកនាំរបស់ក្រុមហ៊ុន.....	១៥
៨- សេចក្តីរាយការណ៍របស់ក្រុមប្រឹក្សាភិបាល.....	១៦
៩- ផលិតផល និងសេវាកម្ម.....	២៤
១០- បញ្ហាប្រឈមមុខក្នុងការប្រកួតប្រជែង.....	២៨



ភាពខ្លាំងរបស់ម៉ាកស៊ីម៉ាគឺដោយសារគុណភាពធនធានមនុស្ស ប្រព័ន្ធប្រតិបត្តិការល្អ មានវិធីសាស្ត្រ និងបទពិសោធន៍ជាក់ស្តែង និងការអាចទទួលបាននូវសេវាទ្រទ្រង់ផ្សេងៗ ទៀត។ ជាមួយនិងផែនការពង្រីកប្រតិបត្តិការ និងធ្វើឱ្យមានការរីកចំរើននូវសកម្មភាព ផ្តល់សេវាឥណទានប្រកបដោយគុណភាព ការពង្រឹងធនធានមនុស្ស ការគៀងគរទុន ឱ្យបានច្រើនថែមទៀត ការកែលម្អយុទ្ធសាស្ត្រកាត់បន្ថយថ្លៃដើម ការអភិវឌ្ឍន៍អំពីទីផ្សារ និងផលិតផលឥណទាន ព្រមទាំងបំរើអតិថិជនឱ្យបានរហ័សទាន់ចិត្ត គឺជាយុទ្ធសាស្ត្រ សំខាន់សំរាប់ការរីកលូតលាស់ និងការទទួលបានជោគជ័យរបស់ម៉ាកស៊ីម៉ា។

បណ្ឌិត **ភ្នំ គឹមសេង**

ប្រធានក្រុមប្រឹក្សាភិបាល និងជាអគ្គនាយកក្រុមហ៊ុនម៉ាកស៊ីម៉ា

បរិយាកាសរួមនៃសកម្មភាពមីក្រូហិរញ្ញវត្ថុ និងលទ្ធផលសំរេចបានក្នុងឆ្នាំ២០០៧

គ្រឹះស្ថានម៉ាកស៊ីម៉ា ដែលបានបង្កើតឡើងនៅថ្ងៃទី០៨ មិនា ឆ្នាំ២០០០ មានគោលដៅចំបង គឺផ្តល់ប្រាក់ កម្ចី និងសេវាកម្មហិរញ្ញវត្ថុឱ្យបានគ្រប់គ្រាន់ និងប្រកបដោយនិរន្តរភាព ជូនដល់ប្រជាពលរដ្ឋដែលមានចំណូល ទាប ជាលក្ខណៈឯកត្តជន ជាក្រុម និងអាជីវកម្មខ្នាតតូច-មធ្យម ជាពិសេសគ្រួសារដែលមានស្ត្រីជា មេគ្រួសារ និងធ្វើសកម្មភាពប្រមូលប្រាក់សន្សំពីអតិថិជន។ ម៉ាកស៊ីម៉ាទទួលបានអាជ្ញាប័ណ្ណប្រកបអាជីវកម្ម គ្រឹះស្ថានមីក្រូហិរញ្ញវត្ថុពីធនាគារជាតិនៃកម្ពុជា នៅខែសីហា ឆ្នាំ២០០៥ ដែលមានលេខ ០១៣ និងមាន ឈ្មោះជាផ្លូវការថា **ម៉ាកស៊ីម៉ា មីក្រូធានាវត្ថុ**។

ចាប់តាំងពីចូលធ្វើអាជីវកម្មនៅក្នុងទីផ្សារមីក្រូហិរញ្ញវត្ថុ ម៉ាកស៊ីម៉ា បានបង្កើតទំនាក់ទំនងល្អក្នុងចំណោម ម្ចាស់ភាគហ៊ុន គណៈគ្រប់គ្រង និងបុគ្គលិកទាំងអស់របស់ខ្លួន ក៏ដូចជាអ្នកមានផលប្រយោជន៍ពាក់ព័ន្ធដទៃទៀត មានដូចជាធនាគារជាតិនៃកម្ពុជា សមាគមមីក្រូហិរញ្ញវត្ថុកម្ពុជា អ្នកផ្តល់ប្រាក់កម្ចីដល់គ្រឹះស្ថានមីក្រូហិរញ្ញវត្ថុ និងបណ្តាគ្រឹះស្ថានមីក្រូហិរញ្ញវត្ថុជាច្រើន នៅព្រះរាជាណាចក្រកម្ពុជា។ ម៉ាកស៊ីម៉ា នៅតែបន្តមានទំនាក់ទំនង ល្អ និងកាន់តែប្រសើរឡើងជាមួយបណ្តាគ្រឹះស្ថានហិរញ្ញវត្ថុជាតិ និងអន្តរជាតិ និងអ្នកវិនិយោគទុនឯកជន ដែលអ្នកទាំងនោះ និងជួយផ្តល់ទុន និងបច្ចេកទេសដល់ម៉ាកស៊ីម៉ា ក្នុងការធ្វើប្រតិបត្តិការផ្តល់សេវា ឥណទាន ឱ្យទទួលបានជោគជ័យ។

ចាប់តាំងពីប្រតិបត្តិការកម្មវិធីផ្តល់សេវាឥណទាន ម៉ាកស៊ីម៉ាបានប្រមូលទុនពីសមាជិកក្រុមប្រឹក្សាភិបាល ពីបុគ្គលិក មិត្តភក្តិ បងប្អូនញាតិមិត្ត ក៏ដូចជាពីបណ្តាគ្រឹះស្ថាន និងការវិនិយោគផ្សេងៗផងដែរ ដើម្បីបង្កើនទុន របស់ក្រុមហ៊ុន។ គិតត្រឹមខែធ្នូ ឆ្នាំ២០០៧ សមាជិកភាគហ៊ុនរបស់ក្រុមហ៊ុនបានវិនិយោគចំនួន ៣៥ភាគរយ ទៅក្នុងមូលនិធិភាគទុនិក គឺកើនឡើង ៤% ធៀបនឹងឆ្នាំ២០០៦។ ចាប់តាំងពីដើមឆ្នាំ២០០៥ មក ម៉ាកស៊ីម៉ា បានខ្ចីទុនពីស្ថាប័នហិរញ្ញវត្ថុទាំងក្នុង និងក្រៅប្រទេសផងដែរ ដែលរួមមានការខ្ចីទុនពីធនាគារអភិវឌ្ឍន៍ជនបទ ខ្ចីពី ADA (Appui au Développement Autonome) របស់ប្រទេសលុចហ្សំបួរ និងខ្ចីពី Consorzio ETIMOS របស់ប្រទេសអ៊ីតាលី។ នៅក្នុងឆ្នាំ២០០៧ នេះ ម៉ាកស៊ីម៉ាបានទទួលប្រាក់កម្ចីពីប្រភពទុន ថ្មីមួយទៀត គឺ Kiva Organization – Loans that changes lives មានមូលដ្ឋាននៅសហរដ្ឋអាមេរិក ដែលមានអត្រាការប្រាក់សូន្យភាគរយ។ ជាមួយនឹងការខ្ចីប្រាក់ពីប្រភពខាងក្រៅ ម៉ាកស៊ីម៉ាបានតម្កើងដើមទុន ចុះបញ្ជីរបស់ខ្លួនពី **១៨៥.០០០ ដុល្លារអាមេរិក** មកដល់ **២៧០.០០០ ដុល្លារអាមេរិក**។ នៅក្នុងឆ្នាំនេះដែរ ម៉ាកស៊ីម៉ាបានប្តូរទិសដៅការកណ្តាលទៅតាំងនៅអាគារលេខ ៣៩ ផ្លូវលេខ ៣៧៤ សង្កាត់ទួលស្វាយព្រៃទី១ ខណ្ឌចំការមន និងពង្រីកតំបន់ប្រតិបត្តិការបន្ថែមចំនួន ៧ភូមិ ដែលមាន ៤ឃុំ ក្នុងចំណោមស្រុកទាំង១០ របស់ខេត្តកណ្តាល និងតាមតំបន់ជាយក្រុងមួយចំនួន។

បច្ចុប្បន្ន ម៉ាកស៊ីម៉ាកំពុងប្រតិបត្តិការសកម្មភាពផ្តល់ឥណទាន នៅក្នុងខេត្តកណ្តាល និងនៅតាមតំបន់ជាយក្រុងមួយចំនួន ដែលមានបុគ្គលិកធ្វើការពេញម៉ោងសរុបចំនួន ២៤រូប។ គិតត្រឹមដំណាច់ឆ្នាំ២០០៧ ម៉ាកស៊ីម៉ា ផ្តល់សេវាឥណទាននៅក្នុងភូមិចំនួន ១២៧ ក្នុងចំណោមស្រុកទាំង១០ របស់ខេត្តកណ្តាល និងតំបន់ជាយក្រុង ក្នុងពេញ ដែលមានឥណទាន និងបុរេប្រទានដល់អតិថិជនសរុបចំនួន **៨០៦.១៦៧ដុល្លារអាមេរិក** ក្នុងចំណោម អតិថិជនខ្ចីចងការសរុបចំនួន **១.៥៦៧គ្រួសារ**។ ដើម្បីប្រតិបត្តិការសកម្មភាពផ្តល់ឥណទានទាំងនេះ ម៉ាកស៊ីម៉ា បានប្រភពទុនពី៖ ការវិនិយោគរបស់ម្ចាស់ភាគទុនិកដែលសុទ្ធតែជាសមាជិកក្រុមប្រឹក្សាភិបាល ចំនួន **២៦០.០០០ដុល្លារ** ការវិនិយោគរបស់បុគ្គលិកម៉ាកស៊ីម៉ាចំនួន **១០.០០០ដុល្លារ** ប្រាក់កម្ចីពីធនាគារអភិវឌ្ឍន៍ ជនបទចំនួន **២០០.០០០ដុល្លារ** ប្រាក់កម្ចីពី ADA (Appui au Développement Autonome) របស់ ប្រទេសលុចហ្សំបួរចំនួន **១០០.០០០ដុល្លារ** ប្រាក់កម្ចីពី Consorzio ETIMOS របស់ប្រទេសអ៊ីតាលី ចំនួន **៦៥.៩៦៩ដុល្លារ** និងប្រាក់កម្ចីពីប្រភពទុនថ្មីគឺ Kiva Organization មានមូលដ្ឋាននៅសហរដ្ឋអាមេរិក ចំនួន **១៣០.៩៥០ដុល្លារ** ចំណែកប្រាក់ចំនួន **៩៩.៤៩៩ដុល្លារ** ម៉ាកស៊ីម៉ាទទួលបានពីការសន្សំរបស់អតិថិជន។

មហាសន្និបាតរបស់ក្រុមប្រឹក្សាភិបាលប្រចាំឆ្នាំ២០០៧

មហាសន្និបាតរបស់ក្រុមប្រឹក្សាភិបាលប្រចាំឆ្នាំ ត្រូវបានប្រារព្ធធ្វើនៅថ្ងៃទី០១ ខែមេសា ឆ្នាំ២០០៧ នៅ ទីស្នាក់ការកណ្តាលរបស់ក្រុមហ៊ុន។ ឯកសារផ្សេងៗ រួមទាំងរបាយការណ៍ប្រចាំឆ្នាំ២០០៧ និងរបៀបវារៈ

មហាសន្និបាត ត្រូវបានចែកជូនដល់សមាជិក ក្រុមប្រឹក្សាភិបាលមុនថ្ងៃប្រារព្ធមហាសន្និបាត ។ មហាសន្និបាតបានអនុម័តនូវចំណុចសំខាន់ៗមួយចំនួនដូចខាងក្រោម :

- ១. បទឧទ្ទេសនាមស្តីពីអភិបាលកិច្ច និងគោលនយោបាយ គ្រប់គ្រងរួមរបស់ក្រុមហ៊ុនម៉ាកស៊ីម៉ា
- ២. របាយការណ៍បូកសរុបលទ្ធផលការងារក្នុងឆ្នាំ២០០៧
- ៣. របាយការណ៍បូកសរុបលទ្ធផលឥណទាន : យុទ្ធសាស្ត្រថ្លៃ និងការវិវត្តន៍សេវាកម្មឥណទាន
- ៤. ការប្រកាសបែងចែកភាគលាភ ៥១.៦៦សេន/ ហ៊ុន ដែលក្នុង១ហ៊ុនមានតំលៃស្មើ១០ដុល្លា
- ៥. ទិសដៅផែនការយុទ្ធសាស្ត្រសំរាប់ឆ្នាំ២០០៨-២០១២
- ៦. ពិនិត្យឡើងវិញអំពីការធ្វើវិសោធនកម្មគោលការណ៍ គ្រប់គ្រង ឥណទានរបស់ក្រុមហ៊ុនម៉ាកស៊ីម៉ា

លទ្ធផលសំរេចបានក្នុងឆ្នាំ២០០៧

បច្ចុប្បន្ននេះ ម៉ាកស៊ីម៉ាគឺជាប្រតិបត្តិករឥណទានជនបទមួយដ៏មានជោគជ័យ ដែលមានទ្រព្យសកម្មកើនឡើងសរុបរហូតដល់ចំនួន **៩២០.២១៣** ដុល្លារអាមេរិក គិតត្រឹមនៅដំណាច់ឆ្នាំ២០០៧ ។ ចំណុចខ្លាំងរបស់ក្រុមហ៊ុនគឺនៅតែពឹងផ្អែកជាចំបងពីគុណភាពធនធានមនុស្ស ជាពិសេសថ្នាក់ដឹកនាំមានសមត្ថភាពជំនាញក្នុងការគ្រប់គ្រង មានប្រព័ន្ធប្រតិបត្តិការ មានវិធីសាស្ត្រ មានការអនុវត្តន៍ជាក់ស្តែង និងការទ្រទ្រង់ពីបណ្តាសេវាផ្សេងៗដែលអាចរកបាន ។ សមាជិកក្រុមប្រឹក្សាភិបាលមានបទពិសោធន៍លើវិស័យហិរញ្ញវត្ថុច្រើនឆ្នាំ និងមានកំរិតជំនាញផ្សេងៗគ្នា រួមទាំងជំនាញហិរញ្ញវត្ថុ និងជំនាញគ្រប់គ្រង ដែលមានសមត្ថភាពក្នុងការណែនាំដល់ថ្នាក់ដឹកនាំជាន់ខ្ពស់ ការវិភាគពីផែនការគ្រប់គ្រង និងការធ្វើរបាយការណ៍ប្រកបដោយប្រសិទ្ធិភាពខ្ពស់ និងការតាំងចិត្តក្នុងការបំពេញការងាររយៈពេលជាច្រើនឆ្នាំកន្លងមករបស់បុគ្គលិកម៉ាកស៊ីម៉ា ។

នៅក្នុងឆ្នាំ២០០៧ ក្រុមហ៊ុនទទួលបានជោគជ័យយ៉ាងខ្លាំងជាពិសេស excellent performance on financial indicators, good yield to PAR ratio, excellent portfolio quality, sound capital base, good performance on profitability and sustainability ។ លទ្ធផលទាំងនេះ គឺដោយសារការផ្តល់ឥណទាន និងបុរេប្រទានដល់អតិថិជននៅបន្តកើនឡើងរហូតដល់ ២២% ទោះបីជាចំនួនអតិថិជនខ្លីចងការសរុបមិនមានការកើនឡើងធៀបនឹងឆ្នាំ២០០៦ ។ លើសពីនេះ ម៉ាកស៊ីម៉ា បានកែលំអការត្រួតពិនិត្យចំណាយថ្លៃដើម ការបង្កើនផលិតភាព និងគៀងគរទុនបន្ថែម ដើម្បីទ្រទ្រង់ដល់សកម្មភាពប្រតិបត្តិការឥណទានរបស់ក្រុមហ៊ុន ។ ការផ្តល់ឥណទានជាលក្ខណៈឯកត្តជន ជាលក្ខណៈជំនួញខ្នាតតូច-មធ្យមមានការកើនឡើងគួរឱ្យរកតំសំគាល់ ។ ជាលទ្ធផលក្នុងឆ្នាំនោះដែរ ការចាត់ចែងទ្រព្យសកម្មឱ្យមានគុណភាពខ្ពស់ត្រូវបានបន្តពង្រឹង ។

នៅដំណាច់ឆ្នាំ២០០៧ ក្រុមហ៊ុនរកចំណូលសរុបបានចំនួន ២៣៣.០៩៨ដុល្លារ កើនឡើង ២៥.៦% ទោះបីទាបធៀបនៅក្នុងឆ្នាំ២០០៦ ។ ទ្រព្យសកម្មសរុបកើនឡើង ៣០% ពីចំនួន ៧០៩.៥៤០ដុល្លារ ក្នុងឆ្នាំ២០០៦ ដល់ **៩២០.២១៣**ដុល្លារ ក្នុងឆ្នាំ២០០៧ ។ ប្រាក់ចំណេញក្រោយការបង់ពន្ធ មានការកើនឡើងស្មើនឹង ៤៤% ពីចំនួន **២០.៤៤៥**ដុល្លារ ក្នុងឆ្នាំ២០០៦ មក **២៩.៣៦៦**ដុល្លារ ក្នុងឆ្នាំ២០០៧ ។ ទោះបីយ៉ាងណាក៏ដោយ ក៏ចំណាយ

ចំណាយលើកិច្ចការរដ្ឋបាល រួមមានចំណាយលើការបណ្តុះបណ្តាលបុគ្គលិក និង ប្រាក់បៀវត្សប្រចាំខែ និងចំណាយ ចំណាយប្រេងសាំងនៅតែមានការកើនឡើងខ្ពស់ដដែល។ នៅក្នុងឆ្នាំ២០០៧ ចំណូលសំរាប់មូលនិធិភាគទុនិក ស្មើនឹងចំនួន ១១.៣% ហើយបំណុលដែលក្រុមហ៊ុននៅជំពាក់ស្ថាប័នហិរញ្ញវត្ថុខាងក្រៅចំនួន ៦១៥.១៧៦ដុល្លារ។ នៅដំណាច់ឆ្នាំ២០០៧ ការទទួលបានប្រាក់បញ្ញើរបស់អតិថិជនមានការធ្លាក់ចុះ ៤.២% ពីចំនួន ១០៣.៨៤០ដុល្លារ ក្នុងឆ្នាំ២០០៦ មកនៅត្រឹមចំនួន ៩៩.៤៩៥ដុល្លារ ដោយសារតែមានអតិថិជនជាច្រើនបានមកដកប្រាក់បញ្ញើពី ម៉ាកស៊ីម៉ា។ នៅក្នុងកំឡុងពេលឆ្នាំ២០០៧ នេះ ម៉ាកស៊ីម៉ាបានឈប់ទទួលបានប្រាក់បញ្ញើពីអតិថិជន និងអនុញ្ញាត ឱ្យអតិថិជនដកប្រាក់សន្សំ និងបិទគណនីរបស់ខ្លួននៅម៉ាកស៊ីម៉ា។ ចំនួនប្រាក់បញ្ញើនេះនឹងត្រូវបន្តធ្លាក់ចុះរហូត ដល់សូន្យនៅចុងឆ្នាំ២០០៨។ ការផ្លាស់ប្តូរគោលនយោបាយលើផលិតផលប្រាក់បញ្ញើរបស់អតិថិជន គឺអនុវត្តទៅ តាមប្រកាសថ្មីរបស់ធនាគារជាតិនៃកម្ពុជា ដែលអនុញ្ញាតឱ្យគ្រឹះស្ថានមីក្រូហិរញ្ញវត្ថុមានសិទ្ធិប្រមូលប្រាក់សន្សំពី សាធារណៈជន តែតម្រូវឱ្យគ្រឹះស្ថានមីក្រូហិរញ្ញវត្ថុទាំងនោះ បង្កើនដើមទុនចុះបញ្ជីរហូតដល់ចំនួន ២.៥លាន ដុល្លារអាមេរិក និងសុំអាជ្ញាប័ណ្ណទទួលបានប្រាក់បញ្ញើមួយដោយឡែកបន្ថែមលើអាជ្ញាប័ណ្ណប្រកបអាជីវកម្មមីក្រូហិរញ្ញវត្ថុ ដែលមានស្រាប់ទើបអាចធ្វើសកម្មភាពប្រមូលប្រាក់សន្សំពីសាធារណៈជនបាន។

ទិដ្ឋភាពអភិបាលកិច្ច និងការពិនិត្យមើលឡើងវិញ

នៅក្នុងឆ្នាំ២០០៧ ម៉ាកស៊ីម៉ាមានសមាជិកក្រុមប្រឹក្សាភិបាលចំនួន ៦រូប ដែលជាភាគទុនិក ហើយ ៤ ក្នុងចំណោមសមាជិកក្រុមប្រឹក្សាភិបាលទាំងនោះ កំពុងបំពេញការងារជាថ្នាក់ដឹកនាំប្រតិបត្តិផងដែរ។ លោក **ប៉ា ប័ណ្ណតីវ** ដែលត្រូវបានបោះឆ្នោតដោយបុគ្គលិក គឺជាសមាជិកក្រុមប្រឹក្សាភិបាលតំណាងឱ្យបុគ្គលិកម៉ាកស៊ីម៉ា ទាំងអស់។ លោកបណ្ឌិត **អ៊ុង គឹមសេង** ប្រធានក្រុមប្រឹក្សាភិបាល និងជាអគ្គនាយក លោក **ប៉ា ប័ណ្ណវិទ្ធី** នាយកចាត់ការទូទៅ និងអ្នកស្រី **ស្រេង ស៊ីវធរង** អគ្គហិរញ្ញវិក និងជានាយិកាគណនេយ្យ-ហិរញ្ញវត្ថុ បំពេញការងារពេញម៉ោងប្រចាំថ្ងៃ។ ចំណែកលោក **អន បុនហាក់** អនុប្រធានក្រុមប្រឹក្សាភិបាល និងលោក **ជេត ច័ន្ទស្រីវ** គឺជាសមាជិកក្រុមប្រឹក្សាភិបាល តែមិនមកបំពេញការងារប្រចាំថ្ងៃនៅម៉ាកស៊ីម៉ាឡើយ។ បុគ្គលិកដទៃទៀតរួមមាន នាយកគ្រប់គ្រង ឥណទាន នាយិកាគ្រប់គ្រង ឥណទាន និងមន្ត្រី ឥណទានចំនួន ១៤រូប។ មន្ត្រី ឥណទានចាត់ចែង ប្រតិបត្តិការនៅមូលដ្ឋាន ដោយមានការជួយជ្រោមជ្រែងពីនាយកគ្រប់គ្រង ឥណទាន និងនាយិកាគ្រប់គ្រង ឥណទាន ដែលជាអ្នកត្រួតពិនិត្យផ្ទាល់នៃ ប្រតិបត្តិការនៅមូលដ្ឋាន។

នៅក្នុងឆ្នាំនេះដែរ ម៉ាកស៊ីម៉ាបានធ្វើការពិនិត្យមើល និងកែសំរួលឡើងវិញនូវរចនាសម្ព័ន្ធគ្រប់គ្រង និង អង្គការលេខរបស់ក្រុមហ៊ុន ដែលនឹងត្រូវដាក់ឱ្យអនុវត្តនៅក្នុងឆ្នាំខាងមុខ។ ទោះបីជាសំរករផ្ទៃក្នុងមិនទាន់ត្រូវ បានជ្រើសរើសពីខាងក្រៅនៅឡើយ តែក្រុមហ៊ុនបានបង្កើនឱ្យមានគណៈគ្រប់គ្រងត្រួតពិនិត្យផ្ទៃក្នុង ដែលដឹកនាំ ដោយនាយកចាត់ការទូទៅ ដើម្បីចាត់ចែង និងត្រួតពិនិត្យសកម្មភាពរបស់ក្រុមហ៊ុនឱ្យមានតម្លាភាព និងមាន ប្រសិទ្ធភាពខ្ពស់។

ការតាំងចិត្តឈានឆ្ពោះទៅរកភាពរីកចំរើន

ផែនការ៥ឆ្នាំ (២០០៨-២០១២) ម៉ាកស៊ីម៉ាបានដាក់ចេញនូវទិសដៅមួយចំនួនរួមមាន ធ្វើឱ្យមានការ រីកចំរើនសកម្មភាពអាជីវកម្ម តាមរយៈការបង្កើនការផ្តល់ឥណទាន ដោយបង្កើតសាខាចំនួន ៣កន្លែង នៅ ក្នុងខេត្តកណ្តាលសំរាប់រយៈពេល ៥ឆ្នាំខាងមុខ និងការរៀងរយកម្រិតបន្ថែម ក៏ដូចជាធ្វើឱ្យសំរេចបានជា អតិបរមានូវលទ្ធផលវិនិយោគទុន។ ជាមួយនិងផែនការបង្កើនចំនួនឥណទានសរុបពីចំនួន ១.៣៤៧.៥២៨ដុល្លារ នៅក្នុងឆ្នាំ២០០៨ និងបង្កើនជាបន្តបន្ទាប់រហូតដល់ ៣.១៨៨.៣៧៥ដុល្លារ នៅក្នុងឆ្នាំ២០១២ ម៉ាកស៊ីម៉ានិង បង្កើតប្រាក់ចំណេញក្រោយការបង់ពន្ធយ៉ាងហោចណាស់ ១៤% រៀងរាល់ឆ្នាំ។ ជាមួយគ្នានេះដែរ ម៉ាកស៊ីម៉ា និងបង្កើនចំនួនអតិថិជនខ្ចីបង់ការពិ ២.៧២៧គ្រួសារ នៅឆ្នាំ២០០៨ ដល់ ៧.៧១១គ្រួសារ នៅឆ្នាំ២០១២ ដែលមានទំហំឥណទានជាមធ្យមពី ៤១៥ដុល្លារ ដល់ ៧០០ដុល្លារ។ លើសពីនេះទៀត ចាប់ពីឆ្នាំ២០០៨ ដល់ ឆ្នាំ២០១២ ម៉ាកស៊ីម៉ាត្រូវការទុនពីខាងក្រៅតាមបណ្តាឆ្នាំជាបន្តបន្ទាប់ ដោយនៅឆ្នាំ២០០៨ មានចំនួន ៦២៩.២១៩ដុល្លារ ៣១១.៩៣៧ដុល្លារ ៣៦២.៥០០ដុល្លារ ១៨៧.៥០០ដុល្លារ និង២២៧.៥០០ដុល្លារ នៅ ឆ្នាំ២០១២។ ដើម្បីទទួលបាននូវប្រាក់កម្ចីទាំងនោះ ម៉ាកស៊ីម៉ានិងបង្កើនដើមទុនចុះបញ្ជីពី ២៧០.០០០ដុល្លារ នៅឆ្នាំ២០០៨ ដល់ចំនួន ៣៧០.០០០ដុល្លារ នៅឆ្នាំ២០០៩ និងបន្តបង្កើនរហូតដល់ចំនួន ៥០០.០០០ដុល្លារ នៅត្រឹមឆ្នាំ២០១២។

ទន្ទឹមនឹងនេះ ម៉ាកស៊ីម៉ានៅតែស្វែងរកដៃគូវិនិយោគ បង្កើនចំនួនភាគហ៊ុនបន្ថែមដល់ភាគទុទិក និង បុគ្គលិក ប្រមូលទុនកម្ចីពីប្រភពផ្សេងៗ ក៏ដូចជាទុនវិនិយោគ ដើម្បីបង្កើនដើមទុន បង្កើនចំនួនឥណទាន បង្កើនចំនួនទ្រព្យសកម្មសរុប និងបង្កើនសកម្មភាពអាជីវកម្មនិយាយជារួម។

ក្រុមប្រឹក្សាភិបាលម៉ាកស៊ីម៉ាបានអនុម័តចំណូលក្រោយការបង់ពន្ធសំរាប់ឆ្នាំសារពើពន្ធដែមួយដូចតទៅ៖

- ១) ៥% នៃចំណូលក្រោយការបង់ពន្ធសរុបត្រូវផ្ទេរចូលទៅក្នុង **មូលនិធិបំរុងរបស់ក្រុមហ៊ុន** ហើយនៅពេលដែល ចំនួននេះកើនឡើងស្មើនឹង ១០% នៃដើមទុនចុះបញ្ជី ក្រុមប្រឹក្សាភិបាលមានសិទ្ធិបង្កើតឱ្យមាន និងផ្ទេរចូលទៅ ក្នុង **មូលនិធិបំរុងពិសេសជាមួយ** ដើម្បីចូលរួមចំណែកក្នុងសកម្មភាពសង្គម ២) ចំពោះចំនួនដែលនៅសល់ត្រូវ បានបែងចែកទៅជាពីរ គឺ ៥០% បែងចែកជាភាគលាភទៅឱ្យភាគទុទិក និង ៥០% ទៀតនិងផ្ទេរចូលទៅក្នុង គណនី **Retained Earning or Reinvestment** សំរាប់ឆ្នាំខាងមុខ ៣) មួយចំនួនអាចនឹងត្រូវរក្សាទុក នៅក្នុងគណនី **មូលនិធិបំរុងពិសេស** បន្ទាប់ពីមានការសំរេចពីក្រុមប្រឹក្សាភិបាល។ ប៉ុន្តែ ភាគរយទាំងនោះអាច នឹងមានការប្រែប្រួលអាស្រ័យទៅលើការសំរេចរបស់ក្រុមប្រឹក្សាភិបាល។

នៅខែសីហា ឆ្នាំ២០០៨ ខាងមុខនេះ ម៉ាកស៊ីម៉ានិងបើកសាខាមួយកន្លែង ដែលមានទីតាំងស្ថិតនៅ តាមបណ្តោយផ្លូវជាតិលេខ១។ នៅឆ្នាំ២០០៩ ម៉ាកស៊ីម៉ានិងបើកសាខាមួយកន្លែងទៀតនៅក្នុង ស្រុកកណ្តាលស្ទឹង ដែលមានទីតាំងស្ថិតនៅតាមបណ្តោយផ្លូវជាតិលេខ២ ហើយសាខាថ្មីមួយកន្លែងទៀតនិង ត្រូវបើកនៅក្នុង ស្រុក មុខកំពូល នៅដំណាច់ឆ្នាំ២០១០ ដែលមានទីតាំងស្ថិតនៅតាមបណ្តោយផ្លូវជាតិលេខ៦។

ជាមួយនិងការបន្តបង្កើនការរីកលូតលាស់ និងកសាងទ្រព្យសម្បត្តិដល់ម្ចាស់ភាគហ៊ុន យើងប្រកាន់យក នូវតំលៃនៃក្រុមហ៊ុនជាមូលដ្ឋាន ដោយយើងធ្វើការរួមគ្នាជាមួយម្ចាស់ភាគហ៊ុនទាំងអស់ ឈរលើស្មារតីយកចិត្ត ទុកដាក់ គោរពគ្នាទៅវិញទៅមក ប្រកាន់យកសេចក្តីសុចរិត និងកសាងទំនុកចិត្តគ្នា មានគំនិតផ្តួចផ្តើម និង គណនេយ្យភាព មានគំនិតច្នៃប្រឌិត និងធ្វើការរួមគ្នា ដើម្បីឱ្យម៉ាកស៊ីម៉ាដំណើរការទៅដោយរលូននិងយូរអង្វែង ។

ក្នុងនាមម៉ាកស៊ីម៉ា ជាថ្មីម្តងទៀត ខ្ញុំសូមឆ្លៀតយកទិកាសនេះដើម្បីថ្លែងជូននូវអំណរគុណយ៉ាងជ្រាលជ្រៅ និងដ៏ស្មោះអស់ពីដួងចិត្ត ចំពោះអ្នកដែលបានចូលរួមចំណែក និងធ្វើឱ្យម៉ាកស៊ីម៉ាទទួលបានជោគជ័យជាបន្តបន្ទាប់ រហូតមក ជាពិសេសធនាគារជាតិនៃកម្ពុជា ក្រុមប្រឹក្សាភិបាល និងថ្នាក់ដឹកនាំ ព្រមទាំងបុគ្គលិកទាំងអស់ ក៏ ដូចជាអតិថិជនរបស់ម៉ាកស៊ីម៉ា និងអ្នកមានផលប្រយោជន៍ពាក់ព័ន្ធដទៃទៀតផងដែរ។ មុននឹងបញ្ចប់ខ្ញុំមិនភ្លេចទេ ក្នុងការទទួលស្គាល់នូវការខិតខំប្រឹងប្រែងរបស់ក្រុមប្រឹក្សាភិបាល និងថ្នាក់ដឹកនាំទាំងអស់ ដែលបានធ្វើឱ្យដំណើរ ការអាជីវកម្មរបស់ក្រុមហ៊ុន ប្រព្រឹត្តទៅដោយនិរន្តរភាព ផ្តល់នូវភាពជាអ្នកដឹកនាំ និងបានផ្តល់នូវចំណេះដឹង ជំនាញ និងបទពិសោធន៍ផ្នែកមីក្រូហិរញ្ញវត្ថុជូនដល់បុគ្គលិក។ ខ្ញុំក៏សូមទទួលស្គាល់ផងដែរចំពោះថ្នាក់ដឹកនាំ និងបុគ្គលិក ដែលបានចូលរួមចំណែកផ្នែកអភិបាលកិច្ចល្អ ការអភិវឌ្ឍន៍ និងធ្វើឱ្យក្រុមហ៊ុនមានការរីកចំរើន ។



បណ្ឌិត ភ្លឺង គឹមសេង
ប្រធាន ក្រុមប្រឹក្សាភិបាល
និងជាអគ្គនាយក ក្រុមហ៊ុនម៉ាកស៊ីម៉ា

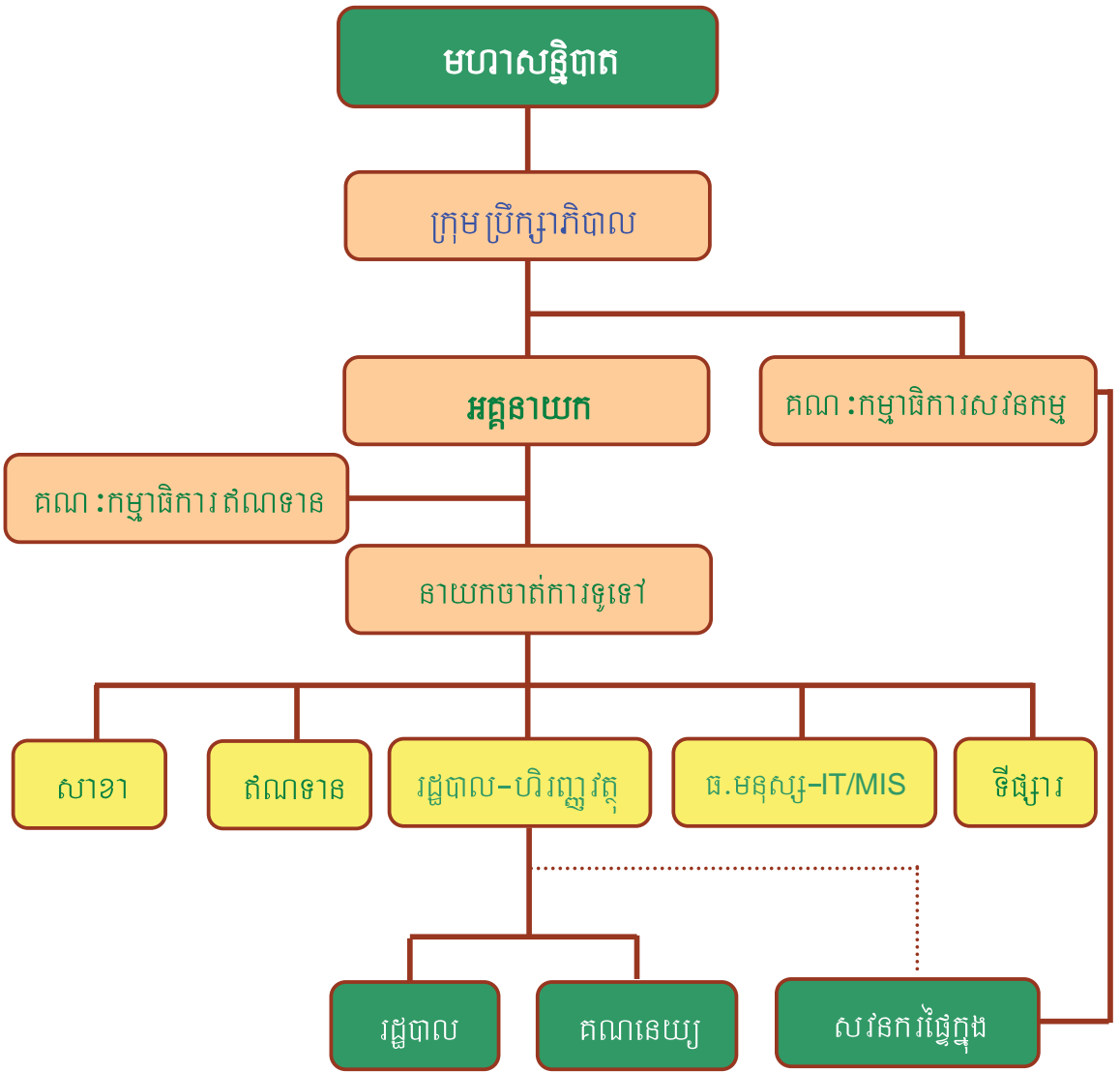
ក្រុមហ៊ុន **ម៉ាកស៊ីម៉ា មីក្រូធីវិទ្យា** ត្រូវបានបង្កើតឡើងនៅខែមិនា ឆ្នាំ២០០០ ដោយមានគោលដៅ និងបេសកកម្មផ្តល់ប្រាក់កម្ចី និងសេវាកម្មហិរញ្ញវត្ថុ ជូនដល់ប្រជាពលរដ្ឋដែលមានចំណូលទាប ជាលក្ខណៈ ឯកត្តជន ជាក្រុម និងអាជីវកម្មខ្នាតតូច-មធ្យម។ ផ្តល់នូវឥណទានប្រកបដោយនិរន្តរភាព ជាពិសេសចំពោះ អតិថិជនដែលរស់នៅតាមតំបន់ជនបទ ដែលត្រូវការទុនដើម្បីបង្កើតមុខរបរថ្មី ឬពង្រីកមុខរបរដែលមានស្រាប់ សំដៅបង្កើនប្រាក់ចំណូលគ្រួសារ។ ជាមួយគ្នានេះដែរ ក្រុមហ៊ុន **ម៉ាកស៊ីម៉ា** ក៏ធ្វើសកម្មភាពប្រមូលប្រាក់សន្សំពី អតិថិជន និងកសាងសមត្ថភាពដល់អតិថិជនក្នុងការចាត់ចែងប្រាក់កម្ចីសំរាប់ដំណើរការអាជីវកម្មឱ្យមានប្រសិទ្ធិភាព បង្កើតការងារ និងបង្កើនជីវភាពរស់នៅ នៅក្នុងភូមិស្រុករបស់ខ្លួនជាជាងរត់មករកការងារធ្វើនៅទីក្រុង។

ម៉ាកស៊ីម៉ាផ្តល់ប្រាក់កម្ចីដល់អតិថិជនដោយគិតទៅលើទ្រព្យសកម្ម និងចំនួនបុគ្គលិកដែលមានក្នុងអាជីវកម្ម និងប្រាក់ចំណូលនៃសមាជិកគ្រួសារម្នាក់ៗ។ ម៉ាកស៊ីម៉ា ផ្តល់ប្រាក់កម្ចីដល់ប្រជាពលរដ្ឋនៅទូទាំងប្រទេស ដោយ វាយតម្លៃពីសកម្មភាពអាជីវកម្មដែលមានផែនការច្បាស់លាស់ ដោយមិនប្រកាន់ជនជាតិ សាសនា និន្នាការ រនយោបាយ និងភេទឡើយ។

ការវិវត្តន៍របស់ម៉ាកស៊ីម៉ា

- 2000 ម៉ាកស៊ីម៉ាត្រូវបានបង្កើតឡើងដោយមិត្តភក្តិមួយក្រុម ដែលមានជំនាញ និងបទពិសោធន៍ផ្នែក សេវាកម្មហិរញ្ញវត្ថុ និងប្រតិបត្តិការមីក្រូហិរញ្ញវត្ថុ ហើយចាប់ផ្តើមផ្តល់ឥណទានដំបូងនៅថ្ងៃទី ០១ មិថុនា ឆ្នាំ២០០០ នៅក្នុងឃុំកោះដាច់ ស្រុកមុខកំពូល ខេត្តកណ្តាល
- 2001 ម៉ាកស៊ីម៉ាបានចុះបញ្ជីជាអង្គការក្រៅរដ្ឋាភិបាលនៅក្រសួងមហាផ្ទៃ ដែលមានឈ្មោះថា **អង្គការ ម៉ាកស៊ីម៉ា ដើម្បីអភិវឌ្ឍន៍សេដ្ឋកិច្ចគ្រួសារ** ហើយបានពង្រីកសកម្មភាពផ្តល់ឥណទាននៅតាម បណ្តាឃុំ ស្រុកផ្សេងៗទៀត នៃខេត្តកណ្តាល
- 2002 បានចុះបញ្ជីនៅធនាគារជាតិនៃកម្ពុជា ជាប្រតិបត្តិករឥណទានជនបទដែលមានលេខ ០២៤។ ក្នុង ឋានៈជាប្រតិបត្តិករមីក្រូហិរញ្ញវត្ថុ ម៉ាកស៊ីម៉ាបានទាក់ទាញវិនិយោគទុនផ្សេងៗជាច្រើន ដែលជឿ ជាក់ថានឹងទទួលបានលទ្ធផលល្អ។ ដូច្នេះ មូលនិធិភាគទុនិកពិសេសមួយត្រូវបានបង្កើតឡើង ដើម្បីជា យន្តការមួយសំរាប់ឱ្យវិនិយោគិនទាំងនោះមានតំណាងរបស់ខ្លួននៅក្នុងមហាសន្និបាត ក៏ដូចជាចូល រួមជាសមាជិកក្រុមប្រឹក្សាភិបាល។

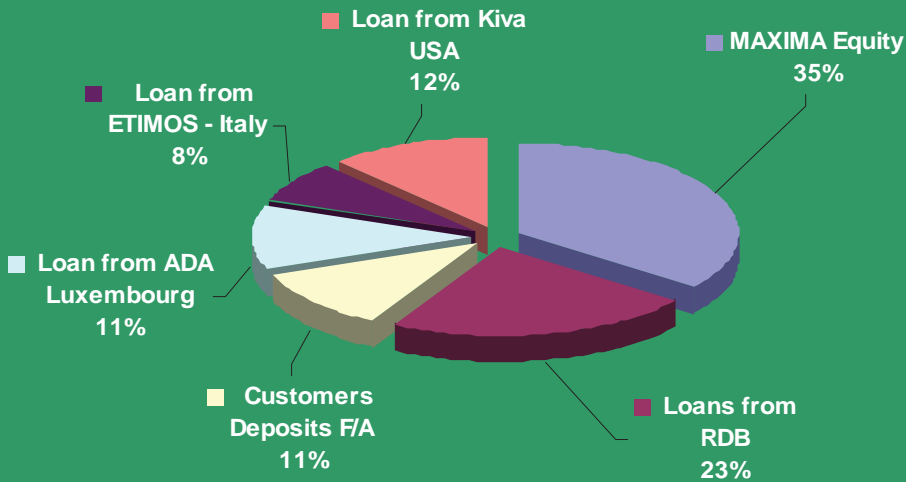
- 2005 ម៉ាកស៊ីម៉ា ទទួលបានអាជ្ញាប័ណ្ណប្រកបអាជីវកម្មគ្រឹះស្ថានមីក្រូហិរញ្ញវត្ថុ ពីធនាគារជាតិនៃកម្ពុជា ដែលមានលេខ ០១៣ និងមានឈ្មោះជាផ្លូវការថា **ម៉ាកស៊ីម៉ា មីក្រូហិរញ្ញវត្ថុ**។ នៅក្នុងឆ្នាំនោះ ម៉ាកស៊ីម៉ាបានចាប់ផ្តើមខ្ចីទុនពីគ្រឹះស្ថានហិរញ្ញវត្ថុជាតិ និងអន្តរជាតិ ដែលក្នុងនោះរួមមាន ធនាគារ អភិវឌ្ឍន៍ជនបទនៅកម្ពុជា ខ្ចីពី ADA (Appui au Développement Autonome) របស់ ប្រទេសលុចហ្សំបួរ និងខ្ចីពី Consorzio ETIMOS របស់ប្រទេសអ៊ីតាលី ។
- 2006 ក្រុមប្រឹក្សាភិបាលម៉ាកស៊ីម៉ា បានសំរេចបង្កើតឱ្យមានកញ្ចប់អត្ថប្រយោជន៍សំរាប់បុគ្គលិក រួមមាន បុគ្គលិកទាំងអស់ជាម្ចាស់របស់ក្រុមហ៊ុន ដោយតម្រូវឱ្យមានភាគហ៊ុននៅក្នុងម៉ាកស៊ីម៉ា និងត្រូវជ្រើស រើសតំណាងរបស់ខ្លួន ០១រូបទៅអង្គុយនៅក្នុងក្រុមប្រឹក្សាភិបាលរបស់ម៉ាកស៊ីម៉ា ។ លើសពីនេះ ម៉ាកស៊ីម៉ាបង្កើតឱ្យមាន **Staff Provident Funds, Health & Injury Insurance** ផងដែរ។
- 2007 ម៉ាកស៊ីម៉ាបានបង្កើនដើមទុនចុះបញ្ជី បន្ថែមសមាជិកភាគហ៊ុនថ្មីចំនួនមួយរូប និងទទួលបានប្រាក់កម្ចីពី ប្រភពទុនថ្មីគឺ Kiva Organization ដែលមានមូលដ្ឋាននៅសហរដ្ឋអាមេរិក ។



របៀបសម្របសម្រួលភាគល្អិត និងមូលនិធិផ្សេងៗ

ម៉ាកស៊ីម៉ាត្រូវបានបង្កើតឡើងដោយមិត្តភក្តិមួយក្រុម មានគ្នា ៥រូប ដែលបច្ចុប្បន្នជាភាគទុនិក និងជាសមាជិក ក្រុមប្រឹក្សាភិបាលរបស់ក្រុមហ៊ុន។ ជាមួយនឹងការប្តេជ្ញាចិត្តដើម្បីដំណើរការអាជីវកម្មឱ្យបានរីកចម្រើនដ៏យូរអង្វែង បុគ្គលិកម៉ាកស៊ីម៉ាទាំងអស់ត្រូវបានលើកទឹកចិត្តឱ្យទិញភាគហ៊ុនរបស់ក្រុមហ៊ុន។ នៅដំណាច់ឆ្នាំ២០០៦ ភាគទុនិកមានទុនសរុបចំនួន ៩៦.៣% ចំណែកបុគ្គលិកមានចំនួន ៣.៧% នៃចំនួនមូលនិធិភាគទុនិកទាំងអស់។

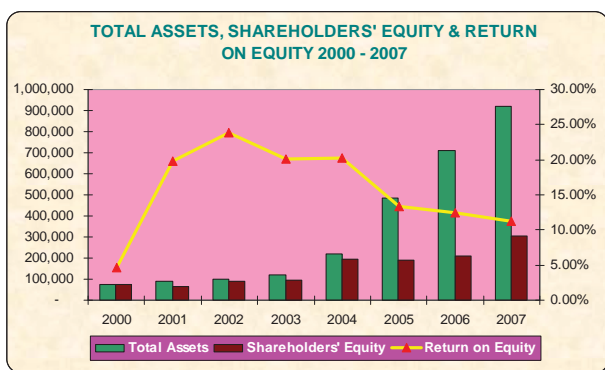
MAXIMA Funding Sources by December 31, 2007



នៅក្នុងឆ្នាំសារពើពន្ធធ២០០៧ ម៉ាកស៊ីម៉ាទទួលបានទុនពីប្រភព៖ ការវិនិយោគរបស់ម្ចាស់ភាគទុនិកដែលសុទ្ធតែជាសមាជិកក្រុមប្រឹក្សាភិបាលចំនួន **២៦០.០០០ដុល្លា** ការវិនិយោគរបស់បុគ្គលិកម៉ាកស៊ីម៉ាសរុបចំនួន **១០.០០០ដុល្លា** ប្រាក់កម្ចីពីធនាគារអភិវឌ្ឍន៍ជនបទចំនួន **២០០.០០០ដុល្លា** ប្រាក់កម្ចីពី ADA (Appui au Développement Autonome) របស់ប្រទេសលុចហ្សំបួរសរុបចំនួន **១០០.០០០ដុល្លា** ប្រាក់កម្ចីពី Consorzio ETIMOS របស់ប្រទេសអ៊ីតាលីសរុបចំនួន **៦៥.៩៦៩ដុល្លា** និងប្រាក់កម្ចីពីប្រភពទុនថ្មីគឺ Kiva Organization មានមូលដ្ឋាននៅសហរដ្ឋអាមេរិកសរុបចំនួន **១៣០.៩៥០ដុល្លា** ចំណែកប្រាក់សរុបចំនួន **៩៩.៤៩៥ដុល្លា** ម៉ាកស៊ីម៉ាទទួលបានពីការសន្សំរបស់អតិថិជន។

លទ្ធផលសំរេចបានរហូតមកដល់បច្ចុប្បន្ន

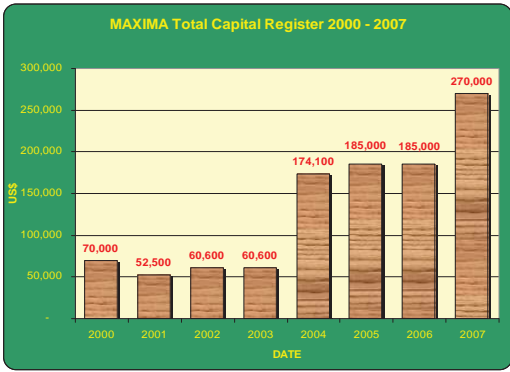
Financial Performance Criteria	2003	2004	2005	2006	2007
No. of Staff	8	12	21	23	24
No. of Active Borrowers	499	891	1,225	1,566	1,567
Women borrowers percentages	70%	80%	83%	86%	82%
No. of Savers	-	-	9	29	28
Total Assets	119,604	217,731	486,190	712,537	920,213
Total Loan (Net of Provisions)	100,909	211,688	388,990	660,577	805,722
<i>Rural Individual Loans (%)</i>	93%	92%	71%	71%	29.7%
<i>Rural Group Loans (%)</i>	6%	2%	2%	2%	3.8%
<i>Small & Medium Rural Loans (%)</i>	1%	7%	27%	27%	66.5%
PAR30days	-	-	-	0.30%	0.26%
Total Liabilities	23,401	24,607	296,190	495,901	615,176
Share Capital	76,948	174,100	183,630	185,000	270,000
Shareholders' Equity	96,203	193,124	190,000	216,637	305,037
Total Income	46,687	62,475	97,533	183,483	233,098
Net Profit Before Tax	17,578	29,180	26,286	31,686	36,125
Net Profit After Tax	17,578	29,175	25,511	25,266	29,366
No. of Shares Issued	6,060	17,150	18,363	18,500	27,000
Earning Per Share (EPS) - US\$			1.39	1.37	1.09
Dividend Per Share (DPS) - US\$			1.28	1.37	0.52
Return on Equity (ROE)	20.1%	20.2%	13.7%	15.6%	11.3%
Return on Assets (ROA)	15.9%	17.3%	7.2%	4.2%	3.6%
Operational Self-Sufficiency (OSS)	162.3%	193.9%	137.8%	122.6%	118.3%



នៅក្នុងឆ្នាំសារពើពន្ធធ២០០៧ ម៉ាកស៊ីម៉ាបន្តទទួលបានជោគជ័យយ៉ាងខ្លាំងនូវសមិទ្ធផលនៃប្រតិបត្តិការរបស់ខ្លួន រួមទាំងការកើនឡើងនៃឥណទាន និងបុរេប្រទានដល់អតិថិជន និងប្រាក់ចំណូល។ នៅដំណាច់ឆ្នាំ២០០៧ ឥណទាន និងបុរេប្រទានដល់អតិថិជនរបស់ក្រុមហ៊ុនបាន

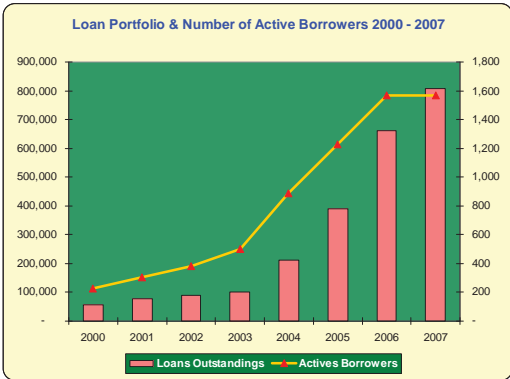
កើនឡើង ៦៧% ពីចំនួន ៦៦០.៥៧៧ដុល្លារ នៅឆ្នាំ២០០៦ ដល់ចំនួន ៨០៦.១៦៧ដុល្លារ នៅឆ្នាំ២០០៧ ចំណែកចំណូលកើនឡើង ២៥.៦% ពីចំនួន ១៨៥.៥៤៧ដុល្លារ នៅឆ្នាំ២០០៦ ដល់ចំនួន ២៣៣.០៩៨ដុល្លារ នៅដំណាច់ឆ្នាំ២០០៧។ ទ្រព្យសកម្មសរុបកើនឡើងរហូតដល់ ៣០% ពីចំនួន ៧០៩.៥៤០ដុល្លារ នៅឆ្នាំ២០០៦ ដល់ចំនួន ៩២០.២១៣ដុល្លារ នៅដំណាច់ឆ្នាំ២០០៧។

ចំណូលក្រោយការបង់ពន្ធមានការកើនឡើង ៤៤%។ ប៉ុន្តែទោះបីយ៉ាងណាក៏ដោយ ក៏ចំណាយលើ កិច្ចការរដ្ឋបាល រួមមានចំណាយលើការបណ្តុះបណ្តាលបុគ្គលិក និងប្រាក់បៀវត្ស និងចំណាយលើប្រេងសាំង នៅតែខ្ពស់នៅឡើយ។ លទ្ធផលសំរេចបានលើមូលនិធិភាគទុនិកថយចុះ ៤.៣% ពី ១៥.៦% នៅក្នុងឆ្នាំ២០០៦ មកនៅត្រឹម ១១.៣% នៅក្នុងឆ្នាំ២០០៧ ហើយលទ្ធផលសំរេចបានលើទ្រព្យសកម្មសរុបបានថយចុះពី ៤.២% នៅក្នុងឆ្នាំ២០០៦ មកនៅត្រឹម ៣.៦% នៅក្នុងឆ្នាំ២០០៧។ ចំណែកចំណាយលើសវិធានធនសំរាប់បំណុល សង្ស័យមានការប្រសើរឡើងពីចតុប្បើប្រៀបធៀបនឹងបណ្តាឆ្នាំសារពើពន្ធកន្លងមក ។

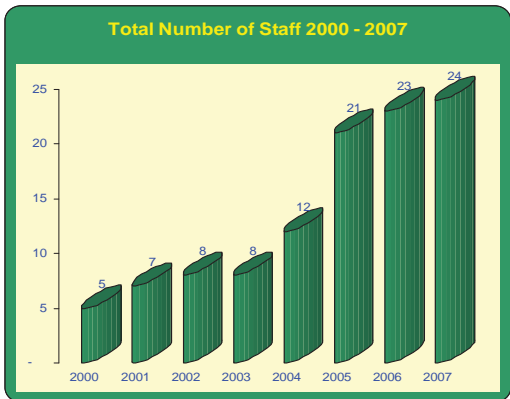


ឆ្លងកាត់ដំណើរការប្រតិបត្តិការជោគជ័យ នៃសកម្មភាព អាជីវកម្ម ជាមួយនឹងការបញ្ចុះការប្រាក់ពីអតិថិជន ដើម្បី ធានានូវសមត្ថភាពក្នុងការប្រកបអាជីវកម្មឱ្យមានការរីក ចំរើន និងឱ្យមាននិរន្តរភាព ក្រុមប្រឹក្សាភិបាលម៉ាកស៊ីម៉ា សំរេចបង្កើនដើមទុនចុះបញ្ជីរបស់ខ្លួនចាប់តាំងពីឆ្នាំ២០០៤ គឺពីចំនួន ១៧៤.១០០ដុល្លា មកដល់ ១៨៥.០០០ដុល្លា នៅដំណាច់ឆ្នាំ២០០៥ និងបន្តរក្សាទុនចុះបញ្ជីឱ្យនៅដដែល

នៅឆ្នាំបន្ទាប់ មុននឹងបង្កើនបន្ថែមរហូតដល់ ២៧០.០០០ដុល្លា នៅក្នុងឆ្នាំ២០០៧។



នៅដំណាច់ឆ្នាំ២០០៧ ទោះបីជាឥណទាន និងបុរេប្រទាន ដល់អតិថិជនមានកំនើន ៦៧% តែចំនួនឥអតិថិជន មិនមាន ការកើនឡើងគួរឱ្យកត់សំគាល់ឡើយ។ នេះដោយសារមាន ការកើនឡើងចំពោះ ឥណទានដល់អតិថិជនសហគ្រាស ខ្នាតតូច-មធ្យម ធ្វើឱ្យទំហំឥណទានជាមធ្យមធំជាងបណ្តា ឆ្នាំមុនៗ។



ក្នុងឆ្នាំសារពើពន្ធ២០០៧ ចំនួនបុគ្គលិកបំរើការងារពេញ ម៉ោងសរុបមានចំនួន ២៤រូប ដែលមិនមានការប្រែប្រួល ច្រើនទេបើប្រៀបធៀបនឹងចំនួនបុគ្គលិកសរុបនៅក្នុងឆ្នាំ សារពើពន្ធ២០០៦ ដែលបុគ្គលិកបំរើការងារពេញម៉ោង នៅម៉ាកស៊ីម៉ាសរុបនៅពេលនោះមានចំនួន ២៣រូប។



បណ្ឌិត គឹម សេង កើតនៅថ្ងៃទី១១ ខែកុម្ភៈ ឆ្នាំ១៩៧២។ លោកបានចូលរួមជាមួយ ម៉ាកស៊ីម៉ាចាប់តាំងពីក្រុមហ៊ុនចាប់ដំណើរការនៅក្នុងឆ្នាំ២០០០។ បច្ចុប្បន្ន លោកបំពេញមុខងារជា ប្រធានក្រុមប្រឹក្សាភិបាល និងជាអគ្គនាយករបស់ម៉ាកស៊ីម៉ា។ លោកក៏ជាប្រធានក្រុមប្រឹក្សាភិបាល និងជាអគ្គនាយកក្រុមហ៊ុន យូ អេស ខេ គ្រុប ផងដែរ។ បណ្ឌិត គឹម សេង ធ្លាប់បានបំពេញការងារ ជាមន្ត្រីរាជការពីឆ្នាំ១៩៩៥-២០០២។ លោកត្រូវបានតែងតាំងជាទីប្រឹក្សាសភាពពាណិជ្ជកម្មរាជធានី ភ្នំពេញនៅខែកុម្ភៈ ឆ្នាំ២០០៦។

បណ្ឌិត គឹម សេង ទទួលបានសញ្ញាប័ត្របណ្ឌិតគ្រប់គ្រងពាណិជ្ជកម្ម (DBA) ពីសាកលវិទ្យាល័យ Preston University នៅសហរដ្ឋអាមេរិកក្នុងឆ្នាំ២០០៥។ ពីឆ្នាំ២០០១-២០០៣, លោកទទួលបាន អាហារូបករណ៍ពីរដ្ឋាភិបាលអូស្ត្រាលី ដើម្បីទៅបន្តការសិក្សាថ្នាក់អនុបណ្ឌិត នៅសាកលវិទ្យាល័យ Victoria University of Technology, នៅប្រទេសអូស្ត្រាលី ហើយទទួលបានសញ្ញាប័ត្រអនុបណ្ឌិត គ្រប់គ្រងពាណិជ្ជកម្មនៅក្នុងឆ្នាំ២០០៣។ នៅក្នុងឆ្នាំ១៩៩៥ លោកទទួលបានបរិញ្ញាប័ត្រគ្រប់គ្រង ពាណិជ្ជកម្មពីមហាវិទ្យាល័យពាណិជ្ជសាស្ត្រ នៅកម្ពុជា។



លោក អង ប៊ុនហាក់ កើតនៅឆ្នាំ១៩៧៣។ ប៊ុនហាក់ បានចូលរួមជាមួយម៉ាកស៊ីម៉ាចាប់តាំងពី ក្រុមហ៊ុនចាប់ដំណើរការនៅក្នុងឆ្នាំ២០០០។ បច្ចុប្បន្ន លោកបំពេញមុខងារជាអនុប្រធានក្រុមប្រឹក្សា ភិបាល និងជាអគ្គនាយករបស់ម៉ាកស៊ីម៉ា។ លោកធ្លាប់បំពេញការងារជាប្រធានគណនេយ្យនៅ ធនាគារសន្តិភាព Pacific Commercial Bank ពីឆ្នាំ១៩៩៥-២០០០។

បច្ចុប្បន្ន លោក ប៊ុនហាក់ ជាបេក្ខបណ្ឌិតផ្នែកគ្រប់គ្រងពាណិជ្ជកម្ម DBA នៅសាកលវិទ្យាល័យ Preston University នៃសហរដ្ឋអាមេរិក។ លោក ប៊ុនហាក់ ទទួលបានសញ្ញាប័ត្រអនុបណ្ឌិតផ្នែក ធនាគារនិងហិរញ្ញវត្ថុ ពីសាកលវិទ្យាល័យ Ateneo De Zambuga University, ប្រទេសហ្វីលីពីន នៅឆ្នាំ២០០៣។ នៅក្នុងឆ្នាំ១៩៩៥ លោក ប៊ុនហាក់ ទទួលបានបរិញ្ញាប័ត្រគ្រប់គ្រងពាណិជ្ជកម្ម ពីមហាវិទ្យាល័យពាណិជ្ជសាស្ត្រ នៅកម្ពុជា។



លោក ហ៊ុំ ប៊ុណ្ណារិទ្ធិ កើតនៅឆ្នាំ១៩៦០។ បានចូលរួមជាមួយម៉ាកស៊ីម៉ានៅក្នុងឆ្នាំ២០០១។ បច្ចុប្បន្ន លោក ប៊ុណ្ណារិទ្ធិ បំពេញមុខងារជានាយកចាត់ការទូទៅរបស់ម៉ាកស៊ីម៉ា។ ពីឆ្នាំ១៩៨០-១៩៩៥ លោក ប៊ុណ្ណារិទ្ធិ ជាអនុប្រធានការិយាល័យឥណទាន របស់ធនាគារជាតិនៃកម្ពុជា ខេត្តកំពត។ ពីឆ្នាំ១៩៩៥-១៩៩៨ បំពេញការងារជាប្រធានគណនេយ្យនៅធនាគារសន្តិភាព Pacific Commercial Bank ។ ពីឆ្នាំ១៩៩៨-២០០០ បំពេញការងារជាជំនួយការគណនេយ្យ និងរដ្ឋបាលនៅអង្គការ LWS នៅក្នុងខេត្តកំពង់ស្ពឺ។ លោក ប៊ុណ្ណារិទ្ធិ ទទួលបានបរិញ្ញាប័ត្រគណនេយ្យ-ហិរញ្ញវត្ថុ និង ធនាគារ នៅឆ្នាំ១៩៨៦។



អ្នកស្រី ស្រេង ស៊ីវនេង កើតនៅឆ្នាំ១៩៧៧។ ស៊ីវនេង បានចូលរួមជាមួយម៉ាកស៊ីម៉ាចាប់តាំងពីក្រុមហ៊ុនចាប់ផ្តើមការងារនៅក្នុងឆ្នាំ២០០០។ បច្ចុប្បន្ន អ្នកស្រី ស្រេង ស៊ីវនេង ជាអគ្គបរិច្ចាគី និងជានាយិកាគណនេយ្យ និងបរិច្ចាគរូបសម្រាប់ម៉ាកស៊ីម៉ា។ ពីឆ្នាំ១៩៩៥-២០០០ បំពេញការងារជាប្រធានផ្នែកផ្ទេរប្រាក់នៅធនាគារសន្តិភាព Pacific Commercial Bank ។

បច្ចុប្បន្ន អ្នកស្រី ស្រេង ស៊ីវនេង ជាបេក្ខជនអនុបណ្ឌិតគ្រប់គ្រងពាណិជ្ជកម្ម MBA នៅសាកលវិទ្យាល័យកម្ពុជា។ អ្នកស្រី ស្រេង ស៊ីវនេង ទទួលបានបរិញ្ញាប័ត្រពាណិជ្ជសាស្ត្រផ្នែកគ្រប់គ្រងវិទ្យាស្ថានជាតិ គ្រប់គ្រងនៅឆ្នាំ២០០១។



លោក ជេត ច័ន្ទប្រសើរ កើតនៅឆ្នាំ១៩៧៣។ លោកបានចូលរួមជាមួយម៉ាកស៊ីម៉ានៅក្នុងឆ្នាំ២០០១។ បច្ចុប្បន្ន លោក ច័ន្ទប្រសើរ ជាសមាជិកក្រុមប្រឹក្សាភិបាល និងទទួលបានកិច្ចការសវនកម្មរបស់ម៉ាកស៊ីម៉ា។

បច្ចុប្បន្ន លោក ច័ន្ទប្រសើរ ជាបេក្ខជនអនុបណ្ឌិតគ្រប់គ្រងពាណិជ្ជកម្ម និងច្បាប់ នៅសាកលវិទ្យាល័យហ្វេលីសប្រាយ Build Bright University ។ បច្ចុប្បន្ន លោកក៏កំពុងសិក្សាជំនាញភាសាអង់គ្លេសនៅមជ្ឈមណ្ឌលបណ្តុះបណ្តាល នៅកម្ពុជា។ នៅក្នុងឆ្នាំ១៩៩៥ លោក ច័ន្ទប្រសើរ ទទួលបានបរិញ្ញាប័ត្រគ្រប់គ្រងពាណិជ្ជកម្មពីមហាវិទ្យាល័យពាណិជ្ជសាស្ត្រ នៅកម្ពុជា។



លោក ធី ប៉ុណ្ណតី កើតនៅឆ្នាំ១៩៨២។ លោកត្រូវបានជាប់ឆ្នោតធ្វើជាតំណាងរបស់បុគ្គលិក និងអង្គុយនៅក្នុងក្រុមប្រឹក្សាភិបាលម៉ាកស៊ីម៉ា នៅខែសីហាឆ្នាំ២០០៧។ បច្ចុប្បន្ន លោក ធី ប៉ុណ្ណតី បំពេញមុខងារនាយកគណនេយ្យរបស់ម៉ាកស៊ីម៉ា។ លោក ធី បានចូលបំរើការងារជាមន្ត្រីគណនេយ្យនៅម៉ាកស៊ីម៉ាពីខែមករា ឆ្នាំ២០០២ រហូតដល់ឆ្នាំ២០០៧ មុនពេលដែលលោកត្រូវបានម៉ាកស៊ីម៉ាតែងតាំងឱ្យបំពេញមុខងារនាយកគណនេយ្យនៅខែមករា ឆ្នាំ២០០៧។ បច្ចុប្បន្ន លោក ធី ក៏ជាសាស្ត្រាចារ្យបង្រៀនជំនាញគណនេយ្យ និងគ្រប់គ្រងនៅសាកលវិទ្យាល័យ Wanlan University in Cambodia.

លោក ធី ប៉ុណ្ណតី ទទួលបានសញ្ញាប័ត្រអនុបណ្ឌិតផ្នែកគណនេយ្យ និងបរិច្ចាគរូប ពីសាកលវិទ្យាល័យ Build Bright University នៅកម្ពុជា នៅឆ្នាំ២០០៦។ នៅឆ្នាំ២០០៣ លោក ធី ទទួលបានបរិញ្ញាប័ត្រគ្រប់គ្រងពាណិជ្ជកម្ម ពីវិទ្យាស្ថានជាតិគ្រប់គ្រង នៅកម្ពុជា។

ថ្នាក់ដឹកនាំជាន់ខ្ពស់របស់ម៉ាកស៊ីម៉ា

មុខងាររបស់ថ្នាក់ដឹកនាំជាន់ខ្ពស់របស់ម៉ាកស៊ីម៉ា គឺដឹកនាំដំណើរការអាជីវកម្មប្រចាំថ្ងៃឱ្យទទួលបានជោគជ័យទាំងការប្រកួតប្រជែង និងរកប្រាក់ចំណេញជូនដល់ក្រុមហ៊ុន។ គិតត្រឹមខែធ្នូ ឆ្នាំ២០០៧ ម៉ាកស៊ីម៉ាមានបុគ្គលិកទាំងអស់ចំនួន ២៤រូប រាប់បញ្ចូលទាំងថ្នាក់ដឹកនាំជាន់ខ្ពស់ និងមន្ត្រីតំណទានជួរមុខ ដែលអ្នកទាំងនោះសុទ្ធតែទទួលបានការបណ្តុះបណ្តាលលើជំនាញប្រតិបត្តិការតំណទាន។ នៅក្នុងឆ្នាំសារពើពន្ធធ២០០៧ ថ្នាក់ដឹកនាំជាន់ខ្ពស់របស់ម៉ាកស៊ីម៉ា រួមមានអគ្គនាយក អគ្គនាយករង នាយកចាត់ការទូទៅ នាយិកាគណនេយ្យ និងហិរញ្ញវត្ថុ និងនាយកតំណទាន។ ចំណែកអ្នកដឹកនាំថ្នាក់កណ្តាល រួមមាននាយិកាតំណទានរង និងមន្ត្រីត្រួតពិនិត្យផ្ទៃក្នុង។

ថ្នាក់ដឹកនាំទាំងអស់ទទួលខុសត្រូវចំពោះមុខក្រុមប្រឹក្សាភិបាល ក្នុងការប្រតិបត្តិតាមគោលនយោបាយដែលត្រូវបានអនុម័តដោយក្រុមប្រឹក្សាភិបាល។ ជាមួយគ្នានោះ ត្រូវត្រួតពិនិត្យ និងគ្រប់គ្រងការងារប្រចាំថ្ងៃរបស់ម៉ាកស៊ីម៉ាឱ្យមានប្រសិទ្ធិភាពខ្ពស់។

ថ្នាក់ដឹកនាំជាន់ខ្ពស់របស់ម៉ាកស៊ីម៉ា



Dr. UONG KIM SENG
Chairman/ Chief Executive Officer



Mr. PA PONNAK RITHY
Managing Director



Ms. SRENG SIVE CHHENG
Director of Finance & Admin.



Mr. PA PONNAK KIRY
Credit Manager

សេចក្តី រាយការណ៍ របស់ ក្រុមប្រឹក្សាភិបាល

ក្រុមប្រឹក្សាភិបាលបានជួបប្រជុំគ្នាជាប្រចាំ ៤លើក នៅក្នុងឆ្នាំសារពើពន្ធ២០០៧ គឺនៅក្នុងខែមិនា មិថុនា កញ្ញា និងខែធ្នូ និងប្រជុំវិសាមញ្ញចំនួន ៥លើក ដើម្បីអនុម័តនូវសេចក្តីសំរេចចិត្តសុំខ្ចីទុនបន្ថែមពីធនាគារ អភិវឌ្ឍន៍ជនបទ និង Consorzio ETIMOS នៅប្រទេសអ៊ីតាលី និងតែងតាំង Marison Kak & Associates ដើម្បីធ្វើសវនកម្មសកម្មភាពអាជីវកម្មរបស់ម៉ាកស៊ីម៉ាសំរាប់ឆ្នាំសារពើពន្ធ២០០៧ និងអនុម័តការងារ សំខាន់ៗមួយចំនួនទៀត ។ កិច្ចប្រជុំមួយលើកៗ ប្រព្រឹត្តទៅអស់រយៈពេលកន្លះថ្ងៃ លើកលែងតែនៅក្នុងខែមិនា ដែល ត្រូវធ្វើឡើងពេញមួយថ្ងៃ ដើម្បីពិនិត្យមើលឡើងវិញនូវលទ្ធផលសំរេចបាននាឆ្នាំកន្លងមក និង ពិភាក្សាអនុម័ត ផែនការសំរាប់អនុវត្តនាបណ្តាឆ្នាំខាងមុខ ។

សកម្មភាពសំខាន់ៗនៅក្នុងឆ្នាំ២០០៧

- ◆ បន្តផ្តល់ ឥណទាន និងសេវាកម្មហិរញ្ញវត្ថុជូនដល់ ប្រជាពលរដ្ឋរស់នៅតាមតំបន់ជនបទដែលមាន ប្រាក់ ចំណូលទាប និងធ្វើសកម្មភាពគ្រប់គ្រងប្រាក់សន្សំអតិថិជនរបស់ខ្លួន
- ◆ ប្រតិបត្តិការកម្មវិធី ឥណទាន ដោយគោរពទៅតាមក្រមអភិបាលកិច្ចល្អ និងការទទួលខុសត្រូវក្នុងវិស័យ សង្គម
- ◆ ពិនិត្យមើលឡើងវិញនូវតារាងបៀវត្ស និងរបាយការណ៍ហិរញ្ញវត្ថុ និងរបាយការណ៍រីកចំរើននៅគ្រប់ ទិដ្ឋភាពប្រតិបត្តិការ រួមទាំងសេវាកម្ម និងផលិតផលឥណទានរបស់ក្រុមហ៊ុន
- ◆ អនុម័តការណែនាំជាយុទ្ធសាស្ត្រក្នុងការបង្កើតសេវាកម្ម និងផលិតផលថ្មី ដើម្បីដំណើរការផ្តល់ ឥណទាន
- ◆ អនុម័តរចនាសម្ព័ន្ធគ្រប់គ្រង និងអង្គការលេខថ្មីរបស់ម៉ាកស៊ីម៉ា
- ◆ ពិនិត្យមើលឡើងវិញ និងអនុម័តនូវរបាយការណ៍ប្រចាំឆ្នាំ២០០៦ ដែលបានធ្វើសវនកម្មដោយស្ថាប័ន ឯករាជ្យ Marison Kak & Associates
- ◆ តែងតាំង Marison Kak & Associates ធ្វើសវនកម្មសកម្មភាពអាជីវកម្មរបស់ម៉ាកស៊ីម៉ា សំរាប់ ឆ្នាំសារពើពន្ធ២០០៨ ។
- ◆ ផ្លាស់ប្តូរទីស្នាក់ការរបស់ម៉ាកស៊ីម៉ាទៅតាំងនៅអគារថ្មី
- ◆ ពង្រីកតំបន់ប្រតិបត្តិការបន្ថែមចំនួន ៧ភូមិ និងស្រុកចំនួន ១ នៅក្នុងខេត្តកណ្តាល

ដើម្បីបង្កើនសកម្មភាពឥណទាន ឆ្លើយតបទៅនឹងតំរូវការរបស់អតិថិជន ទាក់ទាញអតិថិជនថ្មី និងបន្តរក្សា អតិថិជនចាស់ ម៉ាកស៊ីម៉ាបានពិនិត្យមើលឡើងវិញនូវអ្វីៗដែលខ្លួនតំរូវឱ្យមាន ដើម្បីបង្កើតភាពងាយស្រួល ដោយ ដាក់ចេញនូវយុទ្ធសាស្ត្រដូចតទៅ :

- ផ្តល់សេវាកម្មឆាប់រហ័ស ប្រកបដោយសមត្ថភាព និងការចំណាយឱ្យមានប្រសិទ្ធិភាព
- បង្កើតវិធីសាស្ត្រមានបទដ្ឋានច្បាស់លាស់ និងមានភាពងាយស្រួល ដើម្បីជំរុញនូវការអនុវត្តន៍សកម្មភាពតាមបែបវិមជ្ឈការ ដែលប្រព្រឹត្តទៅសមហេតុផល និងស្វាគមន៍ដល់អតិថិជនរបស់ខ្លួន
- បុគ្គលិករបស់ម៉ាកស៊ីម៉ា មានតួនាទីយ៉ាងសំខាន់ក្នុងការធ្វើទំនាក់ទំនងជាមួយអាជ្ញាធរមូលដ្ឋានដែលជួយឱ្យដំណើរការ និងបែបបទ ឥណទានប្រព្រឹត្តទៅមានភាពល្អប្រសើរ
- លើកទឹកចិត្តដល់អតិថិជនដែលសងបំណុលបានល្អ និងទាន់ពេលវេលា បានខ្ចីប្រាក់ជាថ្មីបន្តទៀត ជាពិសេសបង្កើនទំហំប្រាក់កម្ចី និងលើកលែងការផាកពិន័យ

ទោះបីជាយ៉ាងណាក៏ដោយ អតិថិជនរបស់ម៉ាកស៊ីម៉ាត្រូវអនុវត្តតាមលក្ខខណ្ឌដូចខាងក្រោម :

- **លំនៅដ្ឋាន**: អតិថិជនត្រូវមានទីលំនៅអចិន្ត្រៃយ៍នៅក្នុងតំបន់ប្រតិបត្តិការរបស់ម៉ាកស៊ីម៉ា និងដោយមានសៀវភៅគ្រួសារច្បាប់ចម្លង ឬអត្តសញ្ញាណប័ណ្ណសញ្ជាតិខ្មែរច្បាប់ចម្លង
- **អាយុ**: មានអាយុចាប់ពី ១៨-៦០ឆ្នាំ
- **ការខ្ចី**: ត្រូវយល់ព្រមខ្ចីទាំងពីរនាក់ប្តី-ប្រពន្ធ ឬម្តាយ-ឪពុក និងកូនប្រុស ឬកូនស្រី
- **មុខរបរ**: ត្រូវមានមុខរបរស្របច្បាប់ ឬមានផែនការបង្កើតមុខរបរច្បាស់លាស់ ដែលបង្ហាញថាមានសមត្ថភាពសងមកវិញទាំងដើមទាំងការ
- **កំលាំងពលកម្ម**: ចំនួនកំលាំងពលកម្មមាននៅក្នុងបន្ទុកគ្រួសារ (បើមាន)
- **ទ្រព្យធានា**: គ្រួសារដែលខ្ចីប្រាក់ត្រូវមានវត្ថុដាក់តំកល់នៅម៉ាកស៊ីម៉ា ដូចជា ប័ណ្ណសំគាល់សិទ្ធិកាន់កាប់ប្រើប្រាស់ដីធ្លី (ប្លង់) - បង្កាន់ដៃកាន់កាប់ដី (ករណីគ្មានប្លង់ដី) ឬលិខិតបញ្ជាក់អចលនទ្រព្យពីអាជ្ញាធរមានសមត្ថកិច្ច
- **អ្នកធានា**: ម៉ាកស៊ីម៉ាតម្រូវឱ្យគ្រួសារដែលខ្ចីប្រាក់មានអ្នកធានា ១រូប ដែលមានកាតព្វកិច្ចសងជំនួសអ្នកខ្ចី ក្នុងករណីដែលអ្នកខ្ចីនោះខកខានមិនបានសងបំណុលមកម៉ាកស៊ីម៉ាវិញទាំងដើមទាំងការ (អ្នកធានាអាចជាមិត្តភក្តិ អ្នកជិតខាង បងប្អូនញាតិមិត្ត ប៉ុន្តែមិនស្ថិតក្នុងជំនួញជាមួយគ្នា)
- **ការសងប្រាក់**: ត្រូវសងប្រាក់មកម៉ាកស៊ីម៉ាទាំងដើមទាំងការនៅរៀងរាល់ខែ ហើយសំរាប់ឥណទានរយៈពេល ១២ខែ នឹងអនុញ្ញាតឱ្យមានរយៈពេលអនុគ្រោះបង់តែការប្រាក់បាន ៣ខែ

ការអនុវត្តន៍កម្មវិធី ឥណទានរបស់ម៉ាកស៊ីម៉ា គឺធ្វើយ៉ាងណាឱ្យការចំណាយលើប្រតិបត្តិការ និងហិរញ្ញវត្ថុមានលក្ខណៈសមល្មម តាមរយៈការពង្រីកឱ្យទៅដល់អតិថិជន និងរក្សាឱ្យបាននូវគុណភាពឥណទាន និងបុរេប្រទានដល់អតិថិជន និងការចាត់ចែងចំណាយឱ្យមានប្រសិទ្ធិភាពខ្ពស់ ព្រមទាំងប្រកបដោយនិរន្តរភាព។ យុទ្ធសាស្ត្រចាត់ចែងចំណាយឱ្យមានប្រសិទ្ធិភាពខ្ពស់ត្រូវអនុវត្តទៅតាមបទដ្ឋានកាត់បន្ថយចំណាយដូចខាងក្រោម :

- ការគ្រប់គ្រងតាមបែបវិទ្យុការ និងការផ្តល់សិទ្ធិស្វ័យសំរេចដល់បុគ្គលិកសំខាន់ៗរបស់ម៉ាកស៊ីម៉ា
- បង្កើតបទបញ្ជាផ្ទៃក្នុង ដើម្បីណែនាំដល់បុគ្គលិកអំពីវិធីសាស្ត្រ គោលនយោបាយ និងបទបញ្ញត្តិធានា
- បង្កើតឱ្យមានបទដ្ឋានច្បាស់លាស់ចំពោះការចំណាយផ្សេងៗ
- បង្កើតភាពងាយស្រួលនូវប្រព័ន្ធគណនេយ្យ ដោយប្រើប្រាស់កម្មវិធី Access និង QuickBooks
- ចំណាយរយៈពេលខ្លីក្នុងការផ្តល់ ឥណទានដល់អតិថិជន

លទ្ធផលហិរញ្ញវត្ថុ

លទ្ធផលដែលសំរេចបាននៃ ប្រតិបត្តិការ ត្រូវបានកត់ត្រានៅក្នុងរបាយការណ៍ចំណូល-ចំណាយរបស់ក្រុមហ៊ុនម៉ាកស៊ីម៉ាសំរាប់ឆ្នាំសារពើពន្ធនីមួយៗ ។

ការបំរុង និងសិទ្ធិធានាសំរាប់បំណុលពាក់បង់

ដោយអនុវត្តតាមការណែនាំ និងប្រកាសទាំងឡាយរបស់ធនាគារជាតិនៃកម្ពុជា ក្រុមប្រឹក្សាភិបាលរបស់ម៉ាកស៊ីម៉ាបានចាត់ថ្នាក់ ឥណទានទៅជាបំណុលស្តង់ដារ និងបំណុលក្រោមស្តង់ដារ។ នៅក្នុងកំឡុងពេលនៃឆ្នាំសារពើពន្ធ២០០៧ (បំណុលក្រោមស្តង់ដារមានការយឺតយ៉ាវធំជាង ៣០ថ្ងៃ បំណុលក្រោមស្តង់ដារមានការយឺតយ៉ាវធំជាង ៦០ថ្ងៃ និងបំណុលក្រោមស្តង់ដារមានការយឺតយ៉ាវធំជាង ៩០ថ្ងៃ សំរាប់ឥណទានមិនលើសពី ១ឆ្នាំ) និង(បំណុលក្រោមស្តង់ដារមានការយឺតយ៉ាវធំជាង ៣០ថ្ងៃ បំណុលក្រោមស្តង់ដារមានការយឺតយ៉ាវធំជាង ១៨០ថ្ងៃ និងបំណុលក្រោមស្តង់ដារមានការយឺតយ៉ាវធំជាង ៣៦០ថ្ងៃ សំរាប់ឥណទានធំជាង១ឆ្នាំ) ។

បំណុលពាក់បង់ និងបំណុលសង្ស័យ

មុនពេលប្រាងរបាយការណ៍ហិរញ្ញវត្ថុ ក្រុមប្រឹក្សាភិបាលបានចាត់វិធានការទៅតាមជំហាន ក្នុងការគិតគូរជំរះបញ្ជីចំពោះបំណុលពាក់បង់ និងបំណុលសង្ស័យ ដោយយោងទៅតាមប្រកាស និងការណែនាំរបស់ធនាគារជាតិនៃកម្ពុជា។ ទោះបីជាយ៉ាងណាក៏ដោយ នៅក្នុងកំឡុងពេលនៃឆ្នាំសារពើពន្ធ២០០៧ ម៉ាកស៊ីម៉ាពុំមានធ្វើការជំរះបំណុល (write off) ឡើយ ។

ភាគលាភ និងភាគទុនវិនិយោគ

ក្រុមប្រឹក្សាភិបាលម៉ាកស៊ីម៉ាបានសំរេចបែងចែកភាគលាភទាំងអស់ស្មើនឹង ៥១.៦៦សេន ក្នុង១ហ៊ុន ដែលស្មើនឹង ៥០% នៃចំណូលក្រោយការបង់ពន្ធសរុបសំរាប់ឆ្នាំសារពើពន្ធ២០០៧ បន្ទាប់ពីកាត់ ៥% នៃចំណូលក្រោយការបង់ពន្ធសរុបផ្ទេរចូលទៅក្នុង មូលនិធិបំរុងរបស់ក្រុមហ៊ុន។ អនុបាតសាច់ប្រាក់ងាយស្រួលរបស់ក្រុមហ៊ុនស្មើនឹង ៣៤% ខ្ពស់ជាងការតំរូវឱ្យមានរបស់ធនាគារជាតិនៃកម្ពុជាដែលស្មើនឹង ១៥% ។

រចនាសម្ព័ន្ធ គ្រប់គ្រងរបស់ក្រុមហ៊ុនម៉ាកស៊ីម៉ា

បច្ចុប្បន្ន រចនាសម្ព័ន្ធ គ្រប់គ្រងរបស់ក្រុមហ៊ុនម៉ាកស៊ីម៉ាចែកចេញជាពីរគណៈកម្មាធិការ គឺគណៈកម្មាធិការឥណទាន និងអនុគណៈកម្មាធិការឥណទាន។ អធិការកិច្ចផ្ទៃក្នុង ត្រូវគ្រប់គ្រងដោយក្រុមប្រឹក្សាភិបាល ។

នាយកដ្ឋាន ៤ ត្រូវបានបង្កើតឡើងដើម្បីចាត់ចែងប្រតិបត្តិការប្រចាំថ្ងៃដែលរួមមាន នាយកដ្ឋានគណនេយ្យ និង ហិរញ្ញវត្ថុ នាយកដ្ឋានទីផ្សារ នាយកដ្ឋានឥណទាន និងនាយកដ្ឋានធនធានមនុស្សនិងព័ត៌មានវិទ្យា។ ថ្នាក់ ដឹកនាំជាន់ខ្ពស់របស់ម៉ាកស៊ីម៉ារួមមានអគ្គនាយក អគ្គនាយករង នាយកចាត់ការទូទៅ នាយិកាចាត់ការទូទៅរង និងនាយកឥណទាន។ ចំណែកអ្នកដឹកនាំថ្នាក់កណ្តាលរួមមាន នាយិកាឥណទានរង ដែលជាសេនាធិការ នាយកឥណទានក្នុងការដឹកនាំមើលខុសត្រូវផ្ទាល់ចំពោះមន្ត្រី ឥណទាន បុគ្គលិក ឥណទាន និងបុគ្គលិកផ្សេងៗ ទៀតដូចជាអ្នកបើកបរ សន្តិសុខ និងបុគ្គលិកអនាម័យ។

ក្រុមប្រឹក្សាភិបាលម៉ាកស៊ីម៉ា

ក្រុមប្រឹក្សាភិបាលម៉ាកស៊ីម៉ា ត្រូវបានបង្កើតឡើងនៅថ្ងៃទី៨ ខែមិនា ឆ្នាំ២០០០ ដែលតំណាងឱ្យផល ប្រយោជន៍របស់ភាគទុទិក និងដឹកនាំការងារអនុលោមទៅតាមលក្ខន្តិកៈរបស់ម៉ាកស៊ីម៉ា។ ក្រុមប្រឹក្សាភិបាល ជាអ្នកដាក់ចេញនូវទស្សនៈវិស័យ និងបេសកកម្ម តំលៃរបស់ក្រុមហ៊ុន និងកំណត់នូវយុទ្ធសាស្ត្រ និងរចនា សម្ព័ន្ធ ផ្តល់សិទ្ធិអំណាចឱ្យទៅគណៈគ្រប់គ្រង អនុវត្តនូវគណនេយ្យភាពចំពោះម្ចាស់ភាគទុទិក និងអ្នកមាន អត្ថប្រយោជន៍ពាក់ព័ន្ធដទៃទៀត។ ក្រុមប្រឹក្សាភិបាលទទួលខុសត្រូវដោយភាពស្មោះត្រង់ សេចក្តីសុចរិត ការ យកចិត្តទុកដាក់ និងព្យាយាម គោរពច្បាប់ និងបទបញ្ញត្តិទាំងឡាយ។ សមាសភាពក្រុមប្រឹក្សាភិបាល ម៉ាកស៊ីម៉ារួមមាន :

- ១- បណ្ឌិត **អ៊ុង គឹមសេង** ប្រធានក្រុមប្រឹក្សាភិបាល និងជាអគ្គនាយកម៉ាកស៊ីម៉ា
- ២- លោក **អន ប៊ុនហាក់** អនុប្រធានក្រុមប្រឹក្សាភិបាល
- ៣- លោក **ប៉ាំ ប៊ុណ្ណារីទី** នាយកចាត់ការទូទៅ
- ៤- អ្នកស្រី **ស្រេង ស៊ីរងេង** នាយិកាចាត់ការទូទៅរង
- ៥- លោក **ជេត ច័ន្ទប្រសើរ** សមាជិកក្រុមប្រឹក្សាភិបាល
- ៦- លោក **ប៉ាំ ប៊ុណ្ណតីរី** នាយកឥណទាន

គណៈកម្មាធិការរបស់ក្រុមប្រឹក្សាភិបាលម៉ាកស៊ីម៉ា

មានតែគណៈកម្មាធិការសវនកម្មផ្ទៃក្នុងមួយប៉ុណ្ណោះ ដែលជាគណៈកម្មាធិការរបស់ក្រុមប្រឹក្សាភិបាល ម៉ាកស៊ីម៉ា ដើម្បីមើលកិច្ចការរបស់គណៈគ្រប់គ្រងក្រុមហ៊ុន និងរៀបចំនូវអនុសាសន៍ដល់ក្រុមប្រឹក្សាភិបាល។ ចំណែកគណៈកម្មាធិការឥណទាន និងអនុគណៈកម្មាធិការឥណទាន ត្រូវដឹកនាំដំណើរការប្រចាំដោយ គណៈគ្រប់គ្រងរបស់ក្រុមហ៊ុន។

គណៈកម្មាធិការឥណទាន

គណៈកម្មាធិការឥណទាន ទទួលខុសត្រូវនូវគុណភាពឥណទាន និងបុរេប្រទានដល់អតិថិជនរបស់ម៉ាកស៊ីម៉ា ដោយធានាថាឥណទានផ្តល់ឱ្យអតិថិជន ត្រូវអនុវត្តតាមគោលនយោបាយ ឥណទានរបស់ម៉ាកស៊ីម៉ា គណៈកម្មាធិការឥណទាន ត្រួតត្រាមើល អនុម័ត និងត្រួតពិនិត្យលើដំណើរការឥណទាន និងការសង ត្រលប់មកវិញរបស់អតិថិជន ។ គណៈកម្មាធិការឥណទានត្រូវដឹកនាំដោយអគ្គនាយក ដែលមានសមាជិកមួយ ចំនួនរួមមាននាយកចាត់ការទូទៅ និងនាយិកាគណនេយ្យ និងហិរញ្ញវត្ថុ និងនាយកឥណទាន ។ តួនាទី របស់គណៈកម្មាធិការឥណទានមានដូចតទៅ :

- ❖ ពិនិត្យមើលឡើងវិញនូវពាក្យស្នើសុំខ្ចីប្រាក់ និងធ្វើសេចក្តីសម្រេចចិត្ត ហើយរាល់សេចក្តីសម្រេចផ្តល់ប្រាក់កម្ចី ត្រូវតែអនុលោមទៅតាមគោលនយោបាយ ឥណទានដែលអនុម័តដោយក្រុមប្រឹក្សាភិបាល
- ❖ ត្រួតត្រាមើល និងទារបានមកវិញនូវចំនួនប្រាក់កម្ចី
- ❖ ចាត់តាំងសមាជិកចុះពិនិត្យមើលដល់តំបន់ប្រតិបត្តិការ
- ❖ ផ្តល់ជំនួយផ្នែកហិរញ្ញវត្ថុ ពិសេសការប្រើប្រាស់យ៉ាងទូលំទូលាយនូវឥណទានដល់សមាជិក
- ❖ ធ្វើវិសោធនកម្មពាក់ព័ន្ធនឹងកាលកំណត់ និងលក្ខណៈផ្តល់ឥណទាន និងគោលនយោបាយ ឥណទាន
- ❖ ពិនិត្យមើលឡើងវិញនូវគោលនយោបាយ ឥណទាន និងគោលនយោបាយប្រមូលត្រលប់មកវិញ ដែល ស្របទៅនឹងដំណើរការជាក់ស្តែង
- ❖ វាយតម្លៃលើដំណើរការផ្តល់ឥណទានជារៀងរាល់ឆ្នាំ និងប្រៀបធៀបជាមួយនិងឆ្នាំកន្លងមក
- ❖ ពិនិត្យមើលឡើងវិញនូវចំនួន ឥណទាន និងបុរេប្រទានដល់អតិថិជន តាមគោលបំណង និងវត្ថុដាក់បញ្ចាំ ចំនួនអ្នកខ្ចី និងចំនួនប្រាក់កម្ចីដែលបានអនុម័តរួចហើយ និងដែលបានបដិសេធមិនផ្តល់ ចំនួនអតិថិជនសរុប អនុបាតចំនួនអតិថិជនធៀបនឹងមន្ត្រីឥណទាន ទំហំឥណទានជាមធ្យម the delinquent loan to total loan ratio and the average loan ratio;
- ❖ រៀបចំ និងបង្ហាញនូវរបាយការណ៍ជូនមហាសន្និបាតប្រចាំឆ្នាំ ដោយសង្ខេបនូវសកម្មភាព ឥណទាន សំរាប់ឆ្នាំនីមួយៗ
- ❖ ធានាថាអ្នកគ្រប់គ្រង និងមន្ត្រី ឥណទាន អនុវត្តតួនាទីរបស់ខ្លួនសមស្របតាមការតំរូវរបស់ច្បាប់ គោលនយោបាយ និងការណែនាំរបស់គណៈកម្មាធិការឥណទាន

សមាសភាពនៃគណៈកម្មាធិការឥណទាន រួមមាន :

- ១- បណ្ឌិត អ៊ុង គឹមសេង ប្រធាន
- ២- លោក ពៅ ប៊ុណ្ណារីទី អនុប្រធាន
- ៣- អ្នកស្រី រៀន ស៊ីវង្ស សមាជិក
- ៤- លោក ពៅ ប៊ុណ្ណារី វី សមាជិក

អនុគណៈកម្មាធិការឥណទាន

ដើម្បីផ្តល់សេវាកម្មឥណទានឱ្យបានល្អ ឆាប់រហ័ស គ្រប់គ្រាន់ និងមានគុណភាពខ្ពស់ អនុគណៈកម្មាធិការឥណទាន ត្រូវបានបង្កើតឡើងដែលដឹកនាំដោយនាយកចាត់ការទូទៅ ដែលធ្វើជាសេនាធិការឱ្យគណៈកម្មាធិការឥណទាន ក្នុងការអនុម័តផ្តល់ប្រាក់កម្ចីរហូតដល់ ១.០០០ដុល្លារ។ សមាជិកនៃអនុគណៈកម្មាធិការឥណទានរួមមាន នាយិកាគណនេយ្យនិងហិរញ្ញវត្ថុ នាយកឥណទាន និងនាយិការងឥណទាន និងមន្ត្រីឥណទានជាន់ខ្ពស់ :

សមាសភាពនៃអនុគណៈកម្មាធិការឥណទាន រួមមាន :

- ១- លោក ពាំ ប៉ុណ្ណារីទី *ប្រធាន*
- ២- អ្នកស្រី ស្រេង ស៊ីវធរង *អនុប្រធាន*
- ៣- លោក ពាំ ប៉ុណ្ណារី *សមាជិក*
- ៤- កញ្ញា ឡាយ ស៊ីនាថ *សមាជិក*
- ៥- លោក ហម សៀកលី *សមាជិក*
- ៦- លោក ហាក់ បុនធាវិទូ *សមាជិក*
- ៧- លោក អៀ សុខី *សមាជិក*
- ៨- លោក ឡេង សុផល *សមាជិក*

អធិការកិច្ចផ្ទៃក្នុង

អធិការកិច្ច/ ការត្រួតពិនិត្យផ្ទៃក្នុង គឺជាយន្តការ គោលនយោបាយ និងជាវិធីសាស្ត្រ ដែលត្រូវបានយកមកប្រើប្រាស់ដើម្បីកាត់បន្ថយជាអប្បបរមា និងពិនិត្យមើលអំពីហានិភ័យនៃប្រតិបត្តិការ ហើយដែលផ្តោតជាសំខាន់ទៅលើការត្រួតពិនិត្យផ្នែកគណនេយ្យ ប្រតិបត្តិការ និងរដ្ឋបាល។ អធិការកិច្ចផ្ទៃក្នុងពិនិត្យមើលប្រតិបត្តិការដូចតទៅ :

- ❖ ការវាយតម្លៃលើការផ្តល់ឥណទាន ការត្រួតពិនិត្យពីវិធីសាស្ត្រនៃការគ្រប់គ្រង ពីប្រព័ន្ធ និងពីដំណើរការរបស់ក្រុមហ៊ុន
- ❖ ផ្ទៀងផ្ទាត់ឡើងវិញឱ្យបានត្រឹមត្រូវ និងយកជាការបានចំពោះព័ត៌មានគណនេយ្យ
- ❖ ធានាថាការកត់ត្រាទាំងឡាយ គឺបានត្រឹមត្រូវ និងបានត្រួតពិនិត្យគ្រប់ជ្រុងជ្រោយ ដើម្បីជៀសវាងនូវការលួចបន្លំ និងការប្រព្រឹត្តខុសឆ្គង
- ❖ ផ្ទៀងផ្ទាត់ឡើងវិញនូវប្រតិបត្តិការឱ្យមានប្រសិទ្ធភាព និងឱ្យបានគ្រប់គ្រាន់
- ❖ ធានាថាព័ត៌មានផ្នែកហិរញ្ញវត្ថុ និងការគ្រប់គ្រង គឺយកជាការបាន
- ❖ ធានាថាការប្រតិបត្តិទាំងឡាយត្រូវគោរពទៅតាមច្បាប់ជាធរមាន និងបទបញ្ញត្តិផ្សេងៗ

អធិការកិច្ចផ្ទៃក្នុងដឹកនាំដោយ :

លោក ឆេត ច័ន្ទប្រសើរ - សមាជិកក្រុមប្រឹក្សាភិបាល

អត្ថប្រយោជន៍នៃអភិបាលរបស់ម៉ាកស៊ីម៉ា

គ្រប់អភិបាលទាំងអស់មានភាគហ៊ុននៅក្នុងម៉ាកស៊ីម៉ា ដែលក្នុង១ហ៊ុនស្មើនឹង ១០ដុល្លារ នៅចុងកាលបរិច្ឆេទនៃឆ្នាំសារពើពន្ធធ២០០៧ រួមមានបណ្ឌិត **អ៊ុង គឹមសេង** លោក **អន បុនហាក់** លោក **ពៅ ប៉ុណ្ណាវិទ្យី** អ្នកស្រី **ស្រេង ស៊ីវេង** និងលោក **ឆេត ច័ន្ទប្រសើរ** រួមទាំងបុគ្គលិកម៉ាកស៊ីម៉ាទាំងអស់ដែលតំណាងដោយលោក **ពៅ ប៉ុណ្ណាវិទ្យី**។

អត្ថប្រយោជន៍នៃទៀតរបស់អភិបាល

នៅក្នុងកំឡុងពេលនៃឆ្នាំសារពើពន្ធ ពុំមានការរៀបចំណាមួយដើម្បីឱ្យអភិបាលទាំងអស់ទទួលបាននូវផលប្រយោជន៍ តាមរយៈការទទួលបានភាគហ៊ុនរបស់ក្រុមហ៊ុនឡើយ។ ចាប់តាំងពីដំណាច់ឆ្នាំសារពើពន្ធលើកមុន ពុំមានអភិបាលណាម្នាក់ទទួលបាន ឬមានសិទ្ធិទទួលបាននូវផលប្រយោជន៍ណាមួយ ដែលក្រុមហ៊ុនធ្វើកិច្ចសន្យាផ្តល់ ដោយអះអាងថាអភិបាលទាំងនោះជាសមាជិក ជាអ្នកមានប្រយោជន៍ខ្លាំងជាង (ដោយមិនរាប់បញ្ចូលនូវផលប្រយោជន៍ទាំងឡាយ ដែលអភិបាលបានទទួល ឬនឹងត្រូវទទួលដូចបានបង្ហាញច្បាស់នៅក្នុងរបាយការណ៍ហិរញ្ញវត្ថុ) នោះឡើយ។

ការទទួលខុសត្រូវរបស់ក្រុមប្រឹក្សាភិបាលចំពោះរបាយការណ៍ហិរញ្ញវត្ថុ

ក្រុមប្រឹក្សាភិបាលទទួលខុសត្រូវដោយធានាថារបាយការណ៍ហិរញ្ញវត្ថុដែលបាន ព្រាងឡើងមានភាពត្រឹមត្រូវ ដែលបញ្ជាក់នូវការពិត និងយុត្តិធម៌ចំពោះលទ្ធផលប្រតិបត្តិការរបស់ខ្លួន ដូចជាលំហូរសាច់ប្រាក់ស្ថានភាពហិរញ្ញវត្ថុនៅដំណាច់ឆ្នាំ (នៅថ្ងៃទី៣១ ខែធ្នូ ឆ្នាំ២០០៧) របស់ក្រុមហ៊ុនជាដើម។ ក្នុងការរៀបចំរបាយការណ៍ហិរញ្ញវត្ថុទាំងនេះ ក្រុមប្រឹក្សាភិបាលបានតម្រូវឱ្យ:

- ❖ ទទួលយកនូវគោលនយោបាយគណនេយ្យទាំងឡាយដែលត្រឹមត្រូវ និងសុភវិនិច្ឆ័យសមហេតុផលប្រុងប្រយ័ត្ន និងធ្វើការប៉ាន់ស្មានមើល ដើម្បីយកមកអនុវត្តឱ្យបានជាប់លាប់
- ❖ ប្រតិបត្តិតាមបទដ្ឋានគណនេយ្យដែលមាននៅកម្ពុជា គោលការណ៍គណនេយ្យដែលអនុវត្តជាទូទៅនៅកម្ពុជា និងសេចក្តីណែនាំទាំងឡាយដែលប្រកាសដោយធនាគារជាតិនៃកម្ពុជា និងក្រសួងសេដ្ឋកិច្ច និងហិរញ្ញវត្ថុ ឬការបង្ហាញផ្សេងៗដែលសមហេតុផល ពន្យល់ច្បាស់លាស់ និងដោយមានគុណវុឌ្ឍិគ្រប់គ្រាន់នៅក្នុងរបាយការណ៍ហិរញ្ញវត្ថុ
- ❖ រក្សាឱ្យបាននូវការរកតម្លៃគណនេយ្យដែលមានលក្ខណៈគ្រប់គ្រាន់ និងមានប្រព័ន្ធត្រួតពិនិត្យផ្ទៃក្នុងមួយប្រកបដោយប្រសិទ្ធភាព

- ❖ រៀបចំរបាយការណ៍គណនេយ្យឈរលើមូលដ្ឋានប្រុងប្រយ័ត្នជាតិច្នៃដែលបន្តរហូតមក លើកលែងតែមានភាពមិនសមរម្យ ដើម្បីសន្មត់ជាមុនថា ក្រុមហ៊ុននឹងបន្តប្រតិបត្តិការដោយមើលឃើញពីអនាគតច្បាស់លាស់
- ❖ ត្រួតពិនិត្យឱ្យមានប្រសិទ្ធិភាព និងដឹកនាំក្រុមហ៊ុនផ្អែកលើមធ្យោបាយសំភារៈ ដែលមានឥទ្ធិពលលើដំណើរការ និងការអនុវត្តជាក់ស្តែង និងរកឱ្យឃើញថាកិច្ចការទាំងនោះឆ្លុះបញ្ចាំងដ៏ត្រឹមត្រូវនៅក្នុងរបាយការណ៍ហិរញ្ញវត្ថុ

ក្រុមប្រឹក្សាភិបាលបញ្ជាក់ថា ក្រុមហ៊ុនបានអនុវត្តទៅតាមការតំរូវខាងលើក្នុងការរៀបចំរបាយការណ៍ហិរញ្ញវត្ថុ។

យោងសេចក្តីសំរេចរបស់ក្រុមប្រឹក្សាភិបាលថ្ងៃទី០១ ខែមេសា ឆ្នាំ២០០៨



បណ្ឌិត អ៊ឹង គឹមសេង

ប្រធាន ក្រុមប្រឹក្សាភិបាល

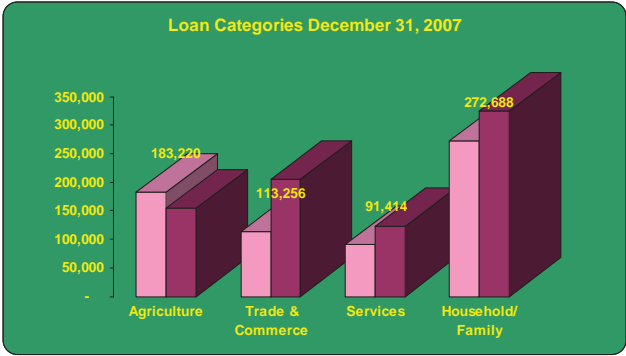
និងជាអគ្គនាយក ក្រុមហ៊ុនម៉ាកស៊ីម៉ា

ថ្ងៃទី០៥ ខែមេសា ឆ្នាំ២០០៨

ផលិតផលឥណទាន និងសេវាកម្ម

ផលិតផលឥណទាន: ម៉ាកស៊ីម៉ាផ្តល់ប្រាក់ឱ្យប្រជាពលរដ្ឋខ្ចី ជាលក្ខណៈឯកត្តជន ជាក្រុម និងជំនួញខ្នាតតូច-មធ្យម ដែលមានរយៈពេល ១២ខែ និង២០ខែ អាស្រ័យលើមុខរបរបស់អតិថិជន និងខួបផលិតកម្មអាជីវកម្ម។ មុខសញ្ញាឱ្យខ្ចីរួមមាន៖ កសិកម្ម លក់ដូរទូទៅ សេវាកម្ម ដឹកជញ្ជូន និងអាជីវកម្មគ្រួសារ ព្រមទាំងមុខរបរផ្សេងៗមួយចំនួនទៀត។

- ◆ **កសិកម្ម** ឥណទានលើផលិតកម្មកសិកម្មផ្តោតជាសំខាន់ទៅលើ ការដាំដុះ៖ *ចិញ្ចឹមសត្វ និងនេសាទ*៖
 - កាដាំដុះ៖ ដាំផ្កា ដាំបន្លែ ដំណាំហូបផ្លែ ពូជ ដី...
 - ចិញ្ចឹមសត្វ៖ ចិញ្ចឹមសត្វយកសាច់ ចំណីសត្វ ចាក់ថ្នាំបំប្លែង...
 - នេសាទ៖ ឧបករណ៍នេសាទ ប្រេង និងទូក...
- ◆ **ពាណិជ្ជកម្ម** ផ្តោតសំខាន់ទៅលើការលក់ដូរតូចតាច ការដោះដូរទំនិញ និងកែច្នៃ
- ◆ **សេវាកម្ម** រួមមានសកម្មភាពបោកខោអាវ កាត់សក់ សេវាជួលទូរស័ព្ទ ជួសជុលម៉ូតូ តបណ្តាញទឹកស្អាត បញ្ជូលអាគុយ ដឹកជញ្ជូន ម៉ូតូឌុប រឹមក រថយន្តតាក់ស៊ី...
- ◆ **អាជីវកម្មគ្រួសារ** តំបាញ លក់ដូរនៅផ្ទះ ជួសជុលផ្ទះ...
- ◆ **មុខរបរផ្សេងៗ** រួមមានគ្រប់សកម្មភាពអាជីវកម្មតូចតាចនៅតាមជនបទ ក្រៅពីមុខរបរដែលបានរៀបរាប់ខាងលើ។



នៅក្នុងឆ្នាំសារពើពន្ធធ២០០៧ ម៉ាកស៊ីម៉ាបានផ្តល់ប្រាក់កម្ចីលើមុខសញ្ញាកសិកម្មមានការថយចុះ ៨.៥% ធៀបនឹងឆ្នាំ២០០៦។ ផ្ទុយទៅវិញ ការផ្តល់ប្រាក់កម្ចីលើមុខសញ្ញាលក់ដូរទូទៅ និងពាណិជ្ជកម្មបានកើនឡើង ៨.២% ធៀបនឹងឆ្នាំ២០០៦។

ឥណទានលក្ខណៈ : ឯកត្តជន

អត្រាការប្រាក់ ៣% ក្នុង១ខែ

- ◆ ម៉ាកស៊ីម៉ាល់ប្រាក់កម្ចីដល់ប្រជាពលរដ្ឋជាលក្ខណៈ : ឯកត្តជន ដោយអនុវត្តតាមលក្ខខណ្ឌដូចខាងក្រោម
- ◆ រយៈពេលខ្លីមាន ១២ខែ និង ២០ខែ ហើយចំនួនទឹកប្រាក់ឱ្យខ្ចីចាប់ពី ៥០-៩៥០ដុល្លា
- ◆ ទូទាត់សងមកម៉ាកស៊ីម៉ាល់រៀងរាល់ខែទាំងដើម និងការប្រាក់ ហើយឥណទានរយៈពេល ១២ខែ និងត្រូវទទួលបានរយៈពេលអុគ្រោះបង់តែការប្រាក់ ៣ខែ
- ◆ អតិថិជនត្រូវមានទីលំនៅអចិន្ត្រៃយ៍នៅក្នុងតំបន់ប្រតិបត្តិការរបស់ម៉ាកស៊ីម៉ាល់ និងដោយមានសៀវភៅគ្រួសារថតចម្លង ឬអត្តសញ្ញាណប័ណ្ណសញ្ជាតិខ្មែរថតចម្លង
- ◆ មានអាយុចាប់ពី ១៨-៦០ឆ្នាំ
- ◆ ត្រូវយល់ព្រមខ្ចីទាំងពីរនាក់ប្តី-ប្រពន្ធ ឬម្តាយ-ឪពុក និងកូនប្រុស ឬកូនស្រី
- ◆ ត្រូវមានមុខរបរស្របច្បាប់ ឬមានផែនការបង្កើនមុខរបរច្បាស់លាស់ ដែលបង្ហាញថាមានសមត្ថភាពសងមកវិញទាំងដើមទាំងការ
- ◆ គ្រួសារដែលខ្ចីប្រាក់ត្រូវមានវត្ថុដាក់តំកល់នៅម៉ាកស៊ីម៉ាល់ ដូចជាប័ណ្ណសំគាល់សិទ្ធិកាន់កាប់ប្រើប្រាស់ដីធ្លី (ប្លង់រឹង) - បង្កាន់ដៃកាន់កាប់ដី (ករណីគ្មានប្លង់ដី) ឬលិខិតបញ្ជាក់អចលនទ្រព្យពីអាជ្ញាធរមានសមត្ថកិច្ច

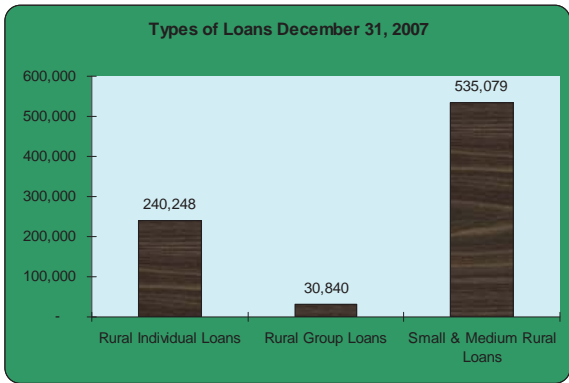
ឥណទានចងជាក្រុម

អត្រាការប្រាក់ ៣% ក្នុង១ខែ

- ◆ ត្រូវចងក្រងជាក្រុមចាប់ ២-១០នាក់ និងជ្រើសរើសសមាជិក១រូបធ្វើជាប្រធានក្រុម
- ◆ រយៈពេលខ្លីមាន ១២ខែ និង ២០ខែ ហើយចំនួនទឹកប្រាក់ឱ្យខ្ចីចាប់ពី ៥០-៩៥០ដុល្លា
- ◆ ទូទាត់សងមកម៉ាកស៊ីម៉ាល់រៀងរាល់ខែទាំងដើម និងការប្រាក់ ហើយឥណទានរយៈពេល ១២ខែ និងត្រូវទទួលបានរយៈពេលអុគ្រោះបង់តែការប្រាក់ ៣ខែ
- ◆ សមាជិកក្នុងក្រុមត្រូវមានទីលំនៅអចិន្ត្រៃយ៍នៅក្នុងតំបន់ប្រតិបត្តិការរបស់ម៉ាកស៊ីម៉ាល់ និងដោយមានសៀវភៅគ្រួសារថតចម្លង ឬអត្តសញ្ញាណប័ណ្ណសញ្ជាតិខ្មែរថតចម្លង
- ◆ មានអាយុចាប់ពី ១៨-៦០ឆ្នាំ
- ◆ សមាជិកនៅក្នុងក្រុមយល់ព្រមខ្ចីទាំងពីរនាក់ប្តី-ប្រពន្ធ ឬម្តាយ-ឪពុក និងកូនប្រុស ឬកូនស្រី
- ◆ សមាជិកម្នាក់ៗមានកាតព្វកិច្ចសងបំណុលជំនួសសមាជិកដែលមិនបានសងមកម៉ាកស៊ីម៉ាល់
- ◆ សមាជិកម្នាក់នៅក្នុងក្រុមត្រូវមានវត្ថុដាក់តំកល់នៅម៉ាកស៊ីម៉ាល់ ដូចជាប័ណ្ណសំគាល់សិទ្ធិកាន់កាប់ប្រើប្រាស់ដីធ្លី (ប្លង់រឹង) - បង្កាន់ដៃកាន់កាប់ដី (ករណីគ្មានប្លង់ដី) ឬលិខិតបញ្ជាក់អចលនទ្រព្យពីអាជ្ញាធរមានសមត្ថកិច្ច

ម៉ាកស៊ីម៉ាផ្តល់ប្រាក់កម្ចីដល់សហគ្រាសខ្នាតតូច-មធ្យម ដែលមានផែនការច្បាស់លាស់ក្នុងការពង្រីកមុខរបរ និងមានសមត្ថភាពប្រើប្រាស់ទុន។

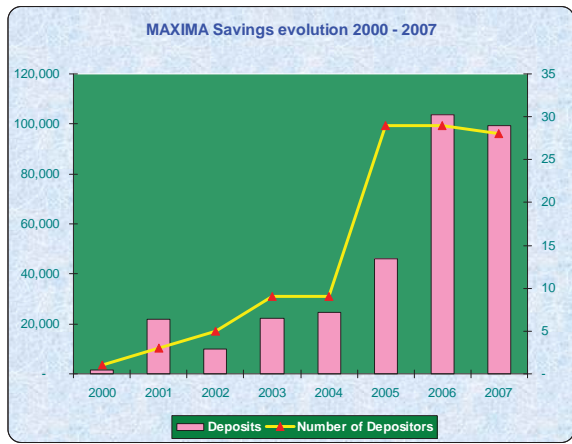
- ◆ រយៈពេលខ្លីមាន ១២ខែ និង ២០ខែ ហើយចំនួនទឹកប្រាក់ឱ្យខ្លីចាប់ពី ១.០០០-២៥.០០០ដុល្លា
- ◆ ទូទាត់សងមកម៉ាកស៊ីម៉ាវិញរៀងរាល់ខែទាំងដើម និងការប្រាក់ ហើយឥណទានរយៈពេល ១២ខែ និង ត្រូវទទួលបានរយៈពេលអុគ្រោះបង់តែការប្រាក់ ៣ខែ
- ◆ អតិថិជនត្រូវមានទីលំនៅអចិន្ត្រៃយ៍នៅក្នុងតំបន់ប្រតិបត្តិការរបស់ម៉ាកស៊ីម៉ា និងដោយមានសៀវភៅគ្រួសារថតចំលង ឬអត្តសញ្ញាណប័ណ្ណសញ្ជាតិខ្មែរថតចំលង
- ◆ មានអាយុចាប់ពី ១៨-៦០ឆ្នាំ
- ◆ ត្រូវរយល់ព្រមខ្លីទាំងពីរនាក់ប្តី-ប្រពន្ធ ឬម្តាយ-ឪពុក និងកូនប្រុស ឬកូនស្រី
- ◆ ត្រូវមានមុខរបរស្របច្បាប់ ឬមានផែនការបង្កើនមុខរបរច្បាស់លាស់ ដែលបង្ហាញថាមានសមត្ថភាពសងមកវិញទាំងដើមទាំងការ
- ◆ គ្រួសារដែលខ្លីប្រាក់ត្រូវមានវត្ថុដាក់តំកល់នៅម៉ាកស៊ីម៉ា ដូចជាប័ណ្ណសំគាល់សិទ្ធិកាន់កាប់ប្រើប្រាស់ដីធ្លី (ឬដីរឹង) - បង្កាន់ដៃកាន់កាប់ដី (ករណីគ្មានប្លង់ដី) ឬលិខិតបញ្ជាក់អចលនទ្រព្យពីអាជ្ញាធរមានសមត្ថកិច្ច



សំរាប់ឆ្នាំសារពើពន្ធប២០០៧ ម៉ាកស៊ីម៉ាផ្តល់ប្រាក់កម្ចីដល់ឥណទានឯកត្តជន និងឥណទានសហគ្រាសខ្នាតតូច-មធ្យមមានទំហំធំ។ ប៉ុន្តែ ការផ្តល់ប្រាក់កម្ចីសំរាប់ឥណទានឯកត្តជនបានថយចុះ ១៩.៨% ពី ៤៩.៦% នៅឆ្នាំ២០០៦ មកនៅត្រឹម ២៩.៨% នៅឆ្នាំ២០០៧។ ជាមួយគ្នានេះដែរ ការផ្តល់ប្រាក់កម្ចីសំរាប់ឥណទានសហគ្រាសខ្នាតតូច-មធ្យមបានកើនឡើងរហូតដល់ ១៦.៩% ពី ៤៩.៥% នៅឆ្នាំ២០០៦ កើនដល់ ៦៦.៤% នៅឆ្នាំ២០០៧។ នៅក្នុងឆ្នាំ២០០៧ ការផ្តល់ប្រាក់កម្ចីសំរាប់ឥណទានក្រុមមានការកើនឡើងតិចតួចស្មើនឹង ២.៩% ។

សេវាទទួលប្រាក់បញ្ញើ និងសន្សំ: ដើម្បីជួយ ប្រជាពលរដ្ឋក្នុងការរក្សាសុវត្ថិភាពចំពោះ ប្រាក់ដែលនៅទំនេរ និង បង្កើនចំណូលបន្ថែម ម៉ាកស៊ីម៉ាលើកទឹកពួកគាត់ឱ្យចេះសន្សំ ដោយដាក់ប្រាក់ធ្វើនៅម៉ាកស៊ីម៉ា និងទទួលបាន មកវិញនូវការប្រាក់តាមរយៈពេលកំណត់ដូចមានក្នុងតារាងខាងក្រោម :

រយៈពេល Term Deposits	អត្រាការប្រាក់ប្រចាំឆ្នាំ Annual Interest Rate		ចំនួនប្រាក់បញ្ញើ Minimum Amount	
	ប្រាក់រៀល Riel	ប្រាក់ដុល្លា USD	ប្រាក់រៀល Riel	ប្រាក់ដុល្លា USD
៣ខែ 3 months	7%	6%	100.000	50
៦ខែ 6 months	8%	7%	100.000	50
១២ខែ 12 months	9%	8%	100.000	50
២០ខែ 20 months	10%	8.5%	100.000	50



ចាប់តាំងពីដំណើរការកម្មវិធី ឥណទានក្នុងឆ្នាំ២០០០ ម៉ាកស៊ីម៉ាទទួលបានការជឿជាក់ពីអតិថិជនជាច្រើន ហើយការប្រមូលប្រាក់សន្សំពីអតិថិជនរបស់ខ្លួនពី មិត្តភក្តិ ដែលចំនួនអ្នកធ្វើ និងប្រាក់បញ្ញើមានការ កើនឡើងជារៀងរាល់ឆ្នាំ។ ជាពិសេសចាប់ពីឆ្នាំ ២០០៥-២០០៧។ ប៉ុន្តែ ចំនួននេះបានថយចុះវិញ នៅចុងឆ្នាំ២០០៧ ព្រោះម៉ាកស៊ីម៉ាបានឈប់ទទួល ប្រាក់បញ្ញើពីអតិថិជន និងអនុញ្ញាតឱ្យអតិថិជនដក ប្រាក់សន្សំ និងបិទគណនីរបស់ខ្លួននៅម៉ាកស៊ីម៉ា។ ហេតុនេះចំនួនប្រាក់សន្សំបានថយចុះ ៤.២% ពី ចំនួន ១០៣.៨៤០ដុល្លា នៅក្នុងឆ្នាំ២០០៦ មក នៅត្រឹម ៩៩.៤៩៥ដុល្លា នៅក្នុងឆ្នាំ២០០៧ ហើយ ចំនួនប្រាក់បញ្ញើនេះនឹងត្រូវបន្តធ្លាក់ចុះរហូតដល់ សូន្យនៅចុងឆ្នាំ២០០៨។

ចង្ហាប្រឈមមុខក្នុងការប្រកួតប្រជែង

ទោះបីជាម៉ាកស៊ីម៉ា បានតស៊ូនៅលើផ្លូវមួយដែលជួបប្រទះនឹងការខ្វះខាតទុន ចាប់តាំងពីការចាប់ដំណើរការក្រុមហ៊ុននៅក្នុងឆ្នាំ២០០០ និងទទួលបានជោគជ័យដ៏ ត្រចះត្រចង់ជាគ្រឹះស្ថានមួយក្នុងចំណោមគ្រឹះស្ថាននានា ដែលប្រតិបត្តិការសេវាកម្ម ឥណទានជនបទ និងជោគជ័យក្នុងសកម្មភាពអាជីវកម្មប្រកបដោយនិរន្តរភាព និងទទួលបានប្រាក់ចំណេញ។ ម៉ាកស៊ីម៉ានៅតែបន្តឆ្លងកាត់នូវបញ្ហាប្រឈម ១) ប្រតិបត្តិការឥណទានដោយខ្លួនឯង ២) ការបញ្ចុះអត្រាការប្រាក់ពីអតិថិជន ៣) ប្រភពធនធានមនុស្ស ៤) ការគ្រប់គ្រងកម្មវិធីព័ត៌មានវិទ្យា និង ៥) ការស្វែងរកប្រាក់កម្ចីពីប្រភពខាងក្រៅ។

ប្រតិបត្តិការឥណទានដោយខ្លួនឯង

ចាប់តាំងពីដំណើរការកម្មវិធីឥណទានក្នុងឆ្នាំ២០០០ ម៉ាកស៊ីម៉ាពុំទាន់ទទួលបានជំនួយណាមួយ រួមទាំងជំនួយបច្ចេកទេស។ ម៉ាកស៊ីម៉ាចាប់ផ្តើមប្រតិបត្តិការផ្តល់ប្រាក់កម្ចីនៅក្នុងខែមិថុនាឆ្នាំ២០០០ ដោយមានទុន ៥.០០០ដុល្លា ដែលប្រមូលបានពីមិត្តភក្តិដែលជាស្ថាបនិករបស់ក្រុមហ៊ុន។ ម៉ាកស៊ីម៉ាបានបន្តសកម្មភាពអាជីវកម្មឥណទានជនបទរបស់ខ្លួន ដែលប្រភពទុនចំបងប្រមូលពីស្ថាបនិករបស់ក្រុមហ៊ុន និងមិត្តភក្តិ ព្រមទាំងបងប្អូនញាតិមិត្តមួយចំនួន។ ការខ្ចីទុនពីខាងក្រៅដែលជាប្រភពទុនសំខាន់ទើបតែមាននាដើមឆ្នាំ២០០៥ ប៉ុណ្ណោះ ដែលការខ្ចីទុនដំបូងចំនួន ៥០.០០០ដុល្លា ពីធនាគារអភិវឌ្ឍន៍ជនបទ។

ការបញ្ចុះអត្រាការប្រាក់ពីអតិថិជន

នៅក្នុងឆ្នាំ២០០៤ ម៉ាកស៊ីម៉ាបានប្រឈមមុខនឹងការបញ្ចុះការប្រាក់ពីអតិថិជន ពី ៤% ក្នុងមួយខែ មកនៅត្រឹម ៣% ក្នុងមួយខែ ហើយបន្តបញ្ចុះរហូតនៅត្រឹមចន្លោះ ២.៥-៣% ក្នុងមួយខែ ចាប់ពីឆ្នាំ២០០៥។ នៅក្នុងឆ្នាំ២០០៧ ម៉ាកស៊ីម៉ាបញ្ចុះការប្រាក់ពីអតិថិជនពី ២.០%-២.៥% ក្នុងមួយខែ សំរាប់ឥណទានសហគ្រាសខ្នាតតូច-មធ្យម។ ការធ្លាក់ចុះអត្រាការប្រាក់ធ្វើឱ្យចំណូលមានការធ្លាក់ចុះយ៉ាងខ្លាំងដោយសារតែការផ្តល់ឥណទាននៅមានទំហំតូច និងចំណាយប្រតិបត្តិការនៅមានកំរិតខ្ពស់នៅឡើយ។

ប្រភពធនធានមនុស្ស

ទោះបីជាគណៈគ្រប់គ្រងជាន់ខ្ពស់មានចំណេះដឹងខ្ពស់ផ្សេងៗគ្នាដូចជានាយកគ្រប់គ្រង និង ជំនាញហិរញ្ញវត្ថុ ម៉ាកស៊ីម៉ានិងត្រូវចំណាយពេលវេលា និងធនធានជាច្រើនដើម្បីលើកកម្ពស់កំរិតចំណេះដឹងដល់អ្នកដឹកនាំថ្នាក់កណ្តាល តាមរយៈការបញ្ជូនមន្ត្រីទាំងនោះចូលរួមវគ្គបណ្តុះបណ្តាលជំនាញពាក់ព័ន្ធនឹងការងារជាក់ស្តែង។

ការគ្រប់គ្រងកម្មវិធីព័ត៌មានវិទ្យា

បច្ចុប្បន្ន ម៉ាកស៊ីម៉ាកំពុងតែប្រើប្រាស់នូវកម្មវិធី Microsoft Access ដើម្បីត្រួតពិនិត្យ និងគ្រប់គ្រងព័ត៌មានអំពីចំនួនអតិថិជន និងផលប័ត្រ ឥណទាន ដែលកម្មវិធីនេះ ត្រូវបានបង្កើតឡើងដោយមន្ត្រីជាន់ខ្ពស់ផ្ទាល់របស់ម៉ាកស៊ីម៉ា ហើយជាមួយគ្នានេះ ម៉ាកស៊ីម៉ាកំពុងប្រើប្រាស់នូវកម្មវិធី QuickBooks ដើម្បីត្រួតពិនិត្យ និងធ្វើរបាយការណ៍ហិរញ្ញវត្ថុប្រចាំខែនិងឆ្នាំ។ ទោះបីជាយ៉ាងណាក៏ដោយ ជាមួយនិងការពង្រីកសកម្មភាពអាជីវកម្ម ការប្រើប្រាស់កម្មវិធីទាំងនេះអាចនឹងមិនបានគ្រប់គ្រាន់ និងមានប្រសិទ្ធិភាពក្នុងការត្រួតពិនិត្យ និងគ្រប់គ្រងព័ត៌មានអំពីចំនួនអតិថិជន និងផលប័ត្រ ឥណទាន ព្រមទាំងលើរបាយការណ៍ហិរញ្ញវត្ថុឡើយ។ ម៉ាកស៊ីម៉ាកំពុងស្វែងរកកម្មវិធីព័ត៌មានវិទ្យាដែលមានបទដ្ឋានបច្ចេកទេសច្បាស់លាស់ និងអាចត្រួតពិនិត្យបាន។

ការស្វែងរកប្រាក់កម្ចីពីប្រភពខាងក្រៅ

ទោះបីជាកន្លងមក ម៉ាកស៊ីម៉ាទទួលបានប្រាក់កម្ចីពីធនាគារអភិវឌ្ឍន៍ជនបទ ពី ADA-Luxembourg, ETIMOS-Italy និងអង្គការ Kiva-USA ក៏ដោយ ក៏ការវឌ្ឍន៍បន្ថែមពីប្រភពខាងក្រៅនៅតែដើរតួនាទីយ៉ាងសំខាន់ដល់ការរីកចម្រើនសកម្មភាពអាជីវកម្មរបស់ខ្លួន ព្រោះថាក្រុមហ៊ុនម៉ាកស៊ីម៉ាមិនទាន់មានលទ្ធភាពគ្រប់គ្រាន់ដើម្បីគៀងគរប្រាក់សន្សំបានពីអតិថិជន និងប្រភពផ្សេងៗទៀតនៅក្នុងស្រុក ក៏ដូចជាមូលនិធិភាគទុនិកពីបរទេសចូលរួមនៅឡើយ។ ការដំឡើងដើមទុនរបស់ក្រុមហ៊ុន គឺបានមកពីការប្រមូលពីសមាជិកភាគទុនិកចាស់ និងភាគទុនិកថ្មីនៅក្នុងស្រុក និងមួយចំណែកនៃប្រាក់ចំណេញប្រចាំឆ្នាំ។

អាស័យដ្ឋាន:

អាគារលេខ ៣៩, ផ្លូវលេខ ៣៧៤
សង្កាត់ទួលស្វាយព្រៃទី១ ខណ្ឌចំការមន រាជធានីភ្នំពេញ
ទីតាំងប្រៃសណីយ៍ ១២៣០៨, ព្រះរាជាណាចក្រកម្ពុជា

ទូរស័ព្ទលេខ:

+ ៨៥៥-២៣២១៤២៤០

អ៊ីមែល:

maximacredit@yahoo.com
info@maxima.com.kh

វេបសាយ:

www.maxima.com.kh